



Мастер-класс

АЖУРНАЯ ШАЛЬ КРЮЧКОМ

«Моя мелодия»

ПО ДАННОМУ ОПИСАНИЮ ПОЛУЧАЕТСЯ ШАЛЬ РАЗМЕРОМ 200-100 СМ (БЕЗ УЧЕТА КИСТЕЙ)

При опубликовании фото работ, выполненных по данному МК, прошу указывать имя автора.

Автор:
Гранина
Мария

Публикация МК
и распространение
запрещены!





НЕОБХОДИМЫЕ МАТЕРИАЛЫ:

Пряжа- Alize Angora Real 40

(100 грамм-480 метров; 40% шерсть, 60 % акрил)

Еще подойдет пряжа Alize Lanagold fine, Alize Cashimira.

Можно взять любую другую пряжу и подходящий к этой пряже крючок.

Чем тоньше пряжа и меньше крючок, тем мельче будет рисунок.

*Мой расход пряжи:— Alize Angora Real 40 цвет «Сухая роза» № 169 —
3,5 клубочка (2,5 клубочка на саму шаль и 1 клубочек на кисти).*



НЕОБХОДИМЫЕ ИНСТРУМЕНТЫ:

- крючок №3,5; №2,5.
- булавки для блокировки шали
- ножницы для нарезания бахромы





УСЛОВНЫЕ ОБОЗНАЧЕНИЯ:

ВП — воздушная петля.
СБН — столбик без накида.
ПССН — полустолбик с одним накидом.
П — пико.





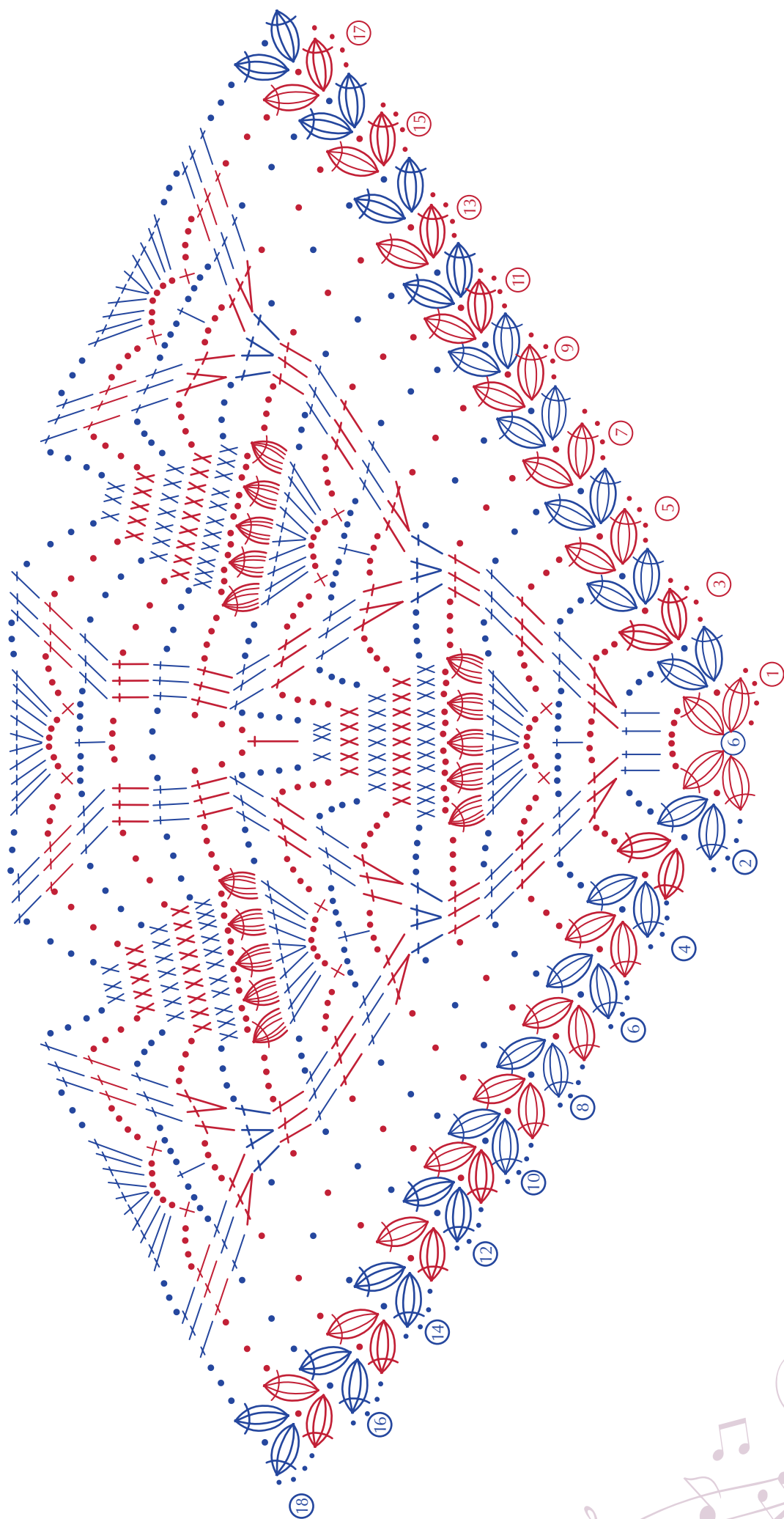
- — воздушная петля
- X — столбик без накида
- † — столбик с одним накидом
-  — пышный столбик (4 столбика с одним накидом, из одной петли основания и одной вершиной)
-  — пышный столбик из 6 столбиков с одним накидом
- ! — если значки соединяются внизу, то петли вяжут в одну и ту же петлю основания.
- ! — если значки соединяются вверху, то вяжут элементы с одной вершиной

СХЕМА ШАЛИ «МОЯ МЕЛОДИЯ»:





ХОД РАБОТЫ:



Шаль вяжется с нижнего угла с постепенным расширением.

Вяжем по схеме до желаемого размера.

Набрать цепочку из 6 ВП, замкнуть в кольцо.



Далее вяжем поворотными
рядами по схеме.
Первый ряд.



Второй ряд.



Третий ряд.



Четвертый ряд.



Пятый ряд.



Шестой ряд.



Седьмой ряд.



Восьмой ряд.



Девятый ряд.



Десятый ряд.



Одинадцатый ряд.



Двенадцатый ряд.



Тринадцатый ряд.



Четырнадцатый ряд.



Пятнадцатый ряд.



Шестнадцатый ряд.

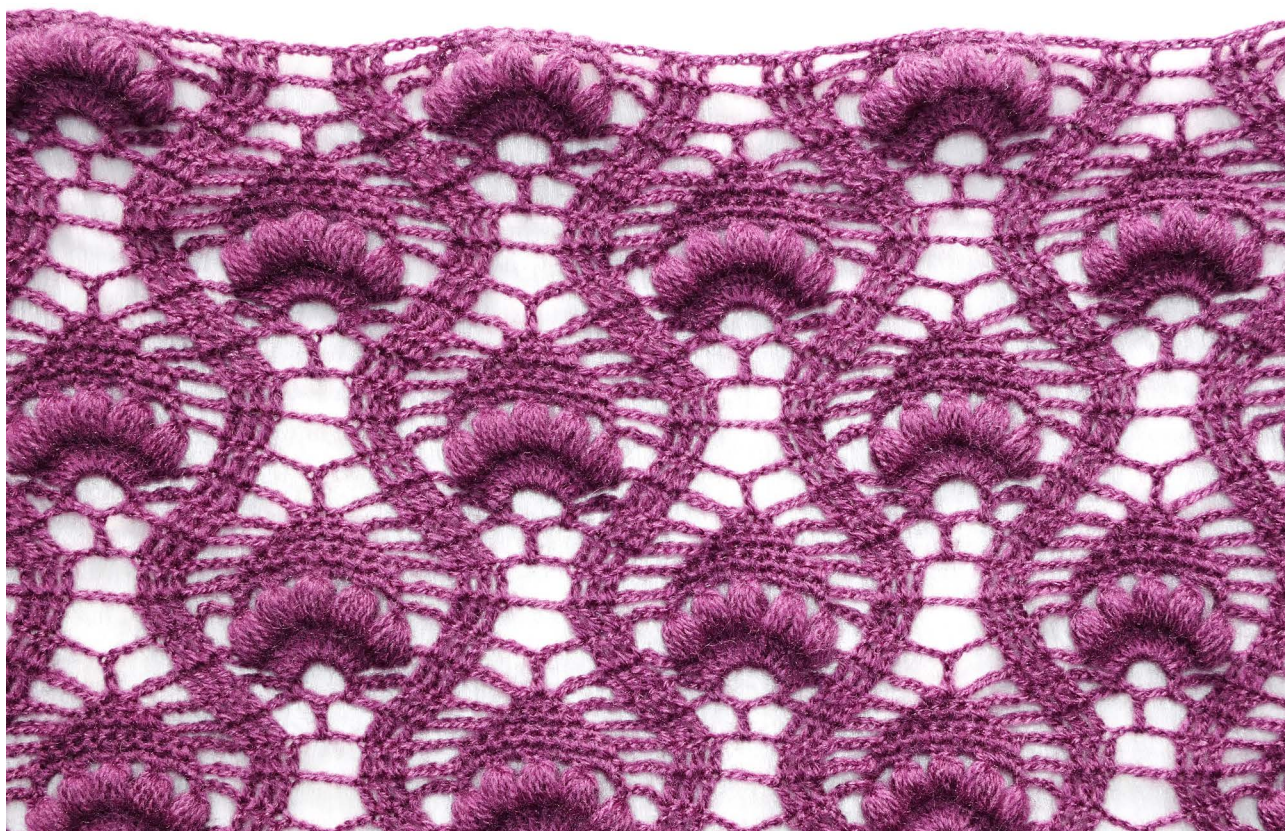


Семнадцатый ряд.



Восемнадцатый ряд.

Вяжем до нужного размера. Я связала 81 ряд. Вязание шали закончить, как в 15-м ряду схемы.
Размер полотна на данном этапе вязания у меня получился 200-95 см.





! Меняем крючок на № 2,5.

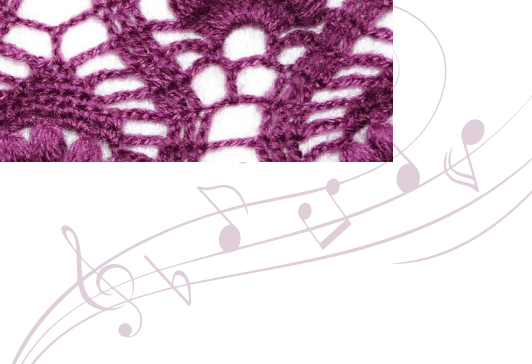
Развернуть вязание и провязать по верхнему краю шали ряд ПССН.

Петелек вяжем ровно столько, сколько их было в предыдущем ряду
(не увеличивая и не уменьшая количества петель).

За счет уменьшения номера крючка верхний край будет ровным.



Так вяжем до конца ряда, вот такой край должен у нас получиться.



Вязание не разворачиваем.

Теперь нужно обвязать боковые стороны шали арочками из 4-х ВП.



В нижнем углу шали провязать дополнительную арочку из 3-х ВП.



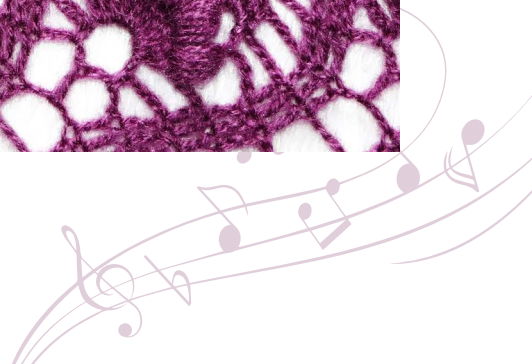
Когда боковые стороны будут провязаны, снова переходим на верхний край шали. Вязание не разворачиваем. Верхний край шали обвязываем так — СБН, П (из 4-х ВП), 3 СБН, П, 3 СБН, П, 3 СБН, П... — так до конца ряда.



— Вот такой красивый и ровный край у нас получился.



Вот так выглядит полотно нашей шали



БЛОКИРОВКА ШАЛИ

После вязания шали (перед тем, как оформить ее бахромой) я ее стираю и блокирую.

Блокировка- это процесс растягивания и фиксации влажной шали с последующим ее высыханием в таком положении. Благодаря блокировке, ажурный рисунок раскрывается во всей красе, шаль становится больше, тоньше и изящнее.

Но этому процессу поддается не любая пряжа. Чем больше в ней процентное содержание шерсти, тем проще заблокировать шаль и тем лучше она потом будет держать нужную форму.

Процесс блокировки состоит из следующих этапов:

1. Замачивание.
2. Полоскание.
3. Подсушивание.
4. Натяжение.
5. Сушка.

ЗАМАЧИВАНИЕ, ПОЛОСКАНИЕ, ПОДСУШИВАНИЕ

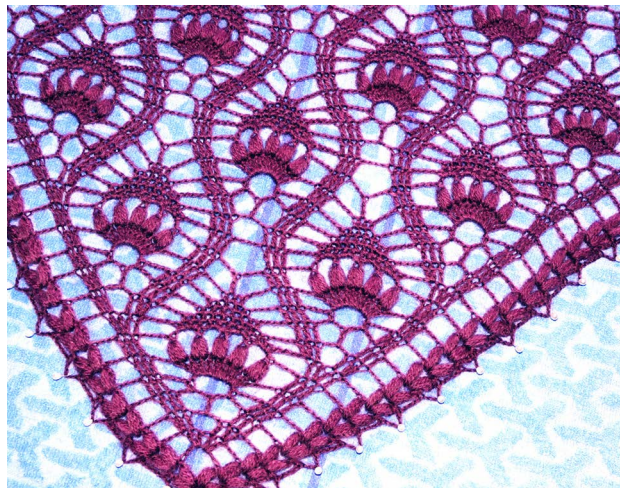
Замачиваю шаль в воде с добавлением детского шампуня. Температура воды 30 градусов. Время замачивания - 30 минут. Несколько раз слегка мну шаль руками. После этого тщательно прополаскиваю изделие без кондиционера (но можно и с ним).

После того, как шаль будет хорошо прополаскана, ее нужно промокнуть махровым полотенцем, чтобы убрать лишнюю влагу.

ВАЖНО!!! Ни в коем случае нельзя шаль выкручивать!!!

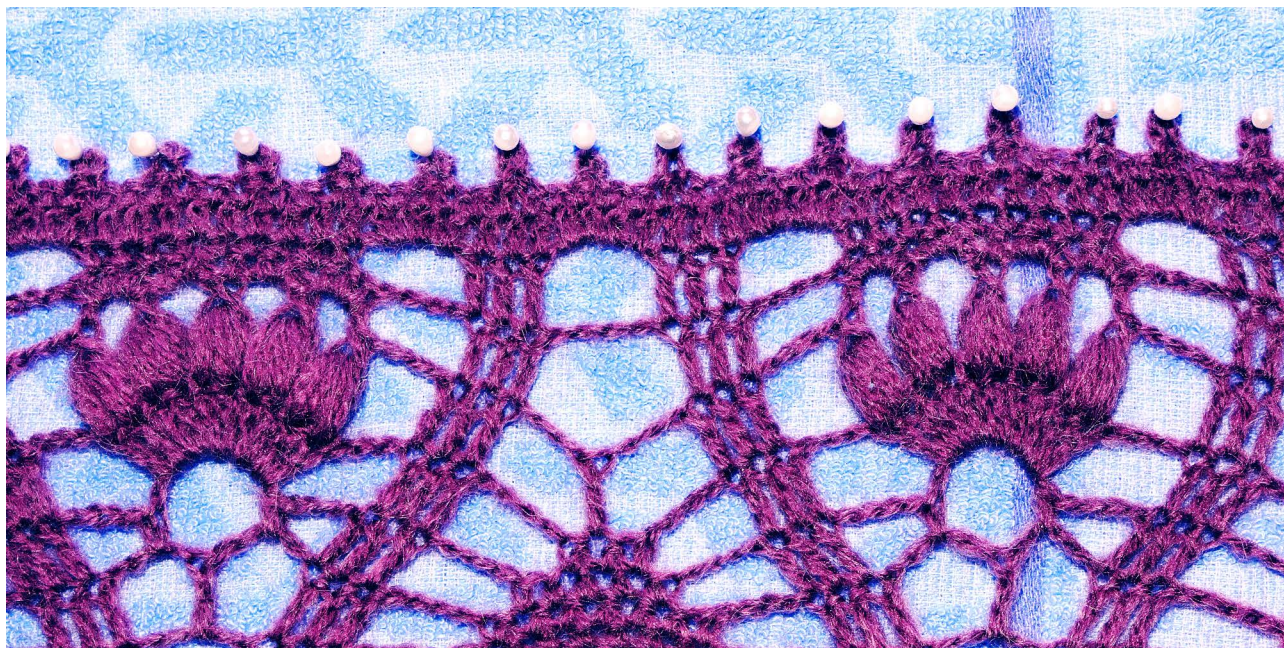
НАТЯЖЕНИЕ.

Я раскладываю шаль на горизонтальной поверхности. Придаю ей нужный размер и форму (200-100 см) и фиксирую булавками.

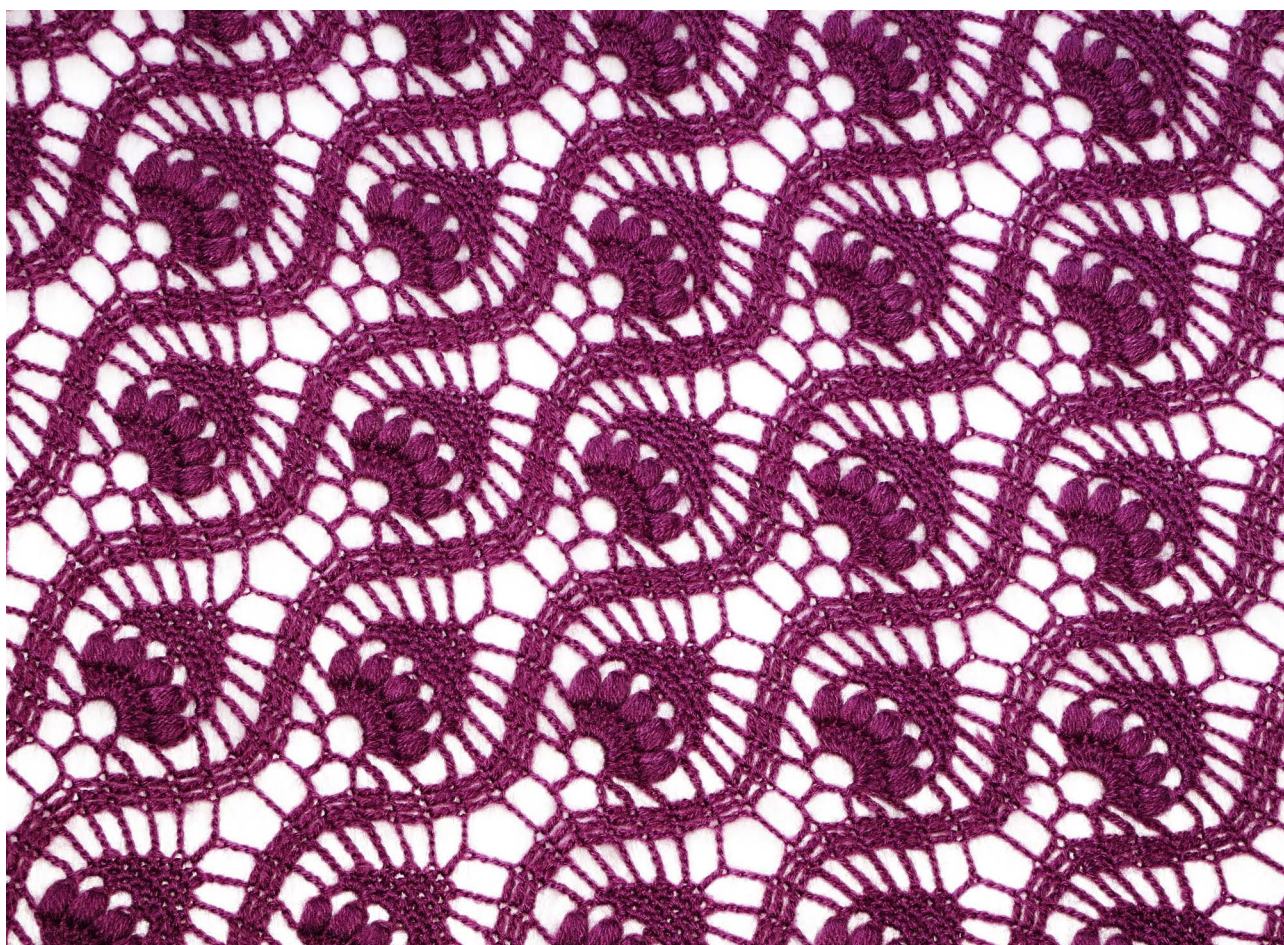


СУШКА.

Сушить лучше всего в проветриваемом помещении 8-24 часа.



Блокировка шали, хоть и трудоемкий процесс, но она позволяет раскрыть узор шали во всем его великолепии.





БАХРОМА

После блокировки, оформляю шаль бахромой.



Наматываю пряжу на книжку (высота книжки 16,5 см). Делаю 70 полных оборотов.

После того, как нужное количество пряжи будет намотано - разрезаю нити по верхнему краю книжки.



Получились нити длиной около 30 см.



Беру 7 ниточек, складываю пополам, формируя кисть.



Петельку кисти продеваю в петли на боковых сторонах шали.



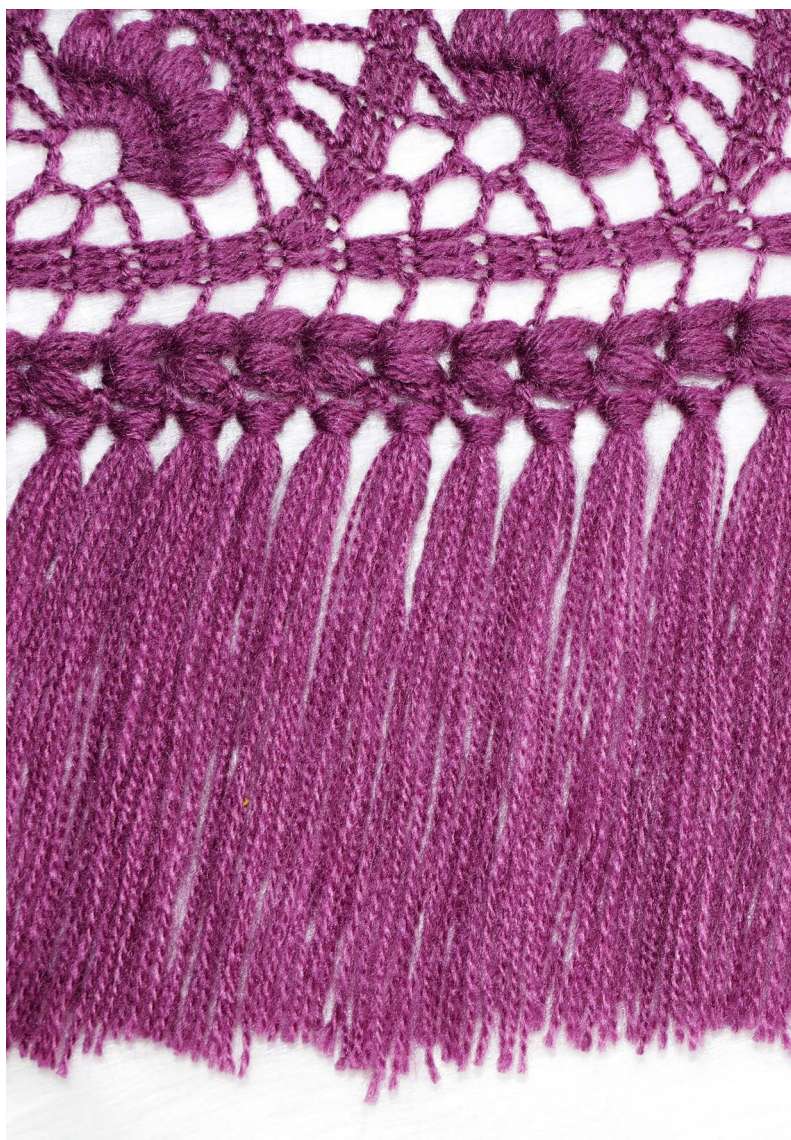
Свободный конец кисти продеваю в петлю.



Крепко затягиваю.



Вот такой узелок должен получиться.



Закрепляем кисти таким способом в каждую арочку по боковым сторонам шали. Вот так должно получиться.

После того, как все кисти будут закреплены, их нужно хорошо сбрызнуть водой из пульверизатора и подравнять неровные кончики нитей ножницами.
Размер готовой шали без кистей 200-100 см, кисти 13 см, вес 350 грамм.



*Моя Мелодия в узоре
Для Вас с любовью прозвучит.
Зимой от холода укроет,
Менло у тела сохранит.
И сбережёт уют домашний,
Добру научит и любви.
День новый лучше, чем вчерашний -
В нём нотки гуда улови.*

*На плечи шаль уютно ляжет,
Закроет спину, руки, грудь.
Крючок в руке мелькает- вяжет,
Поёт: «Плохое всё забудь,
А думай только о хорошем -
Его так много в свете дней!»
И снова шаль согреть поможет
Сердца мелодией своей!*

