

КОНТЕКСТ

КОНСТРУКТОР НА БАЗЕ ОДНОГО УЗОРА

ВЫСОКИЕ НОСКИ /НОСКИ /ГОЛЬФЫ /ГЕТРЫ /
ГОЛЬФИНЫ /ЧУЛКИ

АВТОР ЗЯПАРОВА МАРИЯ / @ZYARA_MASHA

Материалы данного описания являются объектами
авторского права и предназначены только для
личного, закрытого использования.



ПРОЕКТНЫЙ ЛИСТ

ИЗДЕЛИЕ: _____

Пряжа: _____

Цвет: _____

№спиц: _____

Плотность: _____

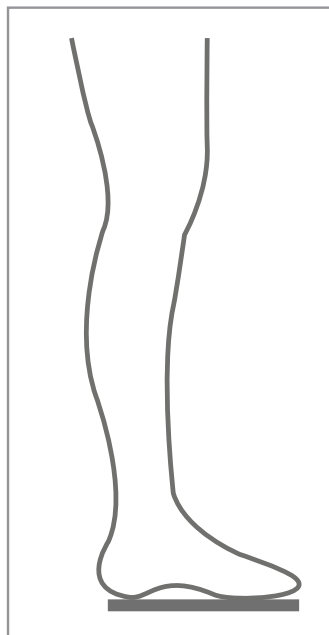
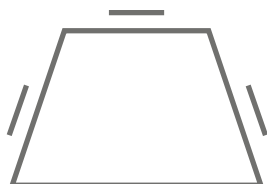
Расход: _____

Образец до ВТО в 10 см.: _____ / _____

Образец после ВТО в 10 см.: _____ / _____

	Высота, см	Кол-во раппортов
A-B		
B-C		
C-D		
D-E		
E-F		
F-G		
G-H		

Распределение петель
для поворота пятки:



Кол-во рядов резинки (см): _____

Кол-во выделенных петель
на пятку: _____

Кол-во рядов стенки пятки: _____

Кол-во поднятых петель: _____

Общее кол-во петель на стопе: _____

Плотность: _____

Длина стопы в см: _____

Длина мыска в см: _____

ИНСТРУМЕНТЫ И МАТЕРИАЛЫ

1. Носочная пряжа с параметрами 100 г/420 м или 50 г/210 м (расход пряжи — см. ниже)
2. Чулочные или круговые спицы (для способа magic loop) 2,25 мм
3. Трикотажная игла
4. Сантиметр
5. Ножницы
6. Маркеры
7. Спандекс — 1 катушка в цвет пряжи (телесного или прозрачного цвета), диаметр 1 мм
8. Эластичная нить «Ргум» для вязания; цвет: прозрачный — 200 м
9. Крючок № 1,5 или № 2
10. Нить для укрепления пятки (опционально)
11. Блокаторы для ВТО (опционально)

ВЫБОР ПРЯЖИ

Оригинальная пряжа:
Alegria от MANOS DEL URUGUAY

Альтернативная пряжа:
Gruendl Hot Socks Pearl, Gruendl Hot Socks Uni, Filcolana Arwetta Classic, Fabel от Drops, Alize Superwash, Regia PREMIUM Silk, Regia 4-fädig, Pascuali Pinta, Aveyla Silky Socks, пряжа ручного окрашивания Lamby Yarn.

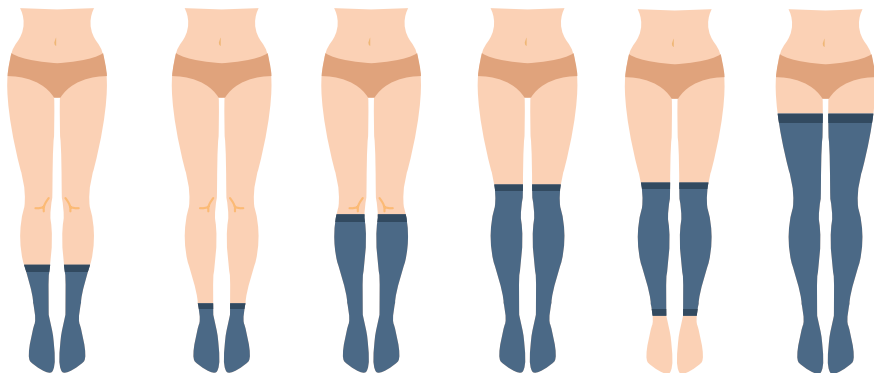
Не стоит использовать пряжу, в составе которой есть альпака, после ВТО она распушится и эффектный рисунок будет незаметен.

РАСХОД ПРЯЖИ

- для носков — 70–100 г;
- для гольфов — 120–150 г;
- для гетр — 120–150 г;
- для гольфинов — 180–200 г;
- для чулок — 240–280 г.

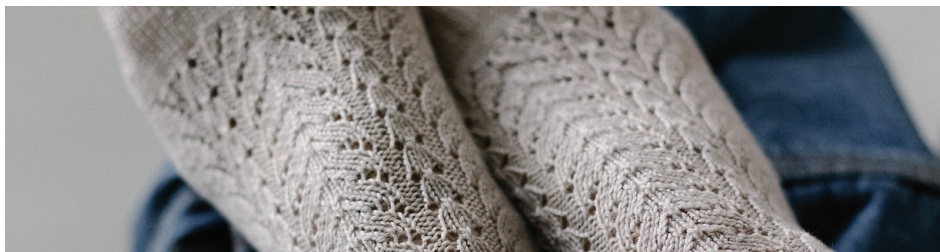
КОНЦЕПЦИЯ (ВЫБОР ВИДА ИЗДЕЛИЯ)

Перед вами несколько вариантов изделия: **носки (высокие и стандартные), гольфы, гетры, гольфины и чулки**. Вы сами решаете, что связать. Отмечу, что высота гетр может быть любой, поэтому, выбирая их, ориентируйтесь на описание изделия той высоты, которую вы хотели бы получить.



• ВЫСОКИЕ НОСКИ • • НОСКИ • • ГОЛЬФЫ • • ГОЛЬФИНЫ • • ГЕТРЫ • • ЧУЛКИ •

В конце описания вы найдёте проектный лист, на котором удобно делать заметки и записывать всю необходимую информацию по изделию.



СОКРАЩЕНИЯ

п. — петля, петли

р. — ряд, ряды

лиц. — лицевая (петля), лицевой (ряд)

изн. — изнаночная (петля), изнаночный (ряд)

скрещ. — скрещённая петля

к. — кромочная петля

МНР — маркер начала ряда

Р0, Р1 и Р2 — размеры изделия
(параметры см. в таблице ниже)

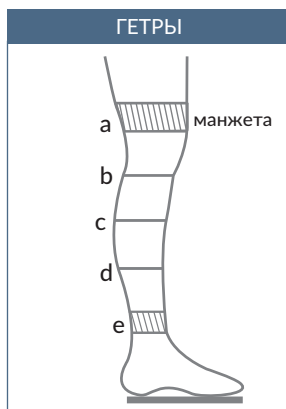
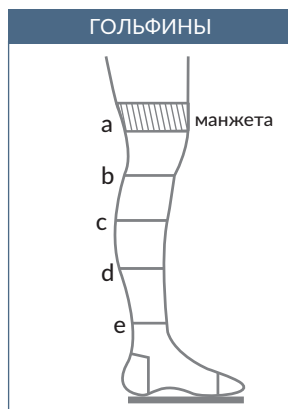
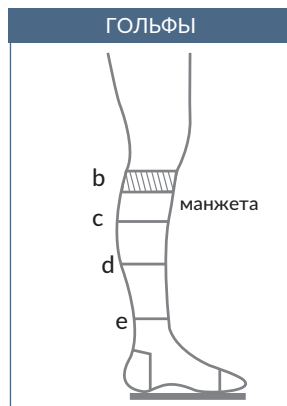
2ВмЛицЛ — 2 петли провязать вместе лицевой
с наклоном влево

2ВмЛицП — 2 петли провязать вместе лицевой
с наклоном вправо



СНИМАЕМ МЕРКИ

- **H** — желаемая высота;
- **L** — размер стопы;
- высота резинки;
- **a–b** первый отрезок чулок/гольф-фин;
- **b–c** второй отрезок чулок/гольф-фин, первый отрезок гольфов;
- **c–d** третий отрезок чулок/гольф-фин, второй отрезок гольфов;
- **d–e** четвёртый отрезок чулок/гольф-фин, третий отрезок гольфов, первый отрезок носков;
- высота резинки (для гетр).



ОБРАЗЦЫ И ПЛОТНОСТЬ

Вяжем основной круговой образец лицевой гладью, проводим ВТО образца, после того как он высохнет, раскладываем его аккуратно и фиксируем булавками.

Моя плотность в лицевой глади на спицах 2,25 мм: 38 п. × 48 р. в образце 10×10 см.

Как у каждого человека свой почерк, так и у вязальщиц различная плотность вязания, от неё будет зависеть результат. Ваша плотность может отличаться от моей, так что

поэкспериментируйте с другими размерами спиц, чтобы добиться нужного результата.

Рекомендую вязать оба изделия из пары одновременно, чтобы ваша плотность не менялась, можно способом magic loop или на 2 комплектах чулочных спиц. Однозначно не стоит откладывать второе изделие на долгое время — вы можете получить неприятный результат в виде разной длины из-за изменившейся плотности.

ОБЩАЯ СХЕМА ВЯЗАНИЯ

Теперь опишем непосредственно схему вязания изделия спицами пошагово, выполняя последовательно каждый этап.

В таблице 1 информация о размерах, которые различаются:

- по полноте ноги — P0, P1, P2 (соотв. размерной сетке капроновых колготок, P0 = 1, P1 = 2, а P2 = 3);
- по длине стопы — 36–37/38–39/40–41 (соотв. размерам обуви).

ТАБЛИЦА 1.
ОСНОВНЫЕ ПАРАМЕТРЫ НОСКА ПО РАЗМЕРАМ

ПАРАМЕТРЫ	P0	P1	P2
Размер обуви	36–37	38–39	40–41
Количество петель стенки пятки	35	35	35
Количество рядов стенки пятки	26	28	30
Высота стенки пятки (см)	4,5	5,5	6
Количество петель для набора по боковым краям пятки	14	15	16
Длина стопы до мыска (см)	18,5	20	21,5
Общая длина стопы (см)	23	25	26,5

Все Схемы размещены в конце описания в разделе «Схемы узоров».

НАБОРНЫЙ РЯД

Набираем петли на одну спицу 2,25 мм, в одну нить, любым удобным способом. Набираем аккуратно, без разрывов и с одинаковым натяжением. Распределяем петли равномерно

на 4 чулочные спицы + 1 для соединения в круг или на 2 спицы для magic loop. Вешаем маркер начала ряда. Исходное количество петель **см. в Таблице 2.**

ТАБЛИЦА 2.
ИСХОДНОЕ КОЛИЧЕСТВО ПЕТЕЛЬ ДЛЯ РЕЗИНКИ

ПЕТЕЛЬ	P0	P1	P2
Чулки	120	128	136
Гольфины	112	120	128
Гольфы и гетры	96	104	112
Высокие носки	80	88	96
Носки	72	80	88

Вяжем резинку 1*1 (1 лиц. скрещ., 1 изн.).

ВАЖНО!

ВЫ МОЖЕТЕ ВЯЗАТЬ РЕЗИНКУ СРАЗУ С ЭЛАСТИЧНОЙ НИТЬЮ ПРЯМ (НАЧИНАЯ СО 2 РЯДА), ЕСЛИ ОНА МАКСИМАЛЬНО СЛИВАЕТСЯ С ЦВЕТОМ ПРЯЖИ. ОБЫЧНО СВЕТЛЫЕ ОТТЕНКИ ПРЯЖИ ЛЕГКО «ПРЯЧУТ» ПРОЗРАЧНУЮ НИТЬ СПАНДЕКСА В ПОЛОТНЕ. ОБРЫВАЕМ СПАНДЕКС, КАК ТОЛЬКО ЗАКОНЧИЛИ ВЯЗАТЬ РЕЗИНКУ.

Высота резинки будет составлять 2–3 см для носочков, 4–6 см для гольфов, 7–9 см для гольфин, 10–12 см для чулок или гетр. Если у вас есть желание связать отворот, то эти данные нужно удвоить и прибавить ещё 1 см.

ОСНОВНАЯ ВЫСОТА ИЗДЕЛИЯ

Далее для каждого вида изделия вяжем последовательно указанные ряды, не забывая менять схему по мере вязания так, как это описано ниже. В схемах 1–9 отражён 1 раппорт узора по ширине, который необходимо повторить 4 раза в рамках одного кругового ряда.

ОСНОВНЫЕ ПРИНЦИПЫ РАБОТЫ СО СХЕМАМИ

Если вы строго следуете попетельному/порядному описанию, то этот раздел можно пропустить. Ниже в Таблице 3 подробно расписан алгоритм движения по схемам для каждой вариации изделия/размера.

При повторе одной схемы в высоту или переходе от одной схемы к другой необходимо руководствоваться следующими правилами:

1. Самое начало раппорта каждой схемы начинается в 1 р. Однако если это первая схема, с которой вы начинаете вязание узора, то можно начать с любого ряда (случай добора/убавки высоты изделия).
2. Переходим от схемы к схеме в порядке их нумерации. Для каждой вариации изделия/размера в Таблице 3 подробно расписаны последовательности перехода по схемам (и рядам).
3. Раппорт каждой последующей схемы уменьшается на 2 п. Убавка совершается в предпоследнем ряду (для схем 1–8).
4. Если требуется повторить схему по высоте (или её часть — для схем 7–8, с 2 и 3 раппортами по высоте), то мы не вяжем последние 2 р. схемы, а повторяем её с 1 р.
5. При последовательном переходе от схемы к схеме, совершив убавку в конце первой, последующую схему начинаем с 3 р.

ТАБЛИЦА 3.
РАППОРТЫ СХЕМ ДЛЯ ИЗДЕЛИЙ ПО РАЗМЕРАМ

ИЗДЕЛИЕ	P0	P1	P2
Чулки	схема 3: 1–12 п. * 3 раза, схема 3: 1–14 п., схема 4: 3–12 п., схема 4: 1–14 п., схема 5: 3–14 п., схема 6: 3–14 п., схема 7: 3–32 п., схема 8: 3–26 п., схема 9: 3–6 п., схема 9: 1–6 п.	схема 2: 1–14 п., схема 2: 1–16 п., схема 3: 3–12 п., схема 3: 1–14 п., схема 4: 3–14 п., схема 5: 3–14 п., схема 6: 3–14 п., схема 7: 3–32 п., схема 8: 3–26 п., схема 9: 3–6 п., схема 9: 1–6 п.	схема 1: 1–16 п., схема 1: 1–18 п., схема 2: 3–16 п., схема 3: 3–12 п., схема 3: 1–14 п., схема 4: 3–14 п., схема 5: 3–14 п., схема 6: 3–14 п., схема 7: 3–32 п., схема 8: 3–24 п.
Гольфины	схема 4: 1–12 п. * 2 раза, схема 4: 1–14 п., схема 5: 3–12 п., схема 5: 1–14 п., схема 6: 3–14 п., схема 7: 3–32 п., схема 8: 3–26 п., схема 9: 3–6 п.	схема 3: 1–12 п., схема 3: 1–14 п., схема 4: 3–14 п., схема 5: 3–14 п., схема 6: 3–14 п., схема 7: 3–32 п., схема 8: 3–26 п., схема 9: 3–6 п., схема 9: 1–6 п. * 2 раза.	схема 2: 3–14 п., схема 2: 1–16 п., схема 3: 3–14 п., схема 4: 3–14 п., схема 5: 3–14 п., схема 6: 3–14 п., схема 7: 3–32 п., схема 8: 3–24 п.
Гольфы и гетры	схема 6: 1–12 п., схема 6: 1–14 п., схема 7: 3–30 п., схема 7: 1–32 п., схема 8: 3–26 п., схема 9: 3–6 п., схема 9: 1–6 п.	схема 5: 1–12 п. * 2 раза, схема 5: 1–14 п., схема 6: 3–12 п., схема 6: 1–14 п., схема 7: 3–32 п., схема 8: 3–26 п., схема 9: 3–6 п.	схема 4: 7–12 п., схема 4: 1–12 п. * 2 раза, схема 4: 1–14 п., схема 5: 3–14 п., схема 6: 3–14 п., схема 7: 3–32 п., схема 8: 3–24 п.
Высокие носки	схема 8: 1–24 п. * 2 раза, схема 8: 1–26 п., схема 9: 3–6 п., схема 9: 1–6 п. * 5 раз.	схема 7: 1–30 п., схема 7: 1–32 п., схема 8: 3–26 п., схема 9: 3–6 п., схема 9: 1–6 п. * 3 раза.	схема 6.: 7–12 п., схема 6: 1–12 п., схема 6: 1–14 п., схема 7: 3–32 п., схема 8: 3–24 п., схема 8: 1–24 п.
Носки	схема 9: 3–6 п., схема 9: 1–6 п. * 5 раз.	схема 8: 3–26 п., схема 9: 3–6 п., схема 9: 1–6 п.	схема 7: 21–32 п., схема 8: 3–24 п.

ВНИМАНИЕ!

В ПОСЛЕДНЕМ ИЗНАНОЧНОМ РЯДУ НЕОБХОДИМО ПРОВЕСТИ
КОРРЕКЦИЮ КОЛИЧЕСТВА ПЕТЕЛЬ НА СПИЦАХ ДЛЯ ПЕРЕХОДА
К ВЫБРАННОМУ РАЗМЕРУ СТОПЫ ИЗДЕЛИЯ (ЗА ИСКЛЮЧЕНИЕМ ГЕТР).
ПОДРОБНЕЕ В РАЗДЕЛЕ «ПЯТКА-ПОДКОВА»
(ТАБЛИЦА 5 И УСТАНОВОЧНЫЙ РЯД).

Ниже приведена информация о высоте части изделия с узором до пятки. Вы можете изменять его самостоятельно, при этом не забывая увеличивать (или уменьшать) количество раппортов узора по высоте (за основу берите данные **Таблицы 3**).

При этом будьте осторожны: внимательно ориентируйтесь на количество петель и наличие (отсутствие) убавок в каждом конкретном добавляемом (или отнимаемом ряду), чтобы не нарушить структуру узора по его длине.

ТАБЛИЦА 4.
КОЛИЧЕСТВО РЯДОВ УЗОРА ДО ПЯТКИ

ИЗДЕЛИЕ	P0	P1	P2
Чулки	164	160	160
Гольфины	132	132	128
Гольфы и гетры	120	120	120
Высокие носки	108	108	108
Носки	34	34	34

Если вы вяжете гетры, то на этом этапе следует перейти к резинке 1*1 (1 лиц. скрещ., 1 изн.), провяжите так 4–5 см, после чего можно закрывать петли. Используйте любой эластичный способ закрытия края изделия.

ПЯТКА-ПОДКОВА С УПЛОТНЁННОЙ СТЕНКОЙ

С этого момента мы ориентируемся на размеры стопы 36–37/38–39/40–41.

См. Таблицу 1.

В зависимости от выбранного размера вязание верхней части стопы будет проходить по одной из трёх схем. Но для начала нам необходимо в последнем изнаночном ряду (**Таблица 3**) провести корректировку количества петель на спицах — связать установочный ряд, ориентируясь на данные **Таблицы 5**.

ТАБЛИЦА 5.
АЛГОРИТМ ПЕРЕХОДА ОТ ПОЛНОТЫ
P0/P1/P2 К РАЗМЕРАМ 36-37/38-39/40-41

	36-37	38-39	40-41
P0	Переход от Схемы 9 (72 п.) к Схеме 10 (72 п.) без изм. кол-ва п.	Переход от Схемы 9 (72 п.) к Схеме 11 (76 п.) с прибавкой 4 п. (2+2 верх/пятка).	Переход от Схемы 9 (72 п.) к Схеме 12 (80 п.) с прибавкой 8 п. (4+4 верх/пятка).
P1	Переход от Схемы 9 (72 п.) к Схеме 10 (72 п.) без изм. кол-ва п.	Переход от Схемы 9 (72 п.) к Схеме 11 (76 п.) с прибавкой 4 п. (2+2 верх/пятка).	Переход от Схемы 8 (80 п.) к Схеме 12 (80 п.) без изм. кол-ва п.
P2	Переход от Схемы 8 (80 п.) к Схеме 10 (72 п.) с убавкой 8 п. (4+4 верх/пятка).	Переход от Схемы 8 (80 п.) к Схеме 11 (76 п.) с убавкой 4 п. (2+2 верх/пятка).	Переход от Схемы 8 (80 п.) к Схеме 12 (80 п.) без изм. кол-ва п.

Проведём корректировку количества петель при помощи установочного ряда.

УСТАНОВОЧНЫЙ РЯД

- Для полноты **P0 и P1 размера 36-37, P1 и P2 размера 40-41** коррекция петель не требуется, просто заканчиваем последний изнаночный ряд Таблицы 3 по указанным схемам. Итого на спицах **72 п.** или **80 п.** для размеров 36-37 или 40-41 соответственно.
- Для полноты **P2 размера 36-37** необходимо в последнем изнаночном ряду схемы по алгоритму из Таблицы 3 сделать **убавку 8 п.** следующим образом:
*3 лиц., 2ВмЛицЛ (**убавка**), 3 лиц., 2ВмЛицП (**убавка**), 3 лиц., 2 изн., 3 лиц., 2 изн.*, повторить *...* ещё 3 раза до конца ряда. Итого на спицах **72 п.**
- Для полноты **P0 и P1 размера 38-39** необходимо в последнем изнаночном ряду схемы по алгоритму из Таблицы 3 сделать **прибавку 4 п.** следующим образом:
*из 1 лиц. вывязать 2 лиц. (**прибавка**), 9 лиц., из 1 лиц. вывязать 2 лиц. (**прибавка**), 2 изн., 3 лиц., 2 изн., 11 лиц., 2 изн., 3 лиц., 2 изн.*, *...* повторить ещё раз до конца ряда. Итого на спицах **76 п.**
- Для полноты **P2 размера 38-39** необходимо в последнем изнаночном ряду схемы по алгоритму из Таблицы 3 сделать **убавку 4 п.** следующим образом:
*13 лиц., 2 изн., 3 лиц., 2 изн., 3 лиц., 2ВмЛицЛ (**убавка**), 3 лиц., 2ВмЛицП (**убавка**), 3 лиц., 2 изн., 3 лиц., 2 изн.*, *...* повторить ещё раз до конца ряда. Итого на спицах **76 п.**

5. Для полноты **Р0 размера 40-41** необходимо в последнем изнаночном ряду схемы по алгоритму из **Таблицы 3** сделать **прибавку 8 п.** следующим образом:
 *из 1 лиц. вывязать 2 лиц. (**прибавка**), 9 лиц., из 1 лиц. вывязать 2 лиц. (**прибавка**), 2 изн., 3 лиц., 2 изн. *, *... * повторить ещё 3 раза до конца ряда.
 Итого на спицах **80 п.**

ВНИМАНИЕ! ПРИ РАСПРЕДЕЛЕНИИ ПЕТЕЛЬ СЛЕДУЕТ УЧЕСТЬ ОСОБЕННОСТИ УЗОРА И РАВНОМЕРНОСТЬ ЕГО РАСПОЛОЖЕНИЯ ОТНОСИТЕЛЬНО ЦЕНТРА ПЕРЕДНЕЙ ЧАСТИ СТОПЫ ИЗДЕЛИЯ. НА ОТЛОЖЕННЫХ СПИЦАХ (ДЛЯ ПЕРЕДНЕЙ ЧАСТИ СТОПЫ) ПО КРАЯМ У НАС ДОЛЖЕН ОКАЗАТЬСЯ ЗЕРКАЛЬНЫЙ УЗОР.

Далее перераспределим петли по спицам таким образом, чтобы петли верхней части стопы и петли пятки были на разных спицах. Для этого сместим МНР для размеров **36-37/38-39/40-41** на **5/6/6 п. влево** соответственно. Оставшиеся **5/6/6 п.** до МНР провяжут лиц.

Поделим петли на две части (петли верхней части стопы и петли пятки) следующим образом:
37+35/39+37/41+39 для размеров **36-37/38-39/40-41** соответственно. Далее для размеров **36-37/38-39/40-41** продолжем вязание верхней части стопы на **37/39/41 п.** по схемам **10/11/12** соответственно.

На оставшихся петлях вяжем далее стенку пятки.
 Перераспределим петли по спицам, как это указано выше для выбранного размера.
 Переходим непосредственно к стенке пятки.

СТЕНКА ПЯТКИ

Для укрепления пятки изделия можно использовать дополнительную нить, но не забывайте, что это придаст пятке объём и плотность.

1 р. (круговой): **37/39/41 п.** ажурного узора по схемам **10/11/12, 35/37/39** лиц.

С этого момента переходим к поворотному вязанию. Далее при поворотном вязании нечётные р. — лицевые, чётные р. — изнаночные.

Способы провязывания кромочных петель при поворотном вязании (по краю должна получаться аккуратная косичка):

- в лиц. р.: в начале р. — 1п. снять (нить за работой), в конце р. — изн. п.;
- в изн. р.: в начале р. — 1п. снять (нить за работой), в конце р. — изн. п.

2 р.: 1 к., изн. п. до конца р., 1 к.

3 р.: 1 к., *1 лиц., 1 п. снять непровязанной (нить за работой)*, повторяем *...* не доходя 2 п. до конца р., 1 лиц., 1 к.

4 р.: 1 к., изн. п. до конца р., 1 к.

Повторяем 3–4 р. до достижения необходимой высоты стенки пятки 26/28/30 р. (или 4,5/5,5/6 см соответственно).

Останавливаемся, провязав изнаночный ряд.

ВАЖНО! ЕСЛИ У ВАС ВЫСОКИЙ ПОДЪЁМ СТОПЫ, РЕКОМЕНДУЮ СВЯЗАТЬ СТЕНКУ ПЯТКИ НА 2–4 Р. БОЛЬШЕ.

Переходим к вывязыванию поворота пятки, чтобы у неё появился объём.

ПОВОРОТ ПЯТКИ

Перед вами сейчас лицевой ряд, на одной спице **35/37/39 п.**

Разделим их на три части:

11+13+11/12+13+12/13+13+13 п.

Обнулим счёт рядов для вязания пятки.

1 р.: 1 к., 20/21/22 лиц., 2ВмЛицП, 1 лиц., разворот.

2 р.: 1 к., 8/8/8 изн., 2ВмИзнЛ, 1 изн., разворот.

Подсказка: по бокам от центральной части будут образовываться «дырочки», по которым легко ориентироваться. Петлю перед и петлю после «дырочки» провязать: **в лиц. р.** — **2ВмЛицП**, **в изн. р.** — **2ВмИзнЛ**.

3 р.: 1 к., 9/9/9 лиц., 2ВмЛицП, 1 лиц., разворот.

4 р.: 1 к., 10/10/10 изн., 2ВмИзнЛ, 1 изн., разворот.

Вяжем далее, чередуя ряды 3–4 р., пока не кончатся петли пятки.

5 р.: 1 к., 11/11/11 лиц., 2ВмЛицП, 1 лиц., разворот.

6 р.: 1 к., 12/12/12 изн., 2ВмИзнЛ, 1 изн., разворот.

7 р.: 1 к., 13/13/13 лиц., 2ВмЛицП, 1 лиц., разворот.

8 р.: 1 к., 14/14/14 изн., 2ВмИзнЛ, 1 изн., разворот.

9 р.: 1 к., 15/15/15 лиц., 2ВмЛицП, 1 лиц., разворот.

10 р.: 1 к., 16/16/16 изн., 2ВмИзнЛ, 1 изн., разворот.

11 р.: 1 к., 17/17/17 лиц., 2ВмЛицП, 1 лиц., разворот.

12 р.: 1 к., 18/18/18 изн., 2ВмИзнЛ, 1 изн., разворот.

Далее для размера 36–37

13 р.: 1 к., 19 лиц., 2ВмЛицП, разворот.

14 р.: 1 к., 19 изн., 2ВмИзнЛ, разворот.

Итого для размера 36–37 на спице 21 п.

Далее для размеров 38–39/40–41
13 р.: 1 к., 19 лиц., 2ВмЛицП, 1 лиц.,
 разворот.

14 р.: 1 к., 20 изн., 2ВмИзнЛ, 1 изн.,
 разворот.

**Итого для размера 38–39 на спице
 23 п.**

Далее для размера 40–41

16 р.: 1 к., 21 лиц., 2ВмЛицП, разворот.

17 р.: 1 к., 21 изн., 2ВмИзнЛ, разворот.

**Итого для размера 40–41 на спице
 23 п.**

За счёт смещённых убавлений мы получаем красивый закруглённый край, а со стороны подошвы пятка трапециевидная. Получается анатомическая форма, которая, на мой взгляд, наиболее удобна и лучше облегает ногу.

ВНИМАНИЕ! ЕСЛИ ВЫ ИСПОЛЬЗУЕТЕ НИТЬ ДЛЯ УКРЕПЛЕНИЯ, ТО ВЯЖИТЕ С НЕЙ ДО ЭТОГО МОМЕНТА, ДАЛЕЕ БЕЗ НЕЁ ОСНОВНОЙ НИТЬЮ.

ВОЗВРАЩЕНИЕ К КРУГОВОМУ ВЯЗАНИЮ И КЛИН СТОПЫ

Если вам удобно поднимать петли из кромочной косы, делайте так, а я же поднимаю петли из «перемычек» между кромочными. Этот способ нравится мне тем, что совсем не видно дырочек в месте подъёма петель. Кромочная петля (сбоку) выше обычной, по высоте она как два ряда.

Вводим спицу в промежуток, где одна косичка зацепляется за вторую, вытаскиваем петлю рабочей нити. Получается следующий расчёт подъёма петель: количество рядов стенки пятки/2. Дополнительно к этим петлям поднимаем 1–2 петли из основного полотна.

Верхнюю часть стопы для размеров 36–37/38–39/40–41 вяжем на отло-

женных 37/39/41 п. (далее по тексту просто «петли верхней части стопы», по схемам 10/11/12 соответственно, продолжая со 2 р.

ВНИМАНИЕ! С ЭТОГО МОМЕНТА У ВЕРХНЕЙ ЧАСТИ СТОПЫ СВОЯ НУМЕРАЦИЯ РЯДОВ, НИЖЕ ПРИВЕДЕНА НУМЕРАЦИЯ РЯДОВ ДЛЯ ВЯЗАНИЯ КЛИНА СТОПЫ.

Провязываем 21/23/23 лиц. (п. пятки), перемещаем в эту точку МНР.

1 р.: поднимаем из кромочных 14/15/16 лиц., п. верхней части стопы, поднимаем из кромочных 14/15/16 лиц., 21/23/23 лиц.

2 р.: 14/15/16 лиц., п. верхней части стопы, 14/15/16 лиц., 21/23/23 лиц.

УБАВКИ КЛИНА СТОПЫ И ВНЕШНЯЯ СТОРОНА СТОПЫ

3 р.: лиц. не доходя 2 п. до п. верхней части стопы, 2ВмЛицП, п. верхней части стопы, 2ВмЛицЛ, лиц. до конца ряда.

4 р.: лиц. до п. верхней части стопы,

п. верхней части стопы, лиц. до конца ряда.

Повторять **3–4 р.** ещё 7/7/8 раз. Всего должно получиться по **8/8/9** убавок клина стопы (по две убавки в ряду).

СТОПА

Далее вяжем стопу по прямой без убавок: п. верхней части стопы — продолжая схемы 10/11/12, нижнюю часть стопы — лиц. ещё **38/44/50** р.

Итого на спицах **70 (37+33) п./76 (39+37) п./80 (41+39) п.**

МЫСОК

Можно использовать нить для укрепления, но не забывайте, что это придаст мыску объём и плотность.

Убавки на мыске делаем через ряд. Обнулим счёт рядов.

1 р.: лиц. не доходя **2/3/3** п. до п. верхней части стопы, 2ВмЛицП, 2 лиц., 2ВмЛицЛ, **29/32/34** лиц., 2ВмЛицП, 2 лиц., 2ВмЛицЛ, лиц. до конца ряда.

2 р.: все лиц.

Повторяем ряды 1 и 2, пока на спицах не останется **38/40/40** п. Всего убавок

с периодичностью через ряд **8/9/10**.

Далее делаем убавки в каждом ряду, пока не останется **18/20/20** п. Убавок в каждом ряду всего необходимо сделать 5 раз по 4 п. в ряду.

Распределяем петли поровну на 2 спицы так, чтобы рабочая нить выходила сбоку. Для этого провяжем дополнительно лицевыми петли 1 спицы и остановимся. Оставив кончик 15–20 см,отрежем нить. Затем приступаем к трикотажному шву «петля в петлю».

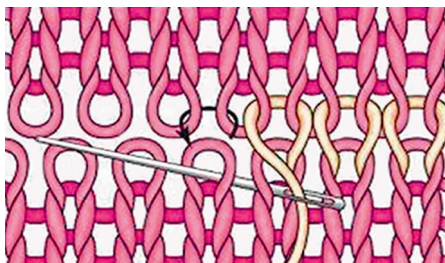
ТРИКОТАЖНЫЙ ШОВ

Разместите работу перед собой так, чтобы пятка «смотрела» от вас. При работе с таким трикотажным швом стоит помнить одно правило: в каждую петельку игла должна зайти дважды, причём вначале снизу, а затем сверху.

Вводим иглку снизу. Спускаемся вниз. Возвращаемся к первой петле, теперь иглка идёт в неё сверху, а выходит из второй петли снизу вверх.

Переходим наверх. Повторяем действия предыдущего шага.

Пройдя до конца, вы получите цельное полотно, в котором совсем не видно места соединения двух половинок.



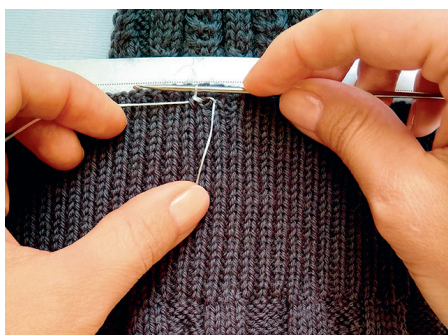
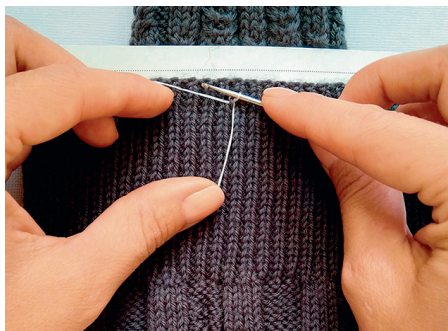
УКРЕПЛЕНИЕ РЕЗИНКИ СПАНДЕКСОМ

Рекомендую укрепить резинку изделия, если вы вязали гетры, гольфины или чулки.

Вы можете подобрать спандекс в цвет пряжи в оплётке или использовать прозрачный.

1. Выворачиваем резинку наизнанку.
2. Отступаем пару рядов вниз от края.
3. Крючком вытягиваем петлю спандекса сквозь одну стенку лицевой петли резинки (лицевая с изнанки).

4. Вытягиваем ещё одну петлю спандекса сквозь одну стенку следующей лицевой петли, протягиваем её через петлю, которая сейчас на крючке.
5. Изнаночные петли пропускаем, вытягиваем петли для цепочки только сквозь лицевые.
6. Проходим ряд по кругу.
7. Спускаемся так же цепочкой из петель спандекса вниз на 1–1,5 см.
8. Проходим ещё один ряд по кругу.
9. Так делаем 3–5 рядов.



ВАЖНО:

НЕ НАТЯГИВАЙТЕ НИТЬ СПАНДЕКСА, ВЯЖИТЕ ЦЕПОЧКУ БЕЗ НАТЯЖЕНИЯ. ЕСЛИ ВЫ ДЕЛАЕТЕ УКРЕПЛЕНИЕ ВПЕРВЫЕ, РЕКОМЕНДУЮ ВСТАВИТЬ В ЧУЛОК ЛИСТ КАРТОНА (ВАШ ОБХВАТ О/2 — 1-1,5 CM).

ВТО



После того как изделие довязано, прячем хвостики и проводим ВТО.

1. Замачиваем изделие в прохладной воде на 20–30 минут с капелькой средства с ланолином или используем специальное мыло для шерсти (или стираем в машинке, если производитель пряжи это допускает).
2. Хорошенько прополаскиваем в тазике под проточной водой.
3. Чуть-чуть отжимаем воду и оставляем в раковине, чтобы стекла оставшая вода.
4. Выкладываем изделие на ровную поверхность на полотенце, важно разложить вещь без заломов и не перетягивая её.
5. Меняем полотенце по мере необходимости.
6. Если у вас есть носочные блокираторы, используйте их.














БУДУ РАДА ВИДЕТЬ ВАШИ ИЗДЕЛИЯ ПОД ТЕГОМ
#CONTEXT SOCKS

СХЕМЫ УЗОРОВ



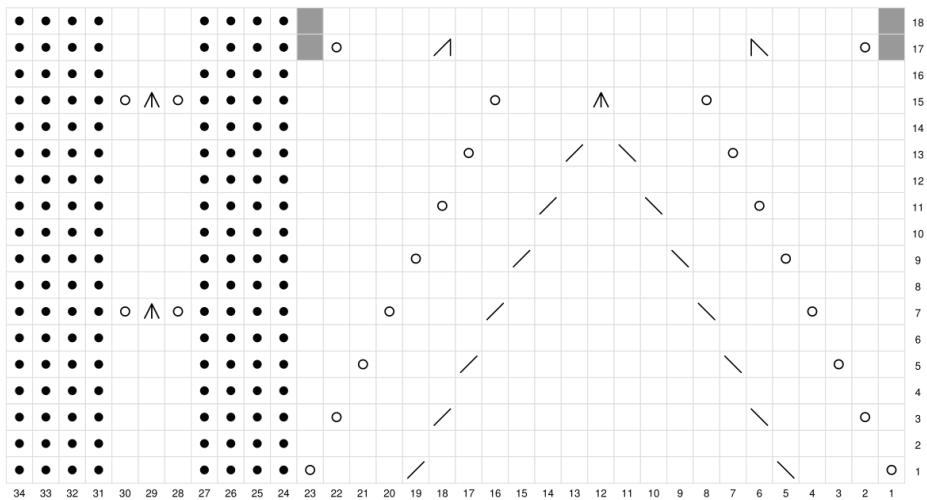
УСЛОВНЫЕ ОБОЗНАЧЕНИЯ



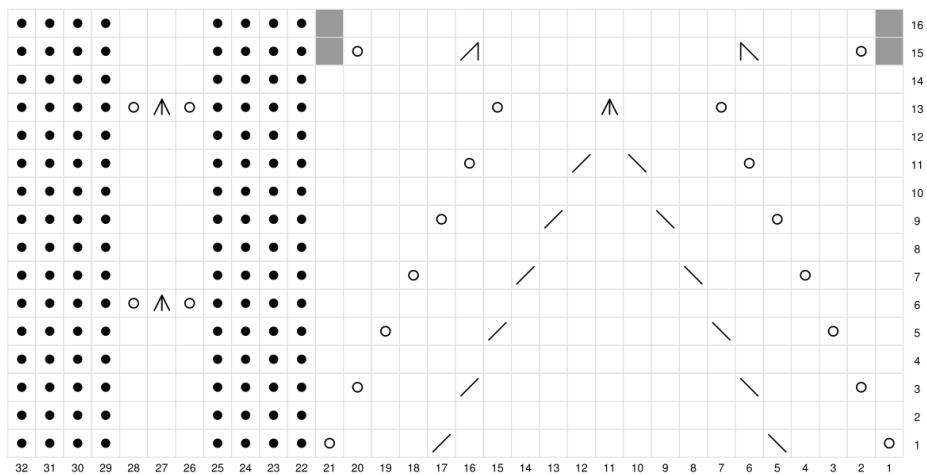
-  — лицевая
-  — изнаночная
-  — накид
-  — нет петли
-  — 2 петли провязать вместе лицевой с наклоном влево
-  — 2 петли провязать вместе лицевой с наклоном вправо
-  — 2 изн. вм. наклон вправо
-  — 2 изн. вм. наклон влево
-  — 3 п. лиц. вм., центральная п. сверху
-  — 3 п. лиц. вм., наклон вправо
-  — 3 п. лиц. наклон влево



CXEMA 1

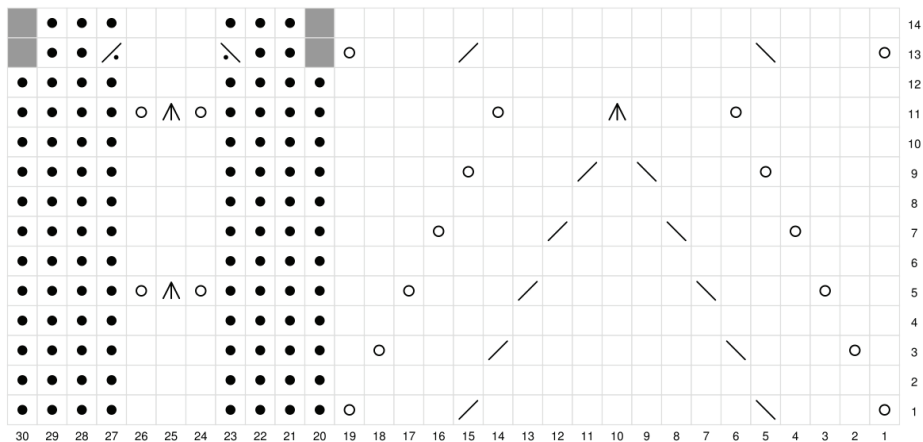


CXEMA 2

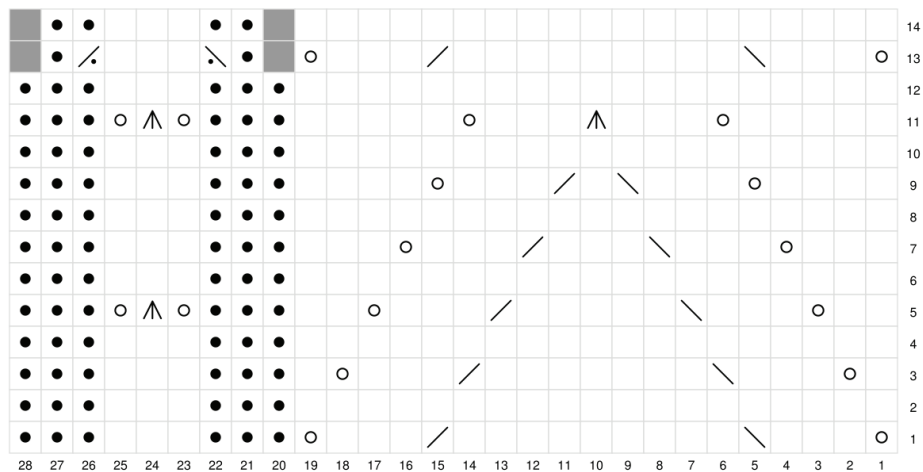




CXEMA 3

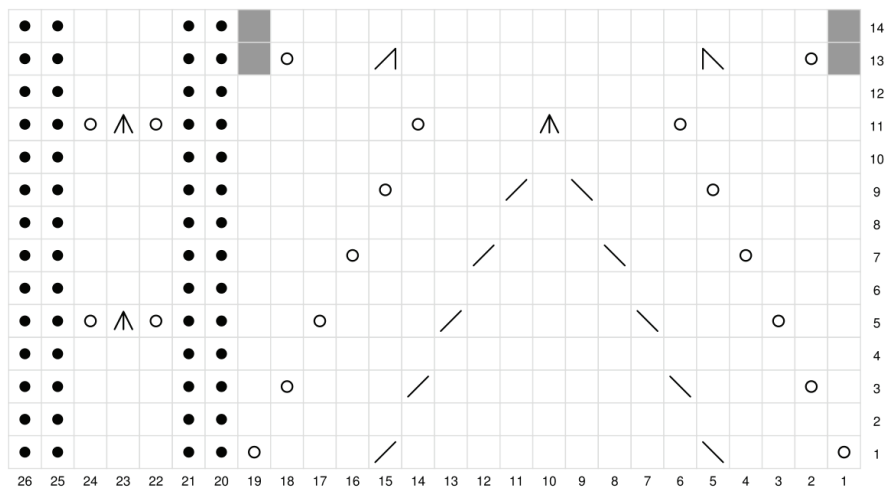


CXEMA 4

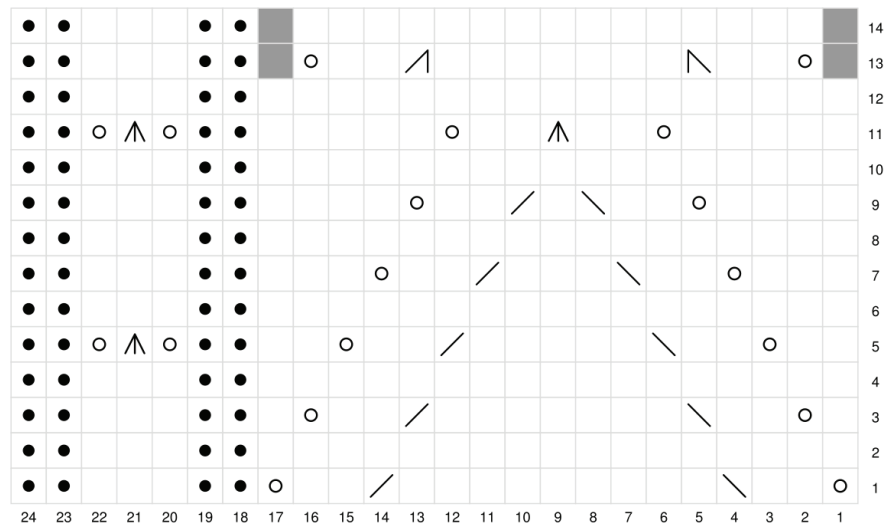




CXEMA 5

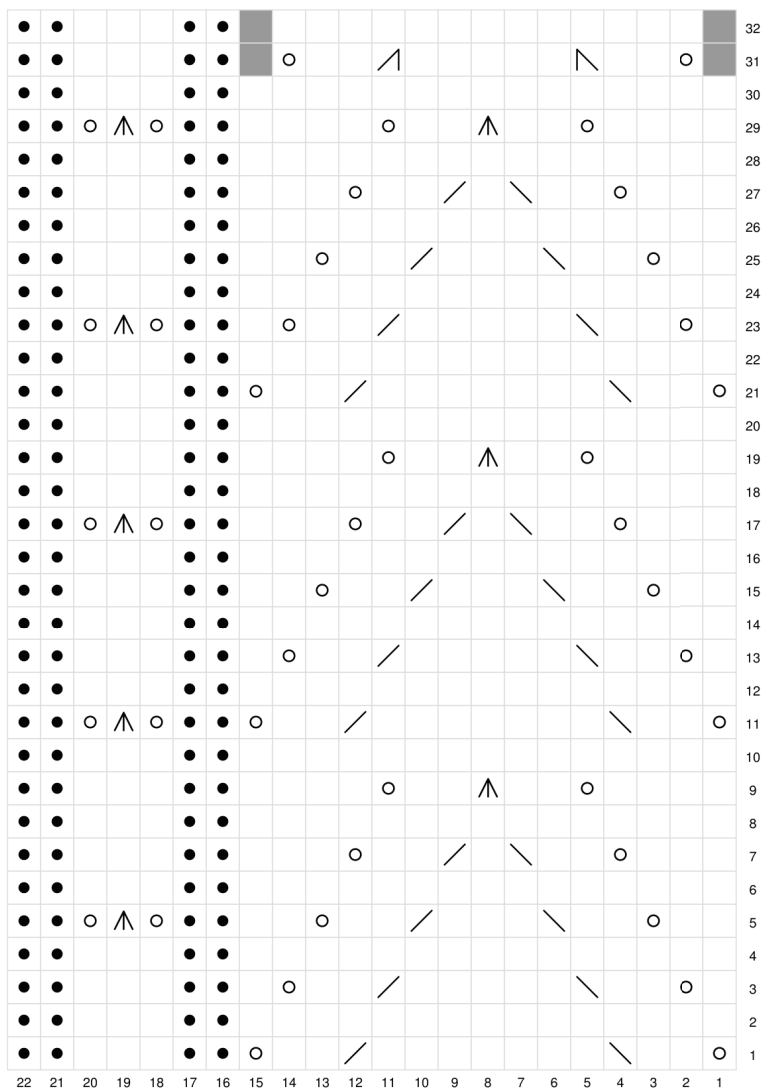


CXEMA 6





CXEMA 7



Knit

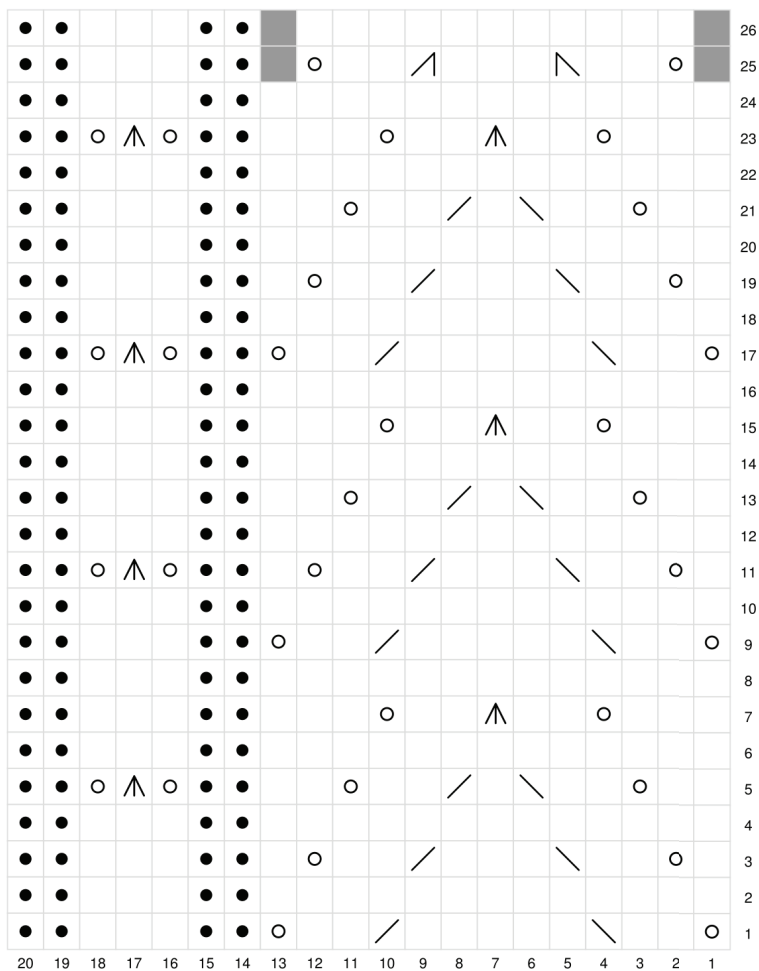


Purl



No stitch

CXEMA 8

☐ Knit☐ Purl


 No stitch

СХЕМА 9

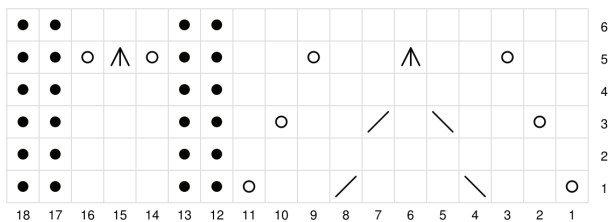


СХЕМА 10

УЗОР ВЕРХНЕЙ ЧАСТИ СТОПЫ ДЛЯ РАЗМЕРОВ 36–37

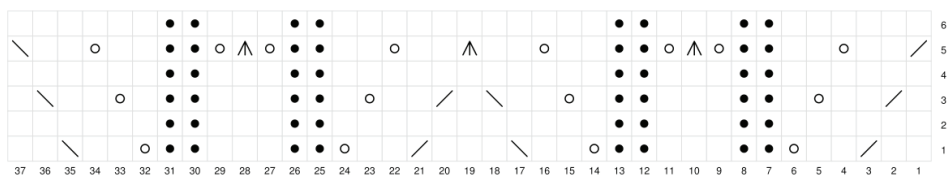


СХЕМА 11

УЗОР ВЕРХНЕЙ ЧАСТИ СТОПЫ ДЛЯ РАЗМЕРОВ 38–39

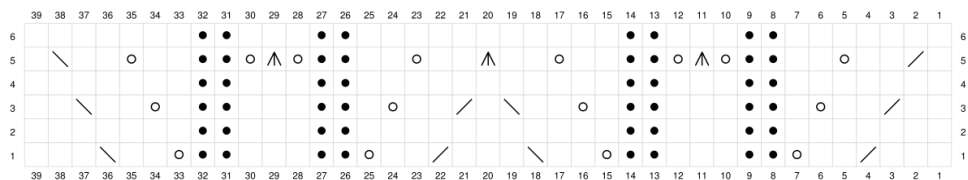
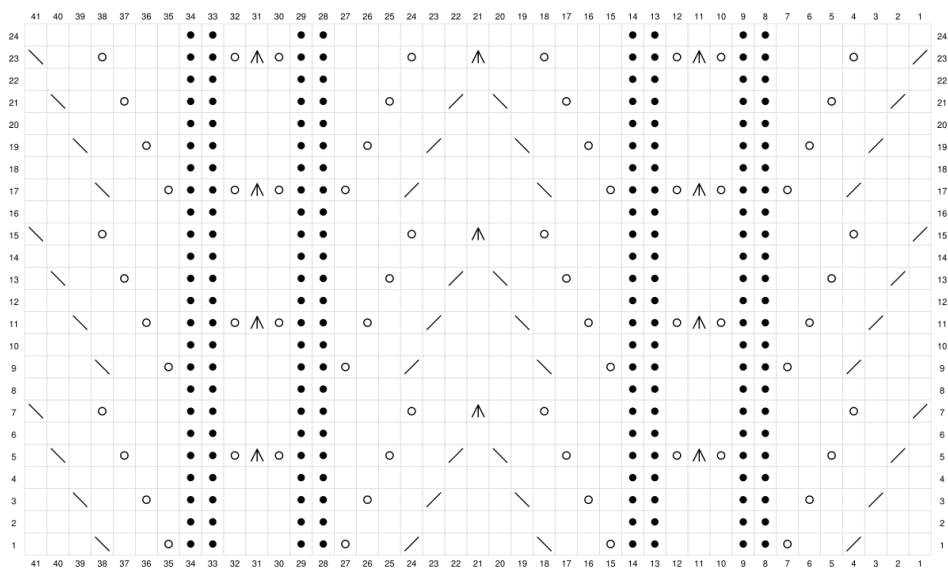


СХЕМА 12

УЗОР ВЕРХНЕЙ ЧАСТИ СТОПЫ ДЛЯ РАЗМЕРОВ 40–41



АВТОР ЗЯПАРОВА МАРИЯ /
@ZYARA_MASHA

