

Natsværmer (мотылек)

треугольная шаль с жаккардовым узором
от Ruth Sørensen

Шаль вяжется круговыми рядами двухцветным жаккардовым узором, затем разрезается. Вязание начинается на чулочных спицах и по мере прибавления петель спицы меняют на круговые с более длинным тросиком. Кайма шали вяжется после разрезания.

Материалы

650 г. пряжи Blackhill Nøjlandsuld (100% шерсть, 550 м в 100 г.)

Для того, чтобы иметь варианты комбинаций, необходимо иметь дополнительную пряжу.

Читайте о цветах и вязании на следующей странице.

Чулочные спицы 3,5 и 2,5 мм

Круговые спицы 3,5 мм

(начинайте с 40 см и меняйте на более длинные по мере прибавления петель, 120 или 150 см)

Круговые спицы 3 мм для каймы (120 см или больше)

Может быть выгодно иметь несколько круглых штифтов для работы.

Размеры шали: по верхнему краю 250 см, высота 130 см (вкл. кайму)

Плотность вязания:

26 петель и 30 круг.р. жаккардовым узором, спицами 3,5 мм = 10 см x 10 см



Расход пряжи и распределение цветов

Для фона используется шесть разных синих оттенков, а для мотыльков - пять золотистых.

В приведенной ниже таблице указано, какие цвета использовал автор, но не обязательно использовать точно такие же оттенки. Выберите любимые цвета или используйте любые остатки.

Во время вязания цвета смешиваются случайным образом, и все изменения цвета производятся в начале круг.р. в средней петли стика.

Таким образом, концы ниток будут отрезаны при разрезания шали и их не придется прятать.

Пусть число круг. рядов одним цветом колеблется от одного до двенадцати. Цвета, которые «выпирают», связаны меньшее количество круг. рядов, чем цвета, которые расположены ближе друг к другу и не меняют цвет фона и цвет объекта одновременно.



Фоновые цвета		грамм
	Черное море (также используется для края)	200
	Meleret marine (Морская еда)	100
	Den blå planet (Голубая планета)	100
	Blå blomme (Синие сливы)	100
	Viol (фиолетовый)	100
	Nattehimmel (Ночное небо)	100
Цвета для мотыльков		
	Koldskål (бронза)	100
	Honning (мед)	100
	Solskin(Солнечный свет)	100
	Skumbanan (банановый)	100
	Konkylie (ракушка)	100

Схема 1

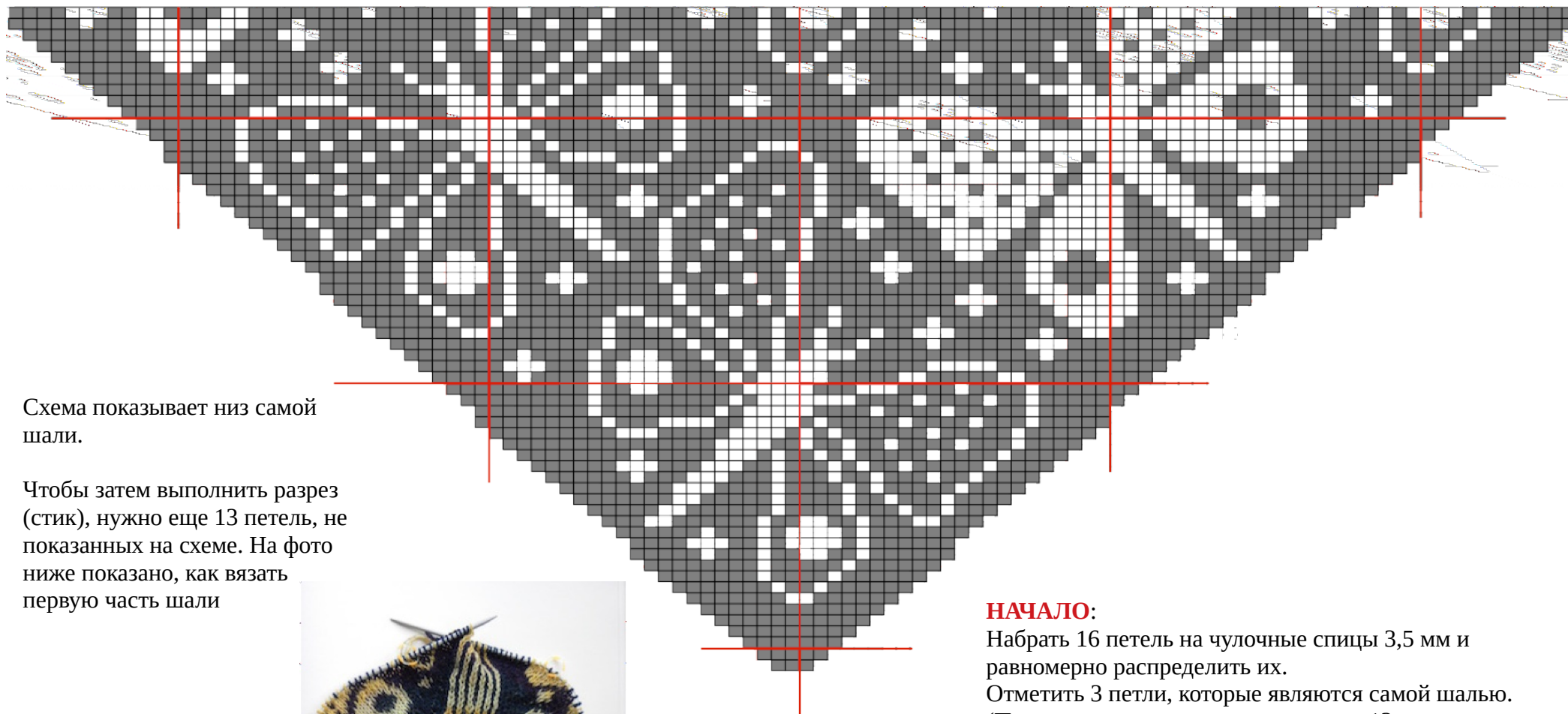


Схема показывает низ самой шали.

Чтобы затем выполнить разрез (стик), нужно еще 13 петель, не показанных на схеме. На фото ниже показано, как вязать первую часть шали



НАЧАЛО:

Набрать 16 петель на чулочные спицы 3,5 мм и равномерно распределить их.

Отметить 3 петли, которые являются самой шалью.

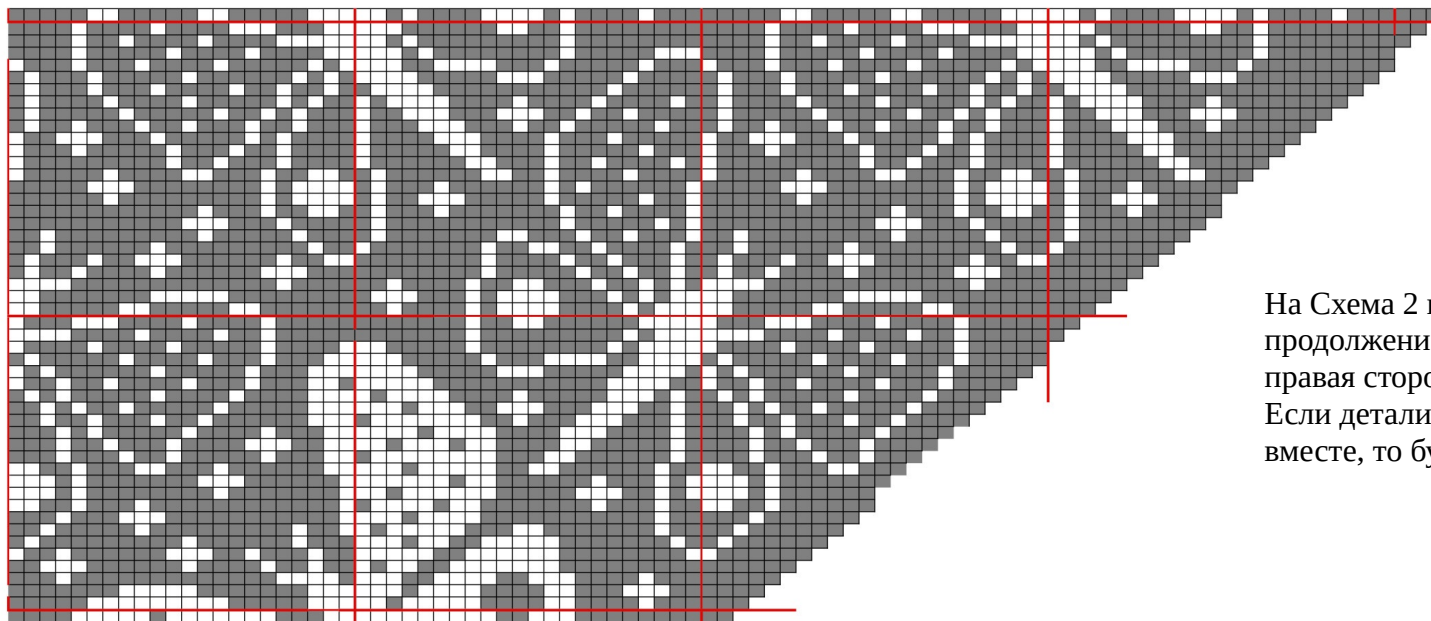
(Пусть круг.р. начинается с середины 13-ти петель стика Прибавлять по 1 п. с обеих сторон шали как показано на схеме.

Будьте внимательны, в каждом 12-м круг. Ряду прибавок нет!

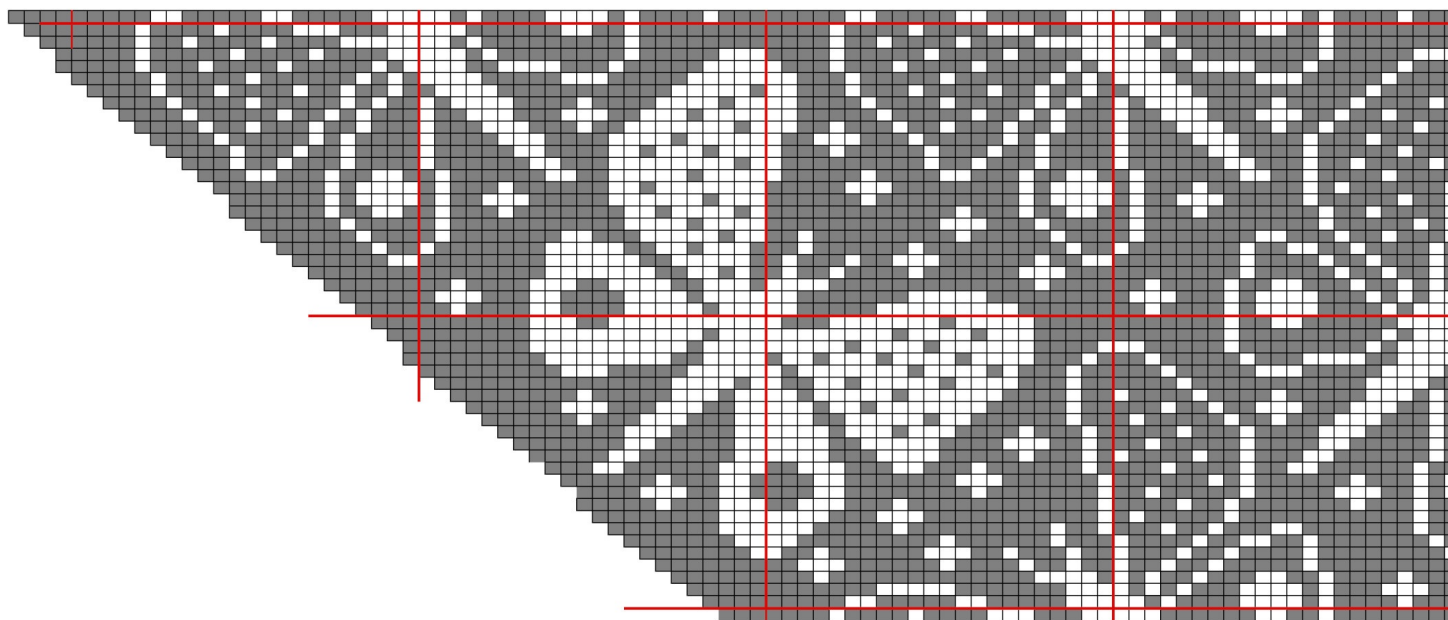
13 петель стика вяжется попеременно 2 цветами, которые сейчас в работе.

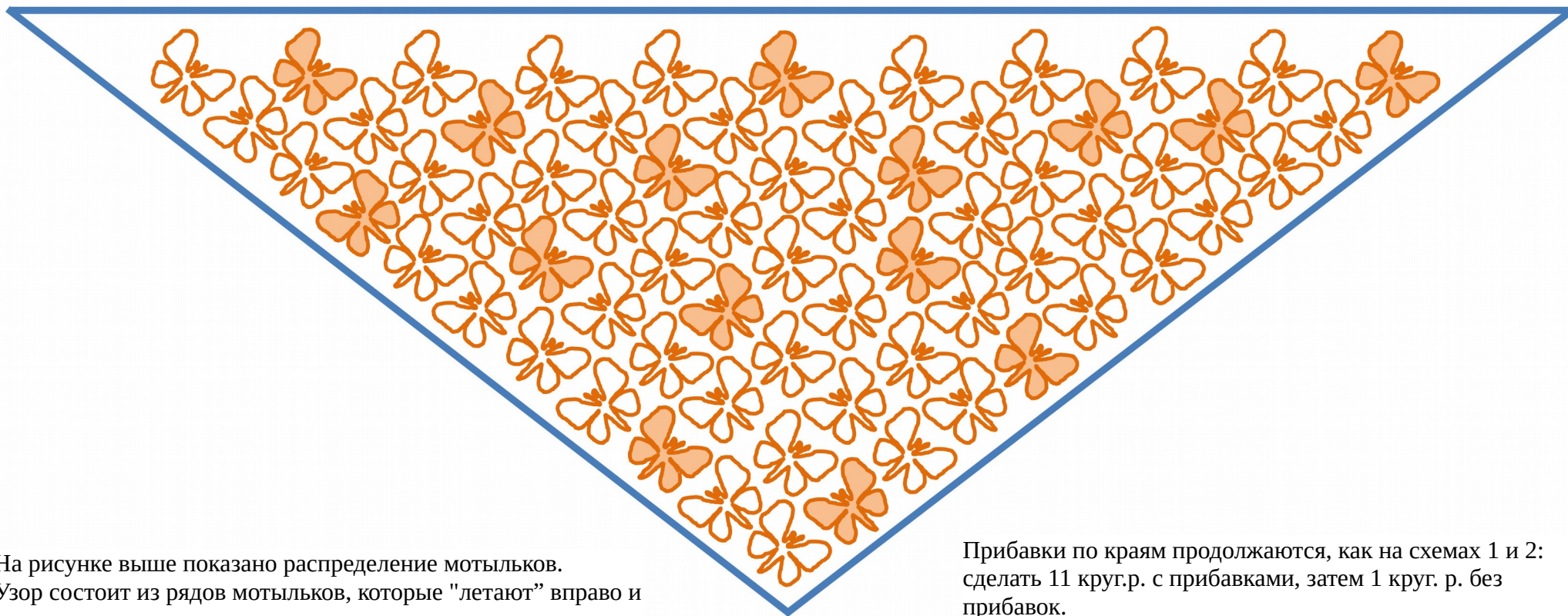
От красной линии по стрелке продолжить снизу от красной линии на схеме 2.

Схема 2



На Схема 2 показано
продолжение узора. Сверху-
правая сторона, снизу-левая.
Если детали вырезать и склеить
вместе, то будет проще.





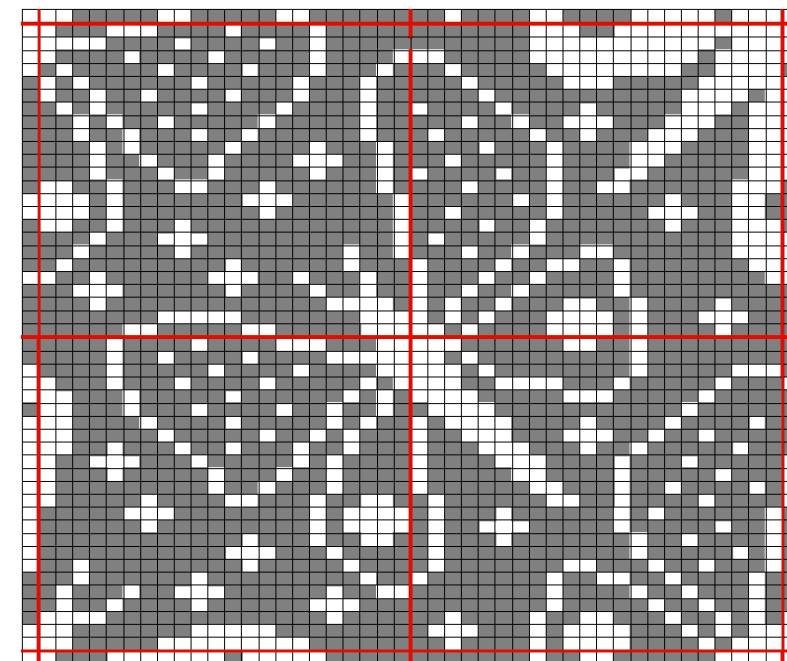
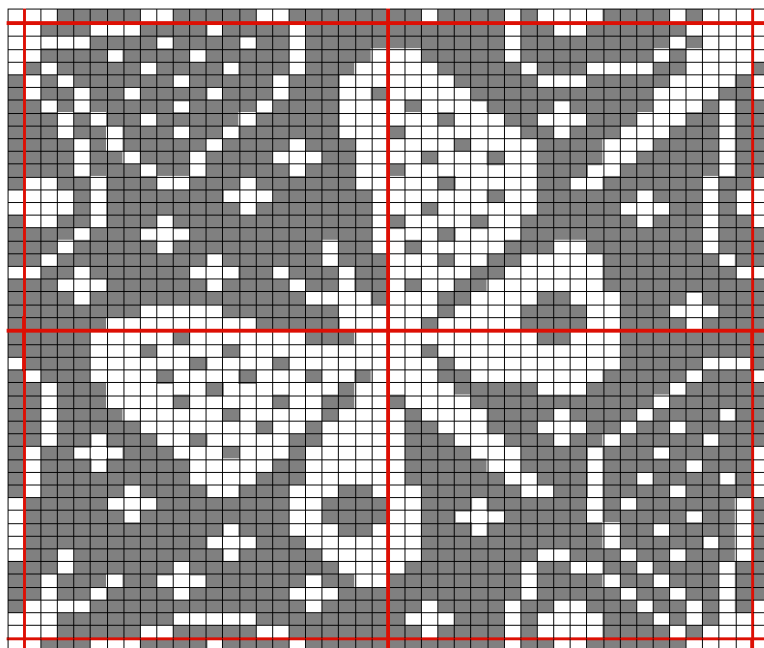
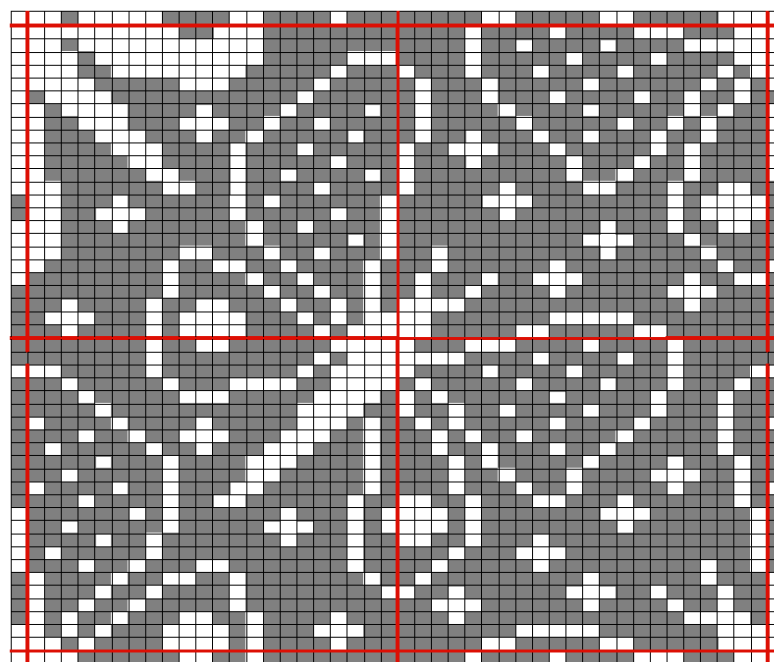
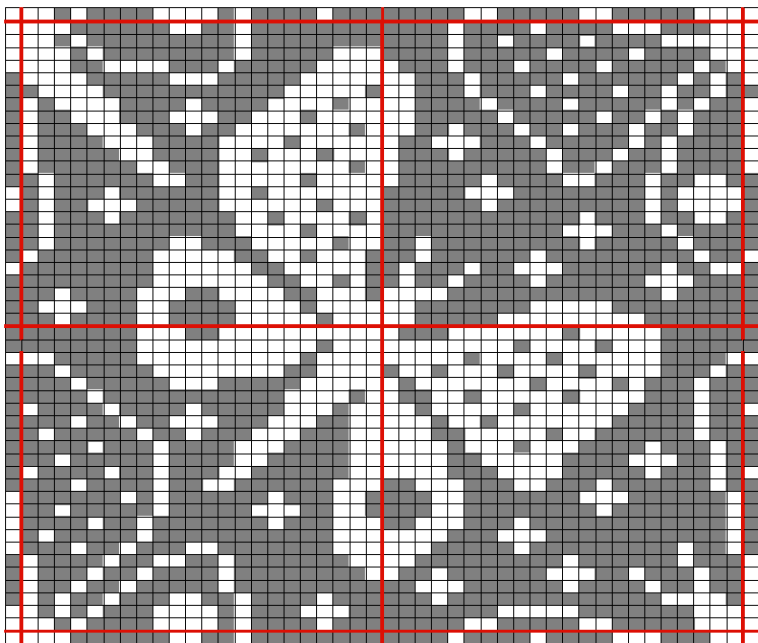
На рисунке выше показано распределение мотыльков. Узор состоит из рядов мотыльков, которые "летают" вправо и влево и влево соответственно, как заполненные, так и пустые мотыльки. К тому же отличается только внутренняя часть мотива, внешний край мотива одинаков для всех. Таким образом, вы можете сделать другое распределение мотыльков, чем сделал автор.

На следующей странице представлены 4 разных мотива с мотыльками.

Прибавки по краям продолжают, как на схемах 1 и 2: сделать 11 круг.р. с прибавками, затем 1 круг. р. без прибавок.

Расстояние между мотыльками также одинаково и может быть связано в соответствии со схемой 2, только повторяется по мере роста числа мотыльков.

Совет по вязанию: установите маркер в начале каждого мотылька и используйте разные маркеры для мотивов, чтобы помнить разницу во время вязания.

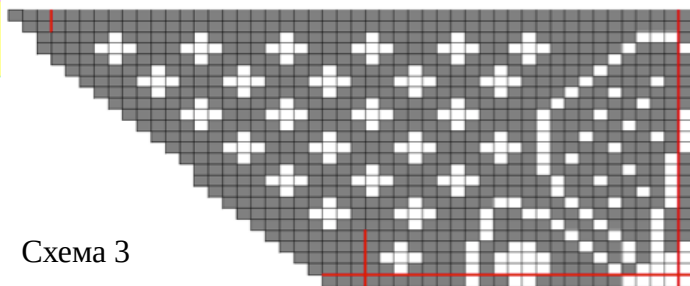


Связать в общей сложности 10 рядов мотыльков.

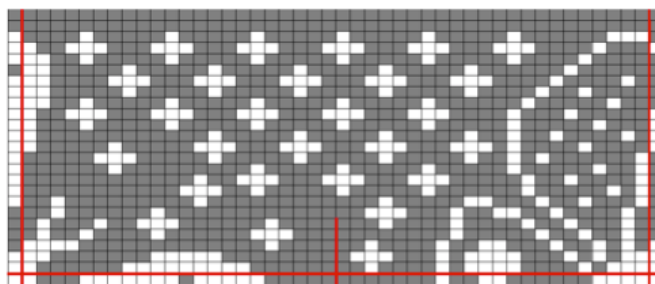
В 11-м ряду мотыльков, который является последним, не начинаются новые мотыльки, а заканчиваются "звездочками", как показано на Схеме 3 ниже.

Красные линии разделяют раппорты.

Верхний левый угол



Пространство между мотыльками



Верхний правый угол

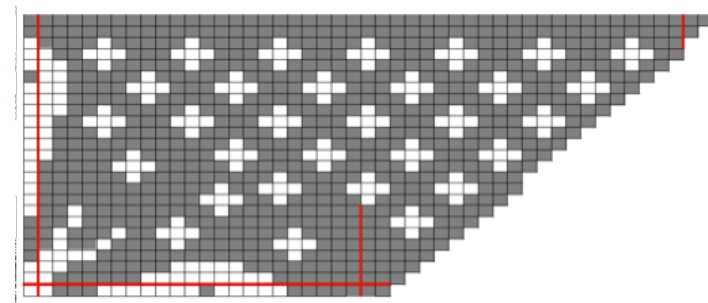


Схема 3

Теперь связать кант:

Связать 6 рядов лиц. гладью цветом мотива. Вязать поворотными рядами вдоль верхнего края шали на спицах 3 мм. (петли стика не вязать). Сложить кант пополам и присоединить к началу канта, провязав ряд лиц., захватывая дужки изн. петель с изн. стороны.

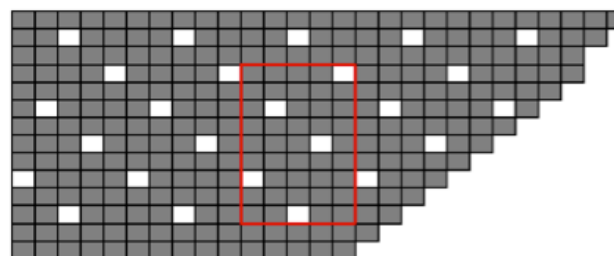
Верхний край вяжется на спицах 3 мм

Продолжайте вязать (теперь снова вязать шипы) по Схеме 4, показанной справа.

На схеме показана только правая сторона шали. Раппорт заключен в красную рамку. Прибавлять петли с левой стороны, как обычно.

Через 13 рядов схемы связать ажурный ряд, только синим цветом, след. образом: накид, 2 лиц. вместе, повторять до конца ряда

Схема 4



Верхний край связать 14 рядов лиц. гладью только синим цветом, делая вместо прибавок убавки. Оставив петли на спице, отвернуть края на изн. сторону и пришить открытые петли к дужками изн. петель первого ряда каймы (см. фото справа), чтобы получился край как на фото на пред. стр.

Разрез

Чтобы петли не распустились не вышли, постирайте шаль перед разрезанием. Мокрую шаль, имеющую форму конуса оставить сохнуть на ровной поверхности. Чтобы растянуть платок, положите 2 круглые палочки в складки (при необходимости используйте ручки от веников). Когда шаль высохнет, вы можете сразу же разрезать ее по средним петлям стика.

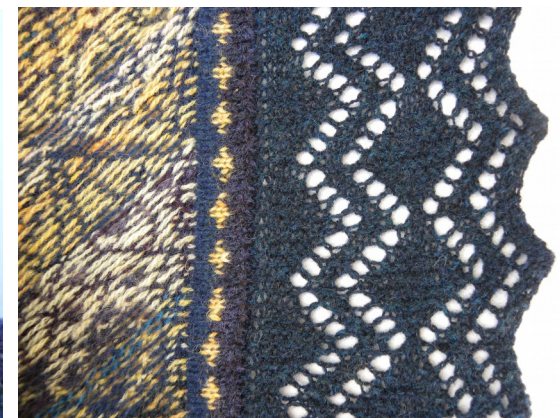
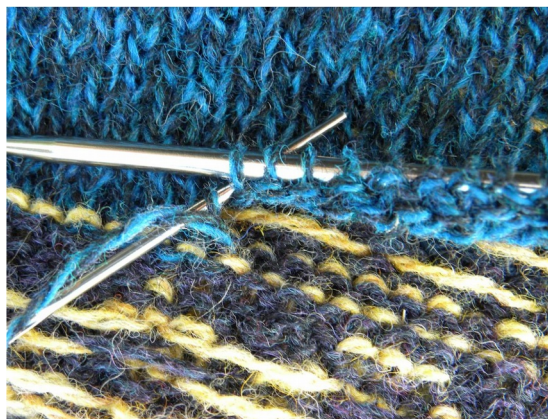
Конечно, если вы используете пряжу, отличную от предложенной в описании, или если вы не уверены, что можете разрезать, вы, конечно, можете обшить или обвязать крючком края разреза перед тем как резать, чтобы закрепить петли.

Двойная кайма вокруг разрезов

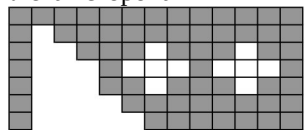
Используя спицы 3, поднять и провязать лиц. петли с лиц. стороны шали между петлями стика и шали. В уголке шали поднять три петли. Отметить их маркерной нитью. Перевернуть шаль на изнанку, поднять и провязать лиц. петли из петель, образованных нитью от поднятых петель с лиц. стороны. С каждой стороны будет по 611 петель, всего 1222, поэтому будет удобно распределить их на несколько круговых спиц.

Количество петель не обязательно должно быть точным, его можно легко отрегулировать во время работы.

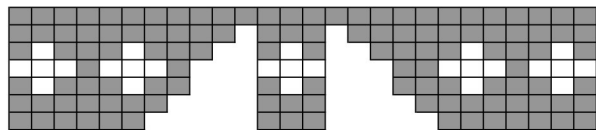
Вязать круговыми рядами на всех петлях. Прибавлять петли в соответствии со схемой с обеих сторон шали: вокруг 3 петель уголке и на верхних краях шали. Т.е. есть две петли, между ними. Связать 2 круг.р. одним цветом, затем вязать узором по описанию в следующих 3 круг.р. и связать еще 2 круг.р. (схема 5 на след. странице)



Левая сторона



Кончик шали



Правая сторона

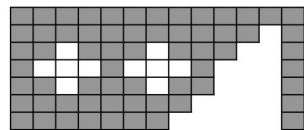


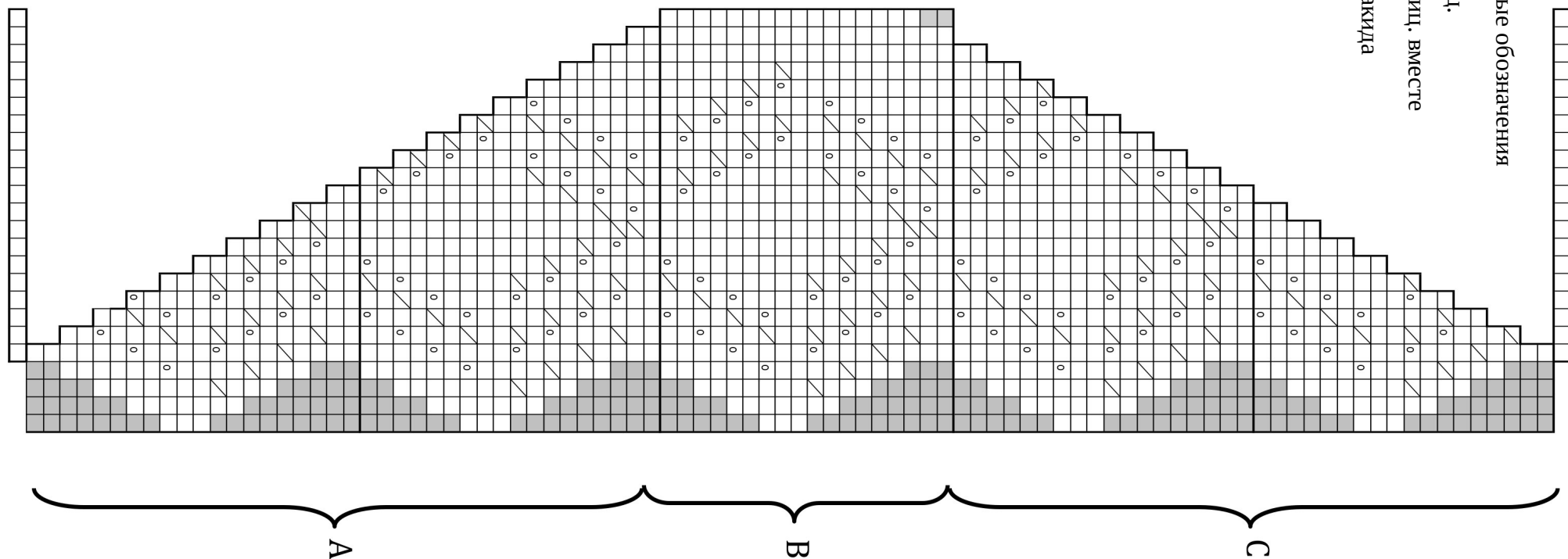
Схема 5

Узор вяжется одинаково на с лиц. и изн. стороны.

Совет: если количество петель не прибавляете, самое важное - расположить «звезды» симметрично вокруг угла. Сделайте некоторое расстояние, прибавьте петлю или что-то подобное, чтобы соответствовать узору.

Схема 6

Направление вязания



Соединение краев

Перед вязанием наружные 2-3 петли должны быть отрезаны от стыков для придания острого края. Край соединяется провязыванием одновременно 1 п. спереди с 1 п. сзади. Оставить петли на спице и перейти к вязанию ажурной каймы.

Ажурная кайма вяжется в соответствии со схемой 6 на странице 9 на спицах 2.5 мм.

Набрать 20 петель и связать 1 ряд лицевыми. Вязать по Схеме часть А укороченными рядами, в каждом ряду захватывая по 1 п. из 20 п.

Теперь присоединить к шали, связав 2 петли прямо вместе с первой из петель двойного края шали.

Повернуть, снять первую петлю, и вязать след. ряд ажурной каймы.

Повторить следующие 18 рядов (часть В схемы 6) 34 раза вдоль стороны шали, так же провязывая последнюю петлю каймы вместе со следующей петлей двойного края шали (кроме двух петель, отмеченных серым цветом слева на схеме)

В последнем повторе начинаются укороченные ряды, когда остаются 2 петли (отмечены серым на графике)

Теперь вязать часть С схемы 6 без соединения с шалью.

Связать 2 ряда платочным вязанием на всех 20 петлях (эта петля должна совпасть с петлей в уголке шали) и снова вязать часть А, как в начале шали, - повторить часть В вдоль другого края шали и закончить частью С. Вяжем 1 ряд лиц. на всех 20 петлях и закрыть петли.

Закрепить и спрятать все концы нитей, проложить короткую строчку по верхнему краю на изнанке и постирайте шаль, выровняйте ее на плоской поверхности и закрепите ажурную кайму булавками, и оставьте до полного высыхания.

