



### Пуловер Mrs. Clausen *om Lone Kjeldsen*

*В популярном датском сериале 70-х годов «Дом в Кристиансхауне» один из главных героев - мистер Клаусен – появлялся на экране каждый раз в своем неизменном исландском свитере, ставшим настоящим символом этой комичной теленовеллы. Я адаптировала дизайн культового свитера, сделала его женственным и современным, с широкими рукавами-реглан, широкой свободной резинкой низа, оставив прежним только тот знаменитый рисунок жаккардового узора.*

Размер	S	M	L	XL	2XL	3XL
Окр. груди	84 - 88 см	92 - 96 см	100 – 104 см	110 - 116 см	122 - 128 см	134 - 140 см
Окр. пуловера по линии груди	110 см	116 см	122 см	132 см	136 см	140 см
Длина	61 см	62 см	64 см	68 см	69 см	71 см
Длина рукава	24 см	24 см	24 см	24 см	24 см	24 см

**Пряжа:** MEDIUM Eco Wool от hyggestrik.dk (100% шерсть, 175 м в 50 г) + Alpaca, Lace от hyggestrik.dk (100% альпака, 400 м в 50 г). Пуловер вяжется в 2 нити (1 нить толщиной Sport + 1 нить толщиной Lace).

Вы можете подобрать другую похожую пряжу толщиной Sport (приблизительно 175 м в 50 г) ВМЕСТЕ С пряжей толщиной Lace (400 м в 50 г) в двух контрастных оттенках.

Подходящий вариант комбинации: одна нить Semilla Melange GOTS, BC Garn (100% шерсть, 175 м в 50 г) ВМЕСТЕ С одной нитью Titicaca, Holst Garn (100% альпака; 400 м в 50 г).

**Расход пряжи Sport ОЦ** - 250 / 250 / 300 / 300 / 350 / 350 г.

**Расход пряжи Lace ОЦ** - 150 / 150 / 150 / 150 / 200 / 200 г.

**Расход пряжи Sport КЦ** - 100 / 100 / 100 / 100 / 100 / 100 г.

**Расход пряжи Lace КЦ** - 50 / 50 / 50 / 50 / 50 / 50 г.

**Спицы:** круговые спицы 4 мм с длиной лески 40 см и 80 см; круговые спицы 4.5 мм с длиной лески 40 см и 80 см; 1 вспомогательная спица или 1 чулочная спица 4 мм; маркеры.

**Плотность вязания:** 21 п. х 24 р. = 10 см, спицами 4.5 мм, ДО блокировки  
20 п. х 24 р. = 10 см, спицами 4.5 мм, ПОСЛЕ стирки и блокировки образца.

### Аббревиатуры и сокращения:

**ОЦ / КЦ** = основной цвет / контрастный цвет

**ЛС / ИС** = лицевая сторона / изнаночная сторона

**п.** = петля

**лиц. / изн.** = лицевая п. / изнаночная п.

**сн-нпр** = снять петлю, удерживая нить перед работой

**сн-нзр** = снять петлю, удерживая нить за работой

**П1Л** = прибавить 1 п. с наклоном влево: поднять протяжку между петлями, вставляя спицу спереди, и провязать её лиц. за заднюю стенку п.

**П1П** = прибавить 1 п. с наклоном вправо: поднять протяжку между петлями, вставляя спицу сзади, и провязать её лиц. за переднюю стенку петли

**М / Мнкp** = маркер / маркер начала кругового ряда

**ПМ** = поместить маркер

**сМ** = переснять маркер с левой спицы на правую

**Круг.Ряд** = круговой ряд

### Основные техники и приемы:

**Итальянский способ закрытия петель (Italian Bind Off):**

<https://www.garnstudio.com/video.php?id=1516&lang=en>

**Плетеный набор петель на левую спицу (Knitted Cast On):**

<https://m.youtube.com/watch?v=SsrXgjL1sHQ>

**Конструкция пуловера:** Пуловер вяжется без швов, сверху вниз. Сначала поворотными рядами формируется горловина, затем перед и спинка соединяются и вяжутся по кругу до низа пройм. Далее петли рукавов отделяются, корпус пуловера вяжется одной деталью по кругу до низа. Затем вяжутся рукава, круговыми рядами до низа. В конце работы поднимаются петли для планки горловины, сама планка вяжется резинкой 2 х 2.

## Описание работы.

### Секция 1. Установочная секция.

В этой секции набираются петли для горловины, выполняется установочный ряд и размещаются маркеры.

**Спицами 4.5 мм** с длиной лески 80 см и **нитью ОЦ** наберите СО 73 / 73 / 73 / 75 / 75 / 75 п.

**Установочный ряд (ИС) / нить ОЦ:** 1 лиц (= реглан), ПМ, 15 изн. (= рукав), ПМ, 1 лиц (= реглан), ПМ, 39 / 39 / 39 / 41 / 41 / 41 изн. (= спинка), ПМ, 1 лиц (= реглан), ПМ, 15 изн. (= рукав), ПМ, 1 лиц. (= реглан).

На спицах должно быть следующее количество петель:

Размер	Перед	Реглан	Рукав	Реглан	Спинка	Реглан	Рукав	Реглан	Перед	Всего
S		1	15	1	39	1	15	1		73
M		1	15	1	39	1	15	1		73
L		1	15	1	39	1	15	1		73
XL		1	15	1	41	1	15	1		75
2XL		1	15	1	41	1	15	1		75
3XL		1	15	1	41	1	15	1		75

### Секция 2. Горловина.

Эта секция выполняется лицевой гладью, поворотными рядами. Петли реглана (1 п. для каждой линии) провязываются изнаночной гладью (изн. п. на ЛС работы, лиц. п. на ИС работы). С каждой стороны от линий реглана выполняются прибавки в рядах ЛС. Горловина переда формируется за счет набора новых петель в начале и в конце каждого ряда ЛС. Новые петли включаются в рисунок жаккардового узора.

Следуйте указаниям ниже и В ТО ЖЕ САМОЕ ВРЕМЯ вяжите соответствующие ряды по схеме жаккардового узора для Вашего размера (см. схемы жаккардового узора для кокетки и рукавов-реглана на стр. 9-10).

**Ряд 1 (ЛС) / нитью ОЦ:** плетеным способом (Knitted CO) наберите

1 петлю на левую спицу, 1 лиц, ПМ, 1 изн, сМ, П1Л, лиц. п. до М, П1П, сМ, 1 изн, сМ, П1Л, лиц. п. до М, П1П, сМ, 1 изн, сМ, П1Л, лиц. п. до М, П1П, сМ, 1 изн, ПМ, набрать 1 п.

**Ряд 2 (ИС) / нитью ОЦ:** изн. п. до М, сМ, 1 лиц, сМ, изн. п. до М, сМ, 1 лиц, сМ, изн. п. до М, сМ, 1 лиц, сМ, изн. п. до М, сМ, 1 лиц, сМ, изн. п. до конца ряда.

**Ряд 3 (ЛС) / нитями ОЦ и КЦ:** набрать 1 п. на левую спицу, лиц. п. до М, П1П, сМ, 1 изн, сМ, П1Л, лиц. п. до М, П1П, сМ, 1 изн, сМ, П1Л, лиц. п. до М, П1П, сМ, 1 изн, сМ, П1Л, лиц. п. до М, П1П, сМ, 1 изн, сМ, П1Л, лиц. п. до конца ряда, набрать 1 п.

**Ряд 4 (ИС) / нитями ОЦ и КЦ:** вяжите по тому же принципу, как Ряд 2. Обрежьте нить А в конце ряда.



Ряд 5 (ЛС) / нитью КЦ: вяжите по тому же принципу, как Ряд 3.

Ряд 6 (ИС) / нитью ОЦ: вяжите по тому же принципу, как Ряд 2.

Ряд 7 (ЛС) / нитью ОЦ: вяжите по тому же принципу, как Ряд 3.

Ряд 8 (ИС) / нитями ОЦ и КЦ: вяжите по тому же принципу, как Ряд 2.

Ряд 9 (ЛС) / нитями ОЦ и КЦ: вяжите по тому же принципу, как Ряд 3.

Ряд 10 (ИС) / нитями ОЦ и КЦ: вяжите по тому же принципу, как Ряд 2.

Ряд 11 (ЛС) / нитью ОЦ: вяжите по тому же принципу, как Ряд 3.

Ряд 12 (ИС) / нитью ОЦ: вяжите по тому же принципу, как Ряд 2. Обрежьте нить ОЦ в конце ряда.

Ряд 13 (ЛС) / нитью КЦ: вяжите по тому же принципу, как Ряд 3.

Ряд 14 (ИС) / нитями ОЦ и КЦ: вяжите по тому же принципу, как Ряд 2.

Ряд 15 (ЛС) / нитями ОЦ и КЦ: вяжите по тому же принципу, как Ряд 3.

Ряд 16 (ИС) / нитью ОЦ: вяжите по тому же принципу, как Ряд 2.

Ряд 17 (ЛС) / нитью ОЦ: вяжите по тому же принципу, как Ряд 3, **но наберите по 2 новые петли в начале и в конце ряда.**

Ряд 18 (ИС) / нитями ОЦ и КЦ: вяжите по тому же принципу, как Ряд 2.

Ряд 19 (ЛС) / нитями ОЦ и КЦ: вяжите по тому же принципу, как Ряд 3, **но наберите по 3 новые петли в начале и в конце ряда.**

Ряд 20 (ИС) / нитями ОЦ и КЦ: вяжите по тому же принципу, как Ряд 2. Обрежьте нити.

Формирование горловины окончено.

У Вас должен быть провязан 21 ряд с начала работы. На спицах должно быть следующее количество петель:

Размер	Перед	Реглан	Рукав	Реглан	Спинка	Реглан	Рукав	Реглан	Перед	Всего
S	22	1	35	1	59	1	35	1	22	177
M	22	1	35	1	59	1	35	1	22	177
L	22	1	35	1	59	1	35	1	22	177
XL	22	1	35	1	61	1	35	1	22	179
2XL	22	1	35	1	61	1	35	1	22	179
3XL	22	1	35	1	61	1	35	1	22	179

### Секция 3. Верхняя часть пуловера.

В этой секции верхняя часть пуловера вяжется круговыми рядами. Жаккардовый узор вяжется по Основной схеме (см. стр. 11). Петли реглана провязываются, как и прежде, изнаночной гладью, нитью ОЦ, где это возможно. С обеих сторон от линий реглана выполняются прибавки в каждом 2-м ряду, как и прежде. В этой секции больше не упоминается информация о смене цвета. Ориентируйтесь на схему.





Перед вязанием по кругу установите **начало кругового ряда**: снимите на правую спицу петли без провязывания до петли линии реглана в начале спинки = начало кругового ряда. Присоедините нить и начинайте вязание по инструкции ниже, выполняя жаккардовый узор по Основной схеме:

**Круг.Ряд 1:** 1 изн, сМ, П1Л, лиц. п. до М, П1П, сМ, 1 изн, сМ, П1Л, лиц. п. до М, П1П, сМ, 1 изн, сМ, П1Л, лиц. п. середины переда, набрать 15 / 15 / 15 / 17 / 17 / 17 новых петель и продолжать по петлям переда: лиц. п. до М, П1П, сМ, 1 изн, сМ, П1Л, лиц. п. до М, П1П, сМ.

**Круг.Ряд 2:** лиц. п. до конца ряда, провязывая петли линии реглана изнаночными.

Повторяйте **Круг.Ряды 1-2** всего 14 / 16 / 18 / 20 / 22 / 24 раз (петли для центра горловины переда в следующих повторах уже не набираются, перед вяжется лицевой гладью жаккардовым узором).

На спицах должно быть:

Размер	Спинка	Реглан	Рукав	Реглан	Перед	Реглан	Рукав	Реглан	Всего
S	87	1	63	1	87	1	63	1	304
M	91	1	67	1	91	1	67	1	320
L	95	1	71	1	95	1	71	1	336
XL	101	1	75	1	101	1	75	1	356
2XL	105	1	79	1	105	1	79	1	372
3XL	109	1	83	1	109	1	83	1	388

#### **Секция 4. Верхняя часть пуловера. Продолжение.**

В этой секции продолжается вязание верхней части пуловера круговыми рядами по главной схеме. Петли линий реглана провязываются изнаночными и нитью ОЦ, где это возможно.

Прибавки в этой секции выполняются так же, в каждом 2-м круг.ряду, **НО ТОЛЬКО** для спинки и переда. Продолжайте выполнять жаккардовый узор по основной схеме. Вяжите следующим образом:

**Круг.Ряд 1:** 1 изн, сМ, П1Л, лиц. п. до М, П1П, сМ, 1 изн, сМ, лиц. п. до М, сМ, 1 изн, сМ, П1Л, лиц. п. до М, П1П, сМ, 1 изн, сМ, лиц. п. до М, сМ.

**Круг.Ряд 2:** лиц. п. до конца ряда, провязывая петли линий реглана изнаночными и переснимая маркеры.

Повторяйте **КругРяды 1-2** всего 6 / 6 / 6 / 7 / 7 / 7 раз.

На спицах будет:

Размер	Спинка	Реглан	Рукав	Реглан	Перед	Реглан	Рукав	Реглан	Всего
S	99	1	63	1	99	1	63	1	328
M	103	1	67	1	103	1	67	1	344
L	107	1	71	1	107	1	71	1	360
XL	115	1	75	1	115	1	75	1	384
2XL	119	1	79	1	119	1	79	1	400
3XL	123	1	83	1	123	1	83	1	416

### **Секция 5. Корпус пуловера.**

В этой секции будут отделяться петли рукавов. Корпус пуловера будет выполняться круговыми рядами лицевой гладью. Продолжайте вязать жаккардовый узор по Основной схеме.

**Установочный Круг.Ряд:** 1 лиц (= петля реглана), 99 / 103 / 107 / 115 / 119 / 123 лиц (= петли скинки), 1 лиц (= петля реглана), поместите 63 / 67 / 71 / 75 / 79 / 83 п. рукава на бросовую нить, наберите 9 / 11 / 13 / 15 / 15 / 15 новые п., ПМ по центру набранных петель (= М боковой стороны), 1 лиц. (= петля реглана), 99 / 103 / 107 / 115 / 119 / 123 лиц. (= петли переда), 1 лиц. (= петля реглана), поместите 63 / 67 / 71 / 75 / 79 / 83 п. рукава на бросовую нить, наберите новые 9 / 11 / 13 / 15 / 15 / 15 п., поместите Мнкр по центру этих набранных петель.

На спицах будет 220 / 232 / 244 / 264 / 272 / 280 п.

Продолжайте вязать круговыми рядами лицевой гладью. 2 центральные петли боковых сторон (на которых размещены маркеры) теперь провязывайте всегда изнаночными. Продолжайте выполнять жаккардовый узор по Основной схеме.

Провяжите 52 / 52 / 52 / 56 / 56 / 56 круговых ряда. Или вяжите до желаемой длины.

Обрежьте нить КЦ.

### **Секция 6. Низ пуловера.**

Смените спицы **на спицы 4 мм**. Продолжайте вязать нитью ОЦ следующим образом:

Провяжите 2 круговых ряда изнаночными п.

Далее вяжите 24 круг.ряда резинкой 2 х 2 (2 лиц, 2 изн).

Переориентируйте петли резинки 2 х 2 на резинку 1 х 1 для итальянского закрытия петель. Для этого с помощью вспомогательной спицы или чулочной спицы 4 мм поменяйте их местами следующим образом: \*1 лиц, поместите следующую лиц. п. на вспомогательную спицу за работой, 1 изн, 1 лиц. со вспомогательной спицы, 1 изн.\* Повторяйте от \* до \* до конца круг. ряда. Теперь петли располагаются на спицах в ритме резинки 1 х 1.

Далее провяжите несколько рядов двойной лицевой гладью.

**Круг.Ряд 1:** \*1 лиц, 1 сн-нпр\*. Повторяйте от \* до \* до конца круг.ряда.

**Круг.Ряд 2:** \*1 сн-нзр, 1 изн\*. Повторяйте от \* до \* до конца круг.ряда.

**Круг.Ряд 3:** вяжите как Круг.Ряд 1.

Обрежьте нить, оставив длинный конец нити. Закройте петли с помощью иглы итальянским способом.

### **Секция 7. Рукава.**

Поместите 63 / 67 / 71 / 75 / 79 / 83 п. рукава на **спицы 4.5 мм** (тип спиц выбирайте в зависимости от Ваших предпочтений – чулочные спицы или круговые спицы с длинной леской для вязания рукавов методом Волшебной петли).

При выполнении рукава продолжайте вязать жаккардовый узор по Основной схеме.

Начиная от центральной петли подреза выполните следующее:

Поднимите и провяжите лиц. 6 / 7 / 8 / 9 / 9 / 9 п., далее вяжите 63 / 67 / 71 / 75 / 79 / 83 п. по петлям рукава, затем поднимите и провяжите лиц. еще 5 / 6 / 7 / 8 / 8 / 8 п. ПМнкр.

= 74 / 80 / 86 / 92 / 96 / 100 п. рукава.

Вяжите всего 47 круг.рядов, выполняя жаккардовый узор по схеме. Или вяжите до желаемой длины с учетом добавления высоты резинки.

Обрежьте нить КЦ.

Смените спицы на **спицы 4 мм**. Продолжайте вязать нитью ОЦ.

Провяжите 1 круг.ряд изнаночными п., равномерно убавив 2 / 0 / 2 / 0 / 0 / 0 п.

Провяжите еще 1 круг.ряд изнаночными п.

Далее вяжите 6 круг.рядов резинкой 2 х 2 (2 лиц, 2 изн).

Выполните закрытие петель итальянским способом так же, как делали это для низа пуловера.

Второй рукав вяжите аналогично.

### **Секция 8. Планка горловины.**

Спицами 4 мм с длиной лески 40 см поднимите и провяжите лицевыми петли из петель горловины.

Начиная со стороны спинки поднимите и провяжите лицевыми 120 / 120 / 120 / 124 / 124 / 124 п.

Провяжите 2 круг.ряда изнаночными п.

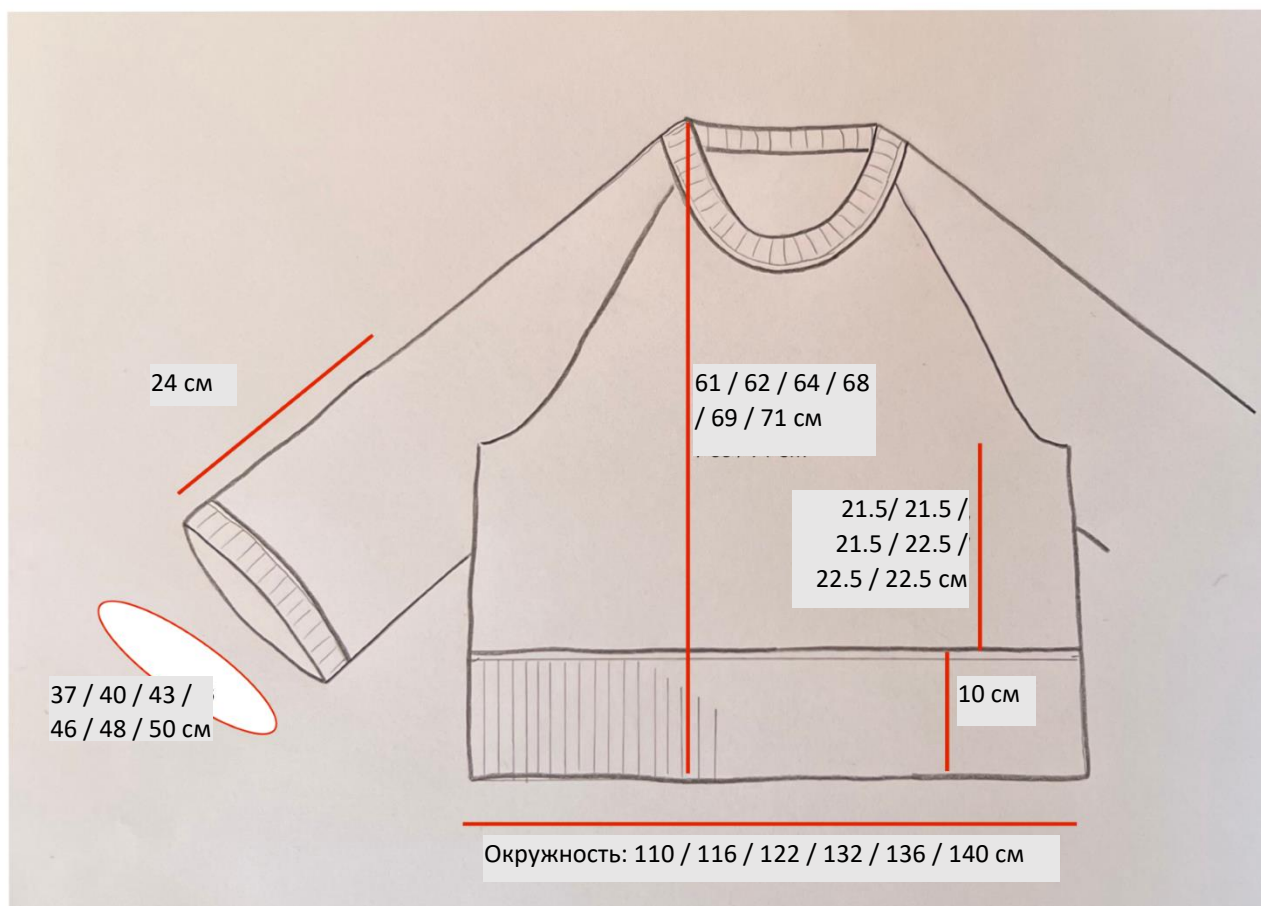
Далее вяжите 6 круг.рядов резинкой 2 х 2 (2 лиц, 2 изн).

Закройте петли итальянским способом, как это делали при закрытии петель резинки низа пуловера и рукавов.

### **Секция 9: Окончание работы.**

Заправьте все концы нитей. Постирайте пуловер. Разложите влажное изделие на ровной поверхности, заблокируйте по размерам и дайте ему полностью высохнуть.

## Окончательные измерения пуловера:





## Схема жаккардового узора для рукавов-реглан и горловины / Размеры S – M- L

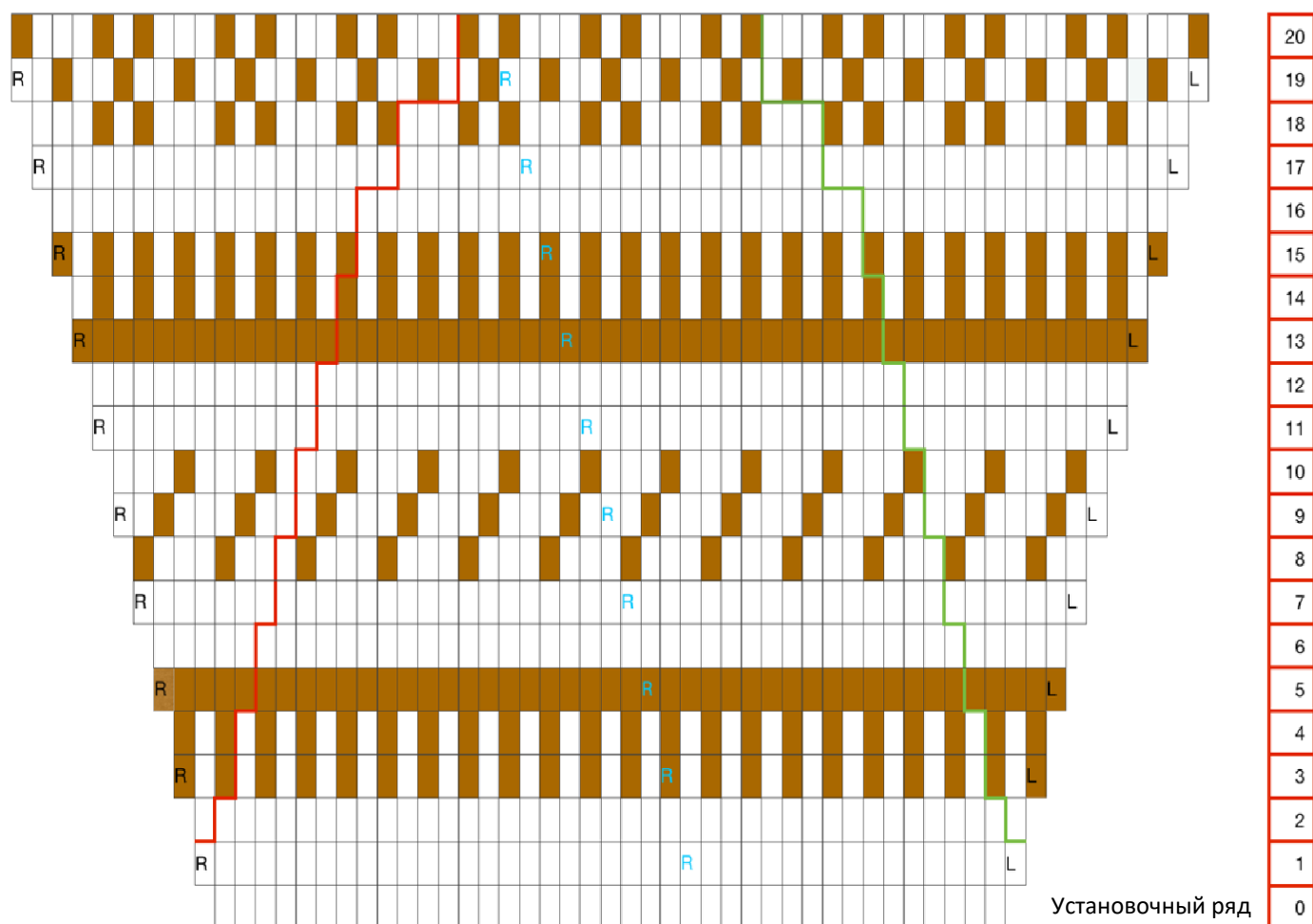


Схема читается снизу вверх. Ряды ЛС – справа налево, ряды ИС – слева направо.

Ряды схемы – ряды спинки (спинка для указанных размеров начинается с 39 петель).

**Зеленой линией** на схеме обозначена правая сторона переда.

**Красной линией** на схеме обозначена левая сторона переда.

Жаккардовый узор рукава выполняется так же, как и для спинки, но начинается с 15 петель.

**L** = прибавка с наклоном влево (П1Л)

**R** = прибавка с наклоном вправо (П1П)

**R** = прибавка с наклоном вправо (П1П) на рукаве

## Схема жаккардового узора для рукавов-реглан и горловины / Размеры XL – 2XL – 3XL

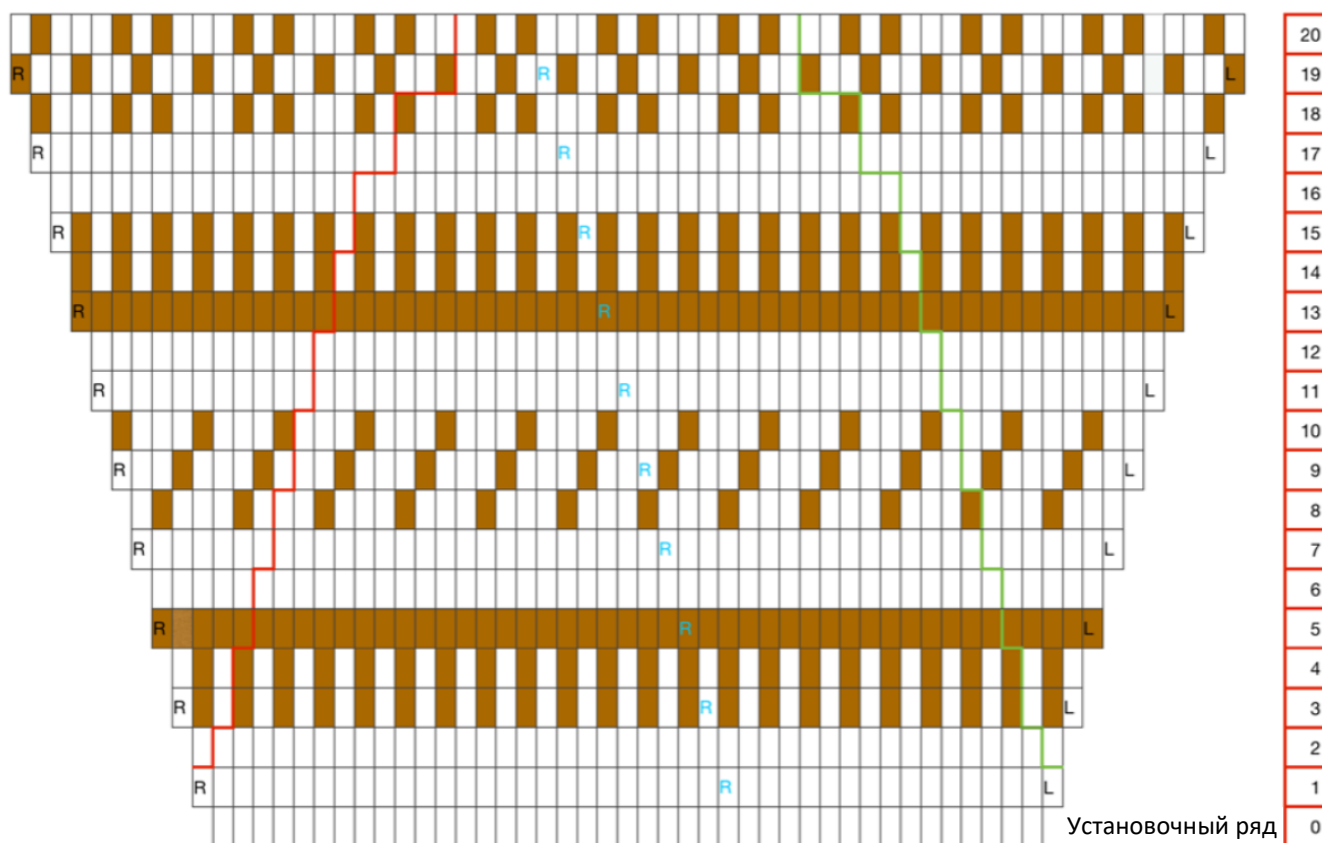


Схема читается снизу вверх. Ряды ЛС – справа налево, ряды ИС – слева направо.

Ряды схемы – ряды спинки (спинка для указанных размеров начинается с 41 петли).

**Зеленой линией** на схеме обозначена правая сторона переда.

**Красной линией** на схеме обозначена левая сторона переда.

Жаккардовый узор рукава выполняется так же, как и для спинки, но только начинается с 15 петель

**L** = прибавка с наклоном влево (П1Л)

**R** = прибавка с наклоном вправо (П1П)

**R** = прибавка с наклоном вправо (П1П) на рукаве

## Основная схема:

