

# Самая зимняя шапка

## мастер-класс



**Уровень сложности** – средний (умение читать схему, вязать по текстовому описанию)

### Мастер-класс содержит:

- Расчеты для разных размеров и пряжи;
- Полные попетельные и порядные схемы для каждого размера;
- Подробное описание вязания (все ссылки, выделенные голубым цветом, кликабельны);
- Схема основного узора, два варианта макушек;
- Поэтапные фотографии и видео сложных моментов;
- Два варианта прибавок петель внутри полотна;
- Рекомендации по пряже и общие советы;
- Три дополнительных модификации шапок.

**Этот мастер-класс предназначен только для персонального использования.**

Все права защищены. Вы не имеете права копировать, продавать или передавать третьим лицам этот мастер-класс, размещать схемы или фотографии из него на различных Интернет-ресурсах. Пожалуйста, уважайте мой труд и потраченное время. Я надеюсь, Вы свяжете много прекрасных изделий, пользуясь данным описанием и приемами вязания.

С уважением, Маргарита ^^

## **Для вязания нам потребуется:**



- Пряжа для верхнего слоя ~ 150м, в оригинале 2 мотка DROPS Nepal 65% шерсть, 35% альпака 75м/50гр;
- Подходящий номер круговых спиц под выбранную пряжу (от 3.5 до 6);
- Для внутреннего слоя DROPS Alpaca Boucle 80% альпака, 15% шерсть, 5% полиамид, 140м/50гр, 1 моток;
- круговые спицы 4.5;
- Дополнительная спица для вязания кос;
- Сантиметровая лента и линейка, маркеры, счетчик рядов, игла для сшивания, ножницы

## **Рекомендации по пряже:**

В оригинальном изделии я использовала пряжу фирмы DROPS разных артикулов. DROPS Nepal 65% шерсть, 35% альпака 75м/50гр (2 мотка), DROPS Lima 65% шерсть, 35% альпака 100м/50гр (2 мотка), DROPS Air 65% альпака, 28% полиамид, 7% шерсть 150м/50гр (1 моток).

В составе всех вариантов присутствует альпака, что придает небольшой пушок изделию, с котором шапка выглядит нежнее и красивее (на мой взгляд).

Так же я пробовала бюджетный вариант пряжи Nako Sport Wool 25% шерсть, 75% акрил 120м/100гр, в этой же категории подойдет пряжа Alize Lanagold, Vita Harmony или Candy.

Я не привязываю в описании к какому-то конкретному составу пряжи или артикулу, всё зависит лишь от ваших возможностей, назначения и погодных условий, в которых будет эксплуатироваться изделие.

В качестве рекомендации я советовала бы остановиться на пряже с мериносом в составе, он хорошо держит форму, красиво ложится в аранах и косах, при этом в процессе носки теплый, легкий и износостойкий материал.

Для внутреннего слоя я использовала пряжу DROPS Alpaca Boucle 80% альпака, 15% шерсть, 5% полиамид, 140м/50гр, 1 моток. Данная пряжа зарекомендовала себя, как очень теплая, при этом легкая (что важно для подкладки) и экономичная.

Можно попробовать схожую по составу пряжу, либо другую фактурную или какую-то нежную пушистую и теплую нить альпака/мериноса. Но в этом случае расчет для вязания подкладки придется делать самостоятельно.

## Основные узоры

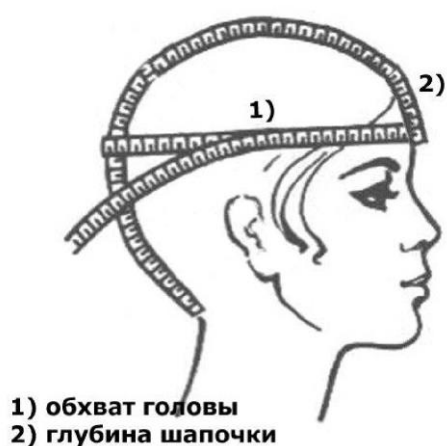
Край косичка. Данный вид кромочных петель необходим нам для дальнейшего сшивания внутренней и внешней частей шапки, выполняется следующим образом: первую петлю всегда снимаем, не провязывая, по рисунку, т.е. в лицевом - лицевой, в изнаночном - изнаночной, а последнюю всегда провязываем по рисунку, т.е. в лицевом ряду – лицевой, в изнаночном – изнаночной. [видео по выполнению края косичкой при вязании спицами](#)

Шапочка вяжется одним узором по [Схеме 1](#), в которой представлены лицевые и изнаночные ряды. Лицевые ряды вяжутся по схеме, а изнаночные по рисунку.

## Необходимые размеры.

Для вязания шапки потребуются значения двух величин:

- Обхват головы (ОГ),
- Глубина Шапочки (измеряем, как показано на рисунке и делим полученное значение пополам)



\*изображение взято из сети интернет

## Образец.

**Важно!** Для гарантированного результата необходимо связать образец. На подходящие спицы (от 3.5 до 6) наберите 24 петли и свяжите 20 рядов основным узором по [Схеме 1](#) ([ссылка кликабельна](#)). Проведите ВТО образца. После чего замерьте ширину раппорта (22 петли) и высоту раппорта (10 рядов).

[видео по вязанию основного узора](#)

[дополнительное видео по вязанию основного узора](#)



## Расчеты

На полученное значение ширины раппорта нужно разделить измеренный ранее ОГ+2 и округлить полученное значение до целого числа (у меня:  $(56\text{см} + 2) / 12\text{см} = 58/12 = 4.8$ , округляю до 5). Округлять желательно в большую сторону, т.к. регулировать размер шапочки мы будем за счет внутренней части, а верхняя должна быть свободной.

К параметру Глубина Шапочки тоже нужно прибавить 2 (запас на подкладку). При этом данное значение состоит из макушки и высоты шапки. Макушка для всех вариантов составляет 20 рядов, а вот высоту надо рассчитать.

[пример: ГШ =  $20\text{см} + 2 = 22\text{см}$ , высота раппорта (10 рядов) = 4.5см. Т.о. макушка =  $4.5 \times 2 = 9\text{см}$ , а высота шапки =  $22 - 9 = 13\text{см}$ ]

После чего делим высоту шапки на высоту раппорта и снова приводим к целому значению. Данное число показывает количество раппортов, которое необходимо провязать до начала формирования макушки.

[ $13\text{ см} / 4.5 = 2.9$ , округляем до 3. Т.е. у меня получилось, что мне нужно набрать для окружности шапки 5 раппортов (110п), провязать в высоту 3 раппорта (30 рядов) и еще 2 (20 рядов) макушки. Кроме этого нужно связать несколько раппортов на ушки и заднюю часть)]

В зависимости от необходимого количества раппортов для ОГ, а именно 4, 5 или 6, мы вяжем по соответствующей схеме в конце документа - [Схема 2](#), [Схема 3](#) или [Схема 4](#).

**Важно!** в данных схемах изображены только лицевые ряды, изнаночные ряды вязать по рисунку. Выделены в рамку и попетельно представлены на схеме  $\frac{1}{2}$  спинки, правое ушко и  $\frac{1}{2}$  переда, вторую половину шапки вязать зеркально.

## Расчеты количества петель и раппортов в зависимости от плотности и необходимого размера шапки

Размер 1. Для спиц 5.5-6 и соответствующей им толщины пряжи (Nako Sport Wool), при средней плотности 14-15см ширина раппорта и 5-5.5 высота, необходимо набрать 88петель и вязать 2 раппорта высоты шапки. [Схема 2](#).

Размер 2. Для спиц 4.5-5 и подходящей им толщины пряжи (DROPS Nepal, DROPS Air), при средней плотности 12-13 см ширина раппорта и 4-4.5 высота, необходимо набрать 110 п и вязать 3 раппорта высоты шапки. [Схема 3](#).

Размер 3. Для спиц 3.5-4 и соответствующей им толщины пряжи (DROPS Lima), при средней плотности 10-11 см ширина раппорта и 3.5 высота, необходимо набрать 132п и вязать 4 раппорта высоты шапки. [Схема 4](#).

Размер 1, 2 и 3 – это условное обозначение для удобства в тексте, если даны какие-либо значения, записанные через дефис, например, 48-50-52, то это для размеров 1, 2 и 3 соответственно.



## Выполнение работы.

Определившись с размерами и схемой, приступаем непосредственно к вязанию шапочки. Начинаем работу с ушек, для этого независимо от размера и выбранной схемы набираем 8 петель. И провязываем первый ряд – изнаночный, в котором распределяем петли для рисунка (на схеме это нулевой ряд, в дальнейшем его не учитываем).



Провязываем кромочную, 2 изн, 2 лиц, 2 изн, кромочную. Разворачиваем на лицевую сторону и вяжем по схеме, начиная с 1го ряда, прибавляя в этом ряду и в каждом втором ряду за 2 петли от края изнаночную скрещенную с обеих сторон.



Провязываем кромочную, 2 лицевых, поднимаем протяжку между лицевой и изнаночной петлями предыдущего ряда, провязываем изнаночную скрещенную, то есть за левую стенку петли.



[Видео по вязанию изнаночной скрещенной петли из протяжки](#)

**Второй вариант.** Вывязываем петли не из протяжки, а из петли предыдущего ряда. При этом провязываем изнаночную скрещенную, т.е. за левую стенку поднятой с прошлого ряда петли.



При таком способе дырочек в полотне не будет совсем. Данный метод я использую во всех изделиях, если нужно прибавить петли в полотне, а не с края.



С 9го ряда начинаем вязать раппорт узора по схеме. Прибавки выполняем до 24х петель на спицах для размера 1 и 22х петель для размеров 2и 3. Для третьего размера на каждом ушке со стороны спинки выполняем еще 7 прибавок. Для удобства лучше вязать оба ушка одновременно.



[Видео по вязанию изнаночной скрещенной из петли предыдущего ряда](#)



После того как провязали по схеме 19-27-29 рядов соответственно, нужно объединить ушки и начать вывязывать заднюю часть шапочки. Для этого в изнаночном ряду подбираем нужное количество петель (20-22-30п).



#### [Видео по набору дополнительных петель](#)

Начиная с лицевого ряда вяжем петли в соответствии с основным узором. Задняя часть шапочки должна быть примерно 7-9см высоту (этого размера достаточно, чтоб прикрывать шею и не мешать при этом)



Провязав на нужную высоту в лицевом ряду (39-49-59р) объединяем наше вязание, добрав петли переда 20-44-44 соответственно. Переходим на круговые спицы, если до этого вязали на прямых. Не забываем, что с этого момента каждый второй ряд – изнаночный, то есть все петли в нем вяжем по рисунку.





Провязываем нашу шапку на нужную высоту. В этом месте наша схема заканчивается. Теперь переходим к формированию макушки. Для этого в том месте, где у нас были смещения двух лицевых петель вправо и влево, теперь будет убавка с наклоном вправо и влево.

Выполняется точно так же, как и сдвиг, в лицевом ряду, то есть каждым втором.

[Видео по выполнению убавок с наклоном вправо/влево](#)

При выполнении убавки с наклоном вправо, петли висят к нам правой стенкой, и мы их провязываем лицевой вместе за эти самые правые стенки.



При выполнении убавки с наклоном влево, разворачиваем петли левой стенкой к нам, но при этом опять провязываем лицевой вместе за правые.







При этом у нас получается секция из шести петель: 2лиц, 2изн, 2 лиц. Все остальные петли продолжаем вязать в соответствии с основным узором.

После того как таким образом мы дойдем до 11го ряда основного узора, мы можем продолжать сокращать петли в этой же секции или перейти на соседние (над косичкой), как делали в начале формирования макушки.

Оба варианта макушек на [Схеме 5](#) и [Схеме 6](#).

Продолжаем сокращать петли в каждом втором ряду, пока не останется = кол-во раппортов x 4 (петель), т.е. 16-20-24п.

Затягиваем петли, внешняя часть шапки готова.

Можно в этом месте потом прикрепить помпон или оставить, как есть.

А можно сделать один необычный вариант макушки, который делает шапку похожей на богатырский шлем (отличный мужской вариант).



Для этого сокращаем петли еще в 2 раза, останется = кол-во раппортов x 2 (8-10-12п).

И провязываем рядов 5-7 на этих петлях прямо, формируя наконечник шлема.

## Подкладка. Внутренняя часть шапки.

Вяжем из DROPS Alrasa Boucle на спицах 4.5. Пряжа очень хорошо тянется, поэтому количество петель должно быть на порядок меньше, чем в внешней части.

Набираем 6 петель на спицы 4.5. Провязываем изнаночный ряд и начиная со следующего в каждом лицевом ряду вывязываем из протяжки лицевую скрещенную за 2 петли от края. Пока на спицах не будет 16 петель для размеров 2 и 3, и 18 для размера 1.



Ушко должно быть точно такого же размера, как и на внешней шапке, можно даже немного уже, но ни в коем случае не шире, иначе после вшивания подкладки, она пойдет пузырями.



Для трех основных размеров (детский-женский-мужской) общее количество петель подкладки будет 72-80-88 соответственно.

Для формирования макушки потребуется 16-18-20 рядов (7-8-9см) соответственно. Оставляем нужное количество см для макушки и разбиваем наше полотно на 8 равных клиньев, можно воспользоваться маркерами петель.

В конце каждого клина, в каждом втором ряду, провязываем 2 петли вместе лицевой.

Когда останется 8 петель, затягиваем макушку.



В итоге мы получим внутреннюю шапочку немного меньшего размера, чем основная. Выворачиваем её на изнаночную сторону и вставляем внутрь основной шапки.



Можно аккуратно вшить иглой, но я это делаю крючком, для этого специально делали край косичкой.



Со стороны внешней шапки, цепляем крючком обе дужки петли края-косички на обеих частях шапки, вытаскиваем нить и провязываем столбик без накида.

Проходим по всему периметру шапки, связывая между собой обе детали. Макушки сшиваем иглой. Шапка готова.



## Модификации шапок.

1. Вариант богатырской шапки с торчащей макушкой (рассматривался выше).

Отлично смотрится на мальчиках всех возрастов. Можно дополнить козырьком, как в следующем варианте



2. Добавить шапке пушистый козырек. Для этого пряжей-букле набираем на 6 петель меньше, чем идет по передней части шапки. Провязываем лицевой гладью, прибавляя в каждом втором ряду по 1 петле с каждой стороны 3 раза. Потом провязываем еще несколько рядов прямо и с помощью крючка и столбиков без накида присоединяем козырек по переду шапки, приложив его изнаночной стороной ко «лбу». Потом аккуратно пришить иглой и обычной нитью остальные стороны козырька к шапке.

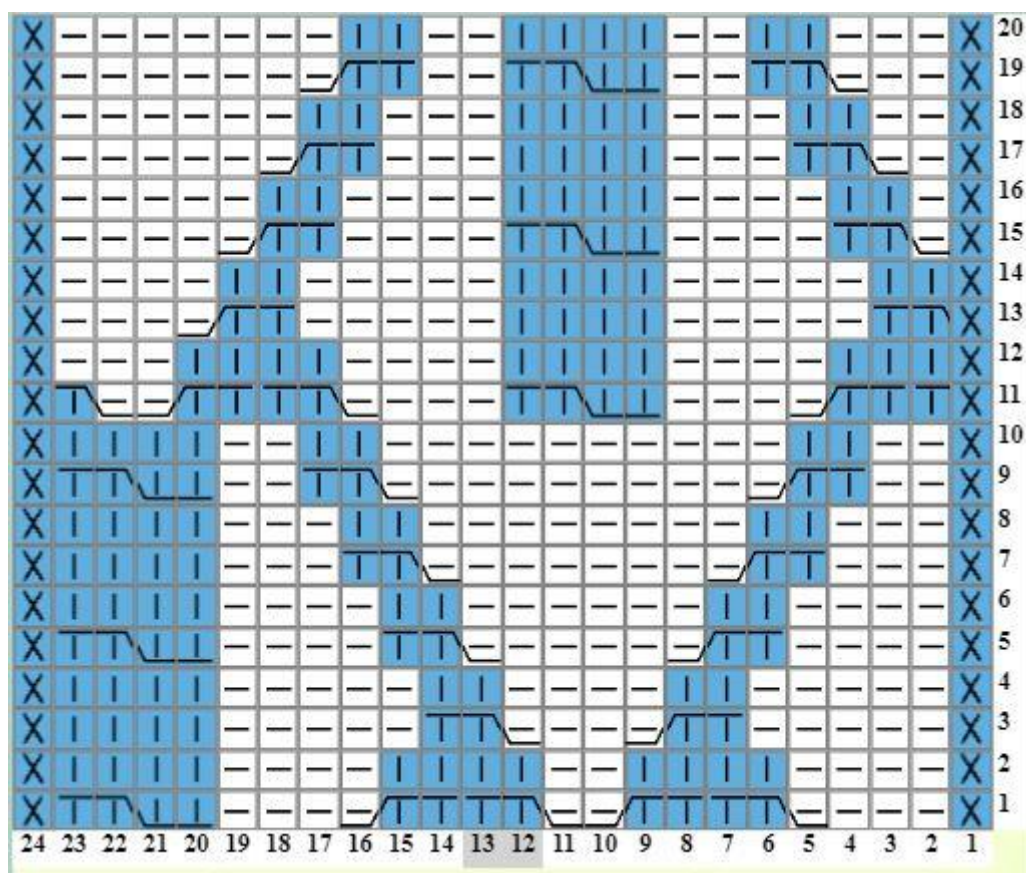
3. Ушки в данной шапке носят декоративный характер, хотя можно добавить к ним петельку и пуговку и получить отличную теплую ушанку, т.к. размер ушек как раз позволяет их плотно сомкнуть под подбородком.

Но можно добавить образу романтичности и сделать длинные ушки, для этого при вязании по схеме, вместо указанного количества рядов свяжите на 10-20 больше (в зависимости от толщины пряжи), т.е. на 1-2 раппорта длиннее. Если на концы ушек добавить помпоны, образ будет законченным.



Делитесь вашими воплощениями в Instagram с хэштегом #самаязимняяшапка

## Схема 1. Основной узор



**X** кромочная петля

**I** лицевая гладь (лицевая петля в лицевом ряду, изнаночная в изнаночном)

**—** изнаночная гладь (изнаночная петля в лицевом ряду и лицевая в изнаночном).

**TTT** коса на четырех петлях. Снять 2 петли на вспомогательную спицу перед работой, провязать 2 петли лицевыми, провязать лицевыми петли с вспомогательной спицы.

**TT—** сдвиг 2 лицевых петель на 1 изнаночную влево. Снять 2 петли на вспомогательную спицу перед работой, провязать одну изнаночную, провязать лицевыми петли с вспомогательной спицы.

**—TT** сдвиг двух лицевых петель на 1 изнаночную вправо. Снять 1 изнаночную петлю на вспомогательную спицу за работой, провязать 2 лицевых, провязать изнаночную петлю с вспомогательной спицы.



Схема 2. Раскладка петель для шапки с 4мя раппортами.

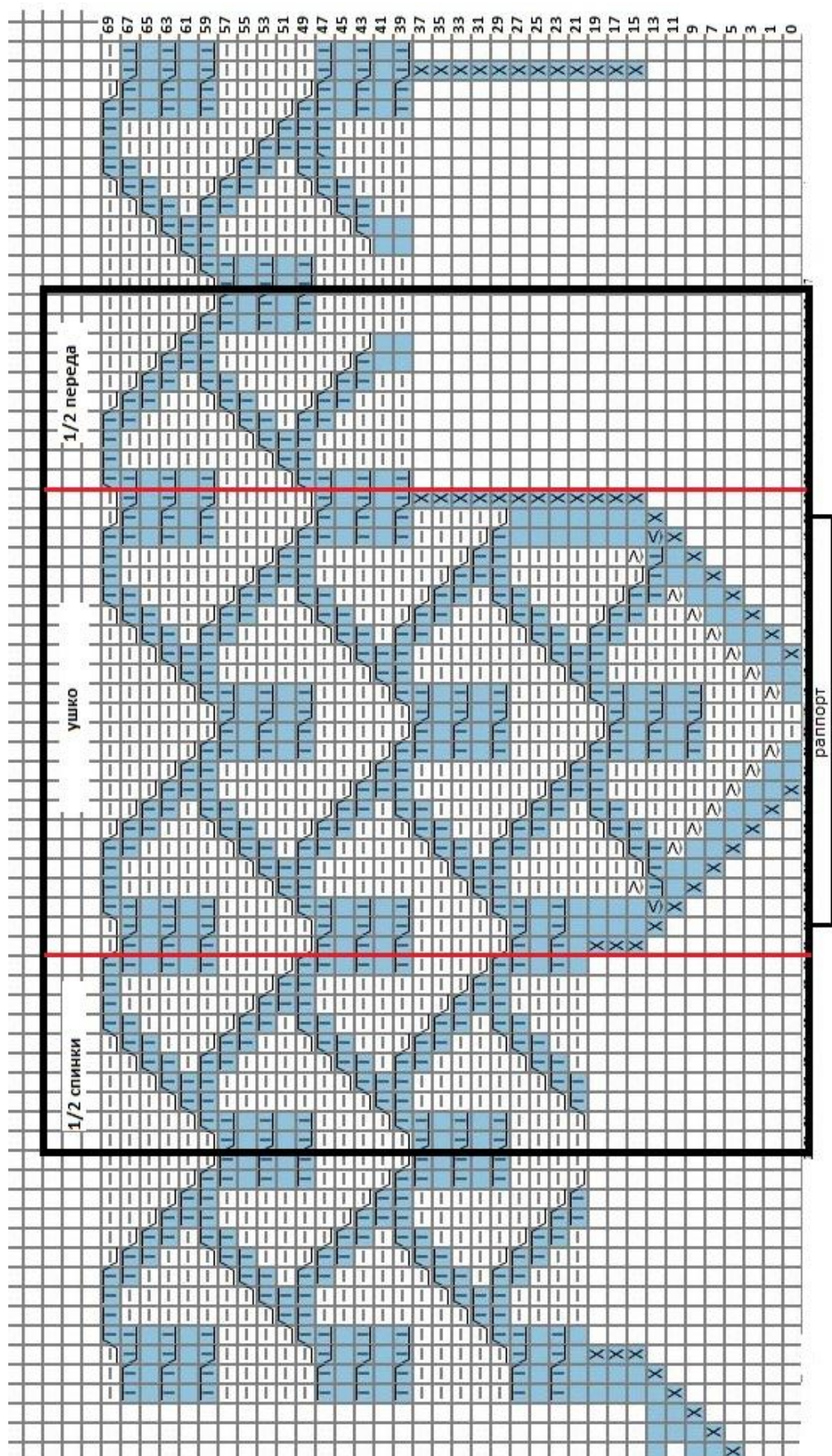




Схема 3. Раскладка петель для шапки с 5-ю раппортами.

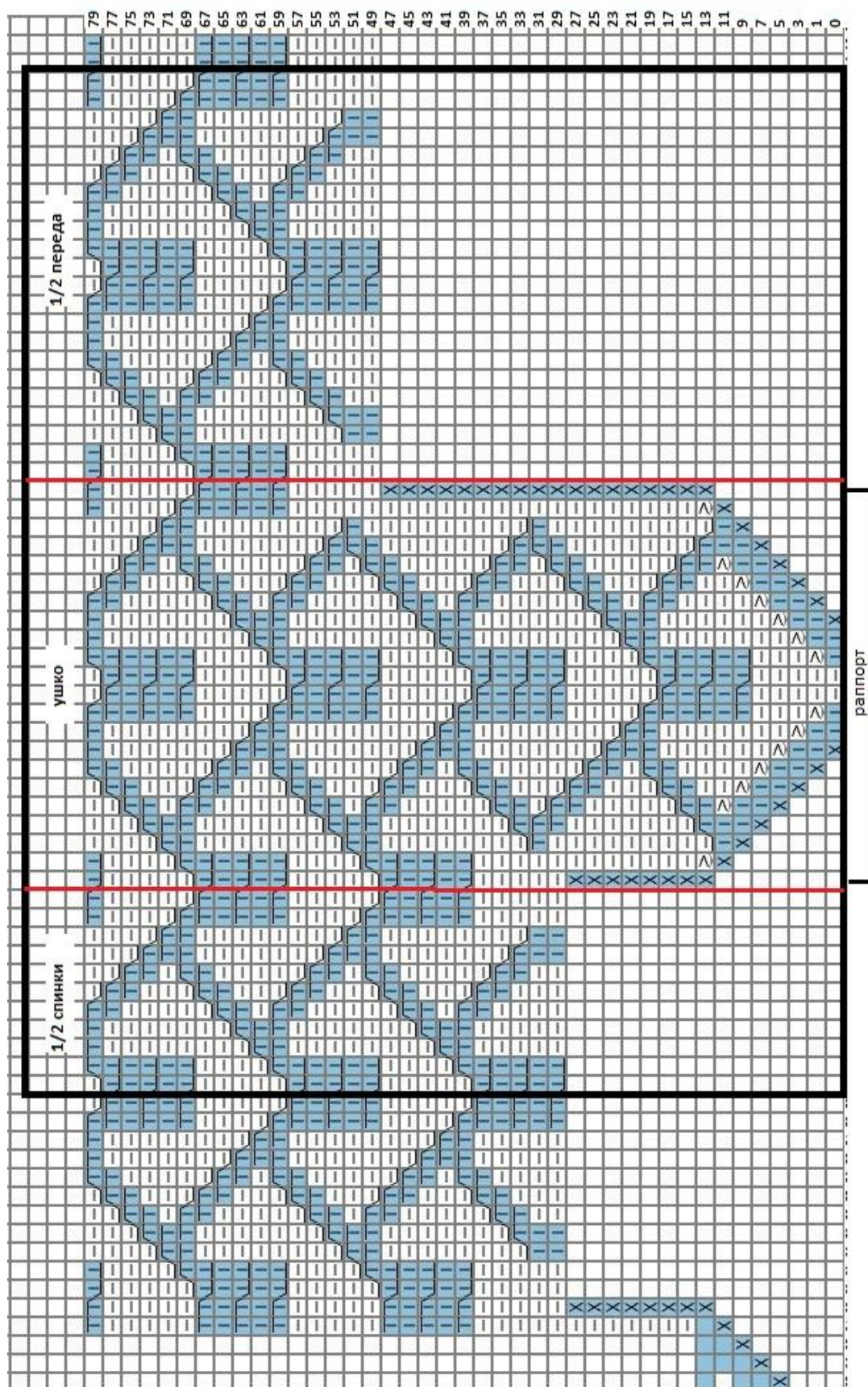
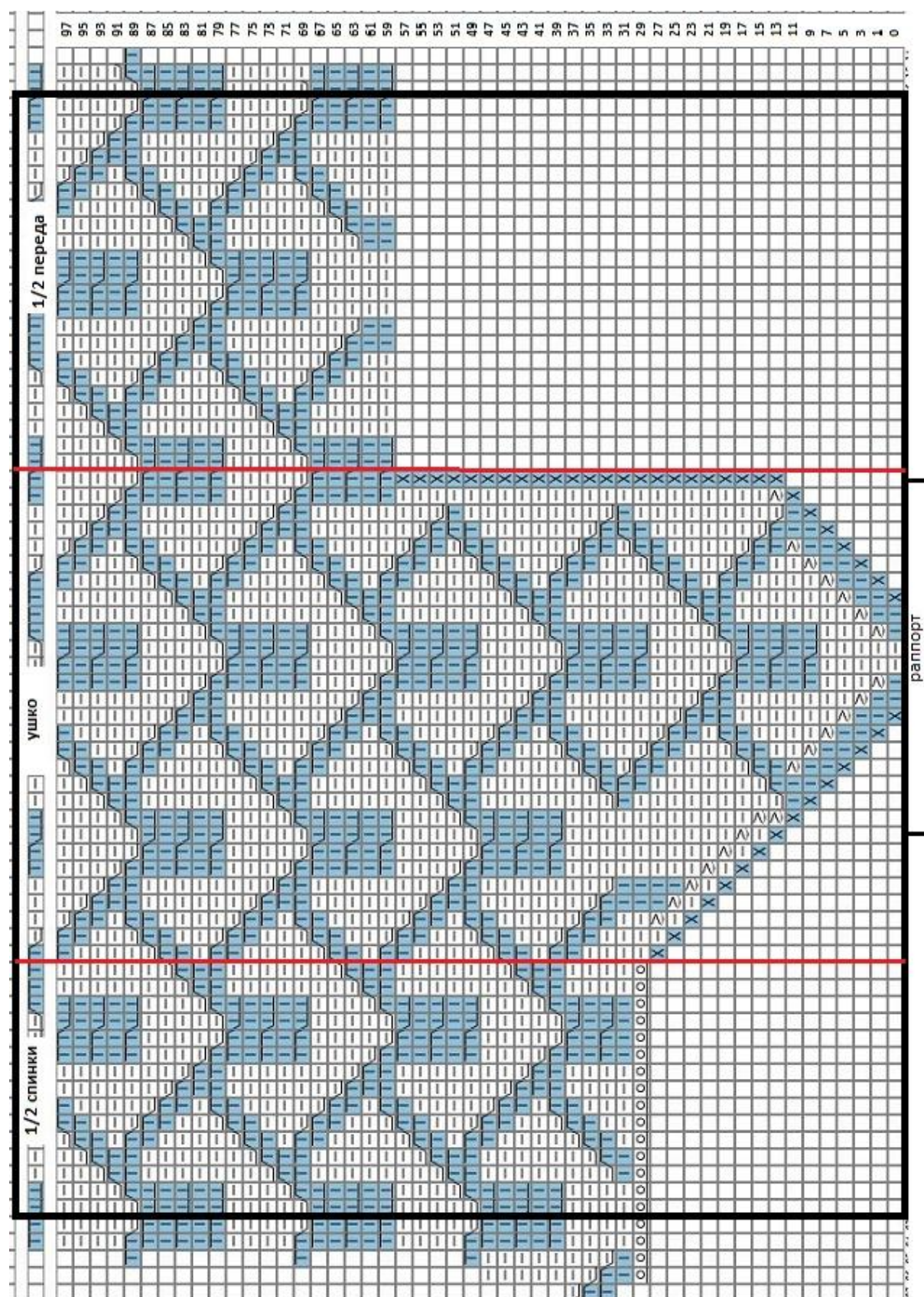
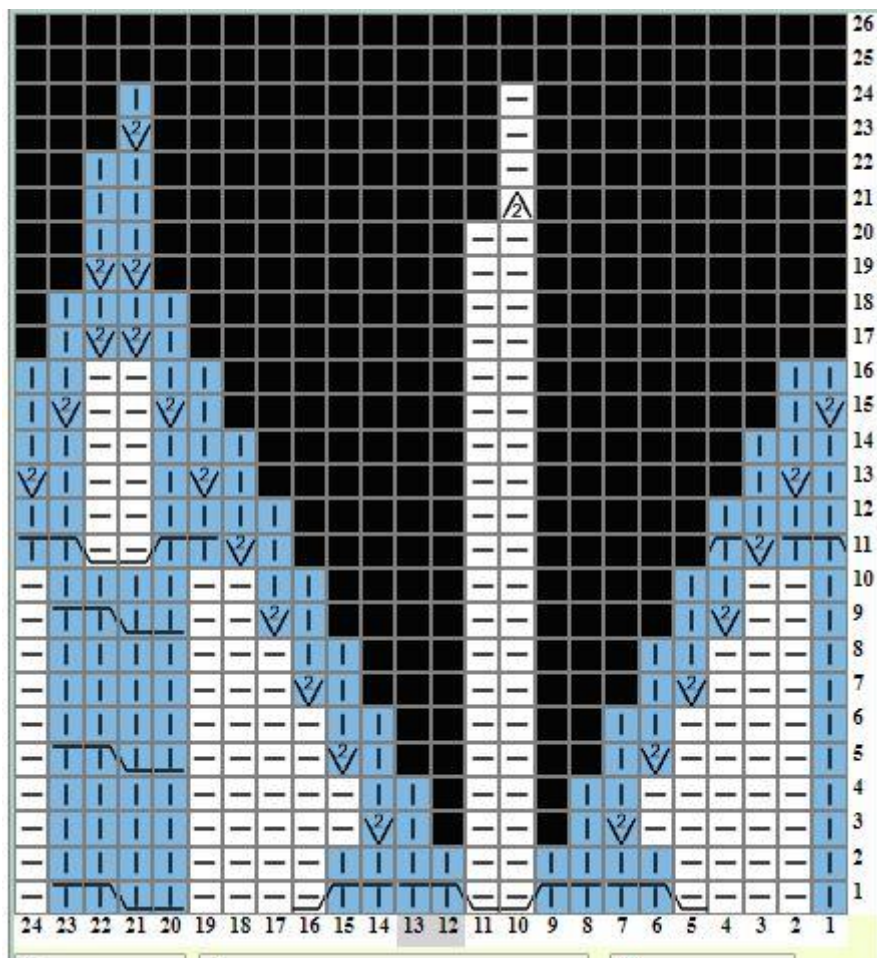




Схема 4. Раскладка петель для шапки с 6-ю раппортами.



## Схема 5. Макушка.



провязать 2 петли вместе лицевой

провязать 2 петли вместе изнаночной

провязать 2 петли вместе лицевой с наклоном влево

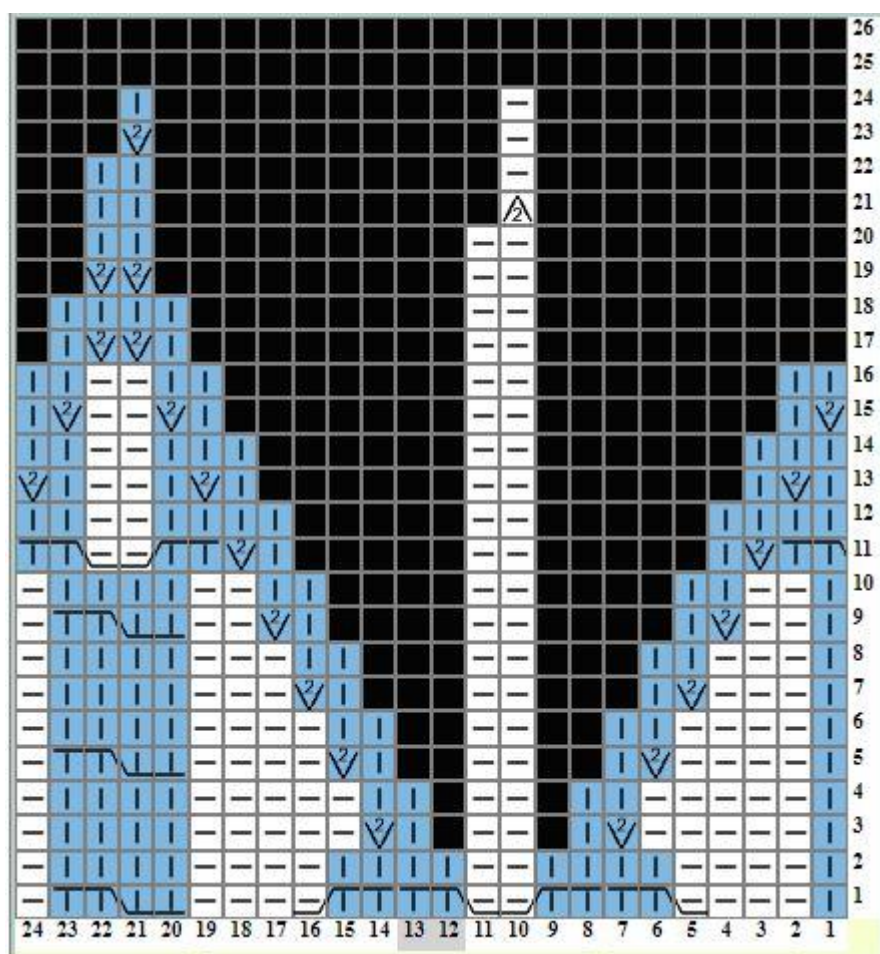
провязать 2 петли вместе лицевой с наклоном вправо

нет петли


В схеме показаны лицевые ряды и изнаночные, как они выглядят в лицевом.





Схема 6. Макушка




## Условные обозначения всех петель.


 кромочная петля


 лицевая гладь (лицевая петля в лицевом ряду, изнаночная в изнаночном)

 изнаночная гладь (изнаночная петля в лицевом ряду и лицевая в изнаночном).


 нет петли


 вывязать изнаночную скрещенную петлю из протяжки или петли предыдущего ряда


 вывязать лицевую скрещенную петлю из протяжки или петли предыдущего ряда

 провязать 2 петли вместе лицевой

 провязать 2 петли вместе изнаночной

 коса на четырех петлях. Снять 2 петли на вспомогательную спицу перед работой, провязать 2 петли лицевыми, провязать лицевыми петли с вспомогательной спицы.

 сдвиг 2 лицевых петель на 1 изнаночную влево. Снять 2 петли на вспомогательную спицу перед работой, провязать одну изнаночную, провязать лицевыми петли с вспомогательной спицы.

 сдвиг двух лицевых петель на 1 изнаночную вправо. Снять 1 изнаночную петлю на вспомогательную спицу за работой, провязать 2 лицевых, провязать изнаночную петлю с вспомогательной спицы.

 набрать ряд дополнительных петель в изнаночном ряду