

# КРОКО



хештег для ваших работ #croco\_cyxodol

Инструкция, рисунки и фотографии, содержащиеся в данном документе, являются собственностью Гришиной Валентины. Данное описание предназначено только для личного использования. Если у вас есть вопросы по данной модели, вы нуждаетесь в помощи, напишите мне: [cyxodol@gmail.com](mailto:cyxodol@gmail.com)

## Размеры

На базе данного описания вы можете связать шапку любого размера. Шапка на фото связана на размер 53-56 см.

## Пряжа

Ulysse (DeRerumNatura) - 185 м/50 г, 100 % мериносовая шерсть.

Вы можете использовать другую пряжу, но внимательно прочитайте информацию по плотности вязания и сделайте все расчеты для своего материала.

## Расход

Вам потребуется 1 клубок пряжи Ulysse. Для шапки большего размера вам может понадобиться немного больше пряжи, чем 1 клубок.

## Инструменты

- круговые спицы (40-50 см) - 3,5 мм
- чулочные спицы или спицы на длинной леске того же размера - для закрытия макушки
- маркер или булавка
- гобеленовая игла или крючок - для заправления нитей

## Плотность вязания

22,5 петель = 40 рядов = 10 см  
в лицевой глади после ВТО.

Прежде чем приступить к вязанию шапки, свяжите образец **лицевой гладью** и посчитайте плотность, которая получается у вас.

Данная модель представляет собой классическую шапку резинкой 2\*2 с макушкой из 4 клиньев, по центру одного из них на базе изнаночных петель формируются шипы. Количество и размер шипов будет зависеть от вашей плотности вязания.

Число петель для данной шапки, как минимум, должно быть кратно 4, а в идеале равняться 112 или 144. При таком количестве вы сможете разделить их на 4 равных клина, у которых убавки будут находиться вокруг лицевых петель, а в центре клина будут изнаночные. Если количество петель будет отличаться от 112 или 144, то один, два или три клина из четырёх будут отличаться по числу петель. При этом убавки во всех четырёх будут начинаться одновременно, а заканчиваться - нет.

Зная свою плотность вязания, можно легко вычислить количество петель для шапки. Не забудьте сделать вычет на компенсацию растягивания: 5 см для размеров более 50 см, 3 см – для маленьких головных уборов.

## Например:

Ваш размер головы – 55 см.  
Вы связали образец и посчитали, что в 10 см вязаного полотна помещаются 23 петли.  
Вычитаем из вашего размера головы 5 см на облегание, получаем 50 см.  
Количество петель =  $50/10 * 23 = 115$  петель.  
50 – размер вашей головы за вычетом 5 см на облегание  
10 – количество сантиметров, в которых вы измеряли петли  
23 – число петель, которые укладываются в измеряемом отрезке.

Таким образом, мы получаем искомое значение. Но 115 не является числом, кратным 4. Это значит, что необходимо увеличить или уменьшить количество петель. Учитывайте особенности вашей пряжи: если она эластичная и прекрасно тянется, уменьшайте, и наоборот.

## Сокращения

**Л** - лицевая петля

**И** - изнаночная петля

## Шапка

Высота отворота 6,5 см, при желании вы можете увеличить его или связать шапку без отворота. Определиться с данным параметром необходимо заранее, так как это влияет на расположение шипов.

На круговые спицы 3,5 мм наберите 113 петель (или необходимое вам количество + 1), используя немецкий витой набор ([посмотреть видео](#)).

Вы можете использовать любой другой, удобный вам, набор петель для вязания резинки. Я использую немецкий витой, как улучшенный аналог классического набора. Он более эластичный и износостойкий.

Замкните вязание в круг с помощью первой и последней петель. Перенесите первую петлю с левой спицы на правую. Накиньте последнюю набранную петлю на первую, перенесите первую петлю обратно на левую спицу. Затяните последнюю петлю, потянув за обе нити ([посмотреть видео](#)).

У вас на спицах 112 (или необходимое вам количество) петель. Далее вяжем

отворот основным узором - резинкой 2\*2 (2Л, 2И). С учетом подгиба данный участок составляет 13 см. Вы можете скорректировать высоту отворота на ваше усмотрение или связать шапку без него. Для шапки без отворота провяжите несколько сантиметров резинкой 2\*2 (до желаемого места начала первого шипа).

## Расчеты

Всю приведенную ниже теорию можно не читать и не пытаться осознать в момент расчетов. Это подробная информация для пытливых умов:) Главное - это выполнять элементарные вычисления и записывать результаты.

Прежде чем перейти к вязанию основного полотна шапки с шипами, необходимо произвести следующие расчеты.

### 1. Ширина шипа - количество петель в шипе.

Шипы в шапке - это цельновязанные элементы, которые получаются благодаря парным прибавкам и убавкам вокруг двух изнаночных петель резинки. Размер шипа зависит от количества рядов с такими прибавками (убавками) .

В подсчетах ниже учитывается только одна из двух изнаночных петель резинки, так как готовый шип складывается пополам, и каждая из двух изнаночных петель уходит на "свою" сторону. Количество прибавок (убавок) для формирования шипа учитывается тоже только для одной стороны шипа.

Рассчитываем так: **количество петель в 10 см / 3.**

Полученное число - 1 (минус один) будет равно количеству рядов с прибавками (или количеству прибавляемых петель) для формирования шипа. Одна петля, которая вычитается из полученного результата деления, - это одна из изнаночных, от которых шип начинается и которыми заканчивается. Таким образом, ширина шипа - это все прибавленные в процессе его вязания петли + 1 петля.

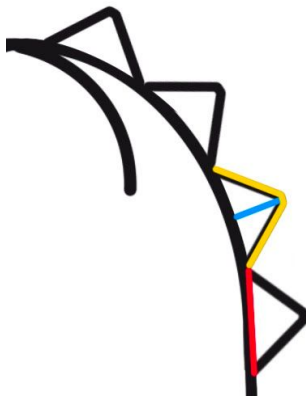
### Например:

Плотность вязания 22,5 п. в 10 см.

$22,5/3 = 7,5$ . Если число получается не целое, округляем в большую сторону (здесь получаем 8).

$8 - 1$  (стартовая изнаночная петля) = 7.

Количество прибавляемых петель равно 7. Итого каждый шип будет состоять из 2 базовых изнаночных петель резинки, 7 рядов с прибавками, затем 7 рядов с убавками, до возвращения к базовым 2 изнаночным петлям резинки. Ширина шипа составляет 8 петель.



- - ширина шипа
- - изнаночная петля основания шипа, которая вычитается при расчетах.
- - высота шипа

## 2. Высота шипа - количество рядов, из которых состоит 1 шип.

Рассчитываем так: **количество прибавляемых в процессе формирования шипа петель \* 2 + 2.**

### Например:

Количество петель, прибавляемых в момент формирования шипа, равно 7.

$$7*2+2 = 16.$$

Таким образом, чтобы полностью связать один шип, нам необходимо провязать 16 рядов.

## 3. Высота шапки без учета отворота в рядах.

Рассчитываем её в зависимости от размера следующим образом:

**высота готовой шапки с учетом подогнутого отворота**

**для детей до 1,5 лет - 18-20 см;**

**до 3 лет - 20-21 см;**

**до 10 лет - 22-23 см;**

**для детей старше 10 лет и взрослых - от 24 до 30 см в зависимости от размера головы.**

Это значение будет в дальнейшем корректироваться с учетом помещающихся шипов.

Отнимите от приведенной выше высоты шапки (с учетом размера, который вяжете) 6,5 см (или вашу высоту отворота, если вы её меняли, или провязанное количество сантиметров, если вы вяжете шапку без отворота). Полученное значение необходимо умножить на плотность рядов в 1 см.

**Например:**

Высота шапки 24 см.

$$24 - 6,5 = 17,5$$

$$17,5 * 4 = 70 \text{ рядов.}$$

Таким образом, чтобы высота готовой шапки была равна 24 см, нам необходимо разместить шипы на 70 (или около того) рядах.

**4. Количество шипов, которое мы можем разместить на шапке.**

Рассчитываем так: **высота шапки без учета отворота в рядах / количество рядов, из которых состоит 1 шип (высота шипа).**

Далее найдем сколько рядов необходимо для размещения этих шипов без остатка: **количество шипов \* высота шипа + 1.**

**Например:**

$$70 \text{ рядов} / 16 \text{ рядов} = 4,375.$$

Полученное число необходимо округлить до ближайшего целого. В нашем примере получим 4.

Для размещения 4 шипов без остатка потребуется  $(4 * 16) + 1 = 65$  рядов.

Что дает нам эта информация и как нам с ней работать для достижения желаемой высоты шапки? Есть несколько путей, вы можете выбрать любой из них на свое усмотрение.

**Вариант 1.** Вы можете согласиться на небольшое уменьшение или увеличение высоты шапки согласно расчетам. Для

нашего примера высота готовой шапки будет не 24 см, а 22,75 см (протянуть 65 рядов вместо 70).

Если вы не хотите уменьшать или увеличивать высоту шапки, то рассмотрите варианты 2 и 3.

**Вариант 2.** Если количество рядов для размещения всех шипов меньше, чем необходимое для желаемой высоты шапки, вы можете добрать недостающие ряды с помощью двух способов.

**Первый** - когда недостающих рядов небольшое количество (до 5) - увеличьте промежутки между шипами. В оригинальном варианте между шипами по 1 ряду. Сделайте промежутки по 2 ряда. Также можно увеличить количество рядов до первого шипа - протянуть не 1, а 2 ряда.

**Второй** - когда недостающих рядов 6-8 - увеличьте ширину первых трёх или всех четырёх шипов на одну петлю. Это увеличит высоту шипа на 2 ряда (по одному дополнительному ряду с прибавками и убавками). Таким образом, вы нарастите недостающие 6-8 рядов. Этот же способ можно использовать и для меньшего количества недостающих рядов, увеличив, например, только нижний шип.

**Вариант 3.** Если количество рядов для размещения всех шипов чуть больше, чем необходимое для желаемой высоты шапки, вы можете убрать лишние ряды с помощью двух способов.

**Первый** - можно сделать меньше шипов, но увеличить их размер.

**Второй** - уменьшить размер всех шипов, сохранив их количество.

### 5. Количество петель в клине для формирования макушки.

Данное значение необходимо знать сразу. Макушка должна сойти на нет одновременно с последним шипом. Но хочу обратить ваше внимание, в зависимости от общего количества петель в шапке последний шип может заканчиваться не на самой макушке, а 2-4 рядами раньше. Или как в размерах 96 и 128 - 8 рядами раньше.

Рассчитываем так: **количество петель в шапке разделить на 4.**

Наиболее простой вариант, если полученное число равно одному из значений: 20, 28, 36, 44.

Такое количество петель позволяет оставить все 4 клина одинаковой ширины, одновременно начать и закончить убавки. Если количество полученных при делении петель равно любому другому числу, клинья у шапки будут разными. По данному поводу не следует переживать, это не будет выглядеть в готовом изделии как ошибка.

Найдите в левой колонке ваше количество петель и вы узнаете, как произойдет деление на клинья (первым указано значение для клина с шипами). Значения в правой колонке - это количество рядов, которое понадобится, чтобы закрыть макушку шапки. Цифра в скобках обозначает количество провязанных рядов макушки, когда будет готов последний шип.

92 - 20/24/24/24 - 22 (18)  
 96 - 20/24/28/24 - 26 (18)  
 100 - 28/24/24/24 - 26 (26)  
 104 - 28/24/28/24 - 26 (26)  
 108 - 28/28/24/28 - 26 (26)  
 112 - 28/28/28/28 - 26 (26)

116 - 28/28/32/28 - 30 (26)  
 120 - 28/32/28/32 - 30 (26)  
 124 - 28/32/32/32 - 30 (26)  
 128 - 28/32/36/32 - 34 (26)  
 132 - 36/32/32/32 - 34 (34)  
 136 - 36/32/36/32 - 34 (34)  
 140 - 36/36/32/36 - 34 (34)  
 144 - 36/36/36/36 - 34 (34)

6. И последнее вычисление, прежде чем начать вязать шипы - **поиск первого ряда с убавками макушки.** Вы уже знаете какое количество рядов вам потребуется для закрытия всех петель макушки. Также вам известно **количество рядов, из которых состоит 1 шип (высота шипа)**, и количество рядов макушки, которое будет связано на момент, когда будет готов последний шип. Необходимо соотнести эти 3 значения.

### Например:

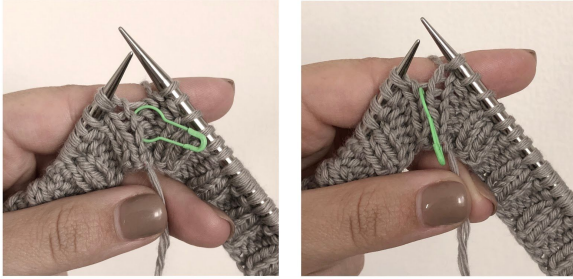
В шапке 120 петель, 28/32/28/32 петель в клиньях. Для закрытия всех петель понадобится 30 рядов, но для завершения вязания последнего шипа - 26 рядов. Таким образом, последние 4 ряда шапки в клине с шипом уже не будет убавок.

Высота шипа 16 рядов. Чтобы закончить убавки вовремя, нам необходимо начать делать убавки за 26 рядов до завершения последнего шипа. А значит нам понадобится полностью высота последнего шипа и последние 10 рядов предпоследнего шипа. Соответственно, в момент, когда будут провязаны 6 рядов предпоследнего шипа, с 7-го ряда начинаем делать убавки во всех 4 клиньях шапки. Подробнее информация об убавках будет в соответствующем разделе.

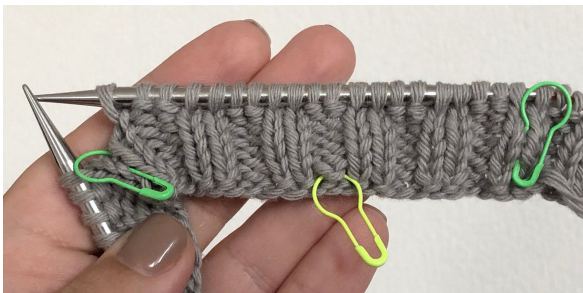


Расчеты завершены.

Последним приготовлением будет разметка полотна и определение места для шипов. Как было сказано выше, клин с шипами будет первым, то есть шипы будут располагаться в центре первой четверти ряда. В первую очередь перенесите начало ряда в промежуток между двумя лицевыми петлями резинки, используйте маркер.



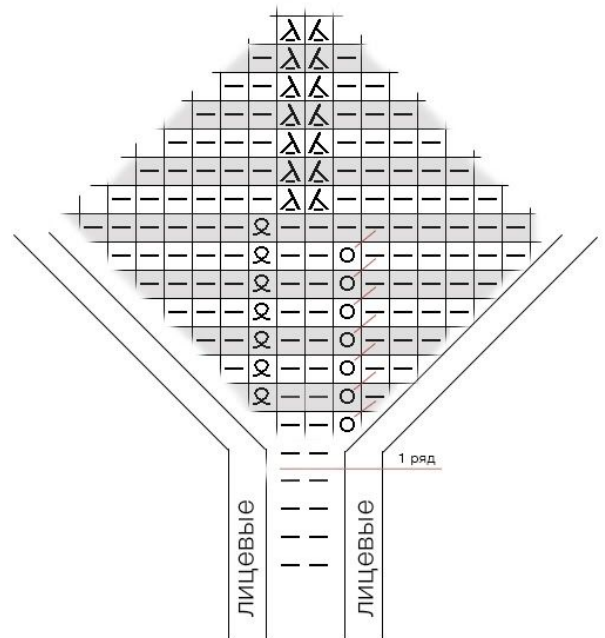
Далее отсчитайте от этого места количество петель, которое соответствует количеству петель в первом клине вашего размера (в таблице выше выделены бордовым цветом). Вы вновь попадёте в промежуток между двумя лицевыми петлями, также используйте маркер. **Две изнаночные петли, расположенные ровно по центру выделенного вами участка, будут основанием для шипов.**



Выделите маркером изнаночные петли основания шипов, в дальнейшем описание будет приведено для данного участка шапки. Абсолютно всю шапку, за исключением вертикального участка в проекции выделенных двух изнаночных петель, необходимо до окончания проекта вязать резинкой 2\*2.

Также с помощью маркеров отметьте границы клиньев. Каждая из отмеченных вами точек должна приходиться на центр между 2 лицевыми петлями.

Формирование шипов будет происходить за счет прибавок (а затем убавок) в каждом ряду, которые выполняются с обеих сторон от двух выделенных изнаночных петель.



- изнаночная петля



- прямой накид



- поднимите и наденьте протяжку между петлями предыдущего ряда на левую спицу так, чтобы образовался обратный накид, провяжите изнаночную петлю, протяжка должна получиться скрещенной

- изнаночная петля из накида (накид скрещенный)



- две петли провяжите изнаночной с наклоном вправо



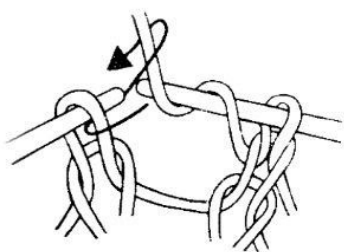
- две петли провяжите изнаночной с наклоном влево

**ВАЖНО!** Прибавки справа и слева выполняются по-разному! Прибавка перед двумя изнаночными петлями выполняется с помощью накида, который подготовлен в предыдущем ряду. Прибавка после двух изнаночных петель выполняется из протяжки между петлями предыдущего ряда. Это важный аспект, если его проигнорировать, то на участке прибавок после центральных изнаночных петель могут образоваться слишком большие и неаккуратные отверстия. Если выполнять прибавки с обеих сторон из протяжек, то линия прибавок до изнаночных, наоборот, получится слишком перетянутой.

**1 ряд.** Без особенностей, по рисунку.

**2 ряд.** Участок до выделенных изнаночных петель вяжется по рисунку, в момент, когда провязаны две лицевые петли, а впереди изнаночные петли основания шипа, выполните прямой накид, далее по рисунку до конца ряда.

[\(видео\)](#)



**3 ряд.** Участок до накида по рисунку, изнаночная петля из накида (накид скрещенный), сразу после этого выполните прямой накид, 2И, поднимите и наденьте протяжку между петлями предыдущего ряда на левую спицу так, чтобы образовался обратный накид, провяжите изнаночную петлю, протяжка должна получиться скрещенной, далее по рисунку до конца ряда. [\(видео\)](#)

Повторяйте действия, описанные в 3-м ряду, столько раз, пока справа от двух базовых изнаночных петель не будут выполнены все прибавки (ваше расчетное значение - **количество петель, прибавляемых в момент формирования шипа**). В следующем ряду провяжите так, как описано в 3-м ряду, но не выполняйте прямой накид перед базовыми изнаночными петлями. Далее выполните необходимое количество рядов с убавками по следующему алгоритму: участок до петель шипа по рисунку, изнаночные не доходя одной петли до двух базовых изнаночных петель, две петли провяжите изнаночной с наклоном вправо, две петли провяжите изнаночной с наклоном влево, изнаночные до конца шипа, далее по рисунку до конца ряда.

Порядное описание продолжится для шипа с 7 прибавками.

**4 ряд.** Как 3-й ряд.

**5 ряд.** Как 3-й ряд.

**6 ряд.** Как 3-й ряд.

**7 ряд.** Как 3-й ряд.

**8 ряд.** Как 3-й ряд.

**9 ряд.** Участок до накида по рисунку, изнаночная петля из накида (накид скрещенный), 2И, поднимите и наденьте протяжку между петлями предыдущего ряда на левую спицу так, чтобы образовался обратный накид, провяжите изнаночную петлю, протяжка должна получиться скрещенной, далее по рисунку до конца ряда. [\(видео\)](#)

**10 ряд.** Участок до петель шипа по рисунку, 6И, две петли провяжите изнаночной с наклоном вправо, две петли провяжите изнаночной с наклоном влево,



6И, далее по рисунку до конца ряда.

[\(видео\)](#)

**11 ряд.** Участок до петель шипа по рисунку, 5И, две петли провязать изнаночной с наклоном вправо, две петли провязать изнаночной с наклоном влево, 5И, далее по рисунку до конца ряда.

**12 ряд.** Участок до петель шипа по рисунку, 4И, две петли провязать изнаночной с наклоном вправо, две петли провязать изнаночной с наклоном влево, 4И, далее по рисунку до конца ряда.

**13 ряд.** Участок до петель шипа по рисунку, 3И, две петли провязать изнаночной с наклоном вправо, две петли провязать изнаночной с наклоном влево, 3И, далее по рисунку до конца ряда.

**14 ряд.** Участок до петель шипа по рисунку, 2И, две петли провязать изнаночной с наклоном вправо, две петли провязать изнаночной с наклоном влево, 2И, далее по рисунку до конца ряда.

**15 ряд.** Участок до петель шипа по рисунку, 1И, две петли провязать изнаночной с наклоном вправо, две петли провязать изнаночной с наклоном влево, 1И, далее по рисунку до конца ряда.

**16 ряд.** Участок до петель шипа по рисунку, две петли провязать изнаночной с наклоном вправо, две петли провязать изнаночной с наклоном влево, далее по рисунку до конца ряда. [\(видео\)](#)

Обратите внимание на готовый шип в этом видео, полоса между прибавками в нижней части - это норма. Она сгладится после ВТО, а также будет менее заметной на пряже с пушком.

## Макушка

Убавки макушки у каждого начнутся в разном месте в связи с разной плотностью вязания и размером.

**Главное - это верно рассчитать количество рядов, которые понадобятся для совершения всех убавок, данные расчеты мы производили в 6 пункте на странице 5.**

При количестве петель 112 и 144 все убавки начнутся и закончатся одновременно.

При количестве петель 92, 96, 116, 120, 124 и 128 убавки в клине с шипами закончатся раньше, чем макушка в целом. Вы можете продолжать сводить остальные клинья в ритме через ряд либо ускориться и свести оставшиеся клинья в ритме: убавки в каждом ряду или два ряда с убавками, один - без. Особенно это касается размеров 96 и 128, где разница между окончанием шипа и макушки в целом составляет 8 рядов.

При количестве петель 100, 104, 108, 132, 136 и 140 убавки в клине с шипами закончатся одновременно с макушкой, но другие клинья (все или часть) закончатся раньше. Для решения данной проблемы вы можете не предпринимать ничего особенного, то есть продолжать провязывать петли клина без прибавок, пока не сойдут на нет все остальные клинья.

## Убавки

Провязав необходимое количество рядов до начала формирования макушки, вы можете переходить к убавкам.

Выполняйте убавки через ряд справа и слева от лицевых петель, разграничивающих клинья.

Правая лицевая петля провязывается с предыдущей петлей как 2 вместе лицевой с наклоном вправо, левая лицевая петля провязывается вместе со следующей петлей как 2 вместе лицевой с наклоном влево.

Для выравнивания убавки с наклоном влево вы можете скрещивать левую петлю перед провязыванием, как это делаю я на видео.

Ряды с убавками чередуются с рядами без убавок через один.

[Первый круг убавок с наклоном вправо \(до маркера\) и влево \(после маркера\)](#)

[Второй круг убавок с наклоном вправо и влево](#)

[Третий круг убавок с наклоном вправо и влево](#)

[Четвертый круг убавок с наклоном вправо и влево](#)

Пятый и следующие ряды будут повторять представленные выше. В клиньях, где петли закончатся до момента завершения макушки в целом, продолжайте вязать по рисунку две лицевые петли до окончания шапки.

**Стяните оставшиеся петли, как показано ниже. Если петли стягиваются не туго, провяжите еще 1 ряд с убавками.**

**Ура, готово!**

## Как стянуть петли последнего ряда:



1. Провяжите первую петлю нового ряда и верните её обратно на левую спицу.



2. Отпустите нить, вязать больше не будем.



3. С помощью правой спицы растяните вторую справа петлю на левой спице, вы увидите, что это провоцирует затягивание её соседней петли, так и нужно, растянутую петлю наденьте на ту, которая была провязана до этого.



4. Повторите действия, потяните вторую петлю на спице, затянув тем самым ту петлю, которую вы только что накинули на провязанную петлю.



5. Повторяйте действия, пока на спице не останется одна петелька, на которую надеты все остальные.



6. Аккуратно потяните за оставшуюся петлю, на которую накинуты все остальные, вы должны вытянуть её полностью и затянуть последнюю растянутую петлю, которая накинута на нее. Далее вам останется только спрятать иглой хвост нити.

