

Шаль «Цветок богини Ириды»

Дизайн: шаль «Цветок богини Ириды» от Lidiya Shomina (Lidusha)

(<http://www.ravelry.com/people/Lidusha>)

Пряжа : Puffo (CEAM), 65% кид мохер, 30% полиамид, 5% шерсть; 235 м в 25 гр.-
135-140 гр (5,5 мотков);

Спицы: US 2 - 2.75 мм, круговые 80-120 см;(для тех , кто вяжет размашисто,
советую взять спицы номером меньше, например – 2,5 мм);

Бисер (можно обойтись и без него) ТОНО № 6 – 244 шт.

Крючок для ввязывания бисера 0,75 мм;

Крючок 2,5 мм - для закрытия каймы и обвязывания ленточки шали;

Маркеры для обозначения «дорожек» – 9 шт. (при вязании каймы 32 шт.)

Булавки для блокировки;

Размер готовой работы 173 см в размахе ленточки и, соответственно, 66 см в радиусе. Вес 140 гр.



Шаль представляет собой полукруг, состоящий из 8 условных клиньев, разделенных ажурными «дорожками», и заканчивающийся ажурной каймой. Рисунок «ирисов» образован из нуппов. Для тех, кто никогда не вязал их, рекомендую посмотреть мой видео-урок по правильному их вязанию:
<http://youtu.be/JSuAyoHbXiY>

Условные обозначения:

λ - 2 п. вместе лиц. с наклоном влево \circ - накид $ $ - лицевая \wedge - 2 п. вместе лиц. с наклоном вправо \nwarrow - 3 п. вместе лицевой \otimes - лицевая скрещенная \nearrow - 3 п. вместе лиц. с наклоном влево \searrow - 3 п. вместе лиц. с наклоном вправо \vee - 2 лиц. из одной	<div style="display: inline-block; width: 10px; height: 10px; background-color: #ccc; border: 1px solid #000;"></div> - нет петли <div style="display: inline-block; width: 10px; height: 10px; background-color: #fff; border: 1px solid #000;"></div> - петли "дорожки" <div style="display: inline-block; width: 10px; height: 10px; background-color: #000; border: 1px solid #000;"></div> - две петли вместе лиц. скрещенной <div style="display: inline-block; width: 10px; height: 10px; background-color: #000; border: 1px solid #000; border-radius: 50%;"></div> - воздушные петли крючком <div style="display: inline-block; width: 10px; height: 10px; background-color: #00ff00; border: 1px solid #000;"></div> - петли разделительно-соединительной линии между фрагментами <div style="display: inline-block; width: 10px; height: 10px; background-color: #ff0000; border: 1px solid #000;"></div> - петли с бисером <div style="display: inline-block; width: 10px; height: 10px; background-color: #ff0000; border: 1px solid #000; border-style: dashed;"></div> - фрагмент, выделенный красной линией, нужно провязать дважды	<div style="display: inline-block; width: 10px; height: 10px; border: 1px solid #000; background-color: #fff;"></div> - лицевая в центре "ромба" \times - петли ленточки
---	--	---

— - части схемы, выделенные линией синего цвета, входят в схему присоединения каймы
— - зеленой линией выделен 187 ряд - начало каймы
— - черной линией обозначен раппорт узора

Вязание шали начинаем с так называемой «ленточки». Для этого набираем 4 петли вспомогательной нитью и провязываем 7 рядов платочной вязкой. После этого из образовавшихся по краю 3-х петель косички поднимаем 6 петель, цепляя каждую петлю косички за переднюю часть и за заднюю (из одной петли косички поднимаем 2 петли). Затем отплетаем вспомогательную нить, и поднимаем на спицы 4 петли начального ряда, таким образом на спицах получится 4п.+6п.+4п. – 14 петель. Распределяем их следующим образом: кромочная петля, 2 петли будущей правой ленточки шали, 8 петель для формирования тела шали, 2 петли левой ленточки шали, кромочная. В схеме кромочные петли и петли ленточки не указаны. Петли ленточки вяжутся платочной вязкой (лицевые петли и с лица, и с изнанки).

Провязываем один ряд (центральные 8 петель) изнаночными. Поворачиваем вязание на лицевую сторону, и далее вяжем по схеме № 1, повторяя раппорт 8 раз. **В 5-м ряду не забываем добавить накид (на схеме обозначены зеленым цветом) после 8-го раппорта перед левой ленточкой!** Из этих накидов формируются будущие соединительно-разделительные линии, а далее – «дорожки». Вяжем 12 рядов до формирования «дорожки», обозначенной **желтым** цветом. В 13-м ряду поместите маркеры в конце каждой «дорожки».

Приступаем к формированию «дорожек». Рисунок «дорожки» вывязывается как в лицевом, так и в изнаночном рядах. Поэтому я обращаю ваше внимание – **не пренебрегайте маркерами!** Они очень помогут вам при вязании изнаночных рядов.

Раппорт «дорожки» состоит из 3-х петель и 2-х рядов:

1-й ряд: две петли вместе лицевой с наклоном влево, накид, лицевая скрещенная;

2-й ряд: две петли вместе изнаночной, накид, изнаночная.

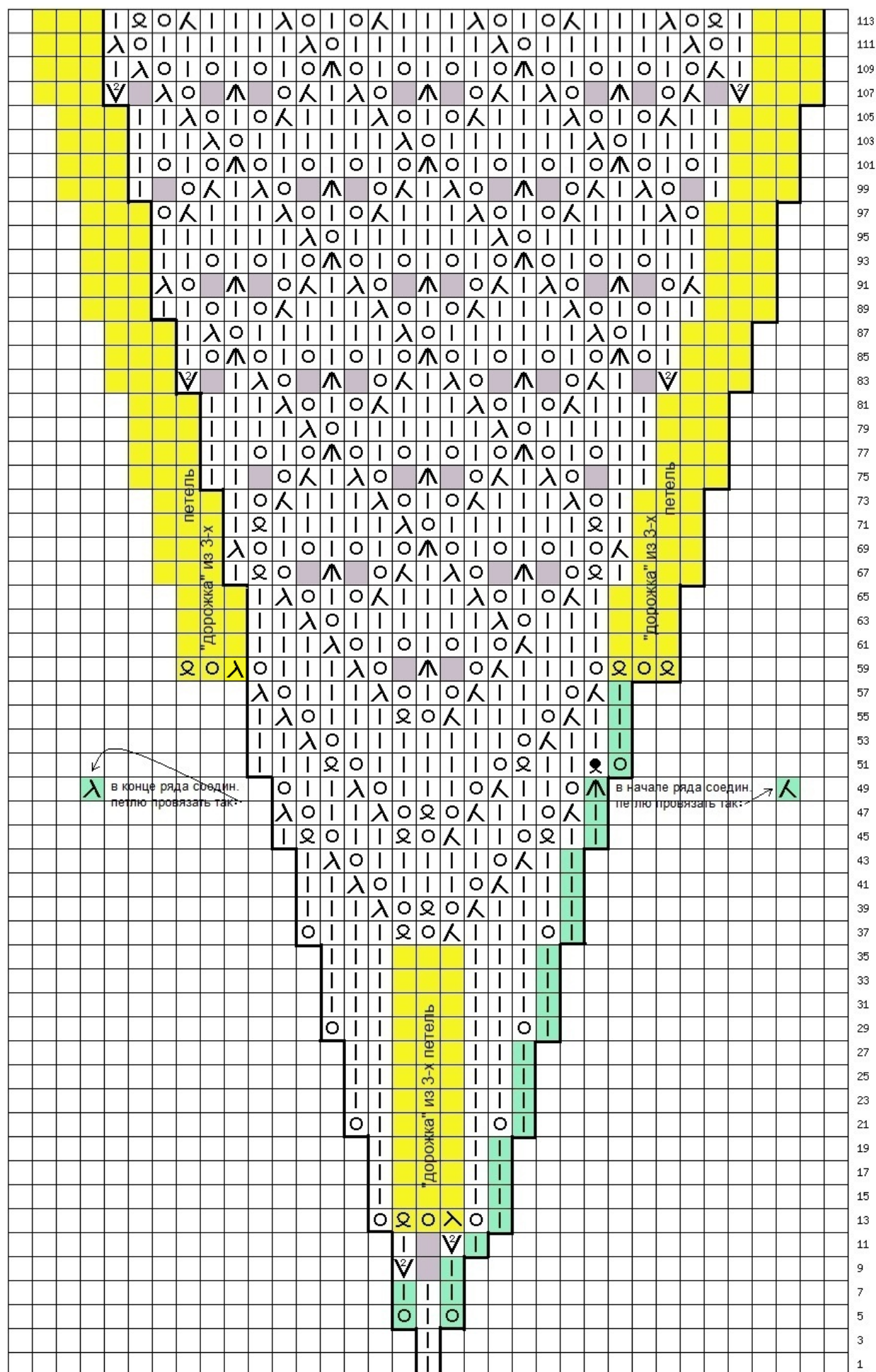
Далее чередуем эти два ряда.

Обратите внимание, что на схеме обозначены только лицевые ряды! Поэтому на схеме петли «дорожки» просто выделены **желтыми клеточками**, чтобы не перегружать всю схему обозначением еще и изнаночных рядов. При переходе к кайме (в изнаночных рядах 184 и 186) изнаночные петли «дорожки» провязываются как обычно.

Когда будете вязать кайму, маркеров для обозначения «дорожек» может понадобится много (32 шт.), но, думаю, вы уже сможете обходиться и без них!

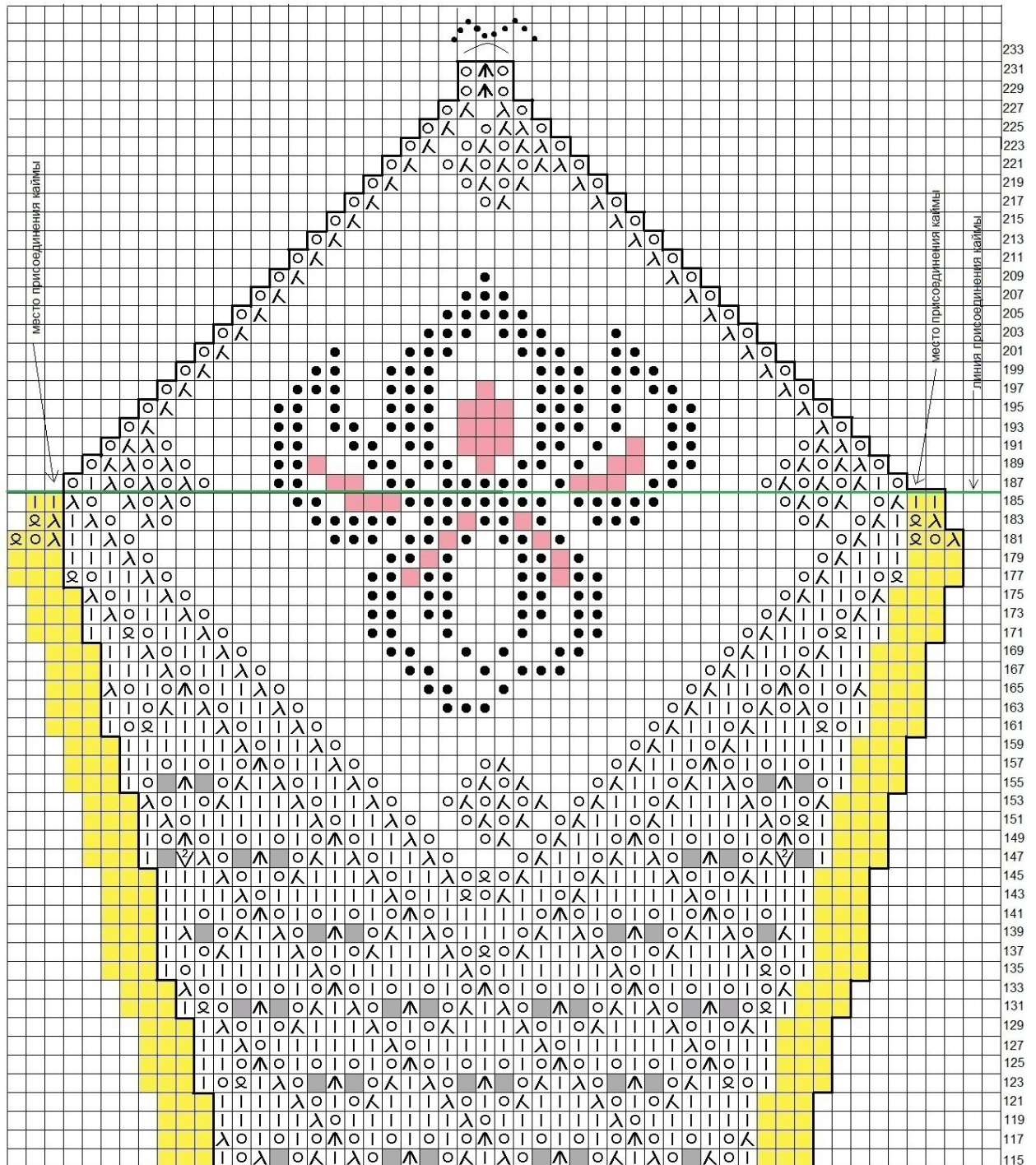
Бисер можно добавлять, а можно обойтись и без него (рисунок из нуппов вполне самодостаточен) – на ваше усмотрение. Как, впрочем, и количество бисера в кайме! Но, если все же решите вязать с бисером, вспомните о богатстве вариантов цвета у живых ирисов! Подбирайте цвет бисера, который будет удачно сочетаться с цветом выбранной вами пряжи, но в то же время и не потеряется на ее фоне!

Схема № 1



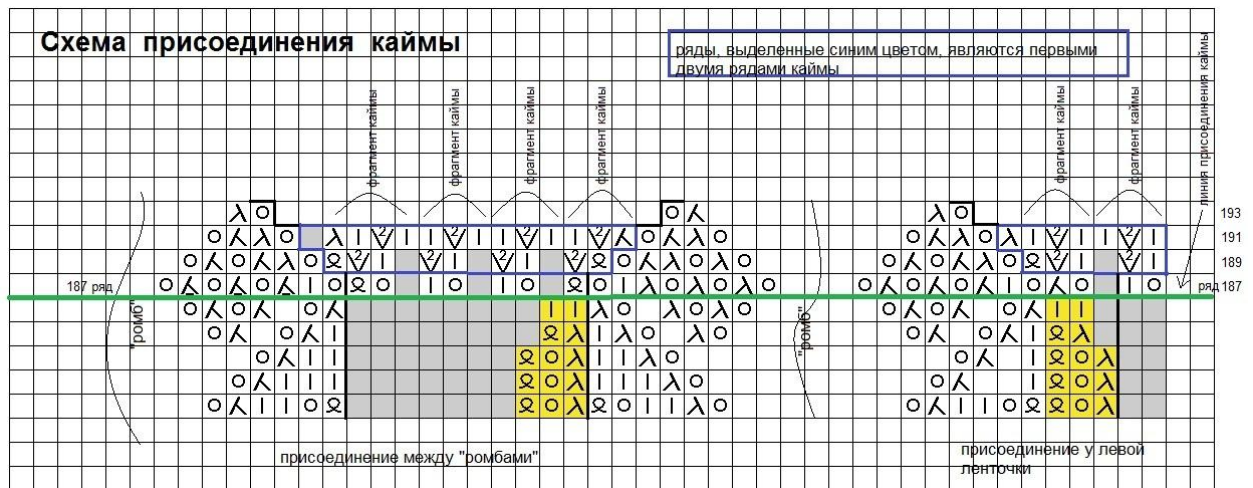
Закончив **схему № 1** , переходим к **схеме № 2**. Две части общей схемы (схема № 1 + схема № 2) я не стала объединять в одну, чтобы все обозначения читались покрупнее!

Схема № 2



Примечание: в центре «ромба» лицевые петли обозначены пустыми белыми клеточками для облегчения читаемости схемы.

Схема № 3



Присоединение каймы в конце ряда, перед левой ленточкой, не приведено. Просто провяжите этот фрагмент, как на **схеме № 3** для правой части (после правой ленточки), только в зеркальном отображении.

Схема № 4

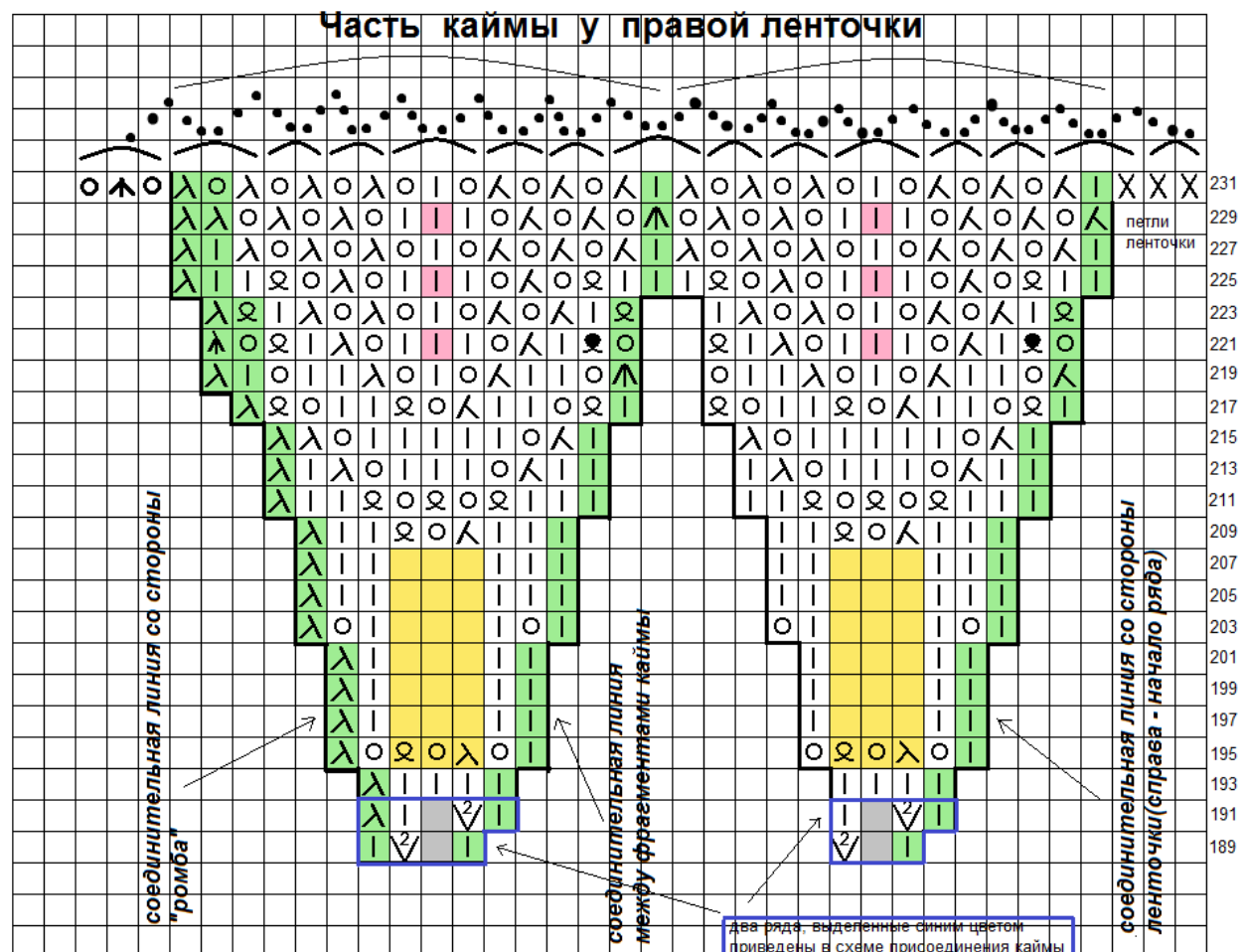


Схема № 5

Часть каймы между "ромбами"

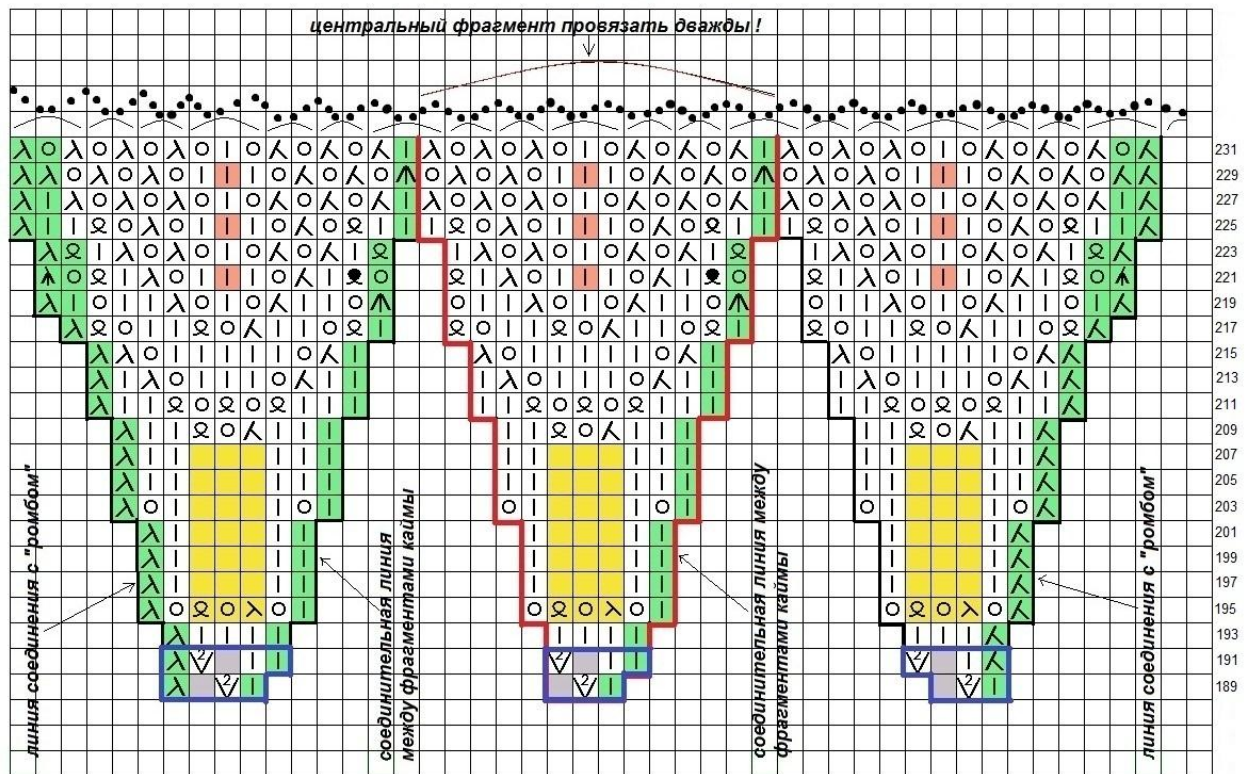
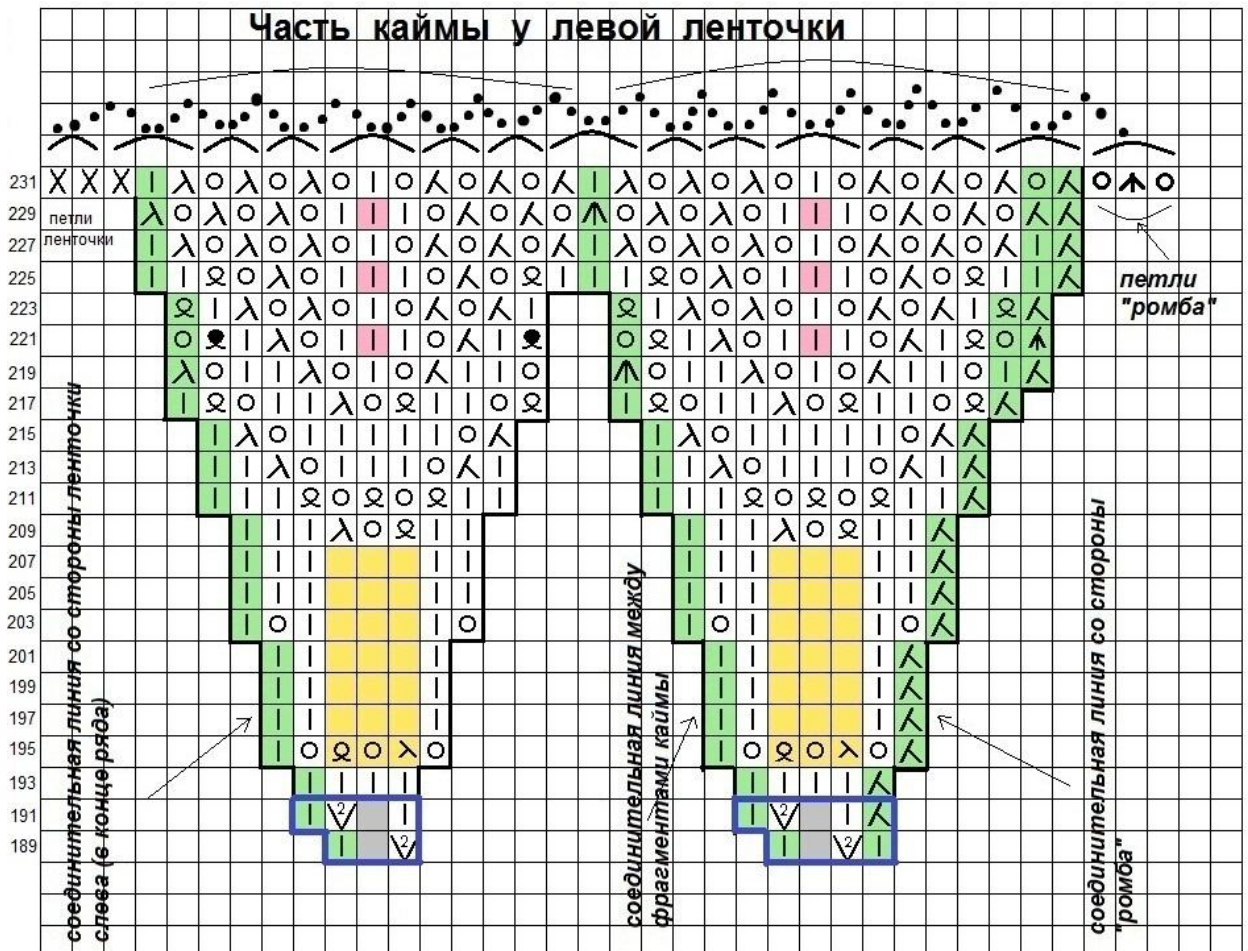


Схема № 6

Часть каймы у левой ленточки



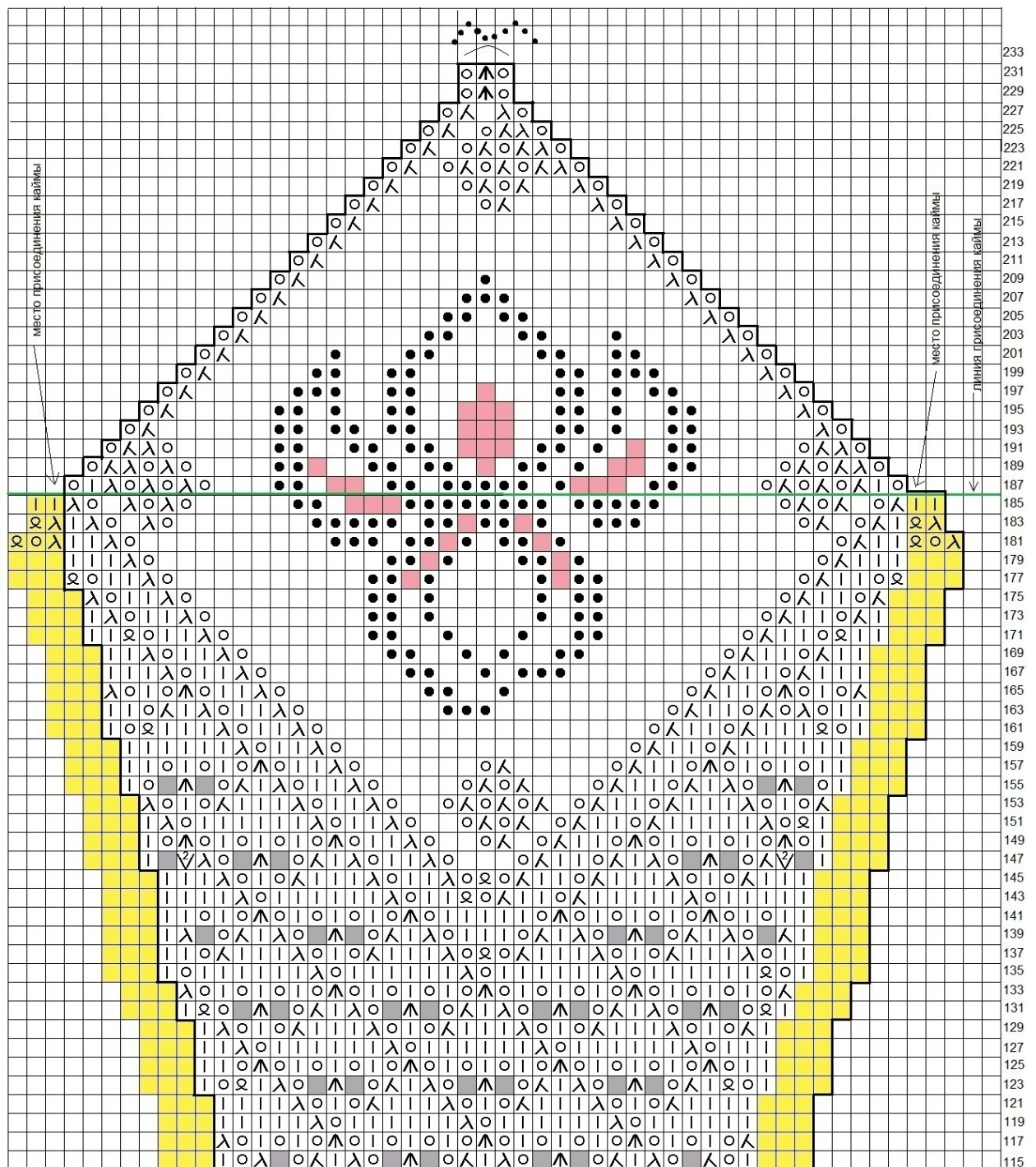
Закрываем шаль крючком, объединяя петли так, как показано на схеме № 3 и схеме № 2.

Закрыв кайму, шаль обвязать крючком по линии ленточки. Нить оборвать, кончики спрятать.

Готовую шаль постирайте в специальном моющем средстве для шерсти, прополощите и аккуратно отожмите ее в махровом полотенце. Заблокируйте на ровной поверхности.

Для тех, кому цветок из нуппов покажется «тяжелым», привожу часть схемы, где рисунок цветка ириса немного облегчен (немного меньше нуппов) – **схема № 2 (а)**. Выбор оставляю за вами!

Схема № 2 (а)



Приятного вязания!