



# Vesta Shawl

**Размер:** Единый, размеры после блокировки. 160 см в ширину и 68 см в глубину;

**Плотность:** 17 п и 26 рядов= 10 см лиц.гладью после блокировки; образец не имеет критического значения, но плотность вязания может повлиять на размеры шали и расход пряжи;

**Пряжа:** Stormy Blend Woolen DK [70% шерсть, 30% альпака; 220 м/100г ]: 2 мотка цвета CC1 и 4 мотка цвета CC2. В шали на фото использованы цвета Rame (CC1) и Luce (CC2).

Или примерно 410 метров CC1 и 720 метров CC2 пряжи аналогичной толщины;

**Спицы:** круговые 4.5 мм длиной 80-100 см ;

**Инструменты:** игла для трикотажа, 2 маркера петель, крючок (необязательно);

## О конструкции шали

Vesta – полукруглая шаль, связанная в направлении сверху вниз (от верхнего края к кайме). Она разделена на 4 секции, в которых используется пряжа двух цветов. Шаль получила название от имени римской богини домашнего очага, уюта и семьи. Идея пришла к автору во время изоляции, связанной с пандемией Covid-19 , когда большинство граждан было вынуждено оставаться дома. Именно в это время дизайнер много размышляла о доме, его роли в жизни женщины и обо всех добрых чувствах, которые порождает этот образ в сознании человека: чувстве безопасности в трудные времена и чувстве тепла в суровые зимние дни. Шаль хотелось создать такой, чтобы женщина чувствовала себя в ней абсолютно защищенной и согретой ласковым теплом шерсти.

## Начало работы

Обычным способом набрать нитью CC1 3 петли. Провязать 8 рядов. Повернуть работу на 90 градусов и поднять 4 петли по краю (1 п из каждого ребра платочки). Вновь повернуть на 90 градусов и поднять 3 петли из наборного края = 10 петель на спице.

Расположение маркеров:

(ИС): 3 лиц, **ПМ**, 4 изн, **ПМ**, 3 лиц

### Секция 1: Лицевая гладь

Ряд 1 (ЛС, приб.): 3 лиц, см, **\*Н, 1 лиц\***, повт. \*\* до посл.маркера, Н, см, 3 лиц (5 п прибавлено, 15 п всего)

Ряд 2 (ИС): 3 лиц, см, 1искр, **\*1 изн, 1искр\***, повт. \*\* до посл.маркера, см, 3 лиц

Ряд 3 (ЛС): 3 лиц, см, лиц. до посл.маркера, см, 3 лиц

Ряд 4 (ИС): 3 лиц, см, изн. до посл.маркера, см, 3 лиц

Ряд 5 (ЛС, приб.): 3 лиц, см, **\*Н, 1 лиц\***, повт. \*\* до посл.маркера, Н, см, 3 лиц (10 п прибавлено, 25 п всего)

Ряд 6 (ИС): 3 лиц, см, 1искр, **\*1 изн, 1искр\***, повт. \*\* до посл.маркера, см, 3 лиц

Ряды 7 и 9 (ЛС): 3 лиц, см, лиц. до посл.маркера, см, 3 лиц

Ряды 8 и 10 (ИС): 3 лиц, см, изн. до посл.маркера, см, 3 лиц

Ряд 11 (ЛС, приб.): 3 лиц, см, **\*Н, 1 лиц\***, повт. \*\* до посл.маркера, Н, см, 3 лиц (20 п прибавлено, 45 п всего)

Ряд 12 (ИС): 3 лиц, см, 1искр, **\*р, 1искр\***, повт. \*\* до посл.маркера, см, 3 лиц

Ряды 13, 15, 17 и 19 (ЛС): 3 лиц, см, лиц. до посл.маркера, см, 3 лиц

Ряды 14, 16, 18 и 20 (ИС): 3 лиц, см, изн. до посл.маркера, см, 3 лиц

Ряд 21 (ЛС, приб.): 3 лиц, см, **\*Н, 1 лиц\***, повт. \*\* до посл.маркера, Н, см, 3 лиц (40 п прибавлено, 85 п всего)

Ряд 22 (ИС): 3 лиц, см, 1искр, **\*изн, 1искр\***, повт. \*\* до посл.маркера, см, 3 лиц

Ряды: 23, 25, 27, 29, 31, 33, 35 и 37: 3 лиц, см, лиц. до посл.маркера, см, 3 лиц

Ряды 24, 26, 28, 30, 32, 34, 36, 38 (ИС): 3 лиц, см, изн до посл.маркера, см, 3 лиц

Ряд 39 (ЛС, приб.): 3 лиц, см, **\*Н, 1 лиц\***, повт. \*\* до посл.маркера, Н, см, 3 лиц (80 п прибавлено, 165 п всего)

Ряд 40: (ИС): 3 лиц, см, 1искр, **\*изн, 1искр\***, повт. \*\* до посл.маркера, см, 3 лиц

Секция 1 выполнена.



## Секция 2: Узор зигзаги.

Ряд 1 (ЛС): 3 лиц, см, 1 изн, 3 лиц, **\*1 изн, 3 лиц, 1 изн, 3 лиц\***, повт. \* \* до 3 п перед М, 1 изн, 2 лиц, см, 3 лиц  
Ряд 2 (ИС): 3 лиц, см, 1 изн, 1 лиц, 1 изн, **\*1 лиц, 5 изн, 1 лиц, 1 изн\***, повт. \* \* до 4 п перед М, 1 лиц, 3 изн, см, 3 лиц  
Ряд 3 (ЛС): 3 лиц, см, 2 лиц, 1 изн, 1 лиц, **\*2 лиц, 1 изн, 3 лиц, 1 изн, 1 лиц\*** повт. \* \* до 3 п перед М, 2 лиц, 1 изн, см, 3 лиц  
Ряд 4 (ИС): 3 лиц, см, 3 изн, **\*2 изн, 1 лиц, 1 изн, 1 лиц, 3 изн\***, повт. \* \* до 4 п перед М, 2 изн, 1 лиц, 1 изн, см, 3 лиц  
Повторить ряды 1-4 восемь (8) раз всего.

Прибавления (ЛС): 3 лиц, см, 1 лиц, **\*Н, 1 лиц\***, повт. \* \* до посл.маркера, см, 3 лиц (158 п прибавлено, 323 п всего)

(ИС): 3 лиц, см, **\*1 изн, 1искр\***, повт. \* \* до 1 п перед М, 1 изн, см, 3 лиц

Секция 2 готова.

## Секция 3: узор шахматы

Не отрезая нить СС1, присоединить СС2.

Ряд 1 (ЛС) СС2: 3 лиц, см, 1 лиц, сн1 нзр, 1 лиц, **\*сн3 нзр, 1 лиц\***, повт. \* \* до 2 п перед М, сн1 нзр, 1 лиц, см, 3 лиц  
Ряд 2 (ИС) СС2: 3 лиц, см, р4, **\*сн1 нпр, 3 изн\***, повт. \* \* до 1 п перед М, 1 изн, см, 3 лиц  
Ряд 3 (ЛС) СС1: 3 лиц, см, 2 лиц, **\*сн1 нзр, 3 лиц\***, повт. \* \* до 3 п перед М, сн1 нзр, 2 лиц, см, 3 лиц  
Ряд 4 (ИС) СС1: 3 лиц, см, изн.до маркера, см, 3 лиц  
Ряд 5 (ЛС) СС2: 3 лиц, см, 1 лиц, **\*сн3 нзр, 1 лиц\***, повт. \* \* до маркера, см, 3 лиц  
Ряд 6 (ИС) СС2: 3 лиц, см, 2 изн, **\*сн1 нпр, 3 изн\***, повт. до 3 п перед М, сн1 нпр, 2 изн, см, 3 лиц  
Ряд 7 (ЛС) СС1: 3 лиц, см, 4 лиц, **\*сн1 нзр, 3 лиц\***, повт. \* \* до 1 п перед М, 1 лиц, см, 3 лиц  
Ряд 8 (ИС) СС1: 3 лиц, см, изн. до маркера, см, 3 лиц

Повт. ряды 1-8 шесть (6) раз всего.

Отрезать СС1. Продолжить работу нитью СС2.

Далее выполнять прибавления нитью СС2 следующим образом:

(ЛС): 3 лиц, см, 4 лиц, Н, **\*3 лиц, Н\***, повт. \* \* до 4 п перед М, 4 лиц, см, 3 лиц (104 п приб, 427 п всего)

(ИС): 3 лиц, см, 4 изн, **\*1искр, 3 изн\***, повт. \* \* до 5 п перед М, 1искр, 4 изн, см, 3 лиц

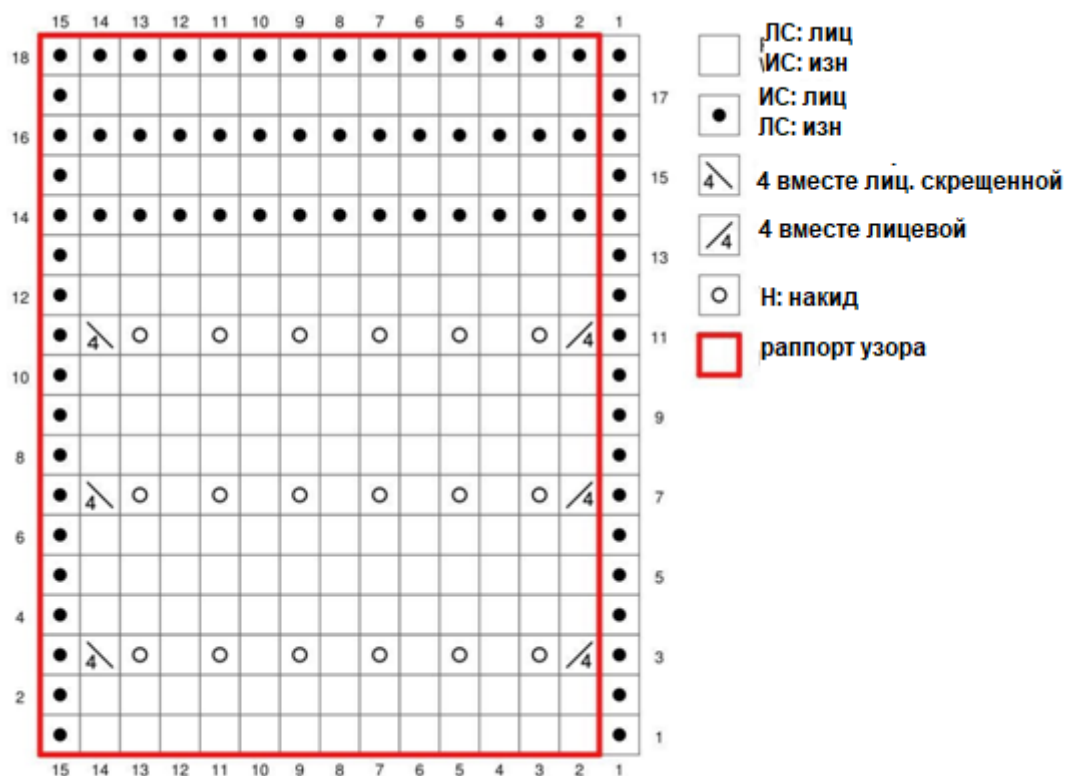
Секция 3 завершена.

## Секция 4: Ажурная

При работе над этой секцией рекомендуется использовать спицы с острыми кончиками или крючок – для провязывания четырех петель вместе. Можно также перейти на более длинные круговые спицы: количество петель здесь увеличивается.

Эту секцию можно вязать как по схеме, так и по описанию ниже. Примечания к схеме:

- На схеме представлены и лицевые, и изнаночные ряды;
- На схеме НЕ представлены 3 петли платочного бордюра с обеих сторон шали, тем не менее они включены в текстовое описание узора и их нужно выполнять;
- Лицевые ряды читать справа налево, изнаночные – слева направо;



Описание к схеме:

Ряд 1 (ЛС): 3 лиц, см, 1 изн, **\*13 лиц, 1 изн\***, повт. \*\* до след. М, см, 3 лиц

Ряд 2 (ИС): 3 лиц, см, **\*1 лиц, 13 изн\***, повт. \*\* до 1 п перед М, 1 лиц, см, 3 лиц

Ряд 3 (ЛС): 3 лиц, см, 1 изн, **\*4 вм.лиц, (Н, 1 лиц)х5, Н, 4 вм.лиц скр, 1 изн\***, повт. \*\* до след. М, см, 3 лиц

Ряд 4 (ИС): 3 лиц, см, **\*1 лиц, 13 изн\***, повт. \*\* до 1 п перед М, 1 лиц, см, 3 лиц

Ряд 5 (ЛС): 3 лиц, см, 1 изн, **\*13 лиц, 1 изн\***, повт. \*\* до след. М, см, 3 лиц

Ряд 6 (ИС): 3 лиц, см, **\*1 лиц, 13 изн\***, повт. \*\* до 1 п перед М, 1 лиц, см, 3 лиц

Ряд 7 (ЛС): 3 лиц, см, 1 изн, **\*4 вм.лиц, (Н, 1 лиц)х5, Н, 4 вм.лиц скр, 1 изн\***, повт. \*\* до след. М, см, 3 лиц

Ряд 8 (ИС): 3 лиц, см, **\*1 лиц, 13 изн\***, повт. \*\* до 1 п перед М, 1 лиц, см, 3 лиц

Ряд 9 (ЛС): 3 лиц, см, 1 изн, **\*13 лиц, 1 изн\***, повт. \*\* до след. М, см, 3 лиц

Ряд 10 (ИС): 3 лиц, см, **\*1 лиц, 13 изн\***, повт. \*\* до 1 п перед М, 1 лиц, см, 3 лиц

Ряд 11 (ЛС): 3 лиц, см, 1 изн, **\*4 вм.лиц, (Н, 1 лиц)х5, Н, 4 вм.лиц скр, 1 изн\***, повт. \*\* до след. М, см, 3 лиц

Ряд 12 (ИС): 3 лиц, см, **\*1 лиц, 13 изн\***, повт. \*\* до 1 п перед М, 1 лиц, см, 3 лиц

Ряд 13 (ЛС): 3 лиц, см, 1 изн, **\*13 лиц, 1 изн\***, повт. \*\* до след. М, см, 3 лиц

Ряд 14 (ИС): 3 лиц, см, лиц. до след. М, см, 3 лиц

Ряд 15 (ЛС): 3 лиц, см, 1 изн, **\*13 лиц, 1 изн\***, повт. \*\* до след. М, см, 3 лиц

Ряд 16 (ИС): 3 лиц, см, лиц. до след. М, см, 3 лиц

Ряд 17 (ЛС): 3 лиц, см, 1 изн, **\*13 лиц, 1 изн\***, повт. \*\* до след. М, см, 3 лиц

Ряд 18 (ИС): 3 лиц, см, лиц. до след. М, см, 3 лиц

Повторить ряды 1-18 два (2) раза, затем Ряды 1-12 – один раз.

### Кайма

Провязать 6 рядов платочной вязкой (Все ряды вязать лицевыми). Закрывать петли.

Заправьте кончики, блокируйте шаль, дождитесь, когда она высохнет, придет в форму и носите с удовольствием!

\*

### **Сокращения:**

**Перед М** : перед Маркером

**СС1**: цвет 1

**СС2**: цвет 2

**приб**: прибавление

**лиц**: лицевая петля

**4 вм.лиц**: 4 вместе лицевой

**изн**: изнаночная петля

**ЛС**: лицевая сторона

**ПМ**: поставиить маркер

**1искр**: изнаночная скрещенная

**ИС**: изнаночная сторона

**Сн**: снять петлю (петли)

**см**: перенести маркер на пр.спицу

**п**: петля, петли

**скр**: скрещенная петля

**нзр**: нить за работой

**нпр**: нить перед работой

**Н**: накид

\*