

Шаль «Шелест»



автор: Захарова Светлана












#шальшелест

Шаль классической треугольной формы, вяжется от шеи, расширяясь к кайме, размер шали регулируется за счет повторов основного мотива узора тела шали. В данной модели используется кромочная ленточка на 3 петли (эти петли провязываются лицевыми как в лицевых, так и в изнаночных рядах). Схемы даны для правой и левой части без указания кромочных и центральной петли. В схемах даны только лицевые ряды, изнаночные ряды вяжем по рисунку.

Для вязания шали используют любую пряжу с натуральным составом и минимальным содержанием искусственных добавок. Расход зависит от плотности вязания, метража пряжи, номера спиц и количества повторов основного мотива узора. Рекомендованный метраж пряжи от 400м и более на 100г. Приблизительный расход от 550м и более.

Условные обозначения

	лицевая
	накид
	2 петли вместе лицевой с наклоном вправо
	2 петли вместе лицевой с наклоном влево
	3 петли вместе лицевой
	из одной петли вывязать две петли
	из одной петли вывязать три петли
	не имеет значения
	раппорт

Начало вязания.

Набрать на спицы три петли, провязать 6 рядов лицевыми петлями, не меняя направления вывязать три петли из кромочных и три петли из начального ряда ($3+3+3=9$).

Установочный ряд: три петли лицевые(кромочные), три изнаночные, три петли лицевые(кромочные).

* кромочные петли во всех рядах вяжем лицевыми, первую петлю снимаем, не провязывая, последнюю петлю вяжем лицевой.

Распределяем петли следующим образом: 3 кромочные, 1 петля -правая половина шали, 1 петля- центральная, 1 петля- левая половина шали, 3 кромочные.

*все схемы даны для правой и левой части шали без указания кромочных и центральной петли

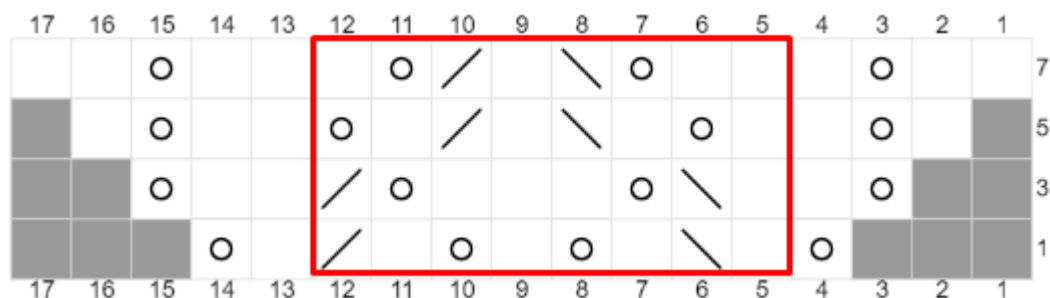
* центральная петля – лицевая в лицевых рядах, изнаночная в изнаночных

Схема_1

*протянуть один раз

ККП (контрольное количество петель между кромочными): $9+1+9$

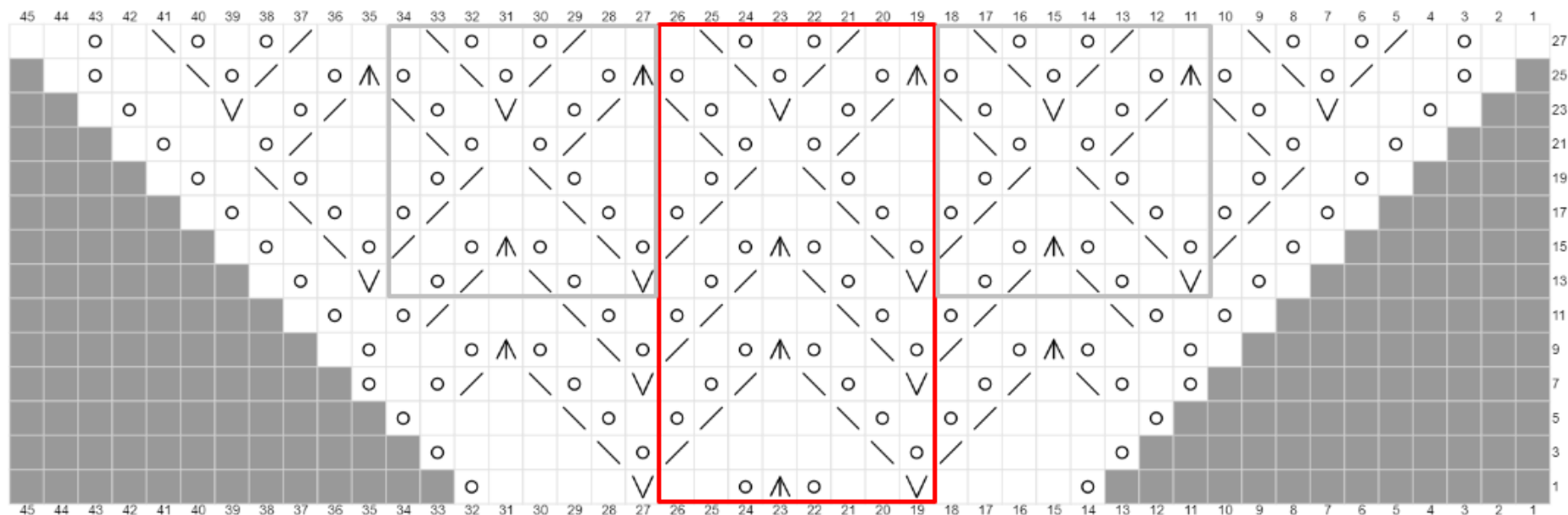
Схема_2



За счет данной схемы регулируется размер тела шали. Рекомендуемое количество повторов в высоту – от 13 и более повторов.

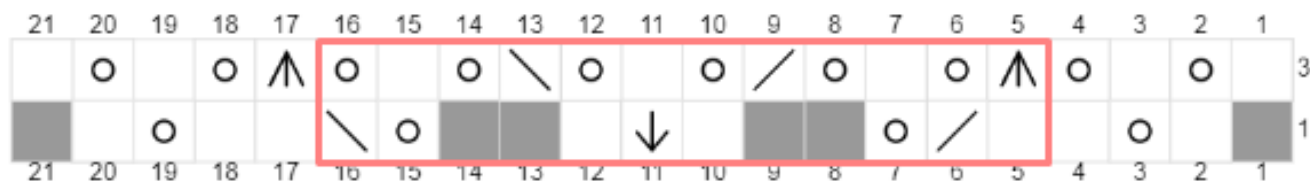
ККП:	1 повтор	17+1+17	8 повторов	73+1+73
	2 повтор	25+1+25	9 повторов	81+1+81
	3 повтор	33+1+33	10 повторов	89+1+89
	4 повтора	41+1+41	11 повторов	97+1+97
	5 повторов	49+1+49	12 повторов	105+1+105
	6 повторов	57+1+57	13 повторов	113+1+113
	7 повторов	65+1+65	14 повторов	121+1+121

Схема_3



**протянуть один раз

Кайма



Закрывать петли с лицевой стороны при помощи крючка (спиц) любым эластичным способом.

МК предназначен для личного пользования. Передача, копирование, размещение на сайтах и в социальных сетях запрещается!