

Шаль «ПЕРО ПАВЛИНА» КЛАССИЧЕСКАЯ

Все права защищены. **Для индивидуального, некоммерческого использования!** Продажа, несанкционированное копирование, повторная публикация, распространение и любое другое коммерческое использование запрещены. Продажа изделий, связанных по данному описанию, разрешена с указанием автора описания.

Автор Людмила Аксеник (@[mrs_knowall](#)) 2019 ©

Редактор Ольга Баршай (@[Ginger Handcrafts](#))



Спасибо за покупку описания! Ищите другие работы автора на личном [сайте](#) и странице на [Равелри](#).

В случае возникновения вопросов, вы можете задать их напрямую дизайнеру любым удобным способом:

 knowallknitting@gmail.com  [@mrs_knowall](#)  [Lyudmila Aksenik](#)  [Страсти по вязанию](#)

Делитесь своими работами (и вдохновляйтесь цветовыми решениями других вязальщиц) в инстаграме с помощью хэштегов [#шаль_перопавлина_классическая](#) [#peacock feather shawl topdown](#)

Все шали из этой коллекции можно также посмотреть/ отметить: [#шаль_перопавлина](#) [#peacock feather shawl](#)

Материалы и инструменты

ПРЯЖА двух цветов, толщиной ~400-420 м/100 гр («носочная»).

- Основной цвет (ОЦ): 200 гр (Schachenmayr Regia Colour Line; 2 мотка 400м/100 гр; цвет 06813)
- Контрастный цвет (КЦ) – 50 гр (Filcolana Arwetta Classic; 1 моток 210 м/50 гр; цвет 956)

СПИЦЫ №3-3.5 (или размер для попадания в плотность) круговые на леске 60-80см.

ПРОЧЕЕ: 15 см бросовой нити, крючок, маркеры, игла и ножницы.

Плотность вязания: 10 * 10 см – 21 петля на 16 ребер (32 ряда) платочной вязки после ВТО.

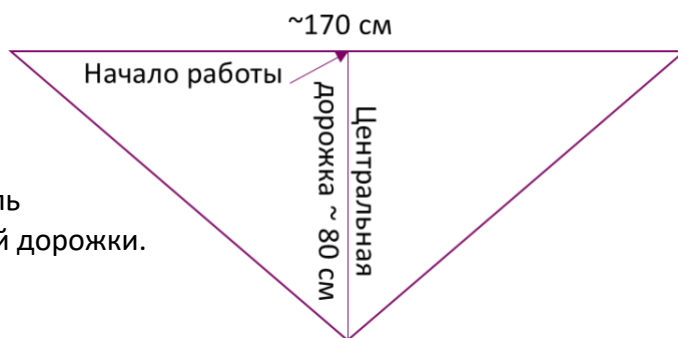
ВАЖНО: плотность не критична, но при свободном вязании может не хватить пряжи, а при очень плотном: изделие будет непластичным; размер может сильно отличаться.

Выкройка и конструкция шали

«Перо павлина» – классическая треугольная шаль. Вязание идет от середины верха (длинной стороны) с центральной дорожкой, ширина постепенно увеличивается за счет прибавок вдоль боковых кромок и с обеих сторон от центральной дорожки.

Шаль вяжется платочной вязкой, узор создается укороченными рядами.

Итоговый размер шали после ВТО ~170*80 см, точный размер будет также зависеть от вашего натяжения при блокировке.



Сокращения и аббревиатуры

2из1 – прибавка «из одной петли две» (см. техники)

ВТО – влажно-тепловая обработка

ИС – изнаночная сторона работы

КЦ – контрастный цвет (однотонный)

лиц – лицевая петля

ЛС – лицевая сторона работы

ОЦ – основной цвет (секционный)

п – петля (-и)

посл. – последний

Р – ряд

см. – смотри // **стр.** – страница

СП – сдвоенная петля при вязании УР (см. техники)

УР – укороченный ряд – немецкий способ (см. техники)

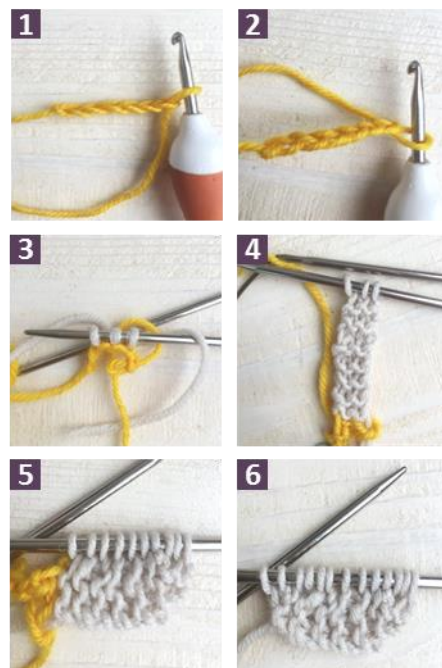
ЦД – центральная дорожка, ширина 3 п, вяжется платочной вязкой (ЛС: 3 лиц, ИС: 3 лиц)

Техники вязания

1. Начало шали: ленточка (см. ниже)
2. Платочная вязка (лицевые петли)
3. Прибавки: накид и «из одной петли две» – 2из1 (см. ниже)
4. Смена цвета и протяжки нити по краю изделия (см. ниже)
5. Укороченные ряды – немецкий способ (см. ниже)
6. Закрытие петель классическим способом

1. Ленточка – см. фото справа. Стандартное начало классической треугольной шали/бактуса. Ее кромочные петли образуют верхнюю линию шали и закладывают тело шали.

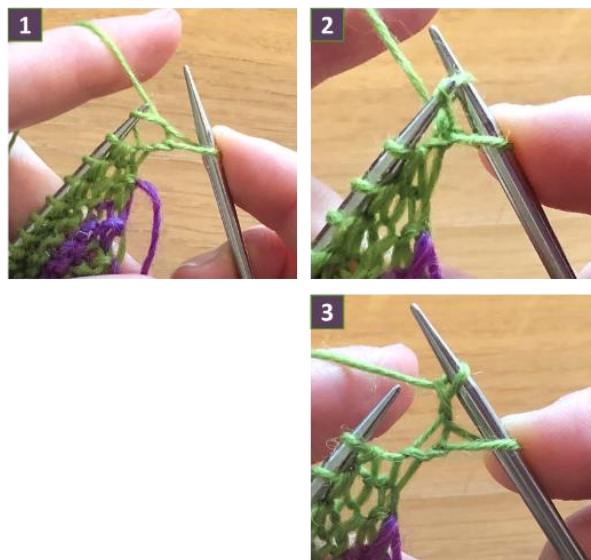
- (1) Бросовой нитью и крючком набрать цепочку из 5 воздушных петель;
- (2) Повернуть цепочку задними стенками наверх и (3) поднять основными спицами 3 п ОЦ;
- (4) 10 рядов (5 ребер) платочной вязки (снять 1 п, 2 лиц);
- Повернуть полотно на 90° вправо (длинной стороной) и поднять 5 п из кромочных. (5) На спице 3+5 = 8 петель;
- Распустить бросовую нить, поднять и провязать 3 п наборного края. (6) Всего 8+3 = 11 петель.



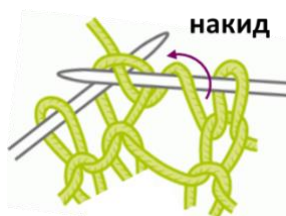
3. Прибавки

«Из одной петли две» – 2из1 (см. фото справа)

- (1) Провязать 1 лиц за переднюю стенку (как обычно), но оставить уже провязанную петлю на левой спице;
- (2) Вывязать еще 1 лиц за заднюю стенку провязанной п.



Накид (прямой) (см. рисунок ниже)



4. Смена цвета и протяжка нити по краю изделия (см. фото справа)

Шаль вяжется с достаточно частой сменой цвета; не обрезайте нить, кроме указанных мест:

- При смене цвета обвивайте рабочую нить вокруг протягиваемой по часовой стрелке.
- При протягивании пряжи – против часовой стрелки, в каждом ребре (правый край по ЛС).

Важно: *следите, чтобы протяжки были свободными, при ВТО край должен хорошо тянуться*



5. Укороченные ряды (УР) – немецкий способ (см. фото ниже)

ВНИМАНИЕ: *образец на фото связан лицевой гладью, шаль вяжется платочной вязкой.*

- (1) Провязать лиц петлями до места поворота и повернуть работу на другую сторону;
- (2) Снять последнюю провязанную петлю как изнаночную с нитью **перед** работой;
- (3) Перевести рабочую нить за работу поверх правой спицы и **плотно** натянуть. При этом на правой спице вытянется сдвоенная петля (СП);
- (4-5) В следующем ряду провязывать СП лицевой **как одну петлю**.



Узоры

Ребро (платочная вязка, +4 петли)

Р1 (ЛС): 2из1, лиц до ЦД, накид, ЦД, накид, лиц до посл. п, 2из1 (+4 п)

Р2 (ИС): лиц до ЦД, накид, ЦД, накид, лиц до конца ряда

Листик

Р1 (ЛС): Повесить маркер, 19 лиц, повернуть работу

Р2 (ИС): Вытянуть сдвоенную петлю (СП – см. стр. 3), 17 лиц, повернуть работу

Р3 (ЛС): СП, 15 лиц, повернуть

Р4 (ИС): СП, 13 лиц, повернуть

Р5 (ЛС): СП, 11 лиц, повернуть

Р6 (ИС): СП, 9 лиц, повернуть

Р7 (ЛС): СП, 7 лиц, повернуть

Р8 (ИС): СП, 5 лиц, повернуть

Р9 (ЛС): СП, 4 лиц, повернуть

Р10 (ИС): СП, 5 лиц, повернуть

Р11 (ЛС): СП, 7 лиц, повернуть

Р12 (ИС): СП, 9 лиц, повернуть

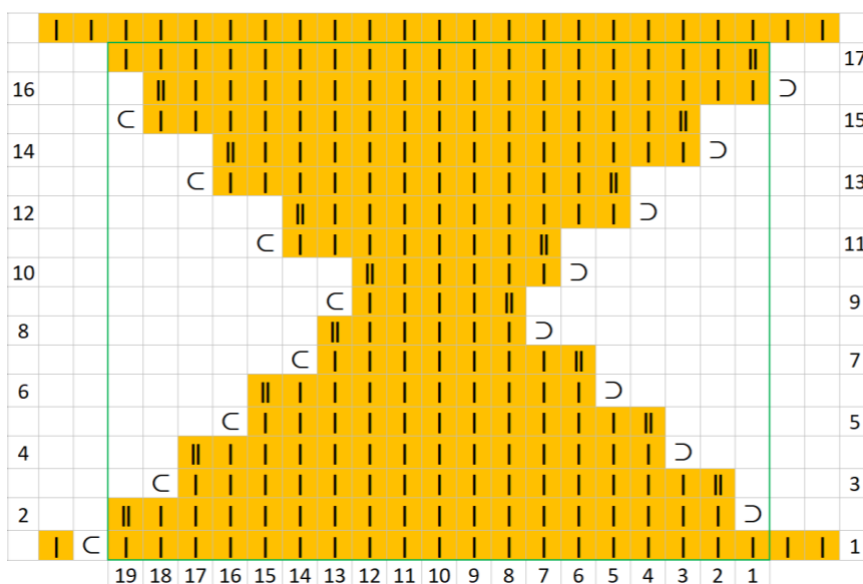
Р13 (ЛС): СП, 11 лиц, повернуть

Р14 (ИС): СП, 13 лиц, повернуть

Р15 (ЛС): СП, 15 лиц, повернуть

Р16 (ИС): СП, 17 лиц, повернуть

Р17 (ЛС): СП, 18 лиц, **НЕ поворачивая работу** продолжить вязать в соответствии с инструкциями (до ЦП/ конца ряда/ следующего мотива)



■ - ОЦ

□ - пустая клетка (нет петли)

I - лицевая петля

⊂ - повернуть работу с ЛС на ИС (НЕ отдельная петля)

⊃ - повернуть работу с ИС на ЛС (НЕ отдельная петля)

II - СП - сдвоенная петля - снять последнюю провязанную петлю как изн, нить перед работой, перевести нить за работу поверх правой спицы и плотно затянуть.

В следующем ряду провязывать СП лицевой как 1 п

Важно: «закрытие» листиков делается в следующем полном ряду ИС, маркеры снимаются после провязывания последней СП Листика как 1 лиц.

ОПИСАНИЕ

Начало работы

Связать «ленточку» (см. техники на стр. 2). На спицах 11 п.

Р1 (ЛС): 2из1, 3 лиц, накид, ЦД, накид, 3 лиц, 2из1 (+4 п, всего 15 п)

Р2 (ИС): 15 лиц

Секция платочной вязки 1

Р3-48 – ОЦ: провязать **РЕБРО** (см. узор на стр. 3) 23 раза (107 п)

Р49-54: присоединить КЦ и провязать **РЕБРО** еще 3 раза (119 п)

Важно: в процессе вязания меняйте цвет, не обрезая нить, кроме тех мест, где это указано. См. технику смены нити и протяжек на стр. 3.

Секция с листиками 1 (см. схему секции на стр. 7)

Р55 (ЛС+УР) – ОЦ: 2из1, 13 лиц, **Листик** (см. схему и словесное описание узора выше на стр. 4), лиц до ЦД, накид, ЦД, накид, 25 лиц, **Листик**, лиц до посл. п, 2из1 (123 п)

Р56 (ИС) и все изнаночные ряды после ряда Листиков: все п лиц (СП как 1 лиц), снять маркеры

Р57-60 – КЦ: провязать **РЕБРО** 2 раза (131 п)

Р61 (ЛС+УР) – ОЦ: 2из1, 24 лиц, **Листик**, лиц до ЦД, накид, ЦД, накид, 20 лиц, **Листик**, лиц до посл. п, 2из1 (135 п)

Р63-66 – КЦ: провязать **РЕБРО** 2 раза (143 п)

Р67 (ЛС+УР) – ОЦ: 2из1, 8 лиц, **Листик**, лиц до ЦД, накид, ЦД, накид, 42 лиц, **Листик**, лиц до посл. п, 2из1 (147 п)

Секция платочной вязки 2

P69-74 – КЦ: провязать РЕБРО 3 раза (159 п). Обрезать КЦ.

P75-96 – ОЦ: провязать РЕБРО 11 раз (203 п)

P97-102 – КЦ: провязать РЕБРО 3 раза (215 п)

Секция с листиками 2

P103 (ЛС+УР) – ОЦ: 2из1, 20 лиц, Листик, *11 лиц, Листик* повторить ** 2 раза, лиц до ЦД, накид, ЦД, накид, 6 лиц, Листик, *11 лиц, Листик* 2 раза, лиц до посл. п, 2из1 (219 п)

P105-108 – КЦ: провязать РЕБРО 2 раза (227 п)

P109 (ЛС+УР) – ОЦ: 2из1, 12 лиц, Листик, *11 лиц, Листик* 2 раза, лиц до ЦД, накид, ЦД, накид, 20 лиц, Листик, *11 лиц, Листик* 2 раза, лиц до посл. п, 2из1 (231 п)

P111-114 – КЦ: провязать РЕБРО 2 раза (239 п)

P115 (ЛС+УР) – ОЦ: 2из1, 5 лиц, Листик, *11 лиц, Листик* 2 раза, лиц до ЦД, накид, ЦД, накид, 33 лиц, Листик, *11 лиц, Листик* 2 раза, лиц до посл. п, 2из1 (243 п)

Секция платочной вязки 3

P117-122 – КЦ: провязать РЕБРО 3 раза (255 п). Обрезать КЦ.

P123-144 – ОЦ: провязать РЕБРО 11 раз (299 п)

P145-150 – КЦ: провязать РЕБРО 3 раза (311 п)

Секция с листиками 3

P151 (ЛС+УР) – ОЦ: 2из1, 20 лиц, Листик, *11 лиц, Листик* 3 раза, лиц до ЦД, накид, ЦД, накид, 24 лиц, Листик, *11 лиц, Листик* 3 раза, лиц до посл. п, 2из1 (315 п)

P153-156 – КЦ: провязать РЕБРО 2 раза (323 п)

P157 (ЛС+УР) – ОЦ: 2из1, 12 лиц, Листик, *11 лиц, Листик* 3 раза, лиц до ЦД, накид, ЦД, накид, 38 лиц, Листик, *11 лиц, Листик* 3 раза, лиц до посл. п, 2из1 (327 п)

P159-162 – КЦ: провязать РЕБРО 2 раза (335 п)

P163 (ЛС+УР) – ОЦ: 2из1, 5 лиц, Листик, *11 лиц, Листик* 3 раза, лиц до ЦД, накид, ЦД, накид, 51 лиц, Листик, *11 лиц, Листик* 3 раза, лиц до посл. п, 2из1 (339 п)

Секция платочной вязки 4

P165-170 – КЦ: провязать РЕБРО 3 раза (351 п). Обрезать КЦ.

P171-188 – ОЦ: провязать РЕБРО 9 раз (387 п)

Секция с листиками 4 (внимание, в этой секции Листики вяжутся КЦ!)

P189 (ЛС+УР) – КЦ: 2из1, 26 лиц, Листик, *11 лиц, Листик* 4 раза, лиц до ЦД, накид, ЦД, накид, 26 лиц, Листик, *11 лиц, Листик* 4 раза, лиц до посл. п, 2из1 (391 п)

P191-194 – ОЦ: провязать РЕБРО 2 раза (399 п)

P195 (ЛС+УР) – КЦ: 2из1, 18 лиц, Листик, *11 лиц, Листик* 4 раза, лиц до ЦД, накид, ЦД, накид, 40 лиц, Листик, *11 лиц, Листик* 4 раза, лиц до посл. п, 2из1 (403 п)

P197-200 – ОЦ: провязать РЕБРО 2 раза (411 п)

P201 (ЛС+УР) – КЦ: 2из1, *11 лиц, Листик* 5 раз, лиц до ЦД, накид, ЦД, накид, 53 лиц, Листик, *11 лиц, Листик* 4 раза, лиц до посл. п, 2из1 (415 п)

Кайма и завершение работы

P203-219 – ОЦ: провязать РЕБРО 8 раз + P1 еще раз (451 п). Обрезать ОЦ.

Если у вас закончилась пряжа ОЦ (вязали более свободно / из более толстой пряжи), то либо довяжите кайму КЦ, либо закончите шаль раньше, если вас устраивает её размер (важно: в процессе блокировки шаль вырастет в 1.6-1.8 раз в зависимости от вашего натяжения).

P220 (ИС) – КЦ: провязать 1 ряд все лиц

Закрывать петли КЦ свободно (если классическим способом – рекомендуем взять спицы на 0.5-1 мм толще основных).

Проведите блокировку шали:

- Замочите шаль в прохладной воде (~30°) со средством для мытья шерсти на 10-15 минут.
- Прополосните и аккуратно отожмите, не скручивая.
- Разложите шаль на ровной поверхности, растяните до нужного размера (~170*80 см) и закрепите булавками (обязательно из нержавеющей стали!).
- Дайте шали полностью высохнуть (это может занять несколько дней)



Носите с удовольствием и делитесь своими работами в инстаграме с помощью хэштегов

#[шаль перопавлина классическая](#)
#[peacock feather shawl topdown](#)

А также добавить в коллекцию шалей разной конструкции с этим узором, поставив тэги: #[шаль перопавлина](#)
#[peacock feather shawl](#)

Работа и фото Елены Кузнецовой [@kuznetsova elena77](#)

Схема Секции с листиками 1

ВНИМАНИЕ: *схема дана для правой половины шали (+ЦД), левая вяжется симметрично*

