

Кружевная шаль с бисером «Мох и Папоротник».

Дизайн: Anne-Lise Maigaard.



Эта шаль вдохновлена лесами, окружающими мой дом в Швеции. Он полон папоротников, камней, покрытых мхом, ландышей, наперстянок и голубики, листьев осины и забавных крылатых семян ясеня. Ясень в Швеции вымирает, он поражен разнообразностью грибка, который распространился по всей стране. Деревья медленно выгнивают изнутри. Ведутся работы по их спасению, возможно, одно из упавших сейчас семян сможет пережить этот грибок.

Сложность:

- Продвинутой.

Некоторые участки имеют комбинацию лицевых/изнаночных петель на изнаночной стороне работы, там, где будет сказано вязать по узору (лицевыми по лицевым, изнаночными по изнаночным). Требуется умение читать связанное полотно.

Пряжа:

100 грамм DyeDianaDye FlaxenSilk{lase}, 65% тутовый шелк, 35% отбеленный лен, 800 метров в 100 граммах, или любая кружевная пряжа, которая будет хорошо держать блокировку. Общее количество необходимой пряжи будет зависеть от типа выбранной пряжи, от размера спиц и Вашей плотности. С рекомендуемым размером спиц Вы сможете связать всю шаль с одного мотка рекомендованной пряжи.

Построение:

Шаль Вяжется сверху- вниз, начиная с небольшого набора петель на 7 петлях временного набора петель.

Бисер:

- Не обязателен.

Используйте бисер размером 8/0, или размер бусин, который подойдет для Вашей пряжи. Если Вы будете расшивать бисером все отмеченные петли, Вам понадобится 350 бусин.

Размер:

- 53 см в глубину и 140 см размах от кончика до кончика.

Шаль связана из 148 рядов и не рассчитана на увеличение или уменьшение своих размеров. В том случае, если Вы хотите получить больший размер, используйте более тяжелую пряжу, либо спицы большего размера (потребуется больше пряжи!)

Спицы и крючок:

















- Круговые спицы размером 3.5 мм, либо размер спиц, дающий нравящееся Вам полотно.
- Крючок того же размера, может использоваться при закрытии петель.

Дополнительные принадлежности:

- Маркеры, если захотите разметить раппорты.
- Маленький крючок или другое приспособление для установки бисера (если будете расшивать бисером).
- Гобеленовая игла.

Обозначения на схеме:

Примечание: все петли снимаются как лицевые с пряжей за работу, если не указано иное.

-  нет петли
-  раппорт
-  лиц. петля
-  поместите бисер на следующую петлю и провяжите ее
-  изн. петля
-  снимите 1 петлю как изнаночную с пряжей на перед работы
-  провяжите 1 петлю в ряду расположенном ниже, таким образом захватив 2 нити пряжи с новой петлей
-  накид
-  провяжите 1 петлю через заднюю стенку петли
-  снимите следующую петлю, провяжите 2 петли вместе лицевой, затем накиньте снятую петлю поверх провязанной
-  провяжите 2 петли вместе лицевой
-  **убавка петли с наклоном влево:**
снимите 1 петлю, снимите 1 петлю, верните эти петли на левую спицу и провяжите 2 петли вместе лицевой через заднюю стенку петли
-  провяжите петлю лицевой через переднюю, а затем через заднюю стенку одной и той же петли
-  провяжите 2 петли вместе изнаночной через заднюю стенку петли
-  провяжите 2 петли вместе изнаночной
-  **шнурочка:**
(1 лиц. петля, накид, 1 лиц. петля, накид, 1 лиц. петля, накид, 1 лиц. петля) в следующей петле. В следующем ряду провяжите все 7 петель вместе изнаночной.



1/1 LC

снимите следующую петлю на дополнительную спицу и держите ее перед работой,
1 лиц. петля, 1 лиц. петля с дополнительной спицы



1/1 RC

снимите следующую петлю на дополнительную спицу и держите ее за работой,
1 лиц. петля, 1 лиц. петля с дополнительной спицы



Убавление 5 до 3:

накиньте 4ую и 5ую петли на левой спице поверх 1ой, 2ой и 3ей петель и снимите их со спицы,
3 лиц. петли. (**5 петель убавлено до 3**)



Центральная двойная убавка:

снимите 2 петли вместе как лицевые, 1 лиц. петля, накиньте снятую петлю поверх провязанной.



провяжите 3 петли вместе лицевой через заднюю стенку петли



провяжите 3 петли вместе изнаночной



3*3:

снимите 1 петлю как лицевую, снимите 2 петли вместе как лицевые, проденьте левую спицу
обратно в снятые петли и провяжите их (провяжите 3 петли вместе лицевой через заднюю
стенку петли, накид, провяжите 3 петли вместе лицевой через заднюю стенку петли) в этих же
3 петлях



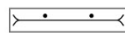
3/9:

(провяжите 3 петли вместе лицевой, накид, провяжите 3 петли вместе лицевой, накид,
провяжите 3 петли вместе лицевой, накид, провяжите 3 петли вместе лицевой, накид,
провяжите 3 петли вместе лицевой) все в следующих 3 петлях.
(**3 петли собрано и прибавлено до 9 петель**)



Прибавление двойного накида до 7 петель:

дайте следующим 2 петлям сняться со спицы и распуститься, поднимите 2 протяжки на левую
спицу и провяжите (1 лиц. петля, накид, 1 лиц. петля, накид, 1 лиц. петля, накид, 1 лиц. петля)
в 2 больших петлях, сделав 7 петель из 2 петель, захватив новыми петлями обе протяжки из
скинутых петель



Сборка 5 петель:

накиньте 4ую и 5ую петли на левой спице поверх 1ой, 2ой и 3ей петель и снимите их со спицы.
Провяжите через переднюю, а затем через заднюю стенку 1ой и 2ой петель, провяжите 3ью
петлю. На обратном ряду провяжите 1 изн. петля, 1 лиц. петля, 1 изн. петля, 1 лиц. петля,
1 изн. петля.



провяжите 5 петель вместе лицевой через заднюю стенку петли

Ход работы.

Наберите 7 петель временным набором петель на Ваш выбор. Я люблю намотанные или набранные петли в виде цифры 8, таким образом, петли будут находиться уже на спице к тому моменту, когда они мне понадобятся.

Вяжите согласно Установочной Схеме. Первый ряд изнаночный. Все ряды читаются с той стороны, с которой они пронумерованы (то есть, если число стоит справа, то ряд читается справа- налево и наоборот).

После последнего ряда не поворачивайте работу, а продолжите вязать вниз сбоку работы, поднимите и провяжите петли через каждую снятую петлю вдоль края (при этом, продевая спицу под обе «ножки» петли), за исключением той, что находится непосредственно под спицей. (**8 петель поднято**)

Поместите 7 набранных петель на спицы и продолжите работать на этих 7 петлях следующим образом: 2 лиц. петли, 2 изн. петли, 3 лиц. петли.

Теперь на спицах 22 петли, которые будут разделены на 7 кромочных петель, 8 петель тела шали и 7 кромочных петель.

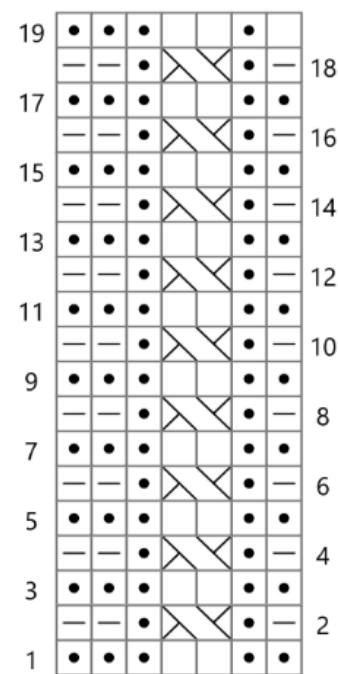
Поверните работу и начните вязать согласно Схеме А, изложенной ниже.

Схемы Тела Шали (А, В, С т.д.) отображают только лицевые ряды. Изнаночные ряды вяжутся по узору (провязывайте петли такими, какими они появляются – лицевые - лицевыми, изнаночные - изнаночными, накиды провязывайте изнаночными, двойные накиды – 1 изн. петля, 1 лиц. петля, тройные накиды – 1 изн. петля, 1 лиц. петля, 1 изн. петля.)

Схема Кромки:

7 кромочных петель с каждой стороны не указаны на основных схемах, они вяжутся одинаково на всем протяжении работы, согласно отдельной Схемы Кромки следующим образом: лицевой ряд - это Ряд 1 Схемы Кромки, изнаночный ряд - это Ряд 2 Схемы Кромки.

Установочная Схема:



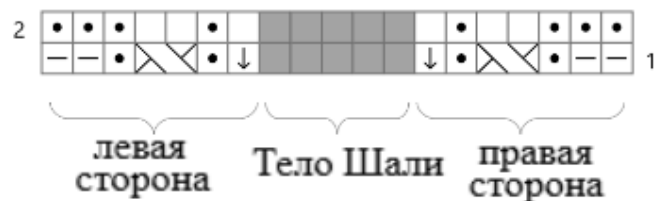
□ **лиц. ст-на:** лиц. петля
изн. ст-на: изн. петля

● **лиц. ст-на:** изн. петля
изн. ст-на: лиц. петля

— **лиц. ст-на:** снимите петлю как изнаночную с пряже на перед работы

⧏ 1/1 LC

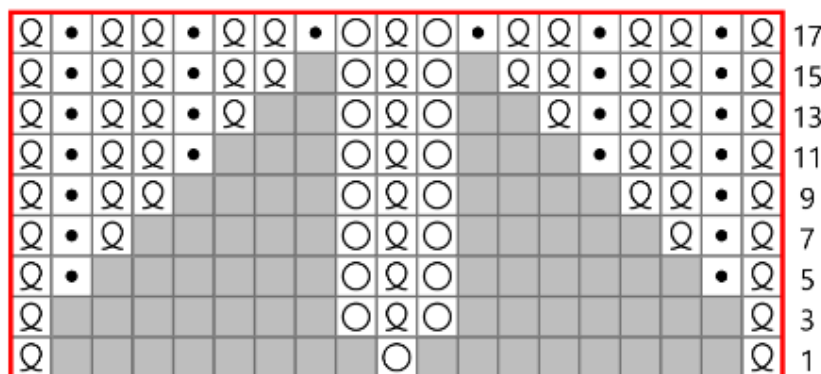
Схема Кромки



- ☐ *лиц. ст-на:* лиц. петля
изн. ст-на: изн. петля
- ☒ *лиц. ст-на:* изн. петля
изн. ст-на: лиц. петля
- ☐ *лиц. ст-на:* снимите петлю как лицевую с пряжей на перед работы
- ☒ 1/1LC
- ☒ ↓ провяжите петлю из ряда ниже
- ☒ нет петли

Схема А

провяжите каждый ряд 4 раза



- ☒ нет петли
- ☒ накид
- ☒ провяжите петлю лицевой через заднюю стенку петли
- ☒ изн. петля
- ☒ раппорт

продолжите по Схеме В

Провяжите раппорт схемы 4 раза за ряд.

Схема С.

Провяжите раппорт схемы 4 раза за ряд.

Схема D.

Провяжите раппорт схемы 4 раза за ряд.

Если Вы размечали раппорты маркерами, маркеры будут передвигаться в Ряду 41.

– 7 –

Схема Е

Провяжите раппорт 8 раз за ряд.

Если Вы размечали раппорты маркерами, маркеры будут передвигаться в Ряду 57, 75 и 81

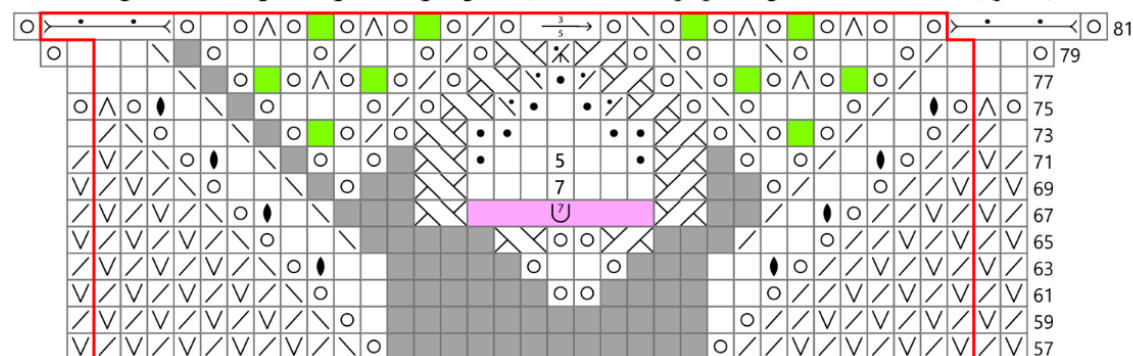


Схема F

Провяжите раппорт 8 раз за ряд. Если Вы размечали раппорты маркерами, маркеры будут передвигаться в Ряду 83.

Увеличенные схемы находятся на следующих страницах.

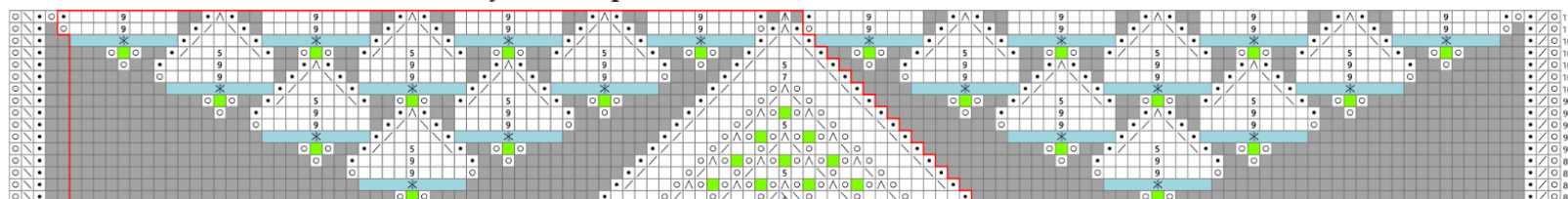
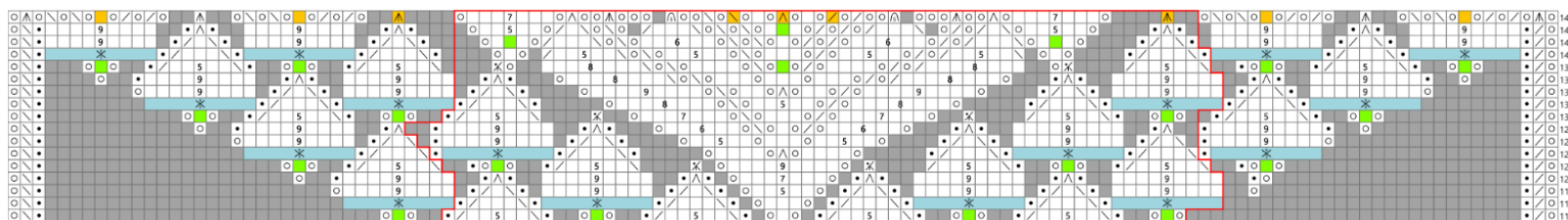


Схема G

Провяжите раппорт 9 раз за ряд.

Ряд 147 (желтые петли): установите маркер перед петлей, затем провяжите, как указано символом, не предпринимайте дальнейших действий до закрытия петель.

Если Вы размечали раппорты маркерами, маркеры будут передвигаться в Ряду 115.



Закройте петли после последнего изнаночного ряда (Ряд 148) следующим образом:

- Крючком того же размера, что и спицы, сделайте 1 столбик без накида в каждой петле, пока не дойдете до маркера, затем выполните пико в следующей петле, сделав либо 3, либо 5 столбиков без накида в одной и той же петле, на Ваш вкус. Когда провяжете последнюю петлю, обрежьте нить и проденьте конец через последнюю петлю и закрепите ее.

Если вы не любите работать крючком, Вы можете выполнить то же самое закрытие петель на спицах, сделав это следующим образом:

1 лиц. петля, *1 лиц. петля, сдвиньте обе петли обратно на левую спицу и провяжите 2 петли вместе лицевой за заднюю стенку петли *, повторяйте от * до * до конца – выполненные таким образом пико будут выглядеть как связанные крючком, повторите ** инструкции 3 или 5 раз в одной и той же петле, когда подойдете к петле, отмеченной маркером.

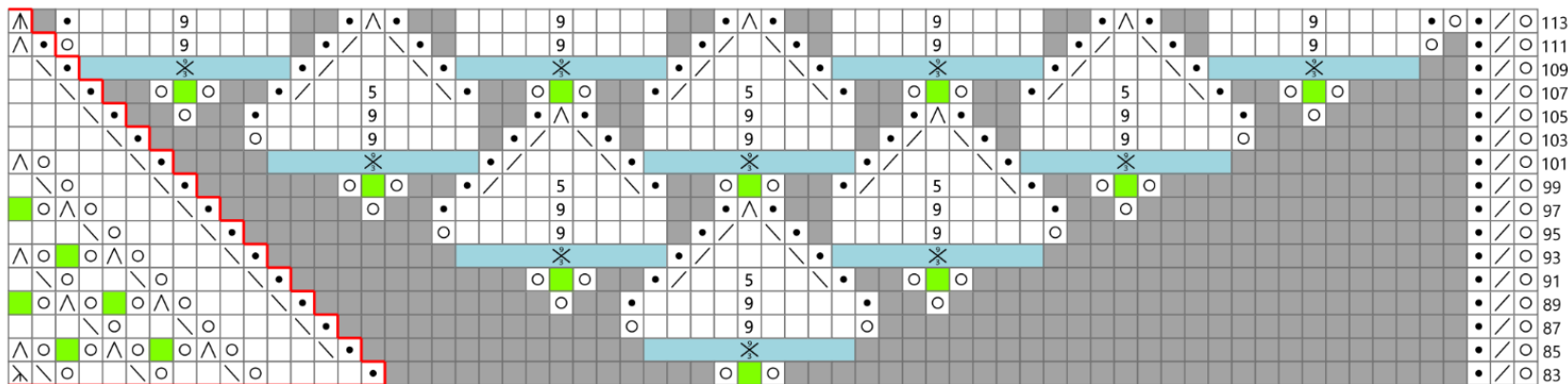
Блокируйте шаль до нужных Вам размеров. Носите ее с гордостью!

Последние две схемы очень большие и, возможно, их будет трудно читать после распечатки. Здесь они даны в двух частях, что делает их более удобными для чтения. Вы можете распечатать их, обрезать и склеить обе части вместе.

Схема F.

Провяжите раппорт 8 раз за ряд. Если вы размечали раппорты маркерами, маркеры будут передвигаться в Ряду 83.

Часть 1



Часть 2

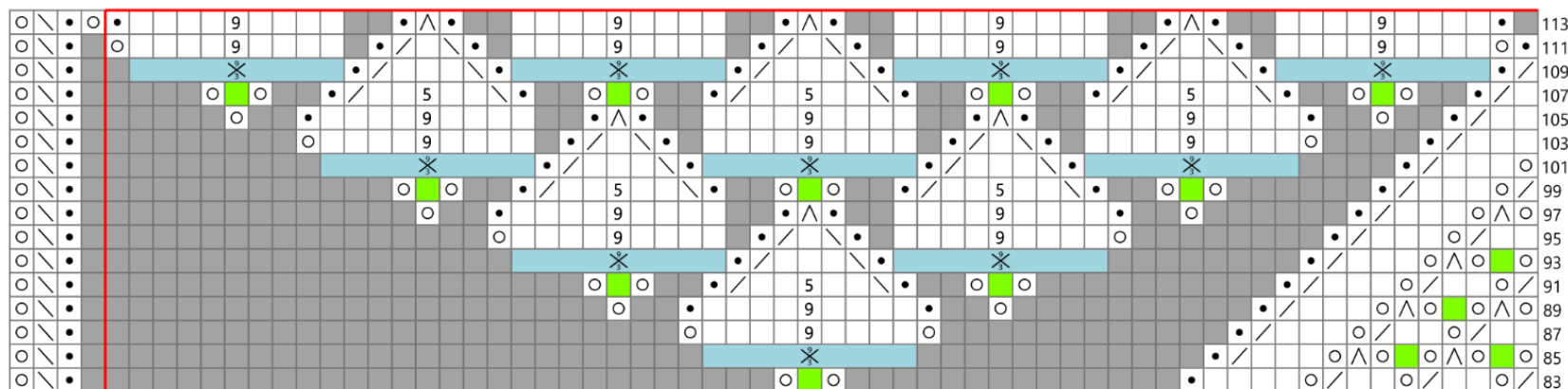


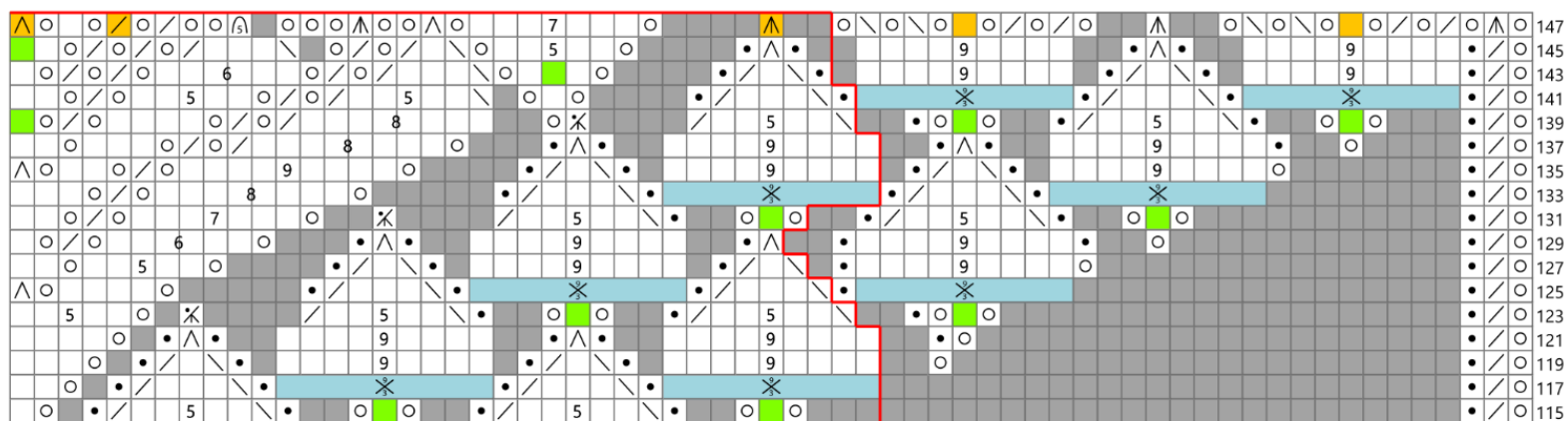
Схема G.

Провяжите раппорт 9 раз за ряд.

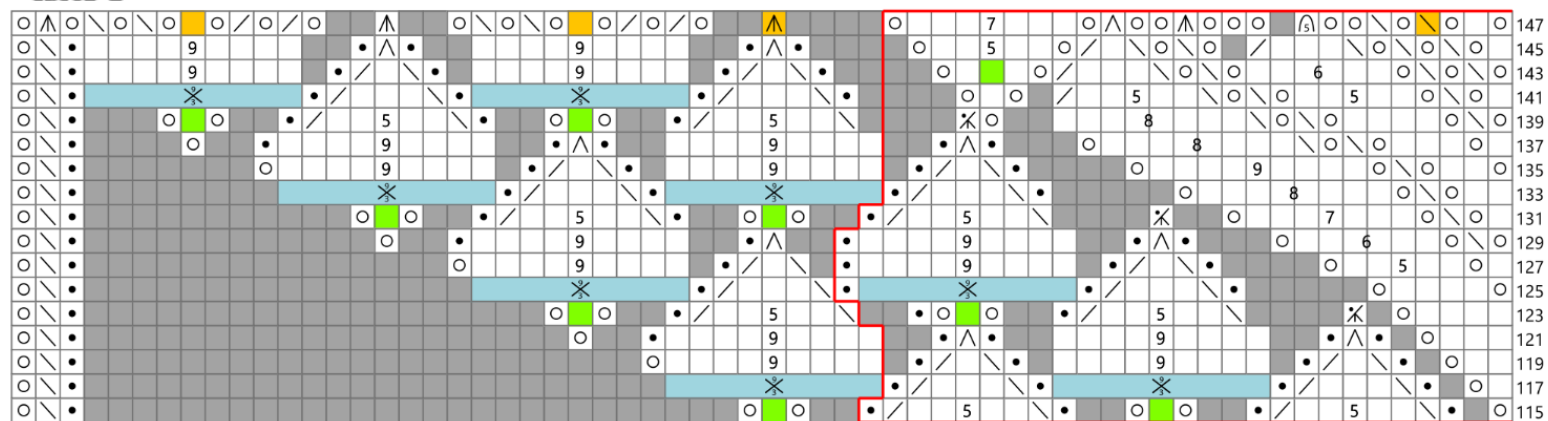
Ряд 147 (желтые петли): установите маркер перед петлей, затем провяжите как указано маркером, не предпринимайте дальнейших действий до закрытия петель.

Если вы размечали раппорты маркерами, маркеры будут передвигаться в Ряду 83.

Часть 1



Часть 2



Закройте петли после последнего изнаночного ряда (Ряд 148) следующим образом:

- Крючком того же размера, что и спицы, сделайте 1 столбик без накида в каждой петле, пока не дойдете до маркера, затем выполните пико в следующей петле, сделав либо 3, либо 5 столбиков без накида в одной и той же петле, на Ваш вкус. Когда провяжете последнюю петлю, обрежьте нить и проденьте конец через последнюю петлю и закрепите ее.

Если вы не любите работать крючком, Вы можете выполнить то же самое закрытие петель на спицах, сделав это следующим образом:

1 лиц. петля, *1 лиц. петля, сдвиньте обе петли обратно на левую спицу и провяжите 2 петли вместе лицевой за заднюю стенку петли *, повторяйте от * до * до конца – выполненные таким образом пико будут выглядеть как связанные крючком, повторите ** инструкции 3 или 5 раз в одной и той же петле, когда подойдете к петле, отмеченной маркером.

Блокируйте шаль до нужных Вам размеров. Носите ее с гордостью!