

# Шаль Бустан.

Дизайнер: Шарипова Венера, @venerakazan.



**Бустан переводится с персидского как «цветник»**

**Шаль Бустан**- это серповидная шаль с большим размахом крыльев.

Вяжется одной деталью от центра (краевой ленточки)  
к кайме спицами с традиционными ажурными узорами.

Закрытие шали осуществляется при помощи крючка.

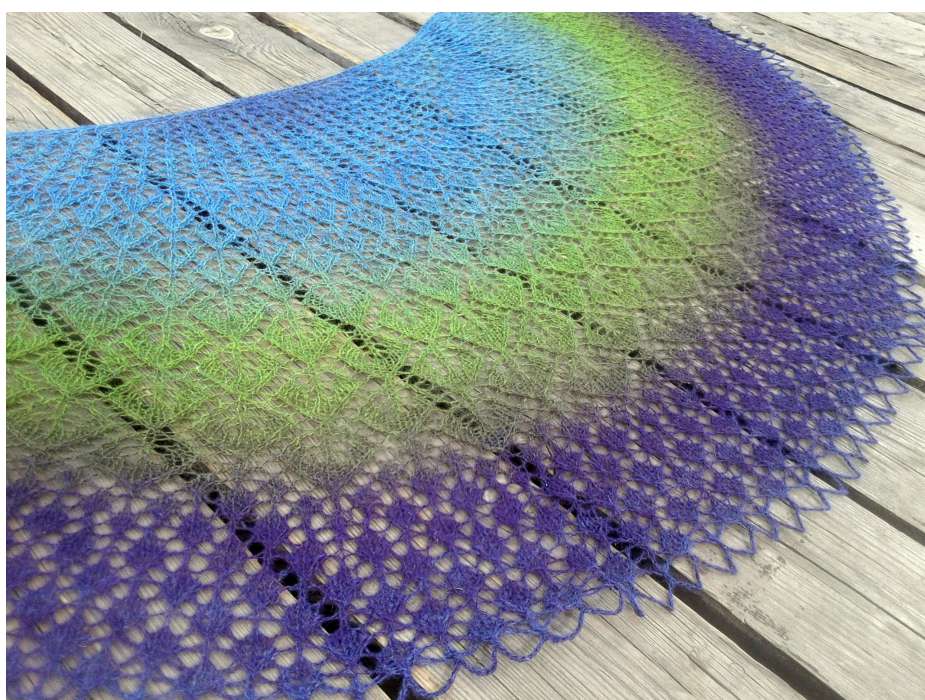
Дизайн шали простой, но очень красивый!



## Для вязания шали вам потребуется:

- 80-120 гр тонкой пряжи, подходящей для вязания шалей, с максимально натуральным составом.
- Круговые спицы 100см.
- Крючок.
- Булавки для блокировки.
- Спицы и крючок подбираются исходя из выбранной пряжи и вашей плотности вязания!
- В зависимости от выбранной пряжи и плотности вязания размер шали может измениться, как и расход пряжи.

## Образцы:



### **Пряжа:**

100% шерсть Aade Long 8/1,  
800м/100гр.

**Расход:** 105 гр.

**Спицы:** № 3,75 и 4.

### **Размер:**

Размах по верхнему краю: 190 см,  
Высота шали по центру: 65 см.

**Пряжа:**  
Silkhaire Lana Grossa,  
(70% кид-мохер, 30% шелк)  
210 м/ 25 гр.

**Расход:** 88 гр.

**Спицы:** № 4.

### **Размер:**

Размах по верхнему краю: 200 см,  
Высота шали по центру: 75 см.



## Рекомендации:

- Для вязания каймы можно взять спицы на полразмера или размер больше.
- Для вязания шали прекрасно подходят тонкие кид-мохеры на полиамиде или шелке с метражом 800-1000 м/100гр в одну нить.
- А также гладкая и струящаяся натуральная пряжа, такие как мериносовая шерсть, шерсть, лен, хлопок и др., включая смесовки из этих же натуральных волокон, с метражом 600-800 м/100 гр.,
- Однако не рекомендую вязать из шерсти Дундага 6/1 , пряжа пухлая и тяжелая, кайма шали получится очень объемной, блокировать будет трудно и расход пряжи будет большой.  
**Но можно немного сократить количество рядов.** Тоже самое относится и к другой пряже со средним метражом.

## Порядок вязания шали:

### 1. Краевая ленточка.

### 2. Тело шали:

- A) Схема 1.
- B) Схема 2.
- C) Схема 3.
- D) Схема 4.

### 3. Кайма шали:

Схема 5.

### 4. Закрытие шали крючком.

### 5. Блокировка шали.

## Сокращения:

ЛР -лицевой ряд.  
ИР-изнаночный ряд.

## Условные обозначения:

□ - пустая клетка -нет петли.

| - лицевая.

○ - накид

/ - 2 вм.лицевой с наклоном вправо.

\ - 2 вм. лицевой с наклоном влево

Λ - снять одну петлю как лиц., провязать след. как 2вм.лиц., и протянуть ее через снятую (двойная протяжка).

Λ - 3 вм. лицевой с наклоном влево.

Λ - 3 вм. лицевой с наклоном вправо.

Λ<sub>4</sub> - 4 вм. лицевой

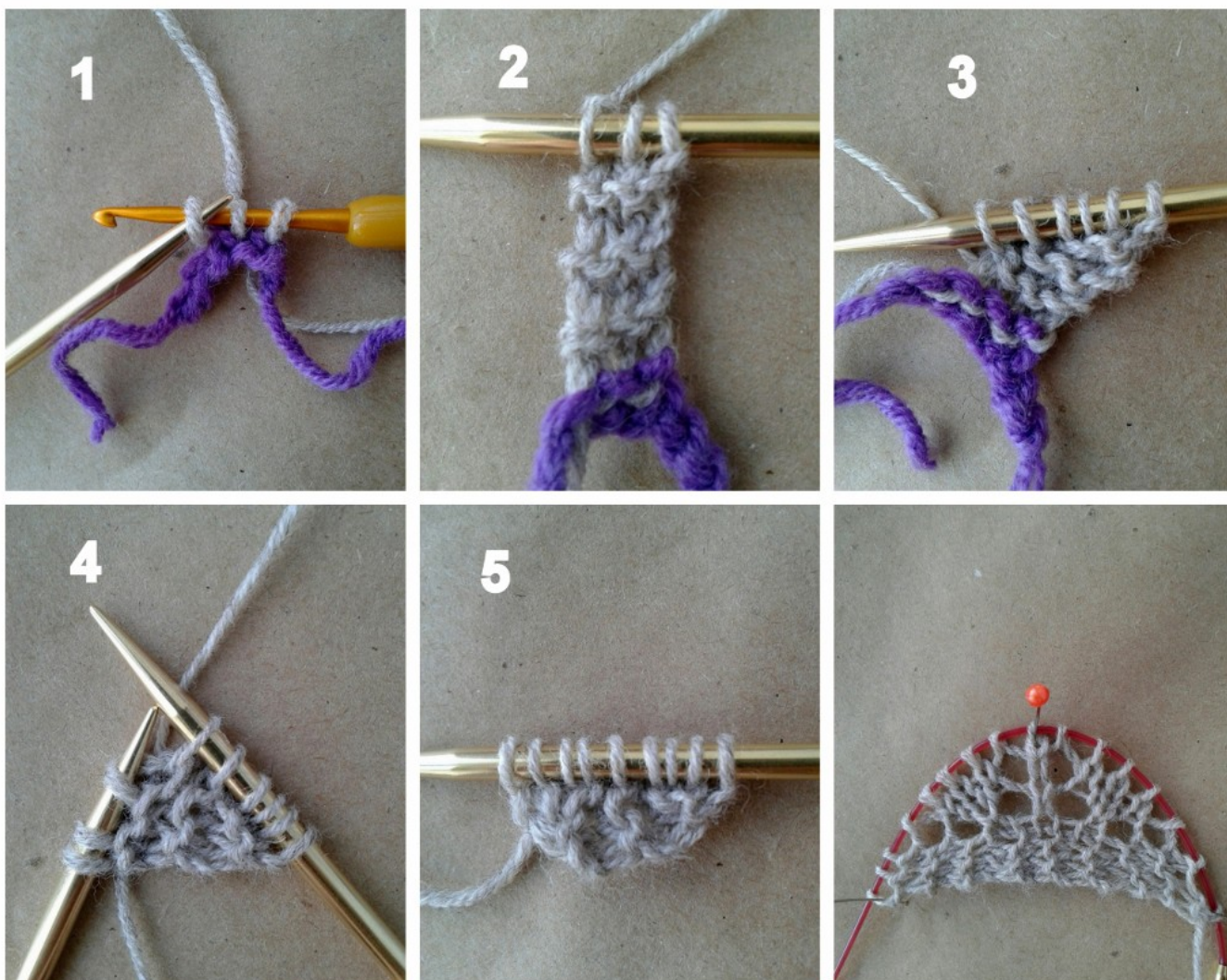


## 1. Краевая ленточка.

- Вязание шали начинается с «краевой ленточки», которая закладывает кромочные петли, образующие верхний край и само тело шали.

### Пример вязания «краевой ленточки»:

- 1) Необходимо взять бросовую нить и при помощи крючка набрать 5 воздушных петель. Далее взять спицы и пряжу, из которой будете вязать саму шаль и поднять 3 петли для «ленточки».
- 2) Провязать их 7 рядов лицевыми петлями.
- 3) Далее повернуть связанную полоску на 90 градусов и поднять 3 петли с кромочного края «ленточки».
- 4) Осторожно распустить бросовую нить, а освободившиеся петельки поднять на левую спицу и провязать их лицевыми петлями.
- 5) Итого получилось 9 петель.



!! Последнее фото отражает пример начала вязания шали по схемам, в каждой шали оно может быть свое!

- Провязываем первый установочный ряд: **3 лиц. петли** , 3 изнаночные, **3 лиц. петли**. Выделенные петли будут являться петлями «краевой ленточки» в начале и в конце каждого ряда шали, которые необходимо вязать платочной вязкой (лицевыми петлями в лиц. и изн. рядах). А три изнаночные петли- составят начало тела шали.

### Примечания к схемам:

- Краевые петли в схемы не включены, вязать их лицевыми в ЛР и ИР.
- Центральной петли в этой шали нет.
- Схемы читаются справа налево.
- Все прибавки включены в узор.
- ИР вязать изнаночными петлями (кроме краевых петель).
- Раппорт узора в красной рамке.

**Т.е.:** Каждый ряд начинается с трех краевых петель, далее ряд по схеме, заканчивается ряд тремя краевыми петлями.

\*\*\*\*\*

Переходим к вязанию тела и каймы шали по представленным схемам.

## 2. Тело шали:

**А) Схему 1** в высоту связать один раз.  
Итого петель: 61+6 краевых.

**В) Схему 2 в высоту связать дважды.**  
Итого петель: 109+6 краевых.

# CXEMA 1

[illegible]

# CXEMA 2

[illegible]

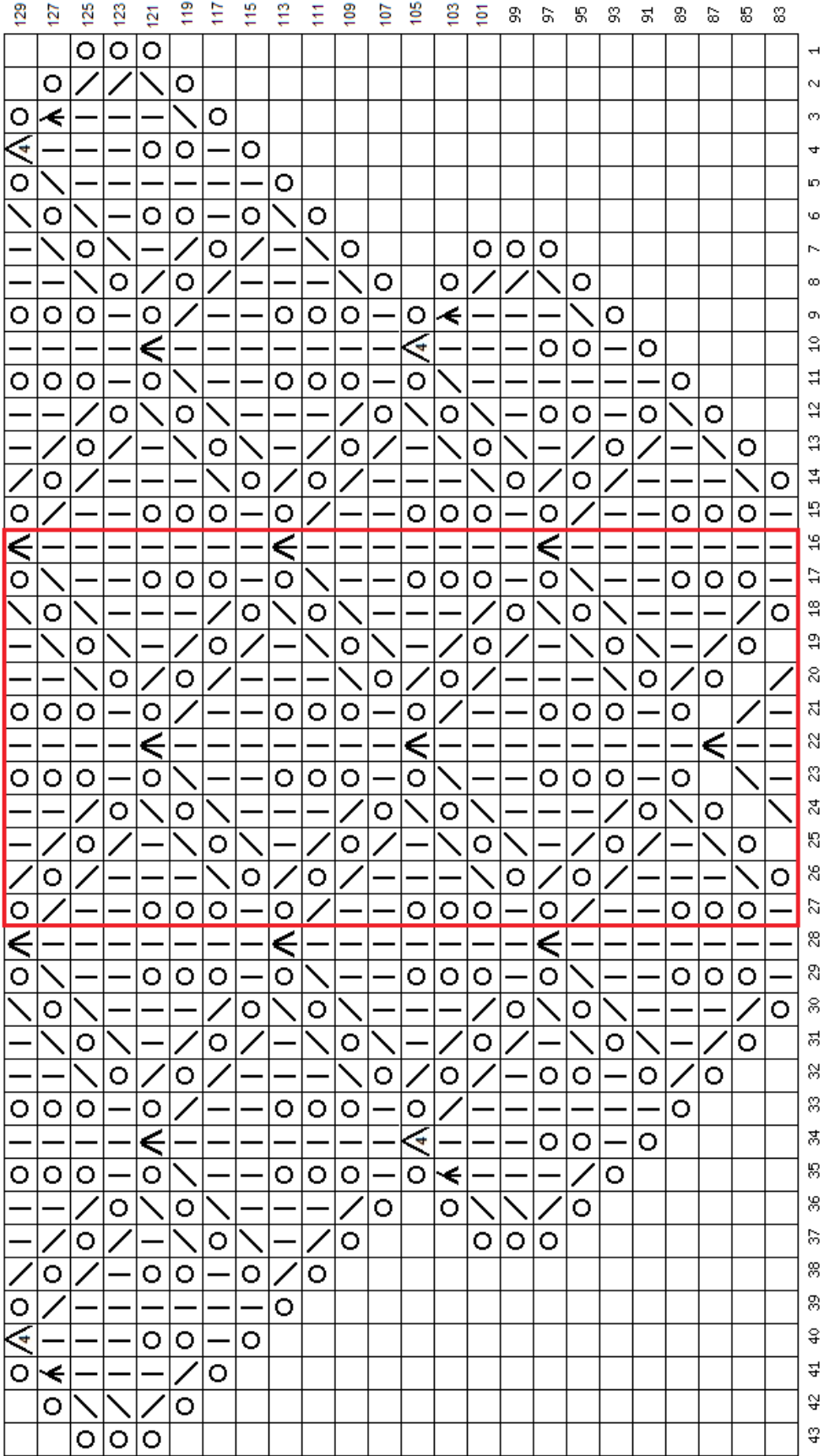


# CXEMA 3

[illegible]

D) Схему 4 в высоту связать один раз.  
Итого петель: 267 +6кр.

СХЕМА 4



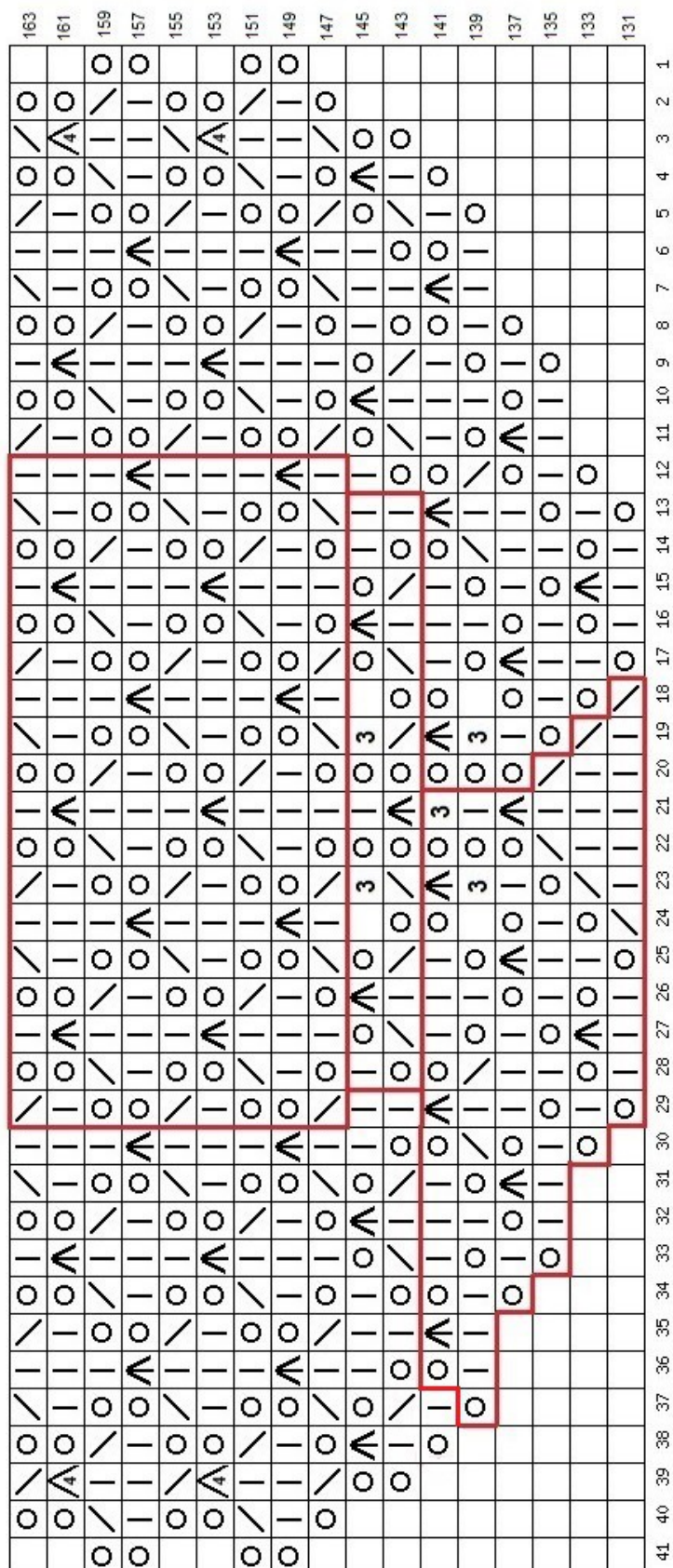
### 3. Кайма шали.

- Вязать по **Схеме 5**.
- В высоту схему связать один раз.
- Итого петель: 417 +6 краевых.

Цифра **3** в Схеме —это три лицевые петли.

Если хотите немного сократить шаль, то можете связать кайму лишь до 156-го ряда Схемы 5 и перейти на закрытие шали.

**Схема 5**





## 4. Закрытие шали крючком:

- Крючок подбираете под свою плотность вязания.
- ВП- воздушная петля.
- СБН- столбик без накида.
- Шаль закрывается арками из ВП.
- Длину арки -8 или 10 ВП- выбирайте исходя из своей плотности вязания.

### Порядок закрытия:

1. Захватить три краевые петли и провязать их столбиком без накида (СБН).
2. Далее выполнить 8(10) воздушных петель (ВП).
3. Захватить следующие три петли (на крючке четыре петли) и провязать их СБН.
4. Связать 8(10) ВП.

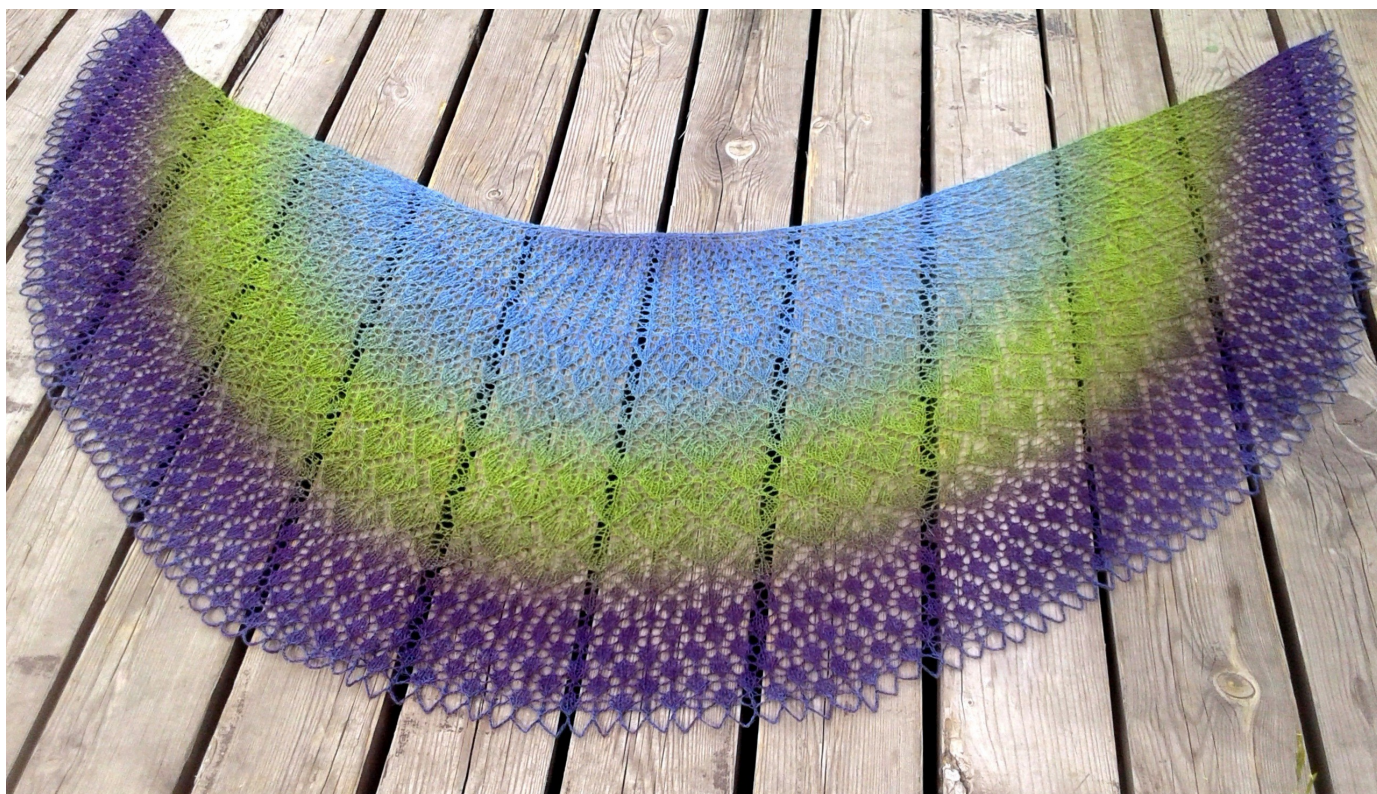
Повторять пункты 3 и 4 до последних трех петель,  
Захватить их все вместе и провязать СБН.





## 5. Блокировка шали.

Замочить шаль в теплой мыльной воде на 15-20 мин., прополоскать вначале в такой же теплой воде, потом можно в более прохладной, слегка отжать, завернуть в полотенце и заблокировать шаль в серповидную форму за арки крючком при помощи булавок.



**Удачного вязания!**

Шаль Бустан. Шарипова Венера, @venerakazan.