

# Шаль «Бланко»

Shawl «Blanko»



Дизайнер: **Инна Протько**

By Inna Protko @magiya\_kryjeva

Шаль «Бланко» - классическая, треугольная шаль. Вяжется от середины основания к кайме.

**Пряжа:** бобинная пряжа 30% шерсть яка, 70% мериносовая шерсть (1600 метров/100 грамм), в 2 сложения. Вам понадобится 130-150 г.

Рекомендуется пряжа натурального состава (шерсть, лен, хлопок). Расход пряжи будет зависеть от размера спиц и индивидуальной манеры вязания.

**Спицы:** круговые спицы 3 мм, длиной 80-100 см.

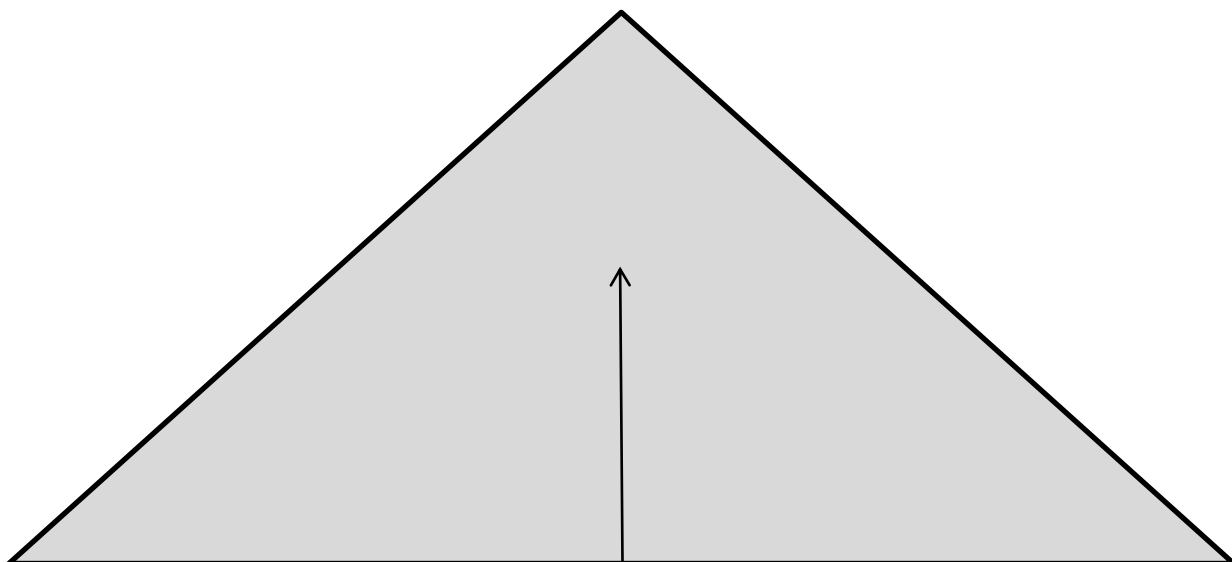
Вы можете выбрать пряжу по своему желанию и вкусу и подобрать соответствующий размер спиц.

**Размер** шали (после блокировки): 180 см \* 72 см. Размер может изменяться из-за индивидуальной манеры вязания, плотности, пряжи.

**Дополнительные материалы:** маркеры, крючок (игла) для заправки нитей, булавки для блокировки.

#### **Примечания:**

- Четыре первые и четыре последние петли формируют кромочные петли. Вяжем в лицевых и изнаночных рядах всегда так: в начале ряда снимаем первую петлю, 3 лицевые, в конце ряда – 3 лицевые, последнюю петлю провязать изнаночной.
- Центральная петля в лицевых рядах провязывается лицевой в петлю предыдущего ряда, в изнаночных – изнаночной.
- На схемах указаны только лицевые ряды. В изнаночных рядах все петли (кроме кромочных) вяжутся по рисунку. Накиды провязываем изнаночными.
- Прибавление петель выполняется по краям и центру шали.
- На схемах показана половина шали, центральная петля и кромочные петли не указаны. Схемы до и после центральной петли читаются справа налево.



### **Описание работы:**

Набрать 4 петли. Вязать ленточку платочной вязкой 5 рядов. Работу повернуть по часовой стрелке на  $90^0$ . Поднять 1 петлю вдоль боковой кромки, из наборного ряда ленточки поднять 4 петли. Итого на спице 9 петель (4 + 1 подняли по кромке + 4 с наборного ряда).

Провязать изнаночный ряд: 4 кромочные (лицевыми), 1 изнаночная (отмечаем ее маркером, это центральная петля шали), 4 кромочные (лицевыми).

### **Начало шали:**

*1 ряд* - 4 кромочные, накид, 1 центральная петля, накид, 4 кромочные;

*2 ряд* (изнаночный) – все петли, кроме кромочных, провязываем изнаночными;

*3 ряд* - 4 кромочные, накид, 1 лицевая, накид, 1 центральная петля, накид, 1 лицевая, накид, 4 кромочные ;

*4 ряд* (изнаночный) – все петли, кроме кромочных, провязываем изнаночными;



Далее вязать по схемам А, В, С.

### Схема А.

Схему А провязываем один раз с 1 по 14 ряд.

Схема А

○				○	↑	○				○	↑	○				○	1	3
■	○	\	○				○	↑	○				○	/	○	■	1	1
■		○					○	↑	○					○		■	9	
■			○		\	○				○	/		○		■	7		
■				○			○	↑	○				○		■	5		
■					○		○	↑	○			○		■		3		
■						○				○			■			1		

### Схема В – тело шали.









Схему В повторить 5 – 8 – 11 раз с 1 по 12 ряд. Общее количество петель на спицах 163 – 235 – 307.

Схема В

○				○	↑	○				○	↑	○				○	↑	○				○	↑	○				○	1	1	
■	○	\	○				○	↑	○				○	↑	○				○	↑	○				○	/	○	■	■	9	
■			○				○	↑	○				○	↑	○				○	↑	○				○		■	■	■	7	
■				○		\	○					○	↑	○					○	/		○			○	■	■	■	■	5	
■					○			○	↑	○				○	↑	○				○	↑	○			○	■	■	■	■	3	
■						○		○	↑	○				○	↑	○				○	↑	○			○	■	■	■	■	1	

На схемах В и С красным цветом выделен раппорт. Провязываем следующим образом: петли до раппорта, повторить петли раппорта необходимое количество раз (по мере увеличения шали и количества петель, число повторов раппорта увеличивается), петли после раппорта.

## Условные обозначения:

-  - лицевая петля
-  - накид
-  - 2 петли вместе лицевой, с наклоном влево
-  - 2 петли вместе лицевой, с наклоном вправо
-  - 3 петли вместе лицевой
-  - нет петли
-  - раппорт
-  - точки фиксации зубчиков

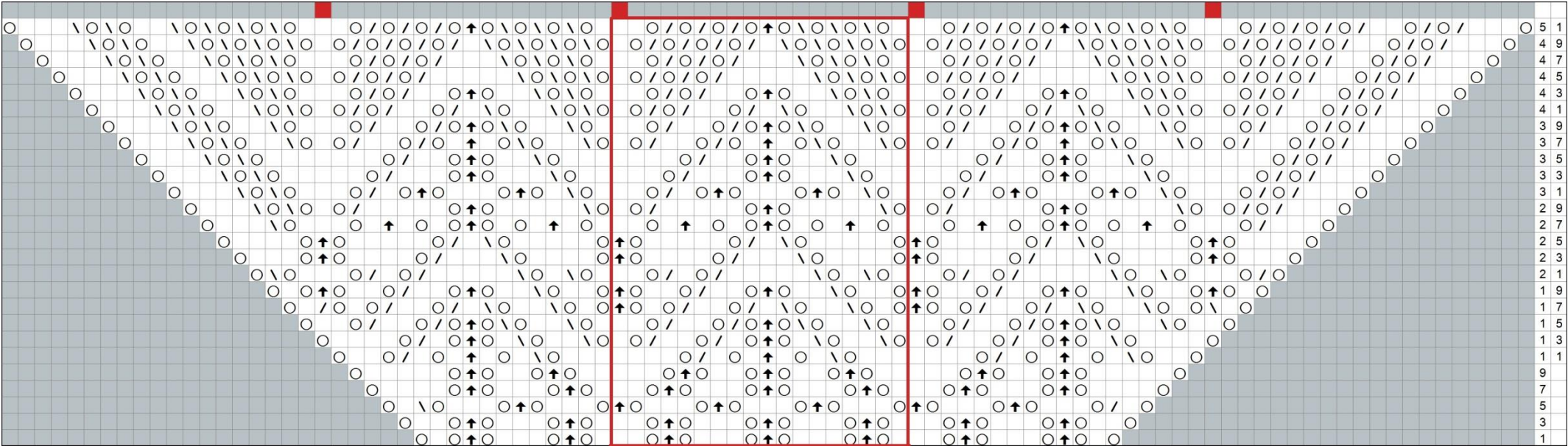
Указанные в правой части схемы цифры – нумерация рядов.



Схема С – кайма шали.

Схему С провязываем один раз с 1 по 52 ряд

Схема С



### ***Закрытие петель:***

После 52 ряда схемы С петли закрыть следующим образом: 1 лицевая, \*1 лицевая, обе петли вернуть на левую спицу, провязать 2 вместе лицевой за заднюю стенку\*, повторять от \*до\* пока не закроются все петли шали.

Для более эластичного края рекомендуется закрывать петли спицами на 1,5 или 2 размера больше основных. Следите за тем, чтобы край не был стянут, но в тоже время не был слишком свободным.

Вы можете закрыть петли любым другим эластичным способом.

С помощью крючка или трикотажной иглы прячем кончики нитей.

Шаль замочить в теплой воде с использованием специального средства для шерсти или деликатных тканей, прополоскать. Удалить лишнюю влагу с помощью полотенца. На горизонтальной поверхности придать шали треугольную форму, зафиксировав зубчики с помощью булавок. Места расположения булавок на схеме С указаны сверху красным цветом. Оставить шаль до полного высыхания.

Вяжите с удовольствием. Ровных вам петелек.





Только для личного пользования. Копирование и распространение материалов запрещено.  
Инна Протько @magiya\_kryjeva)