

ОПИСАНИЕ СПИЦАМИ

ТВОЯ ЛЮБИМАЯ ШАПКА

@MAKOSHI_

Внимание!

Обязательно к прочтению.

Данное описание составлено и разработано Винничек Анной (@makoshi_) и является ее интеллектуальной собственностью.

Вы получаете его в качестве обучающего пособия исключительно для личного использования.

Копирование, распространение и передача любых материалов описания запрещена. Также запрещено выкладывать его в открытый доступ в интернете, на форумах и в блогах.

Права на все материалы принадлежат автору.

Если описание попало к вам не от автора, а через посредников, занимающихся незаконным распространением авторских работ, просьба немедленно связаться с автором

Для связи с автором: makoshi.info@gmail.com



ПОНАДОБИТСЯ

Спицы: 2.5 мм для основного полотна и 2-2.25мм для набора петель

Название пряжи: Soft Donegal Tweed (50г,190м)

Расход: 60-80 г для детской модели, 80-100г для взрослой.

Сантиметровая лента, ножнички, иголка или крючок.

Альтернативная пряжа: Feodosiia yarn(50g/230m), The Shire в 2 нити (50g/212m)



ПЛОТНОСТЬ

Шерстяная пряжа кардного типа прядения плохо держит резинки, она не эластичная и не пружинистая. Но она очень теплая, легкая и комфортная в носке. Изделия из такой шерсти дарят вам сухое тепло и не продуваются.

Поэтому стоит вдумчиво подходить к вопросу выбора узоров и вязания резинок, чтобы избежать деформаций.

Мой способ борьбы с неэластичностью- тугое вязание. Чем туже полотно, тем меньше изменений с ним происходит во время носки и тем рельефнее смотрятся на нем узоры.

Для измерения плотности свяжите образец резинкой 2*2, по кругу. Спицы 2.5мм. Постирайте, высушите.

Квадратный образец даст вам наиболее точную информацию о полотне. Расчеты производить по сухому полотну, в спокойном состоянии.

Спицы 2,5 мм	ОБЩЕЕ	В 1 см
До ВТО:	24 ряда= 6см 16петель= 6см	4 ряда - длина 2.7 петель- ширина
После ВТО:	26 рядов= 6см 18 петель= 6см	4.3 ряда 3 петель

Сравним данные ОБРАЗЦА до и после ВТО:

	ШИРИНА	ДЛИНА
Спицы 2.5мм	$100 - \frac{3}{2.7} * 100$ = 11% уплотнилось	$100 - \frac{4.3}{4} * 100$ = 7.5% уплотнилось

Сравнив данные до и после стирки мы видим, что пряжа после ВТО заметно подседа и распушилась, узор стал более плотным. Со временем эта пряжа также может незначительно подсесть и подвалиться. Вся кардная пряжа ведет себя походитим образом, эту особенность стоит запомнить и учитывать в расчетах, не делая изделие строго в размер.

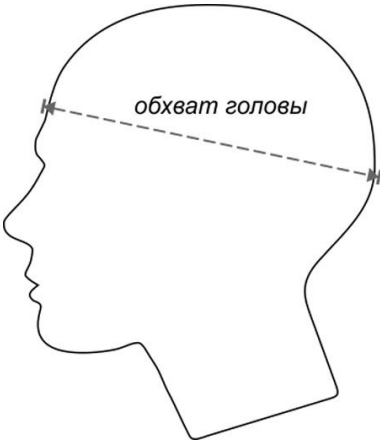
ИТОГОВАЯ ПЛОТНОСТЬ: 3 п и 4.3 р в 1 см

ШАПКА БИНИ С ОТВОРОТОМ



РАСЧЕТЫ

Обхват головы. Приложите сантиметровую ленту к самой широкой части головы, как показано на рисунке ниже.



Обхват головы	Высота общая	Отворот	Макушка
1. 46-48	24(18+6)	6	6
2. 50-52	27(21+6)	6	7
3. 52-54	30(22+8)	8	8
4. 56-58	32(24+8)	8	9
5. 58-62	34(26+8)	8	9



РАСЧЕТ ШИРИНЫ ИЗДЕЛИЯ

1. Умножим обхват головы на плотность в см:

1) (ОГ 46-48) $47 \times 3 = 141$ петель

2) (ОГ 50-52) $51 \times 3 = 153$ петель

3) (ОГ 52-54) $53 \times 3 = 159$ петель

4) (ОГ 56-58) $58 \times 3 = 174$ петли

5) (ОГ 58-62) $62 \times 3 = 186$ петель

2. Комфортная посадка.

Наш образец измерялся в спокойном состоянии, без учета на растяжение. Если не откорректировать данные, головной убор будет плохо держаться на голове.

Данная модель шапки не предполагает полное прилегание по голове, она должна небрежно и расслаблено покрывать голову и приспускаться складками в области спины.

Если вы хотите более тугую посадки- вяжите на 1 размер меньше.

При выполнении расчетов я закладываю примерно 10% от общего количества петель, на растяжение.

Почему примерно, потому что это значение нужно еще подкорректировать под раппорт узора. Общее количество должно делиться на 8.

Т.е. изначально нужно отнять от общих расчётов 10%:

1) (ОГ 46-48) $141 - (141 \times 0.1) = 126$ петель :8=15.75= Округлим до 14= **Итого 112 петель**

2) (ОГ 50-52) $153 - (153 \times 0.1) = 138$ петель :8=17.25=Округлим до 16= **Итого 128 петель**

3) (ОГ 52-54) $159 - (159 \times 0.1) = 144$ петель :8=18= **Итого 144 петель**

4) (ОГ 56-58) $174 - (174 \times 0.1) = 154$ петли :8=21.25= Округлим до 20=**Итого 160 петель**

5) (ОГ 58-62) $184 - (184 \times 0.1) = 166$ петель :8=21 = Округлим до 22= **Итого 176 петель**

РАСЧЕТ ДЛИНЫ ИЗДЕЛИЯ

3. Данные по высоте я не корректирую, т.к. при расчете ширины я намеренно немного сократила данные, за счет этого высота сама подожмется, отдав некоторое количество % ширине. Единственное уточнение- количество рядов четное.

1) (ОГ 46-48) $24 \cdot 4.3 = 102$ ряда

2) (ОГ 50-52) $27 \cdot 4.3 = 116$ рядов

3) (ОГ 52-54) $30 \cdot 4.3 = 128$ рядов

4) (ОГ 56-58) $32 \cdot 4.3 = 138$ рядов

5) (ОГ 58-62) $34 \cdot 4.3 = 146$ рядов

ИТОГОВЫЕ ДАННЫЕ:

ОБХВАТ ГОЛОВЫ	ПЕТЕЛЬ	РЯДОВ
1. 46-48	112	102
2. 50-52	128	116
3. 52-54	144	128
4. 56-58	160	138
5. 58-62	176	146

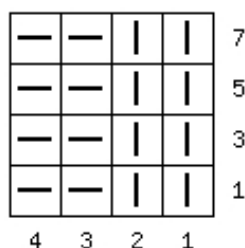
Если вы хотите шапку БЕЗ отворота, (на этапе вязания основной части) отнимите от общего количества рядов :

24/24/34/34/34 ряда

ХОД РАБОТЫ

Вязание делится на 3 части: наборный край, основная часть, макушка.

Основной узор: резинка из 2 лицевых и 2 изнаночных петель. Раппорт узора 4 петли.



Условные обозначения

— - изнаночная петля

| - лицевая петля

Наборный край. Набор классическим способом *на 2 спицы*.

Видео набора петель: [НАБОР ПЕТЕЛЬ](#)

На спицы 2 или 2.25мм набрать общее количество петель и замкнуть вязание в круг. Провязать 3 ряда.

ОБХВАТ ГОЛОВЫ	ПЕТЕЛЬ
1. 46-48	112
2. 50-52	128
3. 52-54	144
4. 56-58	160
5. 58-62	176

Основная часть. Перейти на спицы 2.5 мм и провязать без изменений (резинка из 2 лицевых и 2 изнаночных петель):

ОБХВАТ ГОЛОВЫ	РЯДОВ
---------------	-------

1. 46-48	72
2. 50-52	82
3. 52-54	92
4. 56-58	98
5. 58-62	106



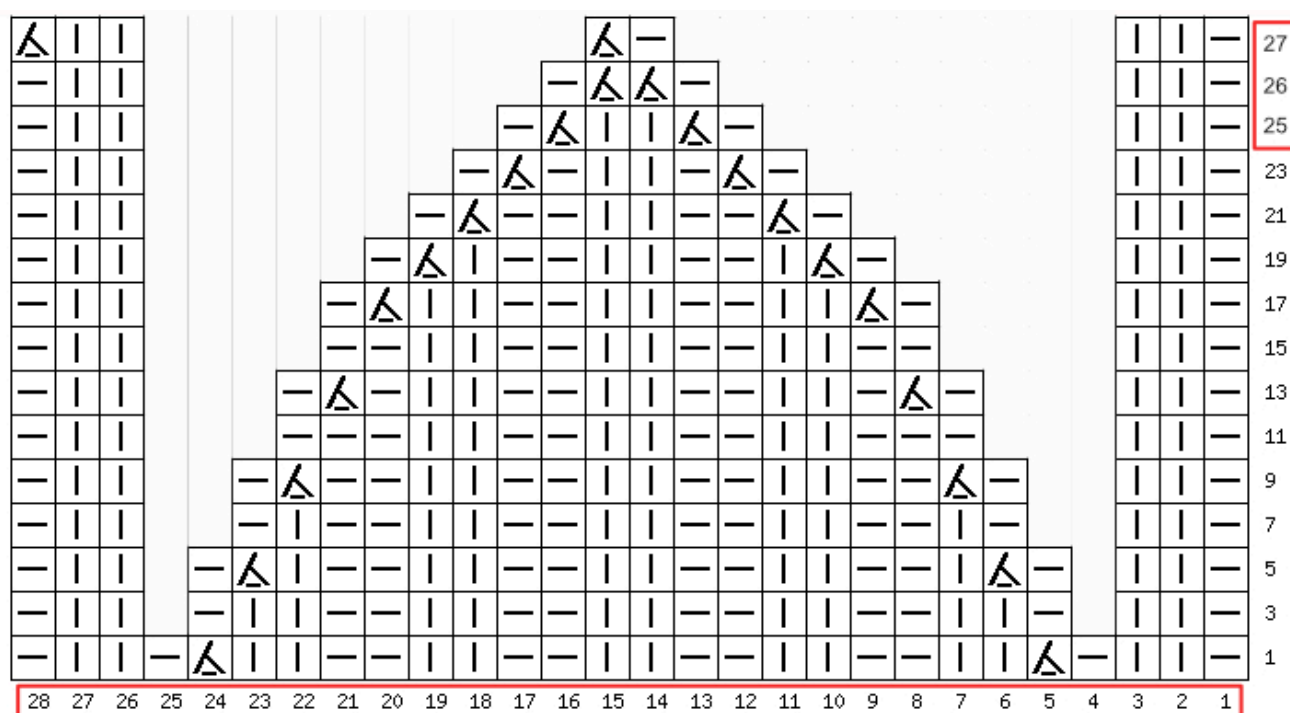
Макушка. Разбить общее количество петель на 4 равные части и сокращать петли симметрично, по 8 за 1 ряд убавок. Динамика убавок отражена в схемах ниже:

Условные обозначения

- | - лицевая петля
- - изнаночная петля
- ⋈ - 2 п. вместе изн. с наклоном вправо

1) ОГ 46-48. Высота макушки -287рядов.

Всего 112 петель, делю их на 4 клина по 28 петель и сокращаю каждый, как указано в схеме ниже:

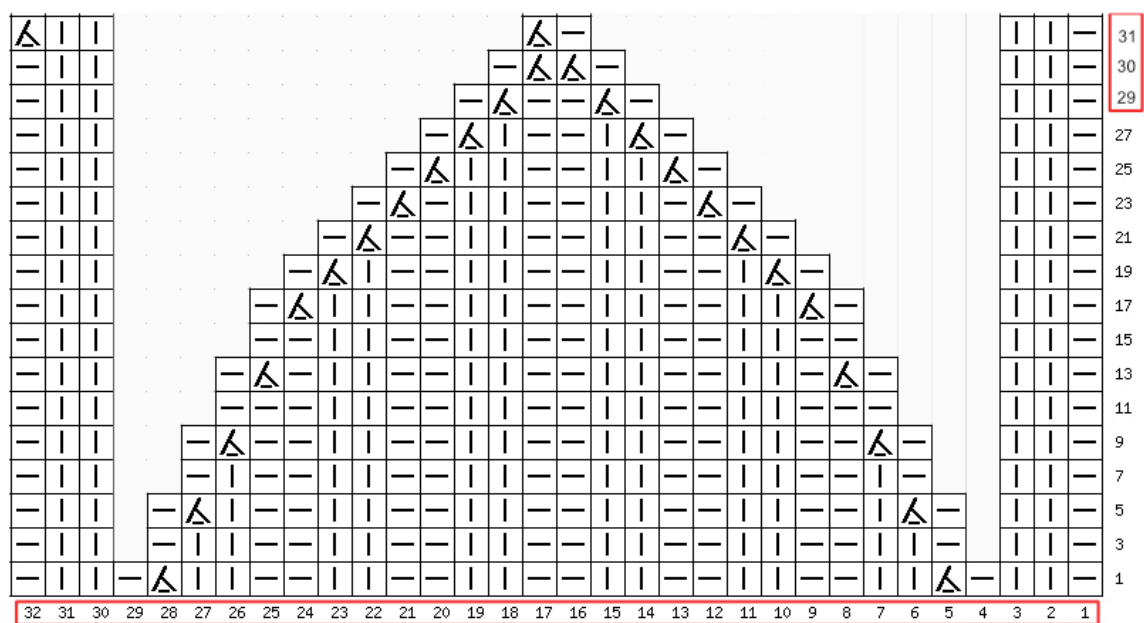


Оставшиеся петли стягиваю рабочей нитью и плотно сжимаю вместе.

ВИДЕО: [ЗАКРЫТИЕ ПЕТЕЛЬ](#)

2) ОГ 50-52. Высота макушки -31 ряд.

Всего 128 петель, делю их на 4 клина по 32 петли и сокращаю каждый, как указано в схеме ниже:

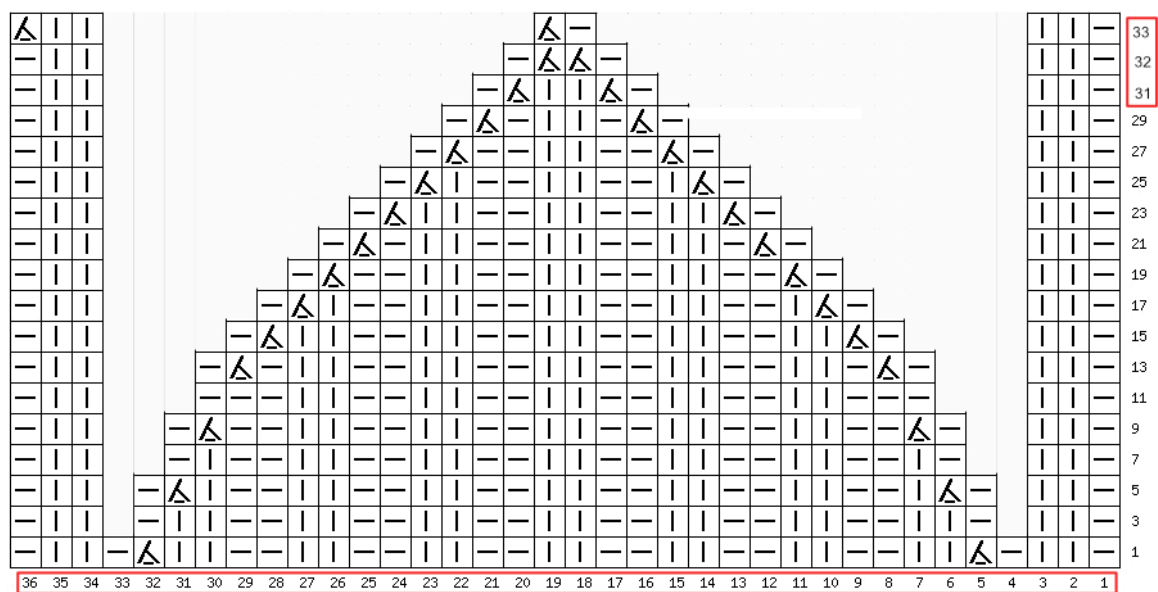


Оставшиеся петли стягиваю рабочей нитью и плотно сжимаю вместе.

ВИДЕО: [ЗАКРЫТИЕ ПЕТЕЛЬ](#)

3) ОГ 52-54. Высота макушки -33 ряда.

Всего 144 петли, делю их на 4 клина по 36 петли и сокращаю каждый, как указано в схеме ниже:

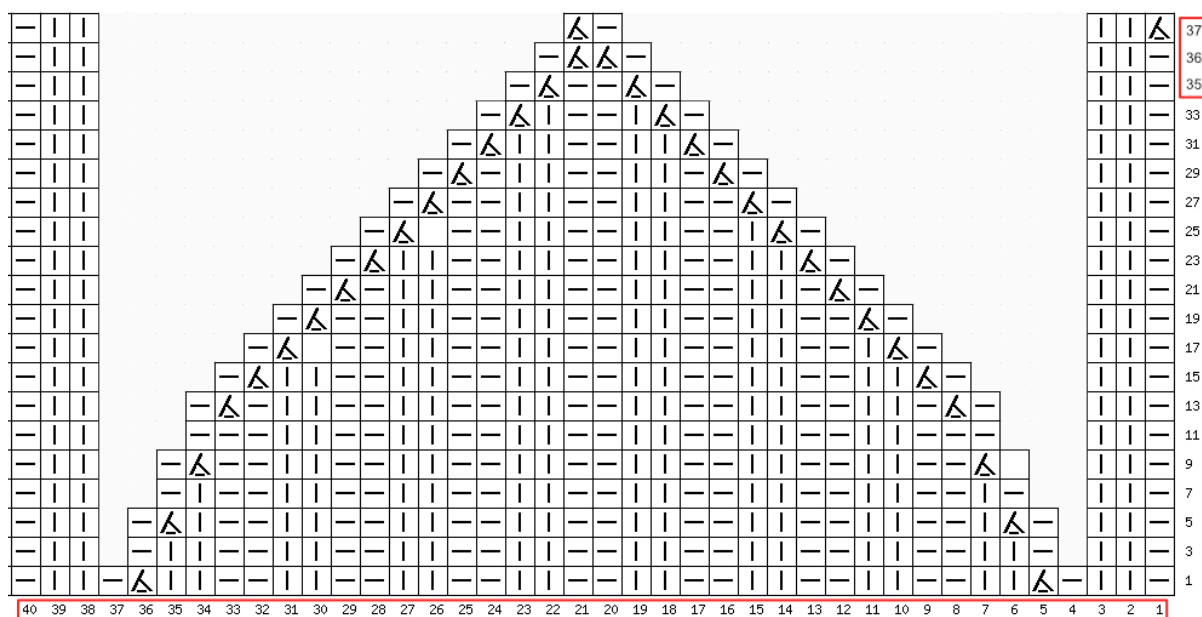


Оставшиеся петли стягиваю рабочей нитью и плотно сжимаю вместе.

ВИДЕО: [ЗАКРЫТИЕ ПЕТЕЛЬ](#)

4) ОГ 56-58. Высота макушки -37 рядов

Всего 160 петель, делю их на 4 клина по 40 петель и сокращаю каждый, как указано в схеме ниже:

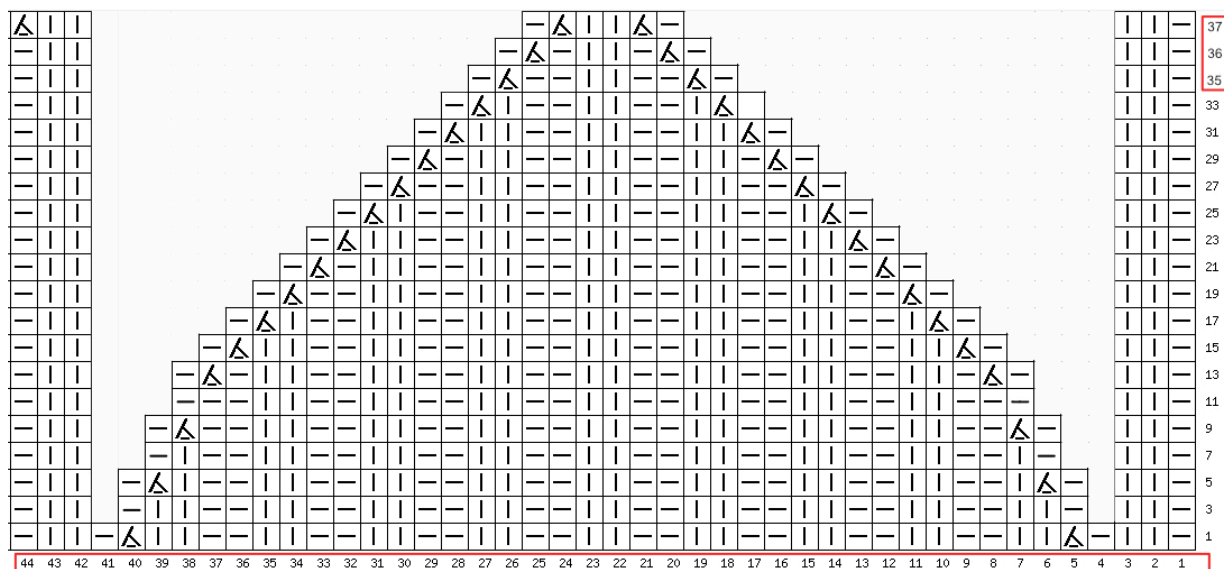


Оставшиеся петли стягиваю рабочей нитью и плотно сжимаю вместе.

ВИДЕО: [ЗАКРЫТИЕ ПЕТЕЛЬ](#)

5) ОГ 58-62. Высота макушки -37 рядов

Всего 176 петель, делю их на 4 клина по 44 петли и сокращаю каждый как указано в схеме ниже:



Оставшиеся петли стягиваю рабочей нитью и плотно сжимаю вместе.

ВИДЕО: [ЗАКРЫТИЕ ПЕТЕЛЬ](#)

ФОТО ДО ВТО:







ФОТО ПОСЛЕ ВТО:





ГАЛЕРЕЯ РАБОТ:



