
ДЖЕМПЕР #ТАЧ_МАЙ_ХАРД

Схема – описание
Маргариты Тереховой



Приветствую Вас!

Купив описание #ТАЧ_МАЙ_ХАРД, Вы соглашаетесь не воспроизводить, не повторять, не копировать текст и фотоматериалы, не продавать, не выкладывать его в общий доступ в сети Интернет, на форумы и в блоги, а также не использовать в каких бы то ни было целях информацию и материалы, ставшие доступными Вам в связи с покупкой этого описания, за исключением личного пользования.

Указывайте прямую и активную ссылку на автора @margarita.terekhova, то есть меня, когда будете выкладывать свои красивые фотографии в сети.

Приятного процесса, Ваша Марго)

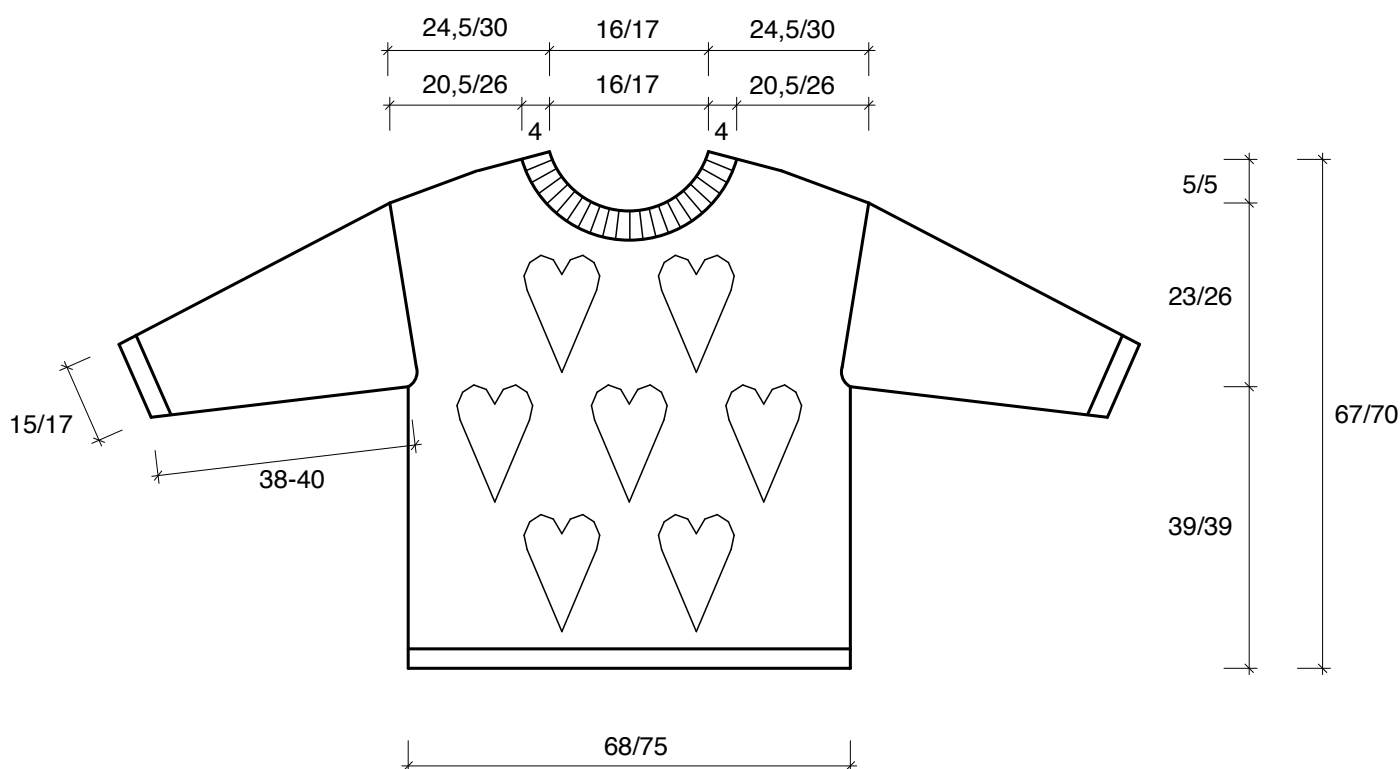
СОДЕРЖАНИЕ

1. РАЗМЕРЫ.....	стр. 3
2. ПРЯЖА.....	стр. 4
3. ИНСТРУМЕНТЫ.....	стр. 5
4. ПЛОТНОСТЬ ВЯЗАНИЯ.....	стр. 5
5. СЛОВАРЬ.....	стр. 5
6. ПОРЯДОК РАБОТЫ.....	стр. 8
7. НАЧАЛО РАБОТЫ.....	стр. 8
8. ПЕРЕД. ПРОЙМЫ.....	стр. 12
9. ПЕРЕД. ПРАВОЕ ПЛЕЧО.....	стр. 13
10. ПЕРЕД. ЛЕВОЕ ПЛЕЧО.....	стр. 14
11. СПИНКА.....	стр. 15
12. СПИНКА. ПРАВОЕ ПЛЕЧО.....	стр. 17
13. СПИНКА. ЛЕВОЕ ПЛЕЧО.....	стр. 17
14. СБОРКА ПЛЕЧ ИЗДЕЛИЯ.....	стр. 18
15. БОКОВЫЕ ШВЫ.....	стр. 19
16. ОБВЯЗКА ГОРЛОВИНЫ.....	стр. 21
17. РУКАВА	стр. 23
18. ЗАВЕРШЕНИЕ.....	стр. 26

РАЗМЕРЫ

	S-L (42-50)	>XL (>50)
ОБХВАТ ГРУДИ	84-100 CM	>100 CM
ОБХВАТ ИЗДЕЛИЯ ПО ГРУДИ	136 CM	150 CM

- Далее значения для разных размеров будут записаны через дробь - 1/2.
- Для того, чтобы выбрать размер, необходимо определиться со свободой облегания изделия. Размер 1 соответствует размеру S-L, рассчитан на обхват груди 84-100 см, свобода облегания по груди у него будет около 50-35 см. По мере увеличения фактического обхвата груди допустимо и желательно уменьшение свободы облегания изделия. Так, например, 2 размер будет оптимален для обхвата груди 110-120 см. Если Вы привыкли носить не очень объемные вещи, то базово будет смотреться изделие со свободой облегания 10-12 см.



Размер сердца при попадании в рекомендованную плотность будет 10,6 см по ширине и 17,5 см по высоте.

ПРЯЖА

Указав при заказе на сайте в графе ПРОМОКОД слово **СЕРДЦЕ**, а также при покупке на кассе магазина, Вам будет предоставлена скидка 7% на пряжу из следующего списка.

Пряжу можно приобрести в магазине «Атмосфера» <https://atmospherestore.ru/good/plyaja>

Для быстрого перехода на страницу наведите камеру телефона на QR код.



Варианты пряжи:

- **AURA YARNS TOUCH ME** (50 г/130 м) - 76% сури альпака, 20% мериносовая шерсть, 4% полиамид. Расход 7/8 шт + 1 шт.
- **AURA YARNS LOVE ME** (50 г/125 м) - 87% меринос 19 микрон, 13% полиамид - 8/9/10 шт. Расход 7/8 шт + 1 шт.
- **RICO LIGHT LUXURY** (50г/130 м) - 74% альпака, 22% шерсть, 4% полиамид. Расход 7/8 шт + 1 шт.
- **RICO FASHION LIGHT LUXURY HAND DYED** (50г/130 м) - 74% альпака, 22% шерсть, 4% полиамид. Расход 7/8 шт + 1 шт.
- **RICO FASHION MODERN TWEED ARAN** (50 г/95 м) - 60% шерсть, 20% полиамид, 20% вискоза. Расход 10/12 шт + 1 шт.
- **KATIA CONCEPT AIR ALPACA NATURAL COLORS** (50г/135м) - 60% альпака, 17% хлопок, 13% полиамид, 10% меринос. Расход 7/8 шт + 1 шт.
- **LANA GROSSA MOHAIR MODA** (50г/140 м) - 85% хлопок, 15% полиамид. Расход 6/7 шт + 1 шт.
- **LANG YARNS CLOUD** (100г/260 м) - 90% шерсть, 10% полиамид. Расход 4/4 шт + 1 шт.
- **LANG YARNS CLOUD TWEED** (100г/260 м) - 90% шерсть, 10% полиамид. Расход 4/4 шт + 1 шт.
- **LANG YARNS HONOR** (50 г/100 м) - 50% сури альпака, 50% меринос. Расход 10/12 шт + 1 шт.

* В расходе указано количество мотков пряжи через дробь - это основной цвет выбранной пряжи по размерам на полноценную длину изделия. +1 шт. - это количество мотков пряжи метражом 125-140 метров в 50 граммах, расходуемые на вывязывание сердец.

* Расход на укороченную версию джемпера будет на 1-1,5 мотка меньше, чем заявлено выше.

* Расход на жилет будет меньше, чем на джемпер примерно на 3 мотка пряжи.

ИНСТРУМЕНТЫ

- спицы 6 мм на леске 60 (80) см (размер спиц подбирается индивидуально, важно попасть в рекомендованную плотность);
- спицы 4–4,5 мм на леске 40 (60) см (для горловины и манжет);
- крючок №3 (для заправки хвостиков);
- бросовая нить (2-3 метра) или [силиконовые тросики](#) для временного снятия;
- маркеры, ножницы.



ПЛОТНОСТЬ

Лицевая гладь поворотными рядами и по кругу.

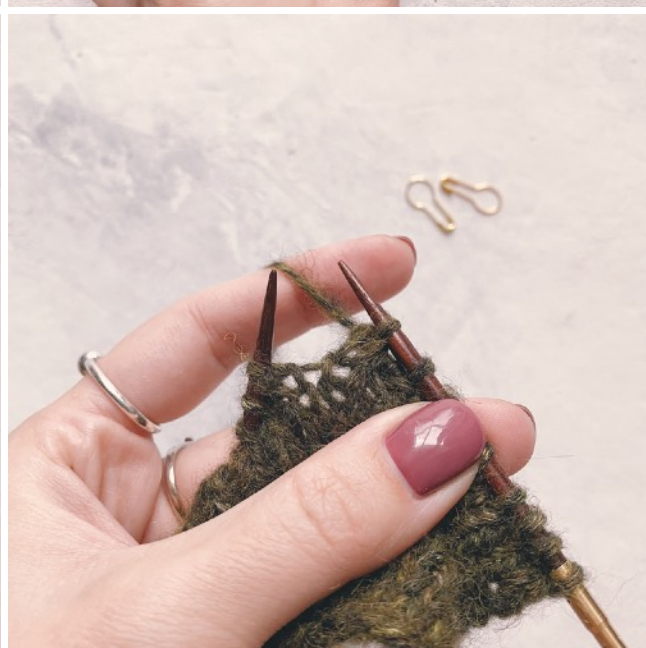
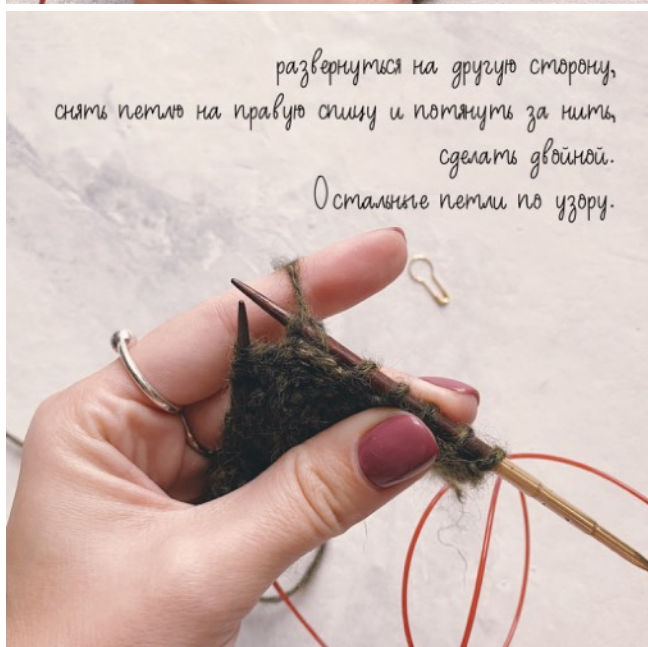
После ВТО: 16 петель x 23 ряда = 10 см x 10 см

СЛОВАРЬ

Чтобы все указанные ниже ссылки на видео открылись, необходимо зарегистрироваться на сайте **Школы вязания и творчества Атмосфера** <https://schoolknitting.ru/tech> и добавить обучающие блоки в личный кабинет (см. инструкцию на сайте).

ТЕХНИКА	QR КОД ДЛЯ БЫСТРОГО ПЕРЕХОДА НА СТРАНИЦУ
Классический набор петель — видео выполнения см. тут https://schoolknitting.ru/tech/tech-2-klassicheskiy-nabor-petel	
Кромочные — в лицевом ряду первая снимается, последняя провязывается изнаночной. В изнаночном - первая снимается, последняя провязывается изнаночной. Следить, чтобы края получались без узелков. Видео выполнения см. тут: https://schoolknitting.ru/tech/tech-0-klassicheskaya-kromka-prostaya	

ТЕХНИКА	QR КОД ДЛЯ БЫСТРОГО ПЕРЕХОДА НА СТРАНИЦУ
<p>Резинка 1x1 — *1 лиц.п., 1 изн.п.* повторять от *и до *. Видео выполнения см. тут: https://schoolknitting.ru/tech/tech-6-rezinka-1h1</p>	
<p>Лицевая гладь — лицевой ряд вяжется лиц.п. Видео выполнения см. тут: https://schoolknitting.ru/tech/tech-6-litsevaya-glad</p>	
<p>Убавка вправо — 2 вместе вправо — провязать 2 петли вместе за переднюю стенку. Видео выполнения см. тут https://schoolknitting.ru/tech/tech-8-ubavlenie-odnoy-petli-s-naklonom-vpravo-i-vlevo</p> <p>Убавка влево — 2 вместе влево — первую петлю снять на правую спицу не провязанной, вторую петлю провязать лицевой и первую петлю накинуть на вторую.</p>	
<p>Прибавка (влево или вправо) — прибавление из скрещенного накида. Обратный и прямой накид в следующем ряду провязать скрещенной петлей. Видео выполнения см. тут https://schoolknitting.ru/tech/tech-7-pribavleniya-petel-iz-skreschennogo-nakida</p>	
<p>Укороченные ряды — выполняются немецким способом. Для этого необходимо вязать до точки разворота по узору, далее переворачивать полотно на другую сторону и вязать в обратном направлении.</p> <p>При развороте первую петлю в месте разворота снимать на правую спицу, и рабочую нить тянуть за работу (перед работой - в изнаночных петлях) до тех пор, пока эта петля не станет двойной, дальше ряд вяжется по узору. В следующем ряду эта Двойная петля (2 половинки петли) провязывается одной петлей по узору (лицевой или изнаночной).</p>	
<p>Интарсия — разновидность многоцветного вязания. Используется для вязания цветных участков. Каждый участок цвета вяжется от своего клубка, при смене цветов рабочие нити переплетаются определенным образом. Более подробно процесс показан в ВИДЕО-ЭКСКУРСИИ</p>	



ПОРЯДОК РАБОТЫ

Создание изделия начинается с нижнего края. Перед и спинка вяжутся по-отдельности поворотными рядами, разными деталями. Перед содержит технику интарсия, спинка - однотонная лицевая гладь.

Выполняется классический набор петель, отвязывается несколько сантиметров резинки 1x1. Этот участок вяжется на спицах на 1-2 мм меньше по размеру, чем основной.

Далее меняются спицы на основной размер. И идет переход на основное полотно тела. Вяжется по прямой до зоны подрезов. Затем происходит формирование пройм, скосов плеч и вырезов горловины. Затем следует сборка плечевых и боковых швов.

После этого идет обработка выреза горловины, обвязка резинкой 1x1.

Затем вяжутся рукава, сначала укороченными рядами вывязываются окаты, далее вязание идет по кругу и формируются убавки вдоль линии воображаемого шва рукава. В финале вяжется резинка, заправляются все хвостики и производится процесс ВТО.

Вместо рукавов можно выполнить обвязку пройм с помощью резинки 1x1, превратив изделие в жилет.

НАЧАЛО РАБОТЫ

[ВИДЕО-ЭКСКУРСИЯ ТУТ](#) - 75-ти минутное видео с этапами вязания изделия.

[ГРАФИЧЕСКАЯ СХЕМА. ПЕРЕД](#)

ПЕРЕД

Набрать 107/125 петель на спицы 4-4,5 мм на леске 60 (80) см классическим способом.
(Видео выполнения тут: <https://schoolknitting.ru/tech/tech-2-klassicheskiy-nabor-petel>).

Провязать первый ряд (изнаночный): кром., *1 изн.п., 1 лиц.п.* - повторить от * до * всего 52/61 раза, 1 изн.п., кром.

Далее будет чередование двух рядов резинки 1x1, лицевого и изнаночного.

1 р (лицевая сторона полотна): кром., *1 лиц.п., 1 изн.п.* - повторить от * до * всего 52/61 раза, 1 лиц.п., кром.

2 р (изнаночная сторона полотна): кром., *1 изн.п., 1 лиц.п.* - повторить от * до * всего 52/61 раза, 1 изн.п., кром.

Повторить ряды 1-2 всего 5 раз, что соответствует примерно 4-4,5 см.

Перейти на спицы 6 мм на леске 60 (80) см. Далее начинается вязание переда лицевой гладью с техникой интарсия. Для удобства нумерация рядов начинается сначала.

ВНИМАНИЕ!

- В порядном описании далее описана полноценная длина изделия, что соответствует 67/70 см от основания шеи до нижнего края изделия (при учете попадания в плотность).
- Если хочется выполнить укороченный вариант, то после отвязывания резинки внизу изделия необходимо переместиться на 43/47 ряд, пропустив первый ярус сердец схемы. Расчетная длина изделия получится 49/52 см. При желании после резинки добавить несколько рядов лицевой гладью, а уже потом приступить к технике интарсия. Аналогично поступить с количеством рядов при вязании спинки.
- Пряжа Touch me Aura yarns обладает повышенной подвижностью, учитывать это при добавлении и убавлении рядов.

ВАЖНО!

- В порядном описании основной цвет обозначен **Цвет 1**, цвет сердец - **Цвет 2**.
- В участках интарсии полотно разделено на зоны, которые вяжутся несколькими рабочими нитями/мотками. Далее по тексту и в графической схеме они обозначены. Для цвета основы - А, Б и тд. Для цвета сердец - X, Y и тд. См. [Графическую схему](#) и [Видео-экскурсию](#).

1-2/1-6 р: лицевая гладь

С 3/7 р. вводится Цвет 2 и добавляются новые рабочие нити Цвета 1.

3/7 р: Цвет 1, осн. моток: кром., 34/42 лиц.п., Цвет 2, моток Х: 1 лиц.п., Цвет 1, моток А: 35/37 лиц.п., Цвет 2, моток Y: 1 лиц.п., Цвет 1, моток Б: 34/42 лиц.п., кром.

4/8 р: Цвет 1, осн. моток: кром., 34/42 изн.п., Цвет 2, моток Х: 1 изн.п., Цвет 1, моток А: 35/37 изн.п., Цвет 2, моток Y: 1 изн.п., Цвет 1, моток Б: 34/42 изн.п., кром.

5/9 р: Цвет 1, осн. моток: кром., 33/41 лиц.п., Цвет 2, моток Х: 3 лиц.п., Цвет 1, моток А: 33/35 лиц.п., Цвет 2, моток Y: 3 лиц.п., Цвет 1, моток Б: 33/41 лиц.п., кром.

6/10 р: Цвет 1, осн. моток: кром., 33/41 изн.п., Цвет 2, моток Х: 3 изн.п., Цвет 1, моток А: 33/35 изн.п., Цвет 2, моток Y: 3 изн.п., Цвет 1, моток Б: 33/41 изн.п., кром.

7/11 р: Цвет 1, осн. моток: кром., 32/40 лиц.п., Цвет 2, моток Х: 5 лиц.п., Цвет 1, моток А: 31/33 лиц.п., Цвет 2, моток Y: 5 лиц.п., Цвет 1, моток Б: 32/40 лиц.п., кром.

8/12 р: Цвет 1, осн. моток: кром., 32/40 изн.п., Цвет 2, моток Х: 5 изн.п., Цвет 1, моток А: 31/33 изн.п., Цвет 2, моток Y: 5 изн.п., Цвет 1, моток Б: 32/40 изн.п., кром.

9/13 р: Цвет 1, осн. моток: кром., 31/39 лиц.п., Цвет 2, моток Х: 7 лиц.п., Цвет 1, моток А: 29/31 лиц.п., Цвет 2, моток Y: 7 лиц.п., Цвет 1, моток Б: 31/39 лиц.п., кром.

10-12/14-16 р: по аналогии.

13/17 р: Цвет 1, осн. моток: кром., 30/38 лиц.п., Цвет 2, моток Х: 9 лиц.п., Цвет 1, моток А: 27/29 лиц.п., Цвет 2, моток Y: 9 лиц.п., Цвет 1, моток Б: 30/38 лиц.п., кром.

14-16/18-20 р: по аналогии.

17/21 р: Цвет 1, осн. моток: кром., 29/37 лиц.п., Цвет 2, моток Х: 11 лиц.п., Цвет 1, моток А: 25/27 лиц.п., Цвет 2, моток Y: 11 лиц.п., Цвет 1, моток Б: 29/37 лиц.п., кром.



18-20/22-24 р: по аналогии.

21/25 р: Цвет 1, осн. моток: кром., 28/36 лиц.п., Цвет 2, моток Х: 13 лиц.п., Цвет 1, моток А: 23/25 лиц.п., Цвет 2, моток Y: 13 лиц.п., Цвет 1, моток Б: 28/36 лиц.п., кром.

22-24/26-28 р: по аналогии.

25/29 р: Цвет 1, осн. моток: кром., 27/35 лиц.п., Цвет 2, моток Х: 15 лиц.п., Цвет 1, моток А: 21/23 лиц.п., Цвет 2, моток Y: 15 лиц.п., Цвет 1, моток Б: 27/35 лиц.п., кром.

26-28/30-32 р: по аналогии.

29/33 р: Цвет 1, осн. моток: кром., 26/34 лиц.п., Цвет 2, моток Х: 17 лиц.п., Цвет 1, моток А: 19/21 лиц.п., Цвет 2, моток Y: 17 лиц.п., Цвет 1, моток Б: 26/34 лиц.п., кром.

30-36/34-40 р: по аналогии.

С 37/41 р. добавляются новые рабочие нити Цвета 1 и Цвета 2.

37/41 р: Цвет 1, осн. моток: кром., 26/34 лиц.п., Цвет 2, моток Х: 8 лиц.п., Цвет 1, моток В: 1 лиц.п., Цвет 2, моток Z: 8 лиц.п., Цвет 1, моток А: 19/21 лиц.п., Цвет 2, моток Y: 8 лиц.п., Цвет 1, моток Г: 1 лиц.п., Цвет 2, моток W: 8 лиц.п., Цвет 1, моток Б: 26/34 лиц.п., кром.

38/42 р: Цвет 1, моток Б: кром., 27/35 изн.п., Цвет 2, моток W: 7 изн.п., Цвет 1, моток Г: 1 изн.п., Цвет 2, моток Y: 7 изн.п., Цвет 1, моток А: 21/23 изн.п., Цвет 2, моток Z: 7 изн.п., Цвет 1, моток В: 1 изн.п., Цвет 2, моток Х: 7 изн.п., Цвет 1, осн. моток: 27/35 изн.п., кром.

39/43 р: Цвет 1, осн. моток: кром., 27/35 лиц.п., Цвет 2, моток Х: 6 лиц.п., Цвет 1, моток В: 3 лиц.п., Цвет 2, моток Z: 6 лиц.п., Цвет 1, моток А: 21/23 лиц.п., Цвет 2, моток Y: 6 лиц.п., Цвет 1, моток Г: 3 лиц.п., Цвет 2, моток W: 6 лиц.п., Цвет 1, моток Б: 27/35 лиц.п., кром.

40/44 р: Цвет 1, моток Б: кром., 28/36 изн.п., Цвет 2, моток W: 5 изн.п., Цвет 1, моток Г: 3 изн.п., Цвет 2, моток Y: 5 изн.п., Цвет 1, моток А: 23/25 изн.п., Цвет 2, моток Z: 5 изн.п., Цвет 1, моток В: 3 изн.п., Цвет 2, моток Х: 5 изн.п., Цвет 1, осн. моток: 28/36 изн.п., кром.

41/45 р: Цвет 1, осн. моток: кром., 28/36 лиц.п., Цвет 2, моток Х: 4 лиц.п., Цвет 1, моток В: 5 лиц.п., Цвет 2, моток Z: 4 лиц.п., Цвет 1, моток А: 23/25 лиц.п., Цвет 2, моток Y: 4 лиц.п., Цвет 1, моток Г: 5 лиц.п., Цвет 2, моток W: 4 лиц.п., Цвет 1, моток Б: 28/36 лиц.п., кром.

42/46 р: Цвет 1, моток Б: кром., 29/37 изн.п., Цвет 2, моток W: 2 изн.п., Цвет 1, моток Г: 7 изн.п., Цвет 2, моток Y: 2 изн.п., Цвет 1, моток А: 25/27 изн.п., Цвет 2, моток Z: 2 изн.п., Цвет 1, моток В: 7 изн.п., Цвет 2, моток Х: 2 изн.п., Цвет 1, осн. моток: 29/37 изн.п., кром.

43/46 р: Цвет 1, осн. моток: кром., 105/123 лиц.п., кром.

44/47 р: Цвет 1, осн. моток: кром., 105/123 изн.п., кром.

Далее начинается второй ярус сердец, их в полотне будет 3 штуки. Они вяжутся аналогичным образом до начала формирования пройм. Следовать [графической схеме](#).

45/49 р: Цвет 1, осн. моток: кром., 16/23 лиц.п., Цвет 2, моток Х: 1 лиц.п., Цвет 1, моток А: 35/37 лиц.п., Цвет 2, моток Y: 1 лиц.п., Цвет 1, моток Д: 35/42 лиц.п., Цвет 2, моток U: 1 лиц.п., Цвет 1, моток Б: 16/23 лиц.п., кром.

ПЕРЕД. ПРОЙМЫ

81 р. (лиц. ряд): провязать первые 4 петли ряда и сразу снять их на бросовую нить или тросик - петли будущего подреза, следующие 99/117 лиц.п. по рисунку (6/12 лиц.п., 15/17 лиц.п. сердца, 21 лиц.п., 15/17 лиц.п. сердца, 21 лиц.п., 15/17 лиц.п. сердца, 6/12 лиц.п.), последние 4 петли ряда снять на бросовую нить или тросик, не провязывая. Далее происходит разворот на изнаночную сторону и продолжается поворотное вязание.

Для удобства нумерация рядов начинается сначала.

1 р. (изн. ряд): кром., 97/115 изн.п. по рисунку, кром.

2 р: кром., 1 лиц.п., убавка влево, 91/109 лиц.п. по рисунку (3/8 лиц.п., 13/17 лиц.п. сердца, 23/21 лиц.п., 13/17 лиц.п. сердца, 23/21 лиц.п., 13/17 лиц.п. сердца, 6/8 лиц.п.), убавка вправо, 1 лиц.п., кром.

3 р: кром., 95/113 изн.п. по рисунку, кром.

4 р: кром., 1 лиц.п., убавка влево, 89/107 лиц.п. по рисунку (-/8 лиц.п., -/15 лиц.п. сердца, -/23 лиц.п., -/15 лиц.п. сердца, -/23 лиц.п., -/15 лиц.п. сердца, -/8 лиц.п.), убавка вправо, 1 лиц.п., кром.

5 р: кром., 93/111 изн.п. по рисунку, кром.

6 р (1 размер): кром., 1 лиц.п., убавка влево, 87 лиц.п. по рисунку (25 лиц.п., 1 лиц.п. сердца, 35 лиц.п., 1 лиц.п. сердца, 25 лиц.п.), убавка вправо, 1 лиц.п., кром.

6 р (2 размер): кром., 1 лиц.п., убавка влево, 105 лиц.п. по рисунку (8 лиц.п., 13 лиц.п. сердца, 25 лиц.п., 17 лиц.п. сердца, 25 лиц.п., 13 лиц.п. сердца, 8 лиц.п.), убавка вправо, 1 лиц.п., кром.

7 р: кром., 91/109 изн.п. по рисунку, кром.

8 р: кром., 91/109 лиц.п. по рисунку, кром.

9 р: кром., 91/109 изн.п. по рисунку, кром.

10 р: кром., 1 лиц.п., убавка влево, 85/103 лиц.п., убавка вправо, 1 лиц.п., кром.

11 р: кром., 89/107 изн.п. по рисунку, кром.

Провязать **12-19/12-23 р. лиц. гладью по рисунку.** Далее вязать лиц. гладью, делая прибавки в указанных рядах:

20/24 р: кром., 2 лиц.п., прибавка вправо, 85/103 лиц.п., прибавка влево, 2 лиц.п., кром.

28/32 р: кром., 2 лиц.п., прибавка вправо, 87/105 лиц.п., прибавка влево, 2 лиц.п., кром.

34/38 р: кром., 2 лиц.п., прибавка вправо, 89/107 лиц.п., прибавка влево, 2 лиц.п., кром.

38/42 р: кром., 2 лиц.п., прибавка вправо, 91/109 лиц.п., прибавка влево, 2 лиц.п., кром.

42/46 р: кром., 2 лиц.п., прибавка вправо, 93/111 лиц.п., прибавка влево, 2 лиц.п., кром.

46/50 р: кром., 2 лиц.п., прибавка вправо, 95/113 лиц.п., прибавка влево, 2 лиц.п., кром.

47/51 р: кром., 101/119 изн.п., кром.

Всего на спицах 103/121 петля.

Далее формируется вырез горловины на участке лиц. глади и скосы плеч.

ПЕРЕД. ПРАВОЕ ПЛЕЧО

Правое плечо переда находится на левой стороне (как изделие сидит на теле), а левое – на правом.

48/54 р. (лиц. ряд): кром., 2 лиц.п., прибавка вправо, 43/52 лиц.п., разворот.

49/55 р. (изн. ряд): Снять петлю и сделать ее двойной, 45/54 изн.п., кром.

50/56 р: кром., 41/49 лиц.п., разворот.

51/57 р: Снять петлю и сделать ее двойной, 40/48 изн.п., кром.

52/58 р: кром., 37/45 лиц.п., разворот.

53/59 р: Снять петлю и сделать ее двойной, 30/38 изн.п., разворот.

54/60 р: Снять петлю и сделать ее двойной, 27/35 лиц.п., разворот.

55/61 р: Снять петлю и сделать ее двойной, 22/28 изн.п., разворот.

56/62 р: Снять петлю и сделать ее двойной, 21/27 лиц.п., разворот.

57/63 р: Снять петлю и сделать ее двойной, 16/20 изн.п., разворот.

58/64 р: Снять петлю и сделать ее двойной, 14/18 лиц.п., кром.

59/65 р: кром., 10/12 изн.п., разворот.

60/66 р: Снять петлю и сделать ее двойной, 9/11 лиц.п., кром.

61/67 р: кром., 5 изн.п., разворот.

62/68 р: Снять петлю и сделать ее двойной, 4 лиц.п., кром.

63/69 р: кром., 31/39 изн.п. (двойные петли провязать как одинарные изнаночными), кром.

Плечо заканчивается 63/69 рядом.

33/41 петли плеча снять на бросовую нить или тросик. Отрезать рабочую нить, оставив небольшой кончик (12-15 см).

25/26 петель (14+11/15+11) правой части и центра горловины временно снять на бросовую нить (обозначено на графической схеме), двойные петли на горловине остаются не провязанные. Перейти к вязанию второго плеча.

ПЕРЕД. ЛЕВОЕ ПЛЕЧО

Присоединить новую нить Цвета 1 на лицевой стороне левее снятых на бросовую нить петель горловины. Начать вязание с лицевой петли, провязав ее.

48/54 р. (лиц. ряд): кром., 42/51 лиц.п., прибавка влево, 2 лиц.п., кром.

49/55 р: кром., 41/49 изн.п., разворот.

50/56 р: Снять петлю и сделать ее двойной, 40/48 лиц.п., кром.

51/57 р: кром., 37/45 изн.п., разворот.

52/58 р: Снять петлю и сделать ее двойной, 30/38 лиц.п., разворот.

53/59 р: Снять петлю и сделать ее двойной, 27/35 изн.п., разворот.

54/60 р: Снять петлю и сделать ее двойной, 22/28 лиц.п., разворот.

55/61 р: Снять петлю и сделать ее двойной, 21/27 изн.п., разворот.

56/62 р: Снять петлю и сделать ее двойной, 16/20 лиц.п., разворот.

57/63 р: Снять петлю и сделать ее двойной, 14/18 изн.п., кром.

58/64 р: кром., 10/12 лиц.п., разворот.

59/65 р: Снять петлю и сделать ее двойной, 9/11 изн.п., кром.

60/66 р: кром., 5 лиц.п., разворот.

61/67 р: Снять петлю и сделать ее двойной, 4 изн.п., кром.

62/68 р: кром., 31/39 лиц.п. (двойные петли провязать как одинарные лицевыми), кром.

Плечо заканчивается 62/68 рядом.

33/41 петель плеча снять на бросовую нить или тросик. Отрезать рабочую нить, оставив небольшой кончик (12-15 см).

14/15 петель левой части горловины временно снять на бросовую нить к остальным петлям горловины, **двойные петли остаются не провязанные.**

Перейти к вязанию спинки поворотными рядами с последующим формированием выреза горловины и скосов плеч.

СПИНКА

ГРАФИЧЕСКАЯ СХЕМА. СПИНКА

Набрать 107/125 петель на спицы 4-4,5 мм на леске 60 (80) см классическим способом.
(Видео выполнения тут: <https://schoolknitting.ru/tech/tech-2-klassicheskiy-nabor-petel>).

Провязать первый ряд (изнаночный): кром., *1 изн.п., 1 лиц.п.* - повторить от * до * всего 52/61 раза, 1 изн.п., кром.

Далее будет чередование двух рядов резинки 1x1, лицевого и изнаночного.

1 р (лицевая сторона полотна): кром., *1 лиц.п., 1 изн.п.* - повторить от * до * всего 89/101 раз, 1 лиц.п., кром.

2 р (изнаночная сторона полотна): кром., *1 изн.п., 1 лиц.п.* - повторить от * до * всего 89/101 раз, 1 изн.п., кром.

Повторить ряды 1-2 всего 5 раз, что соответствует примерно 4-4,5 см.

Перейти на спицы 6 мм на леске 60 (80) см. Провязать лицевой гладью 80 рядов Цветом 1.

Далее перейти к формированию пройм.

81 р. (лиц. ряд): провязать первые 4 петли ряда и сразу снять их на бросовую нить или тросик - петли будущего подреза, провязать 99/117 лиц.п., последние 4 петли ряда снять на бросовую нить или тросик, не провязывая. Далее происходит разворот на изнаночную сторону и продолжается поворотное вязание.

Для удобства нумерация рядов начинается сначала.

1 р. (изн. ряд): кром., 97/115 изн.п., кром.

2 р.: кром., 1 лиц.п., убавка влево, 91/109 лиц.п., убавка вправо, 1 лиц.п., кром.

3 р.: кром., 95/113 изн.п., кром.

4 р.: кром., 1 лиц.п., убавка влево, 89/107 лиц.п., убавка вправо, 1 лиц.п., кром.

5 р.: кром., 93/111 изн.п., кром.

6 р.: кром., 1 лиц.п., убавка влево, 87/105 лиц.п., убавка вправо, 1 лиц.п., кром.

7 р.: кром., 91/109 изн.п., кром.

8 р.: кром., 91/109 лиц.п., кром.

9 р.: кром., 91/109 изн.п., кром.

10 р.: кром., 1 лиц.п., убавка влево, 85/103 лиц.п., убавка вправо, 1 лиц.п., кром.

11 р.: кром., 89/107 изн.п., кром.

12 р.: кром., 89/107 лиц.п., кром.

13 р.: кром., 89/107 изн.п., кром.

Повторить 12-13 р. еще 6 раз. **Всего на спицах 91/109 петля.**

Далее вязать 26-57 р. лиц. гладью, делая прибавки в 26, 34, 40, 44, 48, 52, 54 рядах для первого размера и в 30, 38, 44, 48, 52, 56, 60 рядах для второго размера. Прибавки идут во всех обозначенных рядах через 2 лиц.п. от кром. в начале и в конце лиц. ряда.

В начале ряда прибавка делается с наклоном вправо, в конце — влево.

Всего на спицах станет 105/123 петель.

Далее перейти к укороченным рядам плечевых скосов и формированию горловины.

СПИНКА. ПРАВОЕ ПЛЕЧО

58/64 р.: кром., 97/115 лиц.п., разворот.

59/65 р.: Снять петлю и сделать ее двойной, 90/108 изн.п., разворот.

60/66 р.: Снять петлю и сделать ее двойной, 38/47 лиц.п., разворот.

61/67 р.: Снять петлю и сделать ее двойной, 33/40 изн.п., разворот.

62/68 р.: Снять петлю и сделать ее двойной, 27/33 лиц.п., разворот.

63/69 р.: Снять петлю и сделать ее двойной, 22/26 изн.п., разворот.

64/70 р.: Снять петлю и сделать ее двойной, 18/22 лиц.п., разворот.

65/71 р.: Снять петлю и сделать ее двойной, 13/15 изн.п., разворот.

66/72 р.: Снять петлю и сделать ее двойной, 11/13 лиц.п., разворот.

67/73 р.: Снять петлю и сделать ее двойной, 6 изн.п., разворот.

68/74 р.: Снять петлю и сделать ее двойной, 4 лиц.п., кром.

69/75 р.: кром., 31/39 изн.п. (двойные петли провязать как одинарные изнаночными), кром.

Плечо заканчивается 69/75 рядом.

33/41 петли плеча снять на бросовую нить. Отрезать нить, оставив конец в 100-130 см.

26/27 петель (13+13/14+13) правой части и центра горловины временно снять на бросовую нить (обозначено на графической схеме), двойные петли на горловине остаются не провязанные. Перейти к вязанию второго плеча.

СПИНКА. ЛЕВОЕ ПЛЕЧО

Присоединить новую нить Цвета 1 на лицевой стороне левее снятых на бросовую нить петель горловины. Начать вязание с лицевой петли, провязав ее.

60/66 р.: кром., 33/40 лиц.п., разворот.

61/67 р.: Снять петлю и сделать ее двойной, 27/33 изн.п., разворот.

62/68 р.: Снять петлю и сделать ее двойной, 22/26 лиц.п., разворот.

63/69 р.: Снять петлю и сделать ее двойной, 18/22 изн.п., разворот.

64/70 р.: Снять петлю и сделать ее двойной, 13/15 лиц.п., разворот.

65/71 р.: Снять петлю и сделать ее двойной, 11/13 изн.п., разворот.

66/72 р.: Снять петлю и сделать ее двойной, 6 лиц.п., разворот.

67/73 р.: Снять петлю и сделать ее двойной, 4 изн.п., кром.

68/74 р.: кром., 31/39 лиц.п. (Двойные петли провязать как одинарные лицевыми), кром.

Плечо заканчивается 68/74 рядом.

33/41 петли плеча снять на бросовую нить. Отрезать нить, оставив конец в 100-130 см.

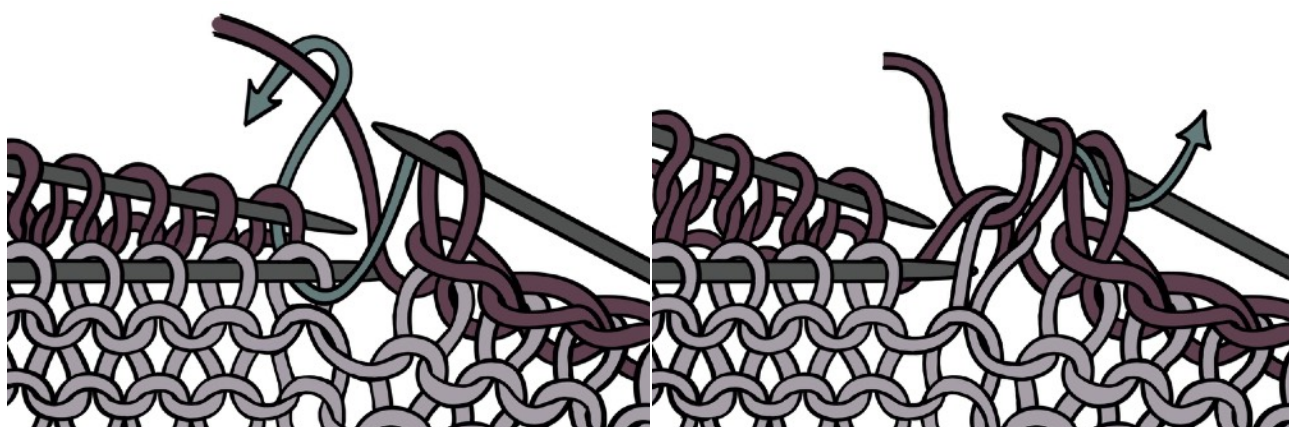
13/14 петель левой части горловины временно снять на бросовую нить к остальным петлям горловины, **двойные петли остаются не провязанные.**

СБОРКА ПЛЕЧ ИЗДЕЛИЯ

Распустить бросовые нити со скосов плеч, надеть открытые петли одного плеча на одну чулочную спицу (или спицу на леске), второго плеча - на вторую спицу.

Сшить плечи эластичным плечевым швом по изнаночной стороне (с двух спиц третьей). Не затягивать туго петли, чтобы шов не стянул плечо!

Начать процесс с внешней стороны плеча нитью, оставшейся от вязания. Провязывать попарно петли с двух спиц третьей, при этом закрывая их методом протяжки (классическое закрытие).



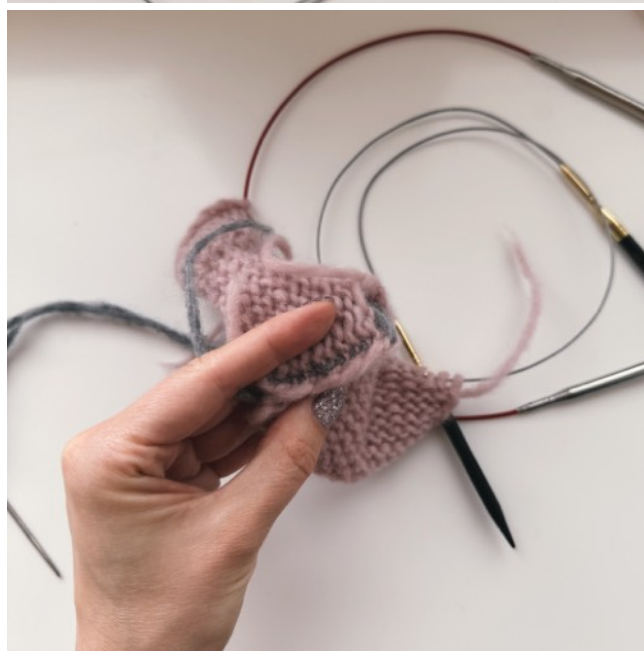
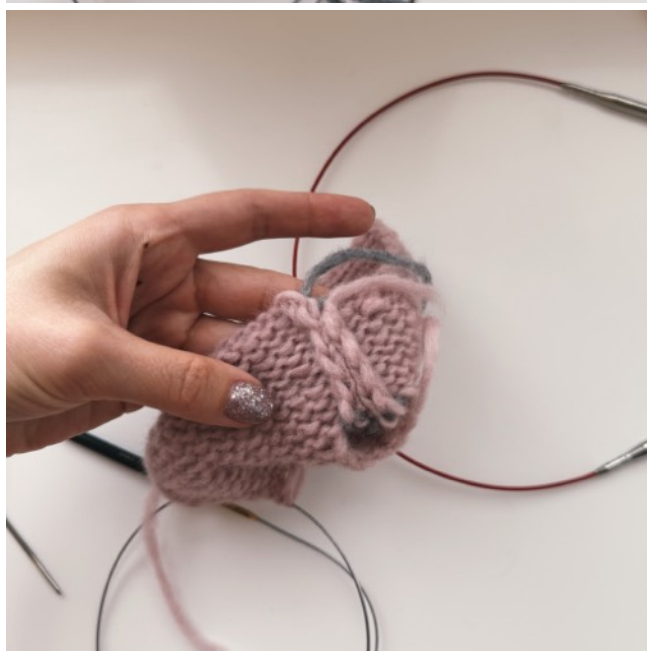
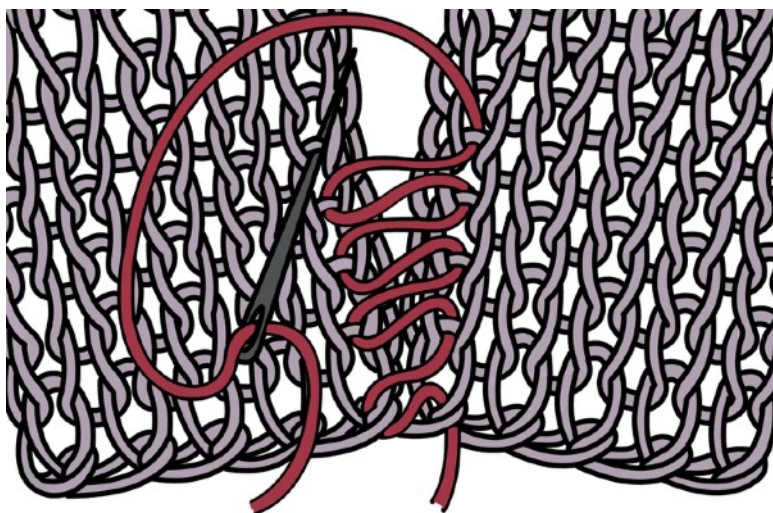


БОКОВЫЕ ШВЫ

Для соединения деталей переда и спинки использовать трикотажный вертикальный шов по лицевой глади.

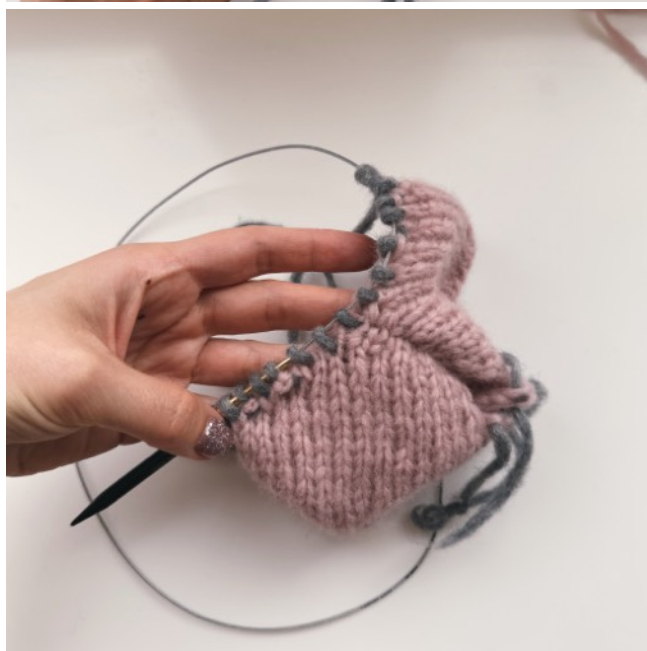
Сшиваются иглой следующие от краевых петли, поочередно подхватывая перемычки лицевых петель двух полотен. Шов проходит через центр петель переда и спинки, соединяя их визуально в полноценный ряд петель.

ВАЖНО! При сборке изделия четко совмещать детали. Начало процесса сборки по обеим сторонам изделия будет в зоне наборного ряда, движение снизу вверх, к подрезу.



ОБВЯЗКА ГОРЛОВИНЫ

- Взять спицы 4-4,5 мм на леске 40-60 см, посадить на инструмент все открытые петли горловины, включая двойные. Начать работу с правого плеча (как изделие сидит на теле).
- На лицевой стороне новой рабочей нитью основного цвета, справа от открытых петель спинки поднять из бокового вертикального участка 2 петли.
- Затем провязать **39/41** открытых петель горловины спинки резинкой 1x1. **При этом провязывать двойные петли по узору.** Начать процесс с лицевой петли.



- После открытых петель спинки поднять из бокового вертикального участка 6 петель.
- Затем провязать **39/41** открытых петель горловины переда резинкой 1х1. **При этом провязывать двойные петли по узору.**
- После открытых петель поднять из бокового вертикального участка еще 4 петли. Замкнуть петли в круг.

Всего в горловине 90/94 петель.

Провязать петли по кругу резинкой 1х1 - **10 рядов**, закрыть классическим способом. Следить, чтобы закрытие петель не стягивало горловину, но и не было слишком растянутым.



РУКАВА

Взять спицы 6 мм на леске 40 см или на длинной леске и новую рабочую нить.

Начать процесс набора петель рукава с закрытых петель подреза:

- Освободить петли подрезов от бросовой нити, посадить их на спицы. Отметить маркером начало круга посередине подреза.
- Новой рабочей нитью, начать провязывать левые петли подреза. Для этого КРОМОЧНУЮ петлю и следующую за ней провязать вместе - объединить 2 петли в 1. Далее лицевыми еще 2 петли.
- Затем поднять 1 петлю из переходного участка от петель подреза к вертикальному участку.
- Далее перейти на поднятие петель из кромочных спинки для правого рукава или переда для левого рукава, **шаг - из 1 кромочной 1 петля**, далее - аналогично петли из кромочных переда/спинки (при необходимости, отредактировать частоту набора, если получается меньше или больше).
- Далее поднять 1 петлю из переходного участка от пройм к подрезу и завершить оставшимися петлями подреза. Провязать их лицевыми. Последнюю КРОМОЧНУЮ снова провязать с соседней (предыдущей) петлей, объединив 2 петли в 1.

В итоге по петлям получится:

- 3/3 петли подреза
- 31/34 петля по спинке
- 29/32 петель по переду
- 3/3 петли подреза

Всего 68/74 петли.

После набора расчетного количества петель на рукава следует поворотное вязание небольшого участка - оката рукава. После него - круговое вязание с равномерными убавками вдоль линии воображаемого шва рукава (прописано по рядам ниже).

Для вязания жилета поднять петли, как описано выше, на спицы 4-4,5 мм на леске 40 см и провязать по кругу 10 рядов резинкой 1х1. Закрывать петли классическим способом.

ПРАВЫЙ РУКАВ

1 р: 41/45 лиц.п., разворот

2 р: Снять петлю и сделать ее двойной, 12/13 изн.п., разворот

3 р: Снять петлю и сделать ее двойной, 11/12 лиц.п., двойную петлю провязать лицевой, 6/7 лиц.п., разворот

4 р: Снять петлю и сделать ее двойной, 17/19 изн.п., двойную петлю провязать изнаночной, 7/7 изн.п., разворот

5 р: Снять петлю и сделать ее двойной, 24/26 лиц.п., двойную петлю провязать лицевой, 7/7 лиц.п., разворот

6 р: Снять петлю и сделать ее двойной, 31/33 изн.п., двойную петлю провязать изнаночной, 7/8 изн.п., разворот

7 р: Снять петлю и сделать ее двойной, 38/41 лиц.п., двойную петлю провязать лицевой, 7/7 лиц.п., разворот

8 р: Снять петлю и сделать ее двойной, 45/48 изн.п., двойную петлю провязать изнаночной, 7/8 изн.п., разворот

9 р: Снять петлю и сделать ее двойной, 52/56 лиц.п., двойную петлю провязать лицевой, 7/8 лиц.п.

10 р: 7/8 лиц.п., двойную петлю провязать лицевой, 60/65 лиц.п.

Перейти на круговое вязание лицевой гладью. Для удобства нумерация рядов начинается сначала.



1 - 6 р: все петли лицевыми.

7 р: 65/71 лиц.п., убавка влево, 1 лиц.п.

8 р: 1 лиц.п., убавка вправо, 64/70 лиц. п.

Повторить убавки по рукаву (с 1 по 8 ряды) еще 8 раз (всего 9 пар убавок в каждом 7-8 рядах).

Всего на спицах 50/56 петель.

73-80 р: все петли лицевыми.

При необходимости удлинить или укоротить рукава.

Далее взять спицы меньшего размера (4-4,5 мм) и перейти на резинку 1х1, провязать 10 рядов. Закрывать петли классическим способом.



ЛЕВЫЙ РУКАВ

1 р: 40/43 лиц.п., разворот

2 р: Снять петлю и сделать ее двойной, 12/13 изн.п., разворот

3 р: Снять петлю и сделать ее двойной, 11/12 лиц.п., двойную петлю провязать лицевой, 7/7 лиц.п., разворот

4 р: Снять петлю и сделать ее двойной, 18/19 изн.п., двойную петлю провязать изнаночной, 6/7 изн.п., разворот

5 р: Снять петлю и сделать ее двойной, 24/26 лиц.п., двойную петлю провязать лицевой, 7/8 лиц.п., разворот

6 р: Снять петлю и сделать ее двойной, 31/34 изн.п., двойную петлю провязать изнаночной, 7/7 изн.п., разворот

7 р: Снять петлю и сделать ее двойной, 38/41 лиц.п., двойную петлю провязать лицевой, 7/8 лиц.п., разворот

8 р: Снять петлю и сделать ее двойной, 45/49 изн.п., двойную петлю провязать изнаночной, 7/7 изн.п., разворот

9 р: Снять петлю и сделать ее двойной, 52/56 лиц.п., двойную петлю провязать лицевой, 7/8 лиц.п.

10 р: 7/8 лиц.п., двойную петлю провязать лицевой, 60/65 лиц.п.

Перейти на круговое вязание лицевой гладью. Для удобства нумерация рядов начинается сначала.

Далее повторить вязание правого рукава.

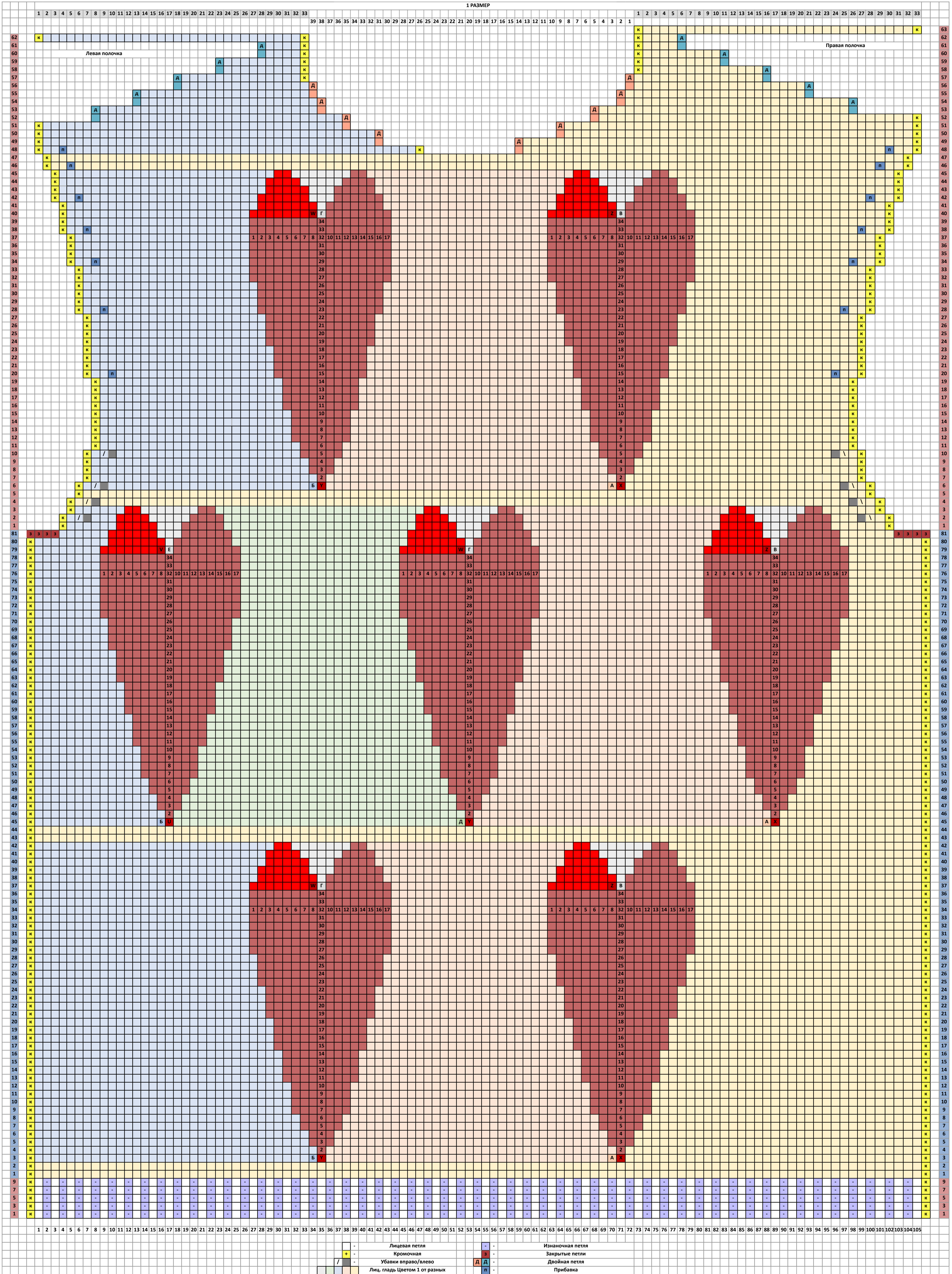
ЗАВЕРШЕНИЕ

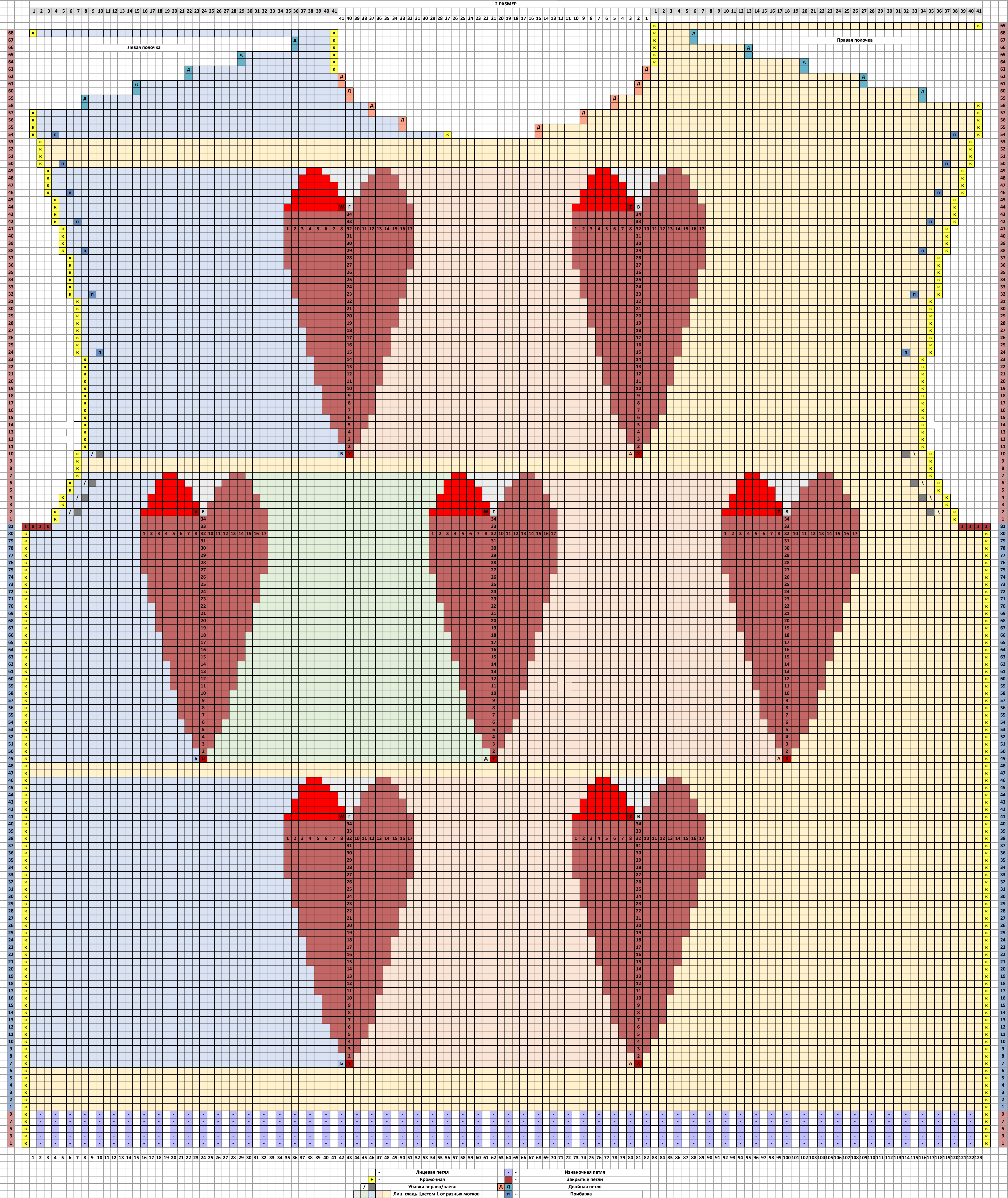
После окончания вязания заправить все хвостики с помощью крючка.

Постирать изделие в прохладной воде и высушить на ровной горизонтальной поверхности.

Вяжите с удовольствием, и ставьте хэштэг под своими фото **#ТАЧ_МАЙ_ХАРД** и активную ссылку на автора описания [@margarita.terekhova](https://www.instagram.com/margarita.terekhova)

Соберем красивую коллекцию!

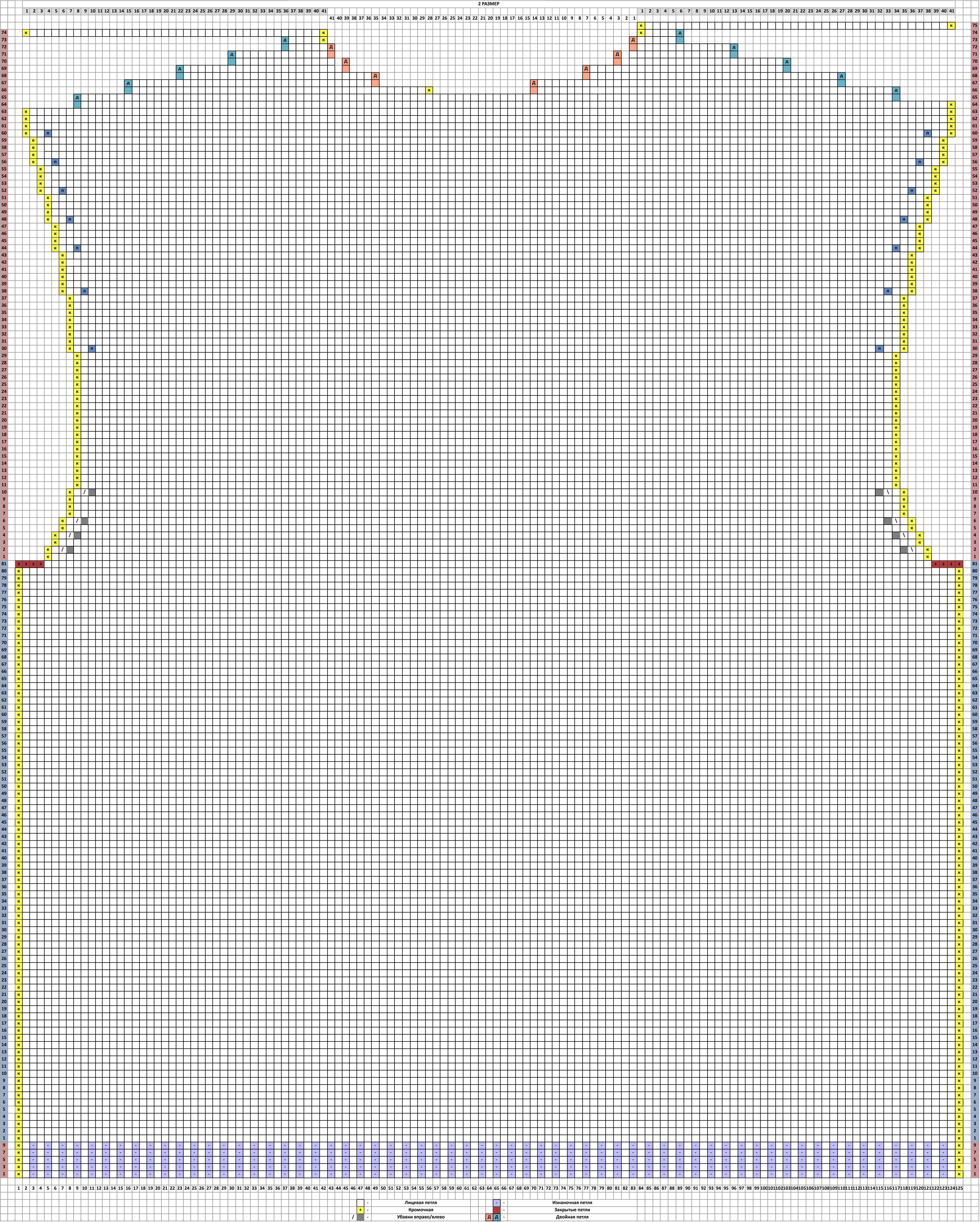




1 РАЗМЕР

Legend:

- Лицевая петля (Yellow square)
- + Кромочная (Blue square)
- / Убавки вправо/влево (Orange square)
- Изнаночная петля (Red square)
- Закрывать петли (Green square)
- Д Двойная петля (Dark green square)



Перейдя по данной ссылке, вы попадете в Яндекс диск и сможете просмотреть Видео-экскурсию по созданию изделия.
Для просмотра нужно хорошее качество интернета. Желаю хорошего просмотра!

<https://disk.yandex.ru/i/N7750OFytQKvBg>