

## Маль «Тилия»



**Материалы:** Дундага, 100% шерсть, расход 100 грамм, спицы №3,5-4. (зависит от вашей плотности вязания). Расход примерно 100 гр для размера 185 см в размахе.

**Плотность вязания:** 15 петель на 27 рядов = 10 см.

Состав пряжи может быть разным: шерсть 100%, смесовая шерсть, в качестве дополнительного компонента полиамид или шелк. Акрилсодержащая пряжа не будет держать блокировку. Мохеры также должны быть в составе с полиамидом или шелком. Кроме этого вязать можно и из Кауни, Дундага. Рекомендуемый метраж 400-1000 м / 100 гр. Но при этом, учитывайте, что чем меньше метраж, тем меньше повторов надо делать. И наоборот.

### Примечание:

- Первые и последние три петли ряда, кромочные петли, (обозначается **К**, В СХЕМЕ НЕ УКАЗАНЫ), всегда вяжутся лицевыми петлями и формируют край шали, первая петля не снимается, а вяжется лицевой, последняя петля так же вяжется лицевой, а не изнаночной как принято в обычном полотне;
- в схеме даны только лицевые ряды, изнаночные вяжутся по рисунку, кроме кромочных;
- схема представлена для одной половины шали, вторую часть после центральной петли вязать точно так же, читая схему справа налево. После повтора схемы три кромочных петли.
- размер шали может быть изменен, это легко регулируется путем провязывания четного количества фрагментов основного полотна (лиستиков), В оригинале провязано 8 листиков;
- протяжка вяжется следующим образом, 1 петлю снять, 1 лицевая, протянуть через снятую петлю;
- две петли вместе с наклоном вправо – две вместе за переднюю стенку; ,
- три вместе — снять две петли за переднюю стенку, 1 лицевая, протянуть через снятые петли.
- ЦП- центральная петля, вяжется на лицевой стороне как лицевая, на изнаночной стороне как изнаночная.
- 9 петель из трех: рабочей спицей подхватить три петли за переднюю стенку, спица вводится слева направо. Для того чтобы это легко было сделать, вам, либо надо вязать классическим способом, либо (если вы вяжете бабушкины петли) перевернуть по очереди три петли таким образом, чтобы левые дольки петель были впереди. Затем, не снимая петли со спицы провязать: 1 лицевая, накид, 1 лицевая накид и повторять таким образом до тех пор, пока у вас не будет 9 петель. На изнаночной стороне все 9 петель вяжутся отдельно изнаночными.
- Нет петли, пропускаете это место и вяжете следующий квадрат с петель.
- В 39 ряду в двух клетках стоят двойки. Вяжете 2 лицевые петли. (Такие обозначения обусловлены тем, что количество петель не вписалось в количество клеточек).

# Обозначения:

- Накид**

**Раппорт**

**9 петель из 3-х**
- Три петли вместе, снять две петли как лицевые за переднюю стенку, 1 лицевая, протянуть через снятые петли**
- Лицевая петля**
- Протяжка, 1 п снять как лицевую, 1 лицевая, протянуть через снятую петлю**
- Две петли вместе за переднюю стенку**
- Нет петли**
2
**2 лицевые**

## Начало работы:

Наберите 3 петли, провяжите 6 рядов платочной вязкой, после этого поверните вязание на 90 градусов и по боковой стороне ленточки, опускаясь сверху вниз, наберите 1 накид, 1 лицевая, 1 накид, введите в работу 3 набранных петли начала ленточки.

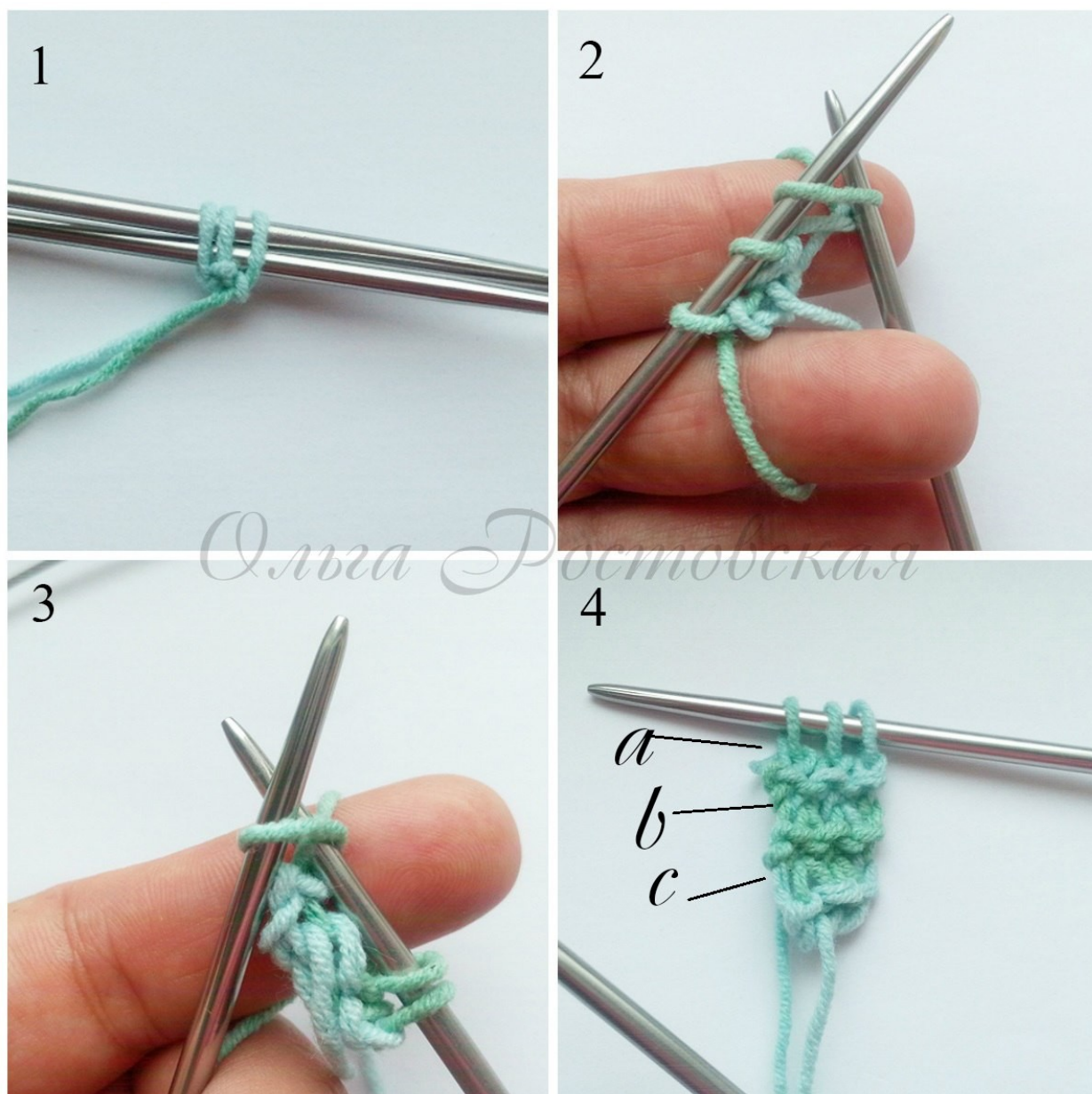
Перевернуть и провязать: кромочные (К), 3 изнаночные, К. **Итого 9 петель.**

Как начинать шаль с ленточки:

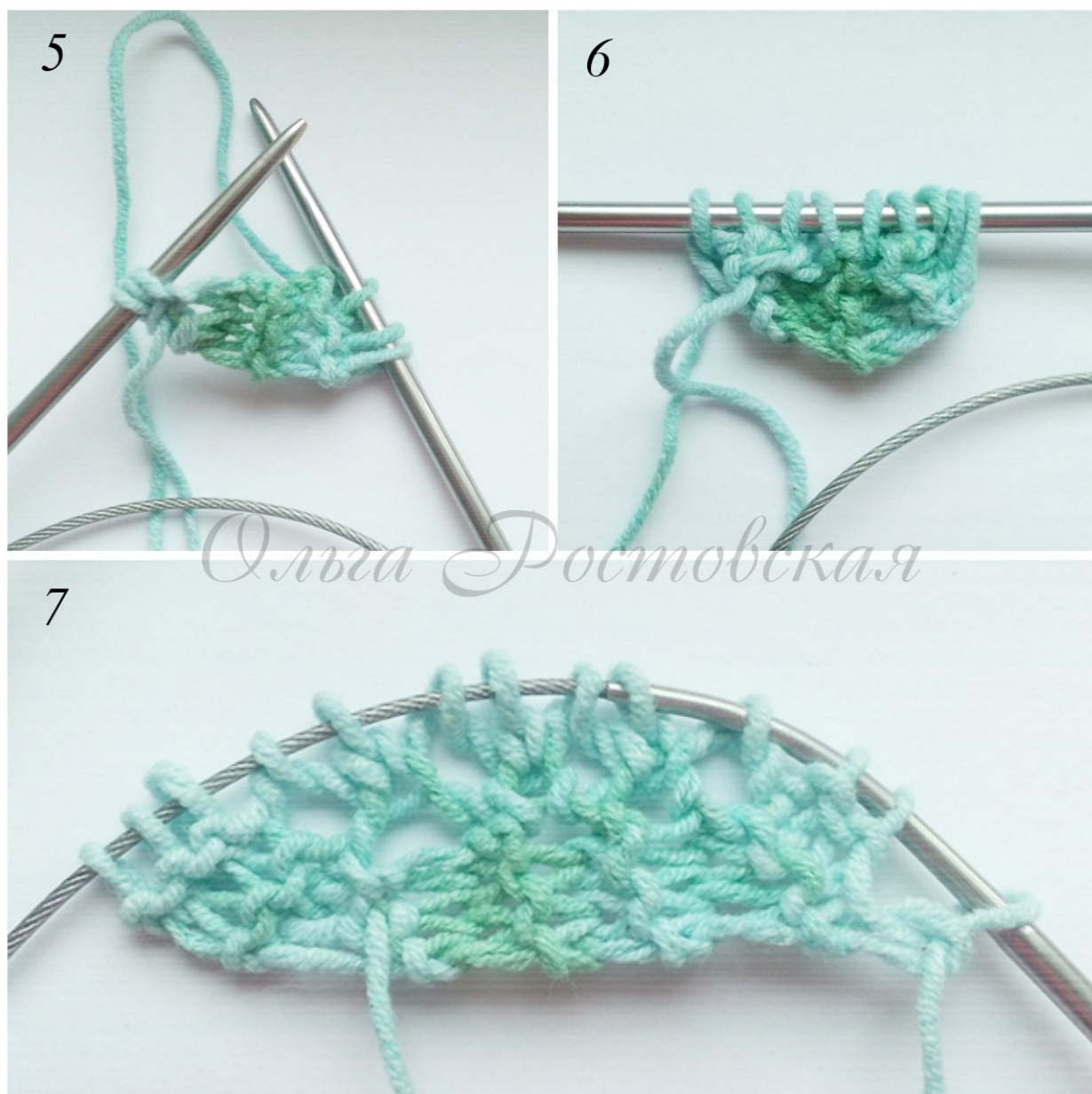
Многие треугольные шали начинаются с так называемой "ленточки". Ленточка представляет собой полоску платочной вязки, связанной на 3-5 петель (наиболее часто встречаемый вариант). "Ленточка" формирует полоску которая является основанием треугольника шли.

Набрать 3 петли на спицы (рис 1), начать вязать платочной вязкой, при этом первую и последнюю петли провязываем лицевой петлей (рис 2,3), провязав несколько рядов (6-9-12 и т.д.) получаем полосочку или "Ленточку" (рис 4).





На следующем этапе нам по боковой стороне "ленточки" необходимо набрать нужное количество петель, которое указано в инструкции к модели шали и затем включить петли края набора в работу, для этого обычно набирают петли на бросовую нить. Но я этого не делаю. Просто свободной спицей поддеваю по очереди три петельки с начального края (рис 5 левая спица). Так например для бактусов я набираю накид, 1 лиц, накид. При этом набираемые петли должны располагаться над "пролетом" между кромочными петельками (рис 3, a, b, c).



Далее начинаем вязать по схеме **Начало** 1 раз.

**1-й ряд:** Кромочные три петли (К), накид, 1 лиц., накид, **Центральная петля (ЦП)**, накид, 1 лиц., накид, К;

**2-ой и все изнаночные:** К, изнаночные петли до последних трех петель, К;

**3-й ряд:** К, накид, 3 лицевые, накид, **ЦП**, накид, 3 лицевые, накид, К;

**5-й ряд:** К, накид, 1 лиц., из 3-х вывязать 9 петель, 1 лиц., накид, **ЦП**, накид, 1 лиц., из 3-х вывязать 9 петель, 1 лиц., накид, К;

**7-й ряд:** К, накид, 2 вместе, 4 лиц., накид, 1 лиц., накид, 4 лиц., протяжка, накид, **ЦП**, накид, 2 вместе, 4 лиц., накид, 1 лиц., накид, 4 лиц., протяжка, накид, К;

**9-й ряд:** К, накид, две вместе, протяжка, 1 лиц., две вместе, накид, 1 лиц., накид, протяжка, 1 лиц., две вместе, протяжка, накид, **ЦП**, накид, две вместе,

протяжка, 1 лиц., две вместе, накид, 1 лиц., накид, протяжка, 1 лиц., две вместе, протяжка, накид, **К**;

Далее с 11 по 26 ряды вязать по схеме. Начало шали вязать 1 раз.

После того, как вы провязали первую часть, переходите к **Основной Части**.

27-48 ряды повторять нужное количество раз.

В оригинале связано 4 повтора листиков.

Памятка:

Как узнать, много ли еще надо провязать?

**Берём метр или сантиметр, раскладываем на столе. Берём шаль в области центральной петли за кромку и другой рукой за кромку в районе спицы, там, где петли на рабочей спице. Натягиваем кромку между рук и прикладываем к сантиметру. В результате вы получили пол длины размаха. Осталось умножить на два и прикинуть примерный размер шали + кайма.**

Итак: вяжем согласно схеме, повторяя нужное количество листиков до 49 изнаночного ряда.

**Кайма:**

Вязать 1-13 ряды 1 раз.

Заканчивать шаль следует изнаночным рядом, а закрывать на лицевой стороне.

### **Завершение работы**

Закрывать шаль следующим образом. На лицевой стороне крючком №4-5 провязать первые две петли вместе, сделать воздушную петлю, подхватить следующую петлю со спицы, провязать вместе, снова сделать одну воздушную петлю и таким образом закрыть все петли. Замочить шаль в теплой воде с моющим средством, заблокировать на ровной поверхности, натянув хорошо кончики. Внимательно посмотрите на фото и натяните кончики в правильном месте. Сушить не менее 12 часов.

**СХЕМА** дана в самом конце, долистайте пожалуйста))))))





*Ольга Ростовская*  
*Вязание шали*

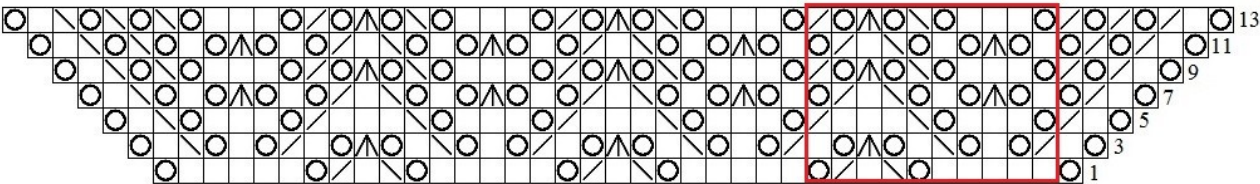


*Ольга Ростовская*  
*Вязаные шали*

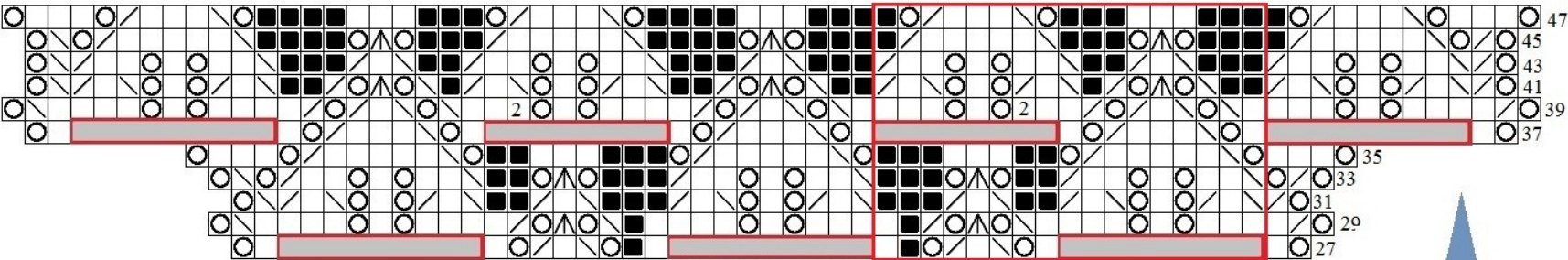




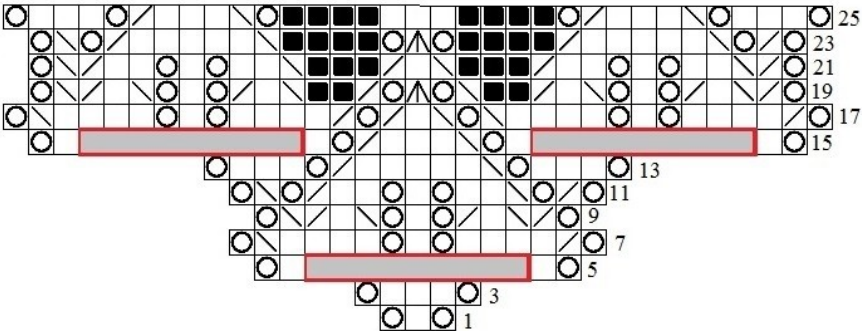
Кайма



Основная часть



Начало



Направление  
вязания