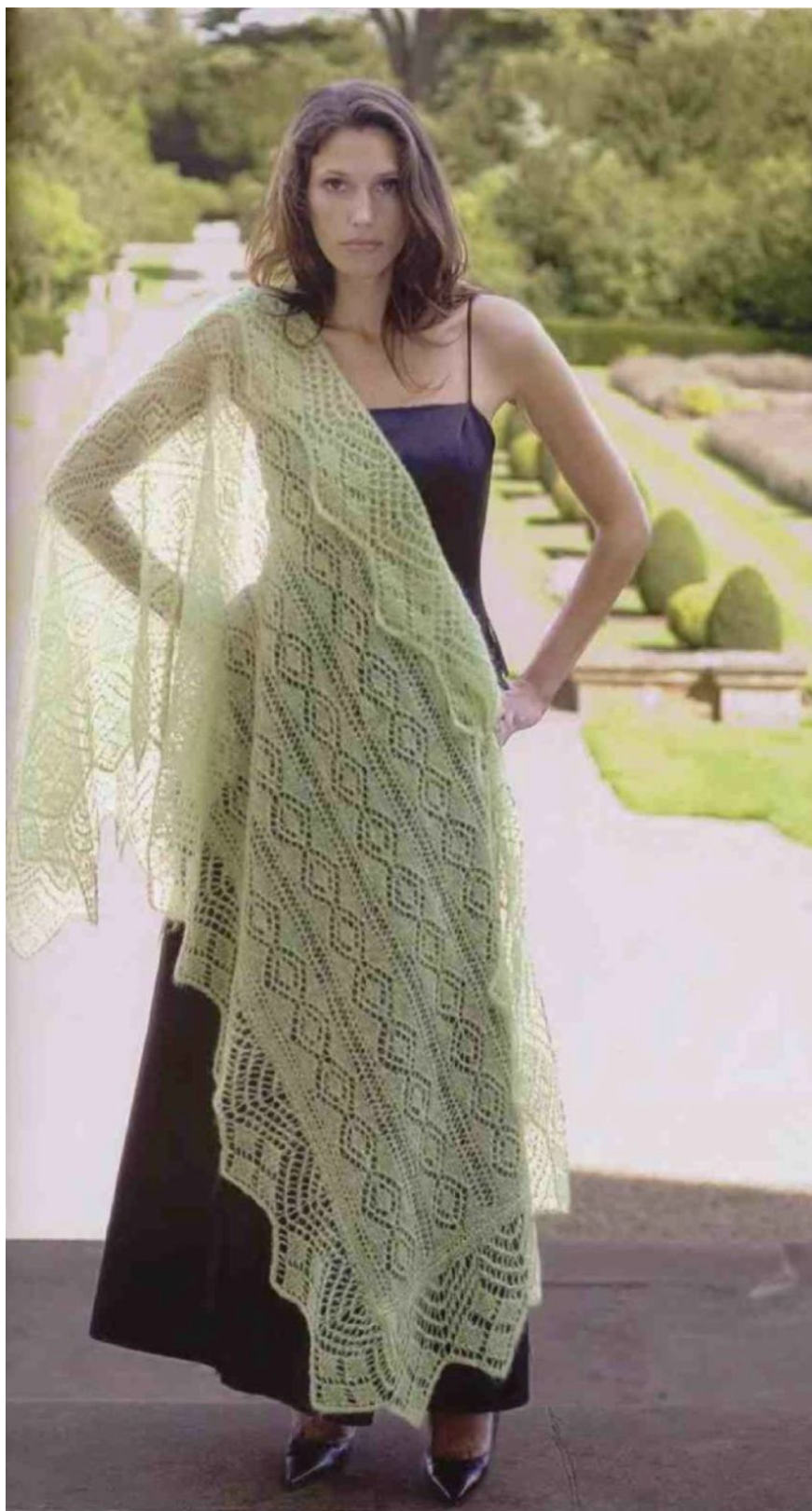


Палантин “Кружево и полосы”

из книги “Victorian Lace Today” by Jane Sowerby

(“Викторианские кружева в современном прочтении”), стр. 157



Размер палантина: 91,5 x 218,5 см.

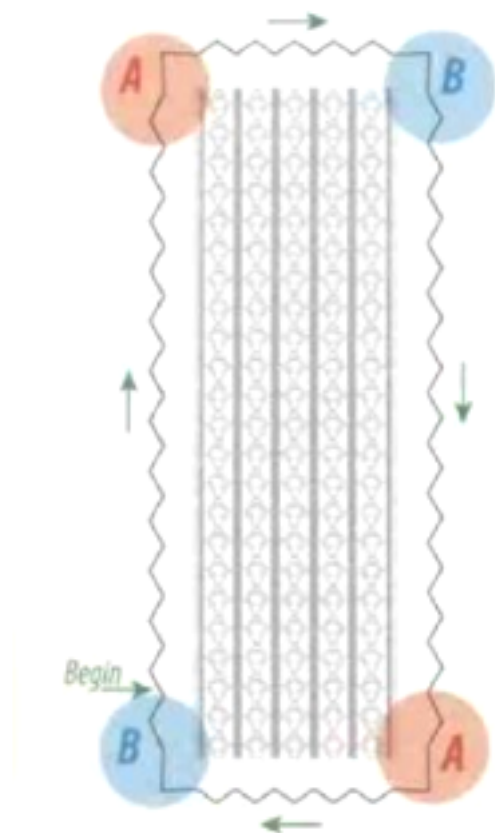
Плотность вязания платочной вязкой: 18 петель x 26 рядов = 10 см.

Пряжа: Lana Gatto Mohair Royal (215 метров в 25 гр), 80% мохер, 20% полиамид

Общий расход пряжи: 1240 метров.

Вам понадобятся: круговые спицы № 4,5 (или другой толщины для достижения указанной плотности) длиной не менее 60 см., две чулочные спицы № 4, маркеры, немного вспомогательной нити контрастного цвета для начального набора петель.

Схема вязания палантина



Угол А

Выполните 1 одинарное соединение, 8 двойных соединений = 1 повтор схемы В.

Выполните 3 тройных соединения по длинной стороне; 2 тройных соединения, 1 двойное соединение по короткой стороне = 1 повтор схемы В.

Угол В

Выполните 1 двойное соединение, 2 тройных соединения по короткой стороне = 1 повтор схемы В.

Выполните 8 двойных соединений, 1 одинарное соединение = 1 повтор схемы В.

Примечание.

Техники по

- кружевному набору петель,
- вязанию каймы (включая одинарное, двойное и тройное соединение),
- невидимому соединению деталей

см. на странице 5.

Описание вязания**Центральная часть**

Используя кружевной набор петель, наберите на круговые спицы 92 петли (общее число петель должно быть кратно 17 + 7 петель).

Следующий ряд (лиц.): 2 вместе лиц., лицевые петли до конца - итого на спицах 91 петля.

Провяжите лицевыми петлями 3 ряда.

Вяжите по схеме **A**.

Повторите 18 рядов узора 23 раза, отметив маркером последнюю петлю 3 ряда второго повтора узора.

Провяжите лицевыми петлями 4 ряда.

Оставьте вязание на спицах. Оборвите нить.

Кайма

Используя кружевной набор петель, наберите на чулочные спицы 20 петель.

Начиная с петли левого края центральной части, отмеченной маркером, * вяжите по схеме В, повторив 34 ряда узора 11 раз. При этом в каждом вертикальном раппорте выполните 17 одиночных соединений. Продолжайте вязать по схеме В, присоединяя петли каймы к центральной части в следующем порядке:

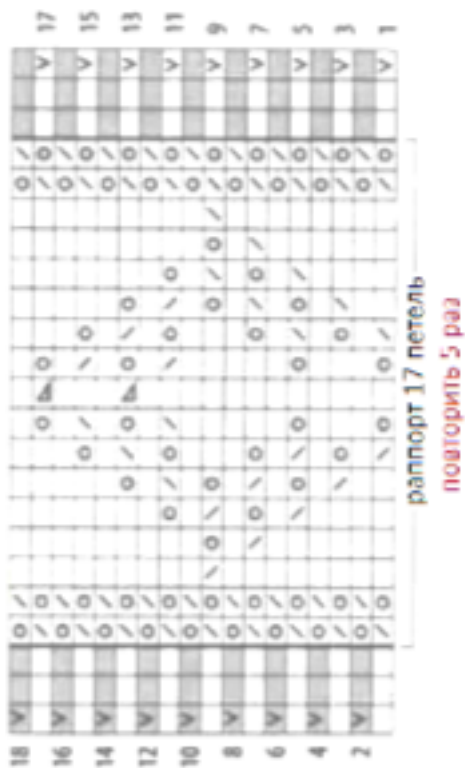
1. вяжите **Угол А** (см. выше),
2. [выполните 17 одиночных соединений = 1 повтор схемы В] 5 раз,
3. вяжите **Угол В** (см. выше).

Повторите от *, поместив 91 петлю наборного края на круговые спицы прежде чем вязать Угол А.

Поместите 20 петель наборного края каймы на свободную чулочную спицу. Оборвите нить и соедините края каймы вместе (см. метод невидимого соединения деталей).

Заблокируйте палантин.

Схема А, Открытые алмазы



- лиц.ряд в лиц.ряду, изнаночная в изн.ряду;

лицевой о изн.ряду;

- накид;

- 2 вместе лиц.;

- 2 вместе лиц. с наклоном влево: снять на правую спицу петлю как лиц., снять следующую петлю как лиц., перенести эти две петли обратно на левую спицу и провязать их лицевой за задние стенки;

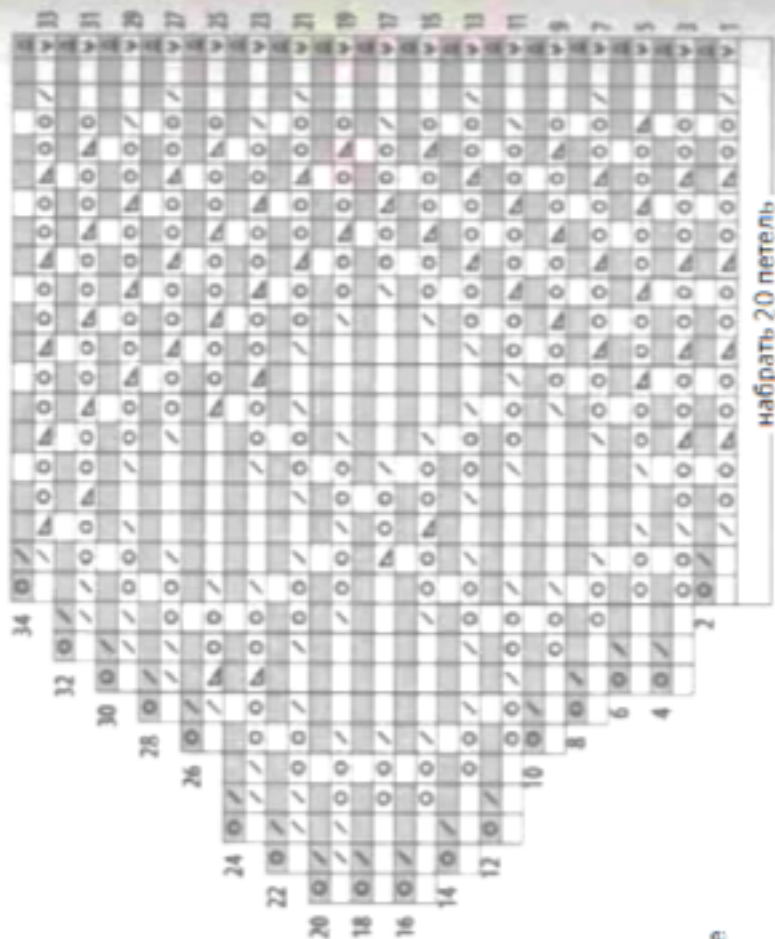
- 3 вместе: снять одну петлю, 2 вместе лиц., накинуть снятую петлю на провязанные;

- снять петлю, нить за работой;

- снять петлю, нить перед работой;

- петля бордюра, провязывается лиц. вместе с петлей основного полотна

Схема В, Кружевная кайма



Описание техник

Кружевной набор петель

Временный набор петель



1. Рабочую и вспомогательную нить контрастного цвета свяжите узлом. Поместите узел и спицу в правую руку. Натяните обе нити левой рукой таким образом, чтобы вспомогательная нить проходила над указательным, а рабочая нить - над большим пальцем. Введите спицу между нитями под большой палец, подхватите рабочую нить снизу вверх перед вспомогательной нитью.
2. Держите обе нити натянутыми. Поверните левую ладонь от себя таким образом, чтобы рабочая нить оказалась за и под вспомогательной нитью. Введите спицу за и под рабочую нить, подхватите рабочую нить, образуя на спице новую петлю за вспомогательной нитью.
3. Поверните левую ладонь к себе таким образом, чтобы рабочая нить оказалась под и перед вспомогательной нитью. Введите спицу между нитями и под рабочую нить, подхватите рабочую нить образуя на спице новую петлю перед вспомогательной нитью.

Повторите шаги 2 - 3, формируя на спице необходимое количество петель. Для четного количества петель дважды оберните рабочую нить вокруг бросовой, прежде чем вязать первый ряд.

Набор петель на цепочку

Временный набор петель



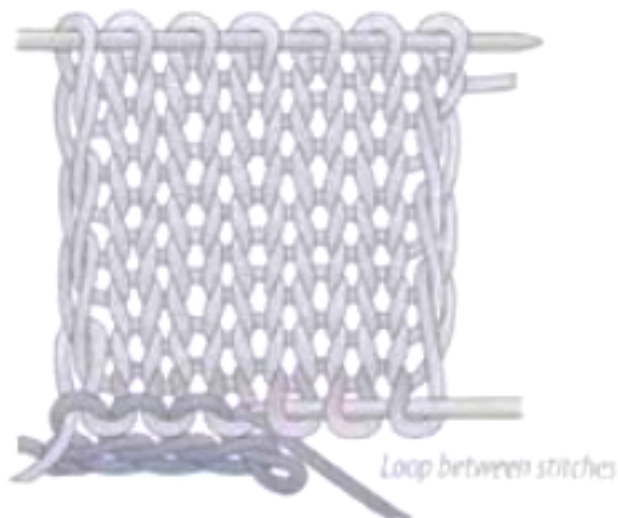
1. С помощью крючка свободно свяжите вспомогательной нитью цепочку воздушных петель. Количество воздушных петель должно быть немного больше количества петель, требуемого для вязания. Оборвите нить.
2. Введите спицу в бугорок с обратной стороны первой воздушной петли, подхватите рабочую нить, образуя первую петлю на спице. Продолжайте набирать петли, подхватывая спицей рабочую нить под бугорки на обратной стороне воздушных петель. Закончите, набрав необходимое количество петель.

Набор на вспомогательную нить

Временный набор петель

Наберите петли вспомогательной нитью контрастного цвета и провяжите 4 ряда лицевыми петлями. Оборвите вспомогательную нить и продолжите вязание основной нитью.

Подъем петель из наборного края



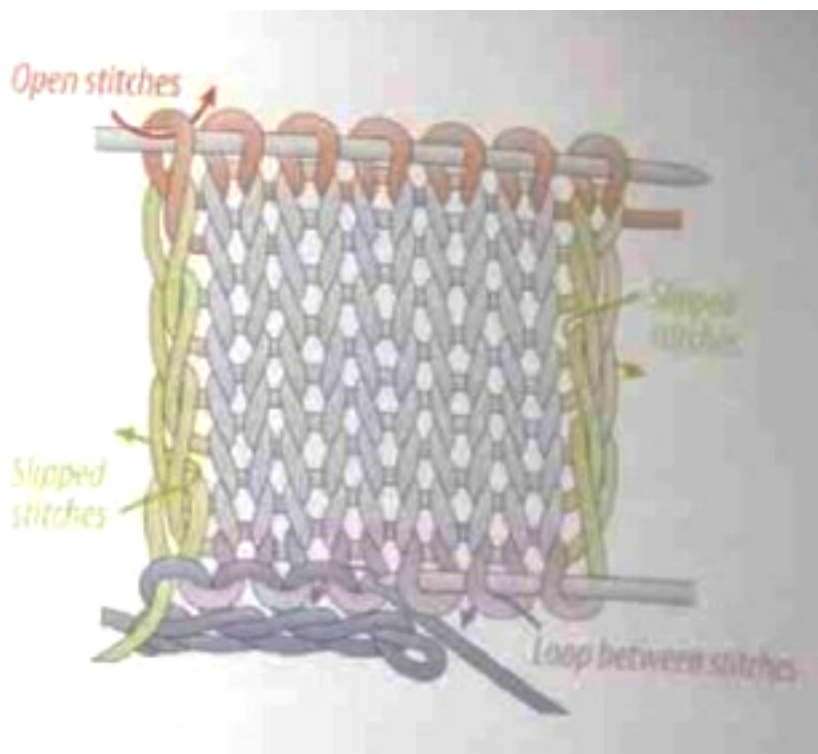
Временный набор петель с использованием вспомогательной нити позволяет открыть дуги, которые формируются между петлями наборного ряда. После удаления вспомогательной нити эти дуги (петли) переносятся на спицу и готовы для работы.

Используйте временный набор петель для набора петель центральной части палантинов и для набора петель каймы шалей и палантинов.

Прикрепление каймы к низу центральной части палантина осуществляется в открытые петли наборного края центральной части, затем последний ряд каймы незаметно связывается с открытыми петлями наборного края каймы.

Примечание: количество открытых петель всегда на одну меньше количества набранных петель. Это можно отрегулировать, набрав на одну петлю больше и провязав в первом ряду один раз две петли вместе, или уменьшением количества петель в последнем ряду вязания. Метов регулировки приводится в описании модели.

Прикрепление каймы к основной (центральной) части



Каймы прикрепляется к центральной части шалей и палантинов тремя способами:

1. вокруг кромочных петель вдоль боковых сторон центральной части (**slipped stitches**),
2. в открытые петли верха центральной части (**open stitches**),
3. в дуги между петлями внизу центральной части (**loops between stitches**)

Первая петля нечетных рядов каймы снимается. Последняя петля четных рядов каймы прикрепляется к соответствующей петле центральной части. Таким образом, одно крепление - на два ряда каймы.

Для прикрепления каймы к центральной части и выполнения поворота узора каймы в углах есть три вида крепления:

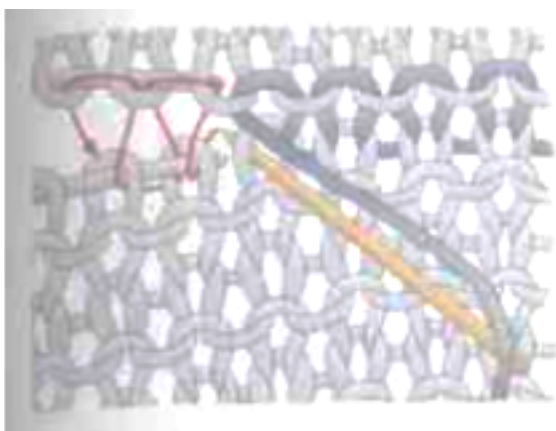
1. **одинарное крепление** - одно крепление в одну петлю центральной части. При вязании каймы в четных (изнаночных) рядах последнюю петлю провязывайте вместе с одной крайней петлей центральной части лицевой за задние стенки. Крайняя петля центральной части - это или кромочные вдоль боков, или открытые петли верхней части, или дуги между петлями наборного ряда. Таким образом, два ряда каймы прикрепляются к одной петле центральной части.
2. **двойное крепление** - два крепления в одну петлю центральной части. Выполните одинарное крепление, как описано выше. В следующем изнаночном ряду выполните второе крепление аналогичным способом **в ту же петлю** центральной части. Таким образом, четыре ряда каймы прикрепляются к одной петле центральной части.
3. **тройное крепление** - три крепления в одну петлю центральной части. Выполните двойное крепление как описано выше. В следующем изнаночном ряду выполните третье крепление аналогичным способом **в ту же петлю** центральной части. Таким образом, шесть рядов каймы прикрепляются к одной петле центральной части.

Крепление каймы к центральной части начинается с петли на центральной части, отмеченной маркером (это соответствует метке “Начало” (Begin) на общей схеме вязания изделия). Затем выполняется последовательность одинарных, двойных и тройных креплений, указанных в описании вязания изделия. Если вы ошиблись и раппорт узора не поместился на поворот угла, то это можно исправить, выполнив двойное крепление вместо одинарного, или тройное вместо двойного .

Незаметное сшивание петель

(примечание переводчика: в интернете есть много видео и мастер-классов по трикотажному соединению деталей).

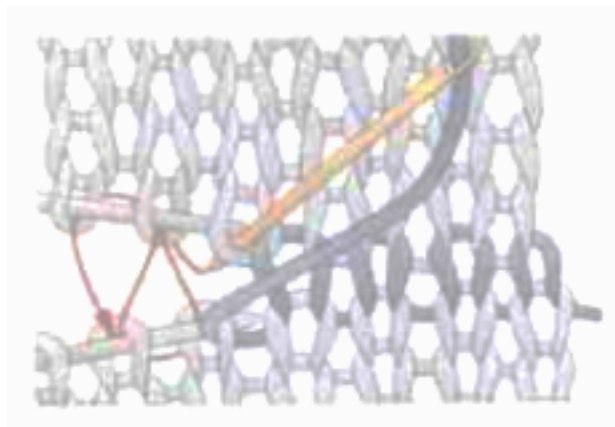
Сшивание платочной вязки



1. Поместите петли сшиваемых частей на две спицы таким образом, чтобы на на нижней (или передней) спице в крайнем ряду были изнаночные петли (бугорки изнаночных петель смотрели вверх), и на верхней (или задней) спице в крайнем ряду были лицевые петли.
2. Возьмите иглу с тупым кончиком, отрежьте нить для сшивания (примерно 2,5 см. на одну петлю).
3. Сшивайте детали справа налево по лицевой стороне, начиная с шагов 3.1 и 3.2:
 - a. передняя (нижняя) спица: введите иглу через первую петлю сзади вперед (как при вязании изнаночной петли), оставьте петлю на спице;
 - b. задняя (верхняя) спица: введите иглу через первую петлю сзади вперед (как при вязании изнаночной петли), оставьте петлю на спице.
4. Дальнейшие шаги сшивания:
 - a. передняя (нижняя) спица: введите иглу через первую петлю спереди назад, сбросьте петлю со спицы, введите иглу через вторую петлю сзади вперед, оставьте петлю на спице;
 - b. задняя (верхняя) спица: введите иглу через первую петлю спереди назад, сбросьте петлю со спицы, введите иглу через вторую петлю сзади вперед, оставьте петлю на спице.
 - c. Повторяйте шаги 4.1 и 4.2 до тех пор, пока на каждой спице не останется по одной петле.
5. Окончание:

- a. передняя (нижняя) спица: введите иглу через последнюю сзади вперед, сбросьте петлю со спицы;
 - b. задняя (верхняя) спица: введите иглу через первую петлю спереди назад, сбросьте петлю со спицы.
6. Отрегулируйте натяжение сшитого участка в соответствии с остальным вязанием.

Сшивание лицевой глади



1. Поместите петли сшиваемых частей на две спицы лицевой стороной вверх (как показано на рисунке).
2. Возьмите иглу с тупым кончиком, отрежьте нить для сшивания (примерно 2,5 см. на одну петлю).
3. Сшивайте детали справа налево по лицевой стороне, начиная с шагов 3.1 и 3.2:
 - 3.1. передняя (нижняя) спица: введите иглу через первую петлю сзади вперед (как при вязании изнаночной петли), оставьте петлю на спице;
 - 3.2. задняя (верхняя) спица: введите иглу через первую петлю сзади вперед (как при вязании изнаночной петли), оставьте петлю на спице.
4. Дальнейшие шаги сшивания:
 - 4.1. передняя (нижняя) спица: введите иглу через первую петлю спереди назад, сбросьте петлю со спицы, введите иглу через вторую петлю сзади вперед, оставьте петлю на спице;
 - 4.2. задняя (верхняя) спица: введите иглу через первую петлю спереди назад, сбросьте петлю со спицы, введите иглу через вторую петлю сзади вперед, оставьте петлю на спице.
 - 4.3. Повторяйте шаги 4.1 и 4.2 до тех пор, пока на каждой спице не останется по одной петле.
5. Окончание:
 - 5.1. передняя (нижняя) спица: введите иглу через последнюю сзади вперед, сбросьте петлю со спицы;
 - 5.2. задняя (верхняя) спица: введите иглу через первую петлю спереди назад, сбросьте петлю со спицы.
6. Отрегулируйте натяжение сшитого участка в соответствии с остальным вязанием.