

Шаль Грета Гарбо

дизайнер Элина Тихонова



Материалы

Тонкий мохер (от 1000/100гр до 1500м/100гр) 1200м

Круговые спицы от 3 мм до 3,75 мм

Игла с закругленным кончиком

Маркеры 2 шт

Размер

Размер готовой шали зависит от выбранного номера спиц, толщины пряжи и манеры вязания. Размеры образца 180см * 65см. Образец связан из пряжи Camelot Linea Piu (1000м / 100гр) на спицах 3,25 мм. Расход пряжи – примерно 1200 метров.

Описание

Прямоугольная шаль. Вяжется по принципу Оренбургского платка одной деталью от нижнего левого угла к верхнему левому углу. Сначала вяжется нижняя кайма зубцов. Затем вдоль прямого края каймы поднимаются на спицу кромочные петли, и на них вяжется тело шали, состоящее из центрального узора, узкого бордюра и левой и правой зубчатой каймы. Заканчивается шаль подвязыванием верхней каймы зубцов.

Используемые техники вязания и необходимые навыки

- Нупп (шишечка) В лицевом ряду 7 петель вывязать из одной (лицевая петля, накид, лицевая, накид, лицевая, накид, лицевая). В следующем изнаночном ряду провязать все 7 петель вместе лицевой.
- Частичное вязание
- Трикотажный шов по открытым петлям

Этап 1. Нижняя кайма

Набрать вспомогательной нитью контрастного цвета 6 петель. Обрезать концы вспомогательной нити и завязать узел, чтобы последняя петля не распускалась.

Перейти на основную нить и вязать по Схеме 1. Сначала вязать установочные ряды, затем вязать кайму из 13 зубцов, т.е. повторить раппорт 13 раз. На схеме каймы даны только лицевые ряды, в изнаночных рядах все петли и накиды вязать лицевыми петлями.

Закончить изнаночным 16 рядом. Нить не обрывать. На спице 7 петель.

Повернуть кайму лицевой стороной к себе. Таким образом, прямой край каймы слева, зубчатый край и рабочая нить – справа. Переместить вязание к левому концу спицы. Вдоль прямого края каймы поднять левым концом спицы 104 петли из задних дужек кромочных петель, при этом пропустить первую петлю. Затем поднять на спицу 6 петель из наборного ряда. Всего на спице 117 петель. Удалить вспомогательную нить.

Отсчитать с левого и правого края по 6 петель и поставить маркеры.

Итого, за маркерами по 6 петель (это петли боковой каймы), между маркерами 105 петель (петли тела шали).

Этап 2. Тело шали

Вязать по Схеме 2 ряды с 1 по 494. На схеме даны только лицевые ряды, в изнаночных рядах все петли и накиды вязать лицевыми петлями. Закончить тело шали изнаночным 494 рядом. Схема 2 разделена на 2 части, которые можно склеить между собой, и получить одну большую схему.

Будьте внимательны! Петля 101 (крайняя петля перед бордюром) тела шали в рядах 49, 145, 241, 337, 433 вяжется как 2-е вместе лицевой с наклоном влево. Эта петля выделена на схеме серым цветом.

Этап 3. Верхняя кайма

Верхняя кайма зубцов вяжется укороченными рядами по Схеме 3.

Повернуть вязание лицевой стороной к себе. Снять правый маркер. Вязать установочные ряды верхней каймы, затем 13 зубцов каймы. Вместо последней кромочной петли в лицевых рядах вяжутся 2-е вместе лицевой, одна из которых – кромочная петля каймы, другая – петля тела шали.

Порядное описание начала вязания верхней каймы

Ряд 1 (установочный ряд 1 схемы 3) лицевая сторона: первая кромочная (снять петлю), 2-е вместе лицевой с наклоном влево, накид, 2-е вместе лицевой с наклоном влево, накид, лицевая, 2-е вместе лицевой. Повернуть вязание

Ряд 2 (установочный ряд 2 схемы 3) изнаночная сторона: первая кромочная (снять петлю), 5 лицевых, кромочная петля (лицевая). Повернуть вязание

Ряд 1 (схема 3) лицевая сторона: первая кромочная (снять), лицевая, накид, 2-е вместе лицевой с наклоном вправо, накид, 2 лицевых, 2-е вместе лицевой. Повернуть вязание

Ряд 2 (схема 3) изнаночная сторона: первая кромочная (снять), 6 лицевых, последняя кромочная (лицевая петля). Повернуть вязание

Аналогично вязать ряды 3-16.

Вязать 13 зубцов до левого маркера. Закончить лицевым 15 рядом. Всего на спице 14 петель. Нить оборвать, оставив кончик 30 см и сшить трикотажным швом кромки каймы по открытым петлям иглой с закругленным кончиком.

Этап 4. Окончание работы

Заделать концы нитей. Провести ВТО.

Условные обозначения

	лицевая петля
	накид
	2-е петли вместе лицевой с наклоном влево
	2-е петли вместе лицевой с наклоном вправо
	3-и петли вместе лицевой
	Нупп (шишечка)
В лицевом ряду 7 петель вывязать из одной (лицевая, накид, лицевая, накид, лицевая, накид, лицевая) в следующем изнаночном ряду провязать все 7 петель вместе лицевой	
	кромочная - в каждом лицевом и изнаночном ряду первую петлю снять, последнюю вязать лицевой

Изнаночные ряды на схемах не показаны. В изнаночных рядах все петли вязать лицевыми

Схема 1. Нижняя кайма

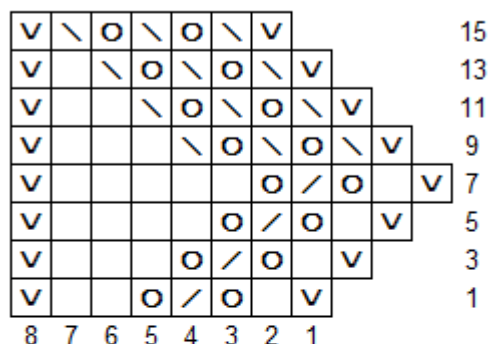
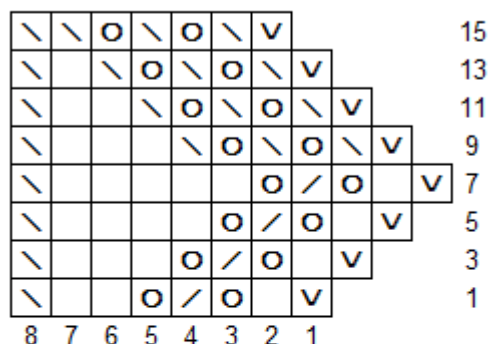
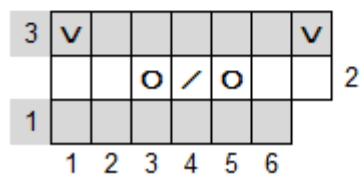


Схема 3. Верхняя кайма



установочные ряды нижней каймы



установочные ряды верхней каймы

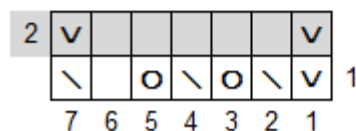
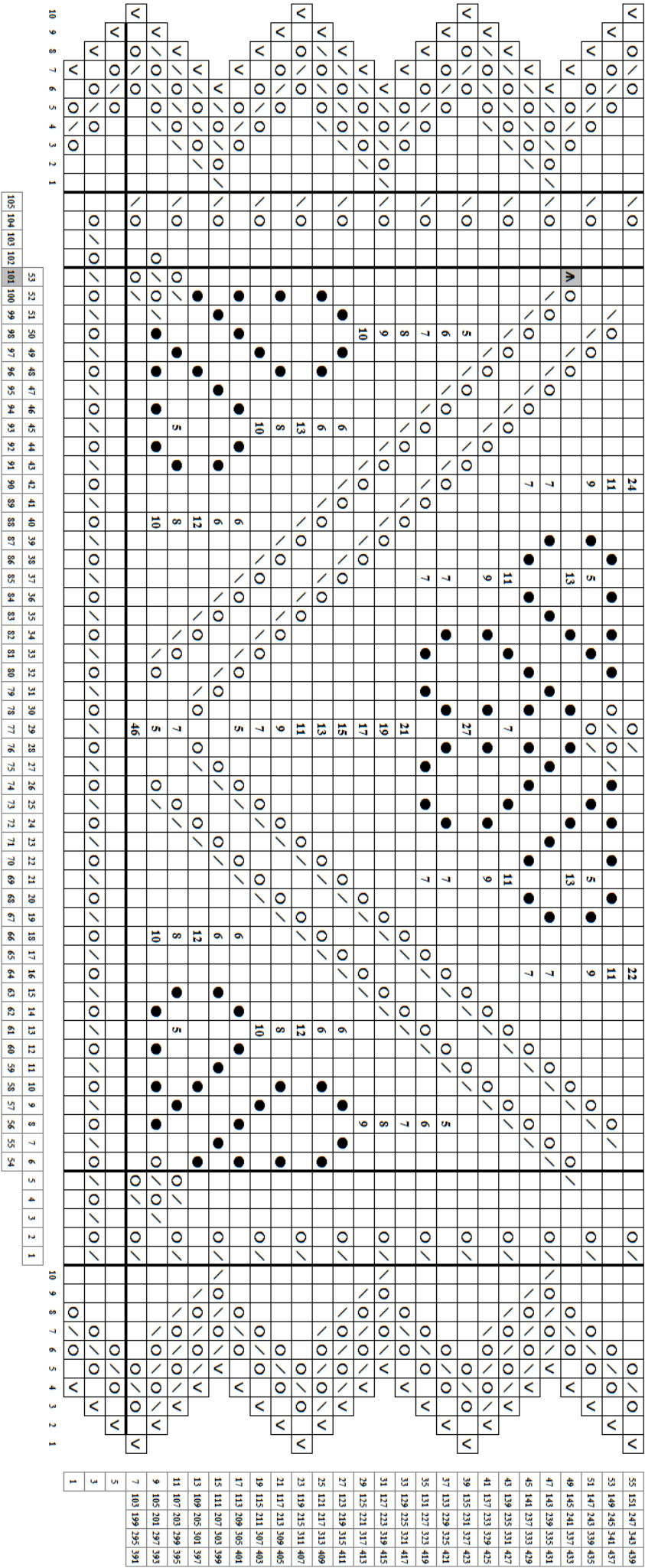


Схема 2. часть 1

Внимание! 101 петля (выделена серым) в рядах 49, 145, 244, 337, 433 вяжется как 2-е вместе лицевой с наклоном влево



Общая схема

