



Шаль Огненный цветок

Шаль серповидной формы вяжется от середины основания к кайме. Размеры шали можно регулировать.

Рекомендуемая пряжа 400-600 м (лен, хлопок, шерсть) натуральная или с наименьшим кол-вом акрила.

Расход пряжи будет зависеть от используемой вами пряжи, номера спиц, количества повторов раппорта и от вашего вязального почерка. Расход пряжи может быть меньше или больше.

Для образца использована пряжа Angora De Luxe 520/ 100 г

Расход 185 гр(960м) Спицы 3,5 Размеры 170/76 Крючок для закрытия 2,5

На схемах указаны только лицевые ряды, они читаются справа налево

Изнаночные ряды вязать по рисунку, накиды вязать изнаночными петлями

Петли ленточек в схемах не указаны!!!

Начало работы

Набрать 3 петли на вспомогательную нить (крючок, спицы).

1 снять, 2 лиц. (Снимайте первую петлю очень свободно, это позволит позже правильно растянуть шаль. При желании первую петлю можно не снимать, а провязывать.) Провязать 10-11 рядов платочной вязкой. Повернуть работу, поднять 5 петель вдоль боковой кромки ленточки и 3 петли невидимого набора.

Итого на спицах 11 петель. Первые и последние 3 петли каждого ряда - это петли ленточки, они на схемах не указаны.

Провязываем-3 лиц (лент)- 5 изн - 3 лиц (лент) и переходим к схеме 1

Алгоритм вязания схемы 1:

Ленточка - петли до раппорта, раппорт (повторять нужное кол-во. раз), петли после раппорта, центральный фрагмент, петли после центрального фрагмента, раппорт (повторять нужное кол-во. раз), петли после раппорта ,ленточка.

Ряды 5-11 повторять, если связать 5(всего) повторов шалька получится на 13 цветков на широкой кайме, 6(всего) повторов-15 цветков, 7 (всего) повторов-17 цветков. **На образце шаль связана на 6 повторов.**

! Имейте в виду, что при увеличении кол-ва повторов идет сильное увеличение кол-ва петель в широкой кайме.

Алгоритм вязания схемы 2:

Ленточка - петли до раппорта, раппорт (повторять нужное кол-во раз), петли после раппорта, центр.фрагмен, левую часть вязать в зеркальном порядке.

Далее шаль вяжется без центрального фрагмента.

Алгоритм вязания схем 3-4.

Лент - петли до раппорта (если указаны), раппорт (повторять нужное кол-во. раз), петли после раппорта (если указаны) - лент.

Закрытие шали.

1. спицами: взять спицы на размер больше тех, чем вязали основной узор.

Не затягивайте край, вяжите свободно! Первую петлю снять, следующую петлю провязать лицевой.

Вернуть обе петли на левую спицу и провязать 2 вместе лиц., повторять необходимое количество раз.(см.на схеме указано где вязать 3 вм)

2.Крючком:провязать 2 петли столбиком без накида, 1 воздушная петля, 2 петли столбиком без накида, 1 в.п. и так далее.

3.Крючком :(См.схему 4).Провязать 2-3 петли вместе ст.без нак.,3-6 в.п.

По желанию можно закрыть с пико(5в.п)

Условные обозначения

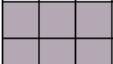
- 1 и 2,3,4,6,9,11,12 и т.д-лицевые петли
∞ -лицевая скрещенная
○ -накид
— -изнаночная
∧ -2вм.лиц с наклоном вправо
∧ -2вм.лиц с наклоном влево
∧ -3вм.лиц центральная пет.сверху
∞ -лиц.скр.,в изн.ряду можно вязать изн.скр.
∧ -3вм.лиц с наклоном влево
∨ -лиц.петля из протяжки
- 1 1 и  -раппорт
Пустая клетка-нет петли
∨³ -из 1-3(лиц,нак,лиц)
X - из 3-7(лиц,нак,лиц,нак,лиц,нак,лиц)
/ - из 3-3(третью петлю слева,перекинуть
через 2ю и 1ю,на спице 2 петли,провязать 1лиц-
нак.-1 лиц)
1 1 - центр.фрагмент

Схема 1

[illegible]

Схема 2

0	1	2	3	4	5	6	7	8	9	A	B	C	D	E	F	G	H	I	J	K	L	M	N	O	P	Q	R	S	T	U	V	W	X	Y	Z
0	1	2	3	4	5	6	7	8	9	A	B	C	D	E	F	G	H	I	J	K	L	M	N	O	P	Q	R	S	T	U	V	W	X	Y	Z

Схема 3

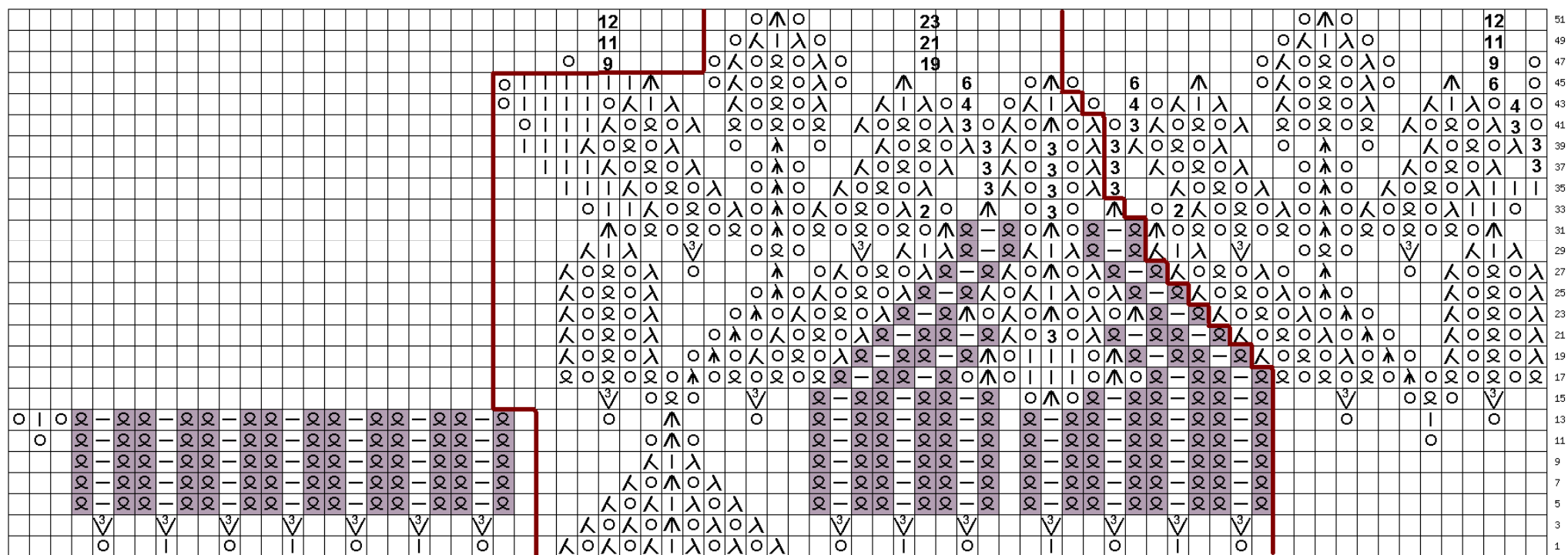


Схема 4

[illegible]

— петли провязанные за один прием столбиком без накида

3,5,6 - кол-во воздушных петель



Готовую шаль выстирать, заблокировать.

Носите Вашу шаль с удовольствием!

Лидия Зигинова