



# TRAIN SOCKS

*@purple\_deer\_knits*





## Дорогие друзья!

Представляю вам #train\_socks – дизайн, вдохновленный долгой дорогой и путешествиями.

Я постаралась сделать каждую часть этих носков достаточно любопытной, чтобы время за их вязанием протекало незаметно, но, в то же время, этот дизайн достаточно простой и базовый, чтобы вписаться в любой гардероб.

Приятного вязания!

## ОГЛАВЛЕНИЕ

1. Обзор модели .....	2
2. Техническая информация.....	3
3. Подгиб .....	4
4. Паголенок .....	4
5. Пятка .....	9
6. Стопа .....	15
7. Мысок .....	19

Больше воплощений этого дизайна можно увидеть по хештегу #train\_socks. Обязательно посмотрите работы участников тестирования, чтобы вдохновиться на вязание этой интересной модели.



К выходу этого описания два магазина пряжи подарили нам промокоды на скидку:

- **Hollywool** <https://hollywool.ru/> - 10% скидки на пряжу **Drops Nord** по промокоду «**train**»
- Магазин пряжи ручного окрашивания **Lene.ne.len** <https://vk.com/lnl.yarn> 10% скидки на весь ассортимент по промокоду «**purpledeer**»

## ОБЗОР МОДЕЛИ



Данные носки вяжутся от манжеты к мыску. Особенностью данной модели является симметричный узор, который вывязывается различно на правом и левом носке, поэтому все схемы в описании приведены не только для разных размеров, но и для правого и левого носков.

Если вы вяжете два носка одновременно, обязательно отметьте один из них, чтобы не запутаться.

Другой отличительной чертой этой модели является анатомическая пятка, которая сочетает в себе такие способы вязания пятки, как пятка стронг

и пятка бумеранг, однако за счет дополнительных прибавок и убавок еще лучше садится по ноге.

Перед тем, как приступать к вязанию, я советую вам просмотреть описание, чтобы понять, что ждет вас впереди. У сложных технических моментов в этом описании есть видеосопровождение. Чтобы открылось видео, нажмите на ссылку, либо наведите камеру телефона на qr-код (этот способ удобен, если вы привыкли распечатывать описание).

Я постаралась сделать это описание максимально подробным, но если у вас все равно появятся вопросы во время вязания, обращайтесь ко мной в любой из соцсетей, и я буду рада вам помочь.

## УСЛОВНЫЕ ОБОЗНАЧЕНИЯ

ЛП	Лицевая петля
ИП	Изнаночная петля
ДПЛ	Сдвоенная петля в лицевом ряду
ДПИ	Сдвоенная петля в изнаночном ряду
ПДПЛ	Провязать сдвоенную петлю лицевой
ПДПИ	Провязать сдвоенную петлю изнаночной
M1, M2	Маркеры, отделяющие пятку

## НЕОБХОДИМЫЕ МАТЕРИАЛЫ И ИНСТРУМЕНТЫ

### Пряжа:

- ✓ Носочная пряжа 400-420 м на 100 гр (напр. Alize Superwash Comfort Socks, Drops Nord, Gruendl Hot Socks, Lana Grossa Meilenweit и др.)

### Спицы (круговые для вязания magic loop или чулочные):

- ✓ Спицы №2 (для подгиба)
- ✓ Спицы №2,25 или №2,5 (для основного полотна)

### Дополнительные материалы:

- ✓ Маркеры
- ✓ Трикотажная игла

## ПЛОТНОСТЬ ВЯЗАНИЯ

34 п. х 40 р. = 10 см х 10 см. Допустимая погрешность – 1 петля и 2 ряда.

Обратите внимание, что плотность указана для полотна, связанного основным номером спиц. Подгиб вяжется на спицах меньшего размера и, соответственно, плотнее.

Если вы сильно не попадаете в плотность, указанную в описании, можете взять спицы большего или меньшего размера.

## ОПРЕДЕЛЕНИЕ РАЗМЕРА

Для того, чтобы определить, какой именно размер подойдет вам, необходимо измерить обхват ноги в самой узкой точке.

Размер	Обхват ноги, см
1	19 – 22,5
2	23 – 25

В описании количество петель для разных размеров приводится в формате Размер 1 (Размер 2).





## ПОДГИБ

На две спицы №2\* наберите классическим способом 64 (72) + 1 петлю. Замкните вязание в круг. Распределите петли на две равные части по 32 петли (36 петель). Не имеет значения, вяжете вы на чулочных спицах или методом magic loop.

Провяжите спицами №2\* 30 рядов лицевой гладью.

После этого согните провязанное полотно пополам и соедините его, как показано на видео (<https://youtu.be/659F51UyC9U>).



\*Если вы хотите связать длинные носки, вяжите подгиб на тех же спицах, что и основное полотно (№2,25).


## ПАГОЛЕНОК

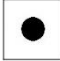
Перейдите на спицы №2,25, провяжав еще один ряд лицевыми петлями. Далее весь носок будет вязаться на этом номере спиц.

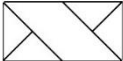
После этого вяжите по схемам, приведенным ниже. Обратите внимание на то, как провязываются петли при перекрещивании. **Верхняя петля всегда провязывается скрещенной лицевой, причем при перекрещиваниях в разные стороны необходимо провязывать их по-разному, поэтому обязательно посмотрите видеоинструкцию**. На схемах приведен **один раппорт** узора. Для первого размера – 32 петли, для второго размера – 36 петель. Каждый ряд состоит из двух одинаковых раппортов узора.


## СХЕМЫ ДЛЯ РАЗМЕРА 1


### Правый носок

 - лицевая петля

 - изнаночная петля


 - перестановка петель влево (из лицевой петли в лицевую)


 - перестановка петель влево (из лицевой в изнаночную)

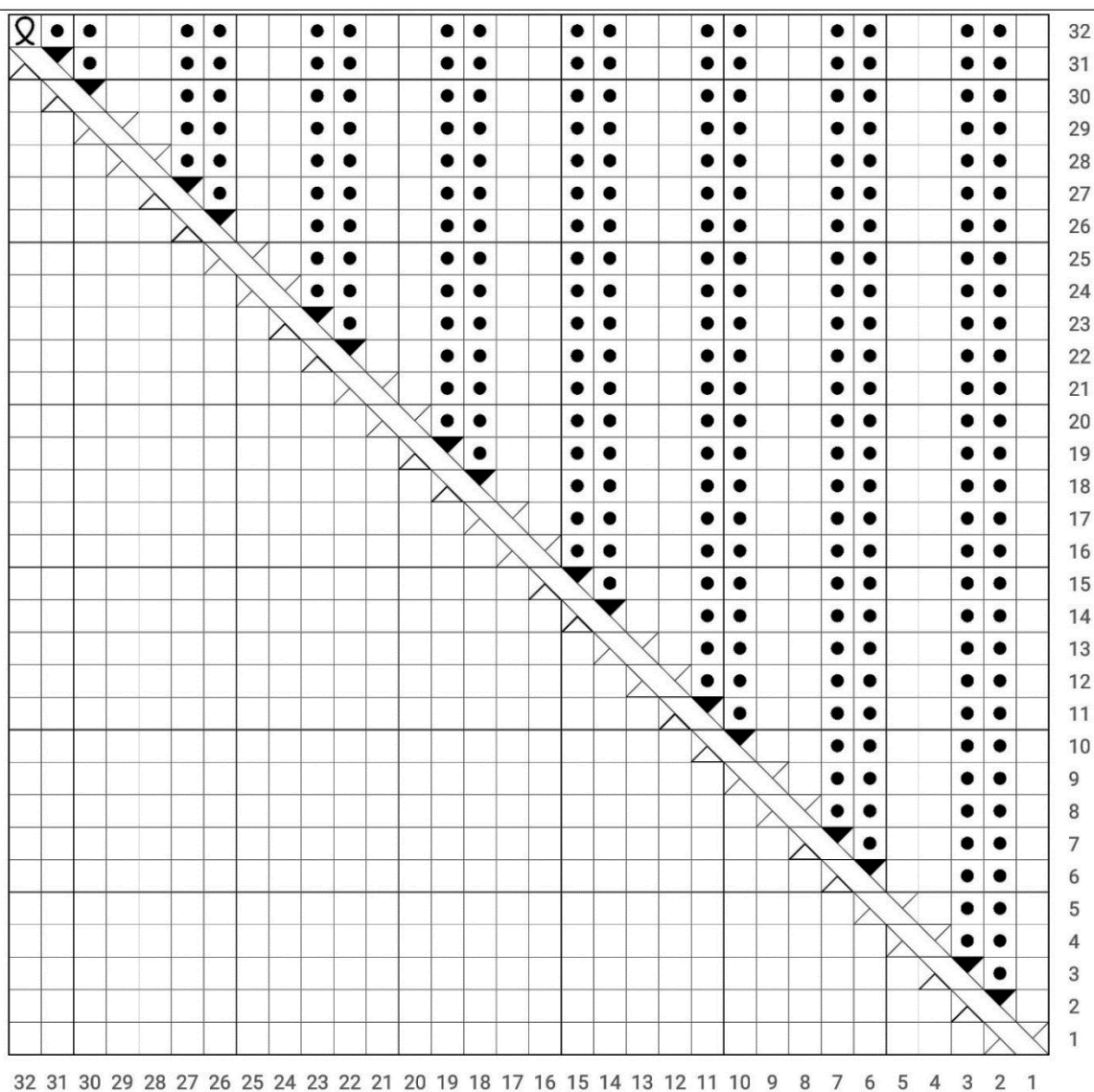
 - скрещенная лицевая петля

<https://youtu.be/XO9VkyAyAzY>

<https://youtu.be/LpIg3dltAp0>







**После провязывания всех рядов по схеме примерьте паголенок и, при необходимости, провяжите еще несколько рядов резинкой 2\*2.**

# СХЕМЫ ДЛЯ РАЗМЕРА 1

## Левый носок


□ - лицевая петля       - скрещенная лицевая петля

● - изнаночная петля

 - перестановка петель вправо (из лицевой петли в лицевую)

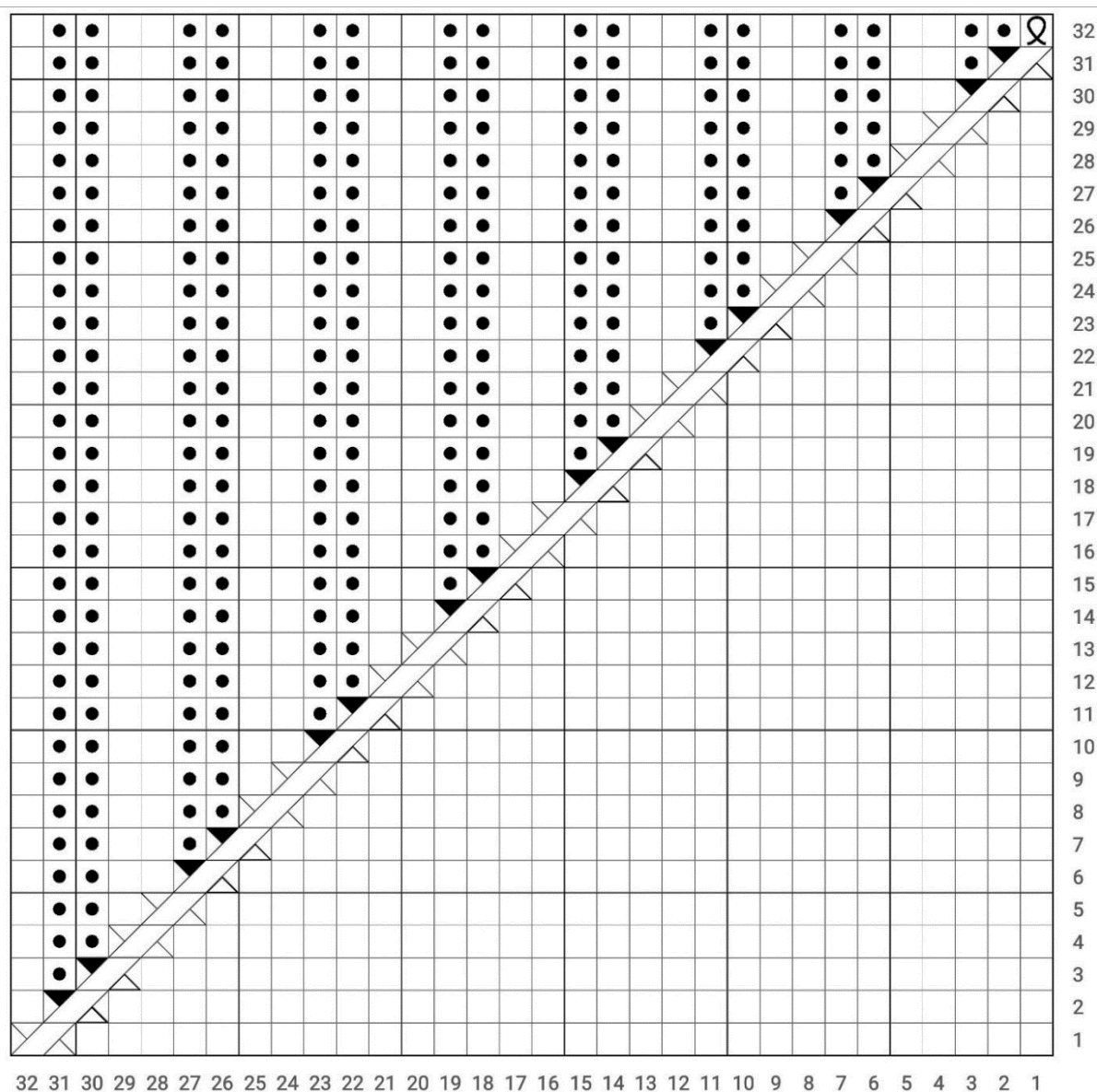


<https://youtu.be/WDq4Tc4cW4Q>

 - перестановка петель вправо (из лицевой в изнаночную)



<https://youtu.be/VhFTNh4mFtE>



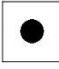






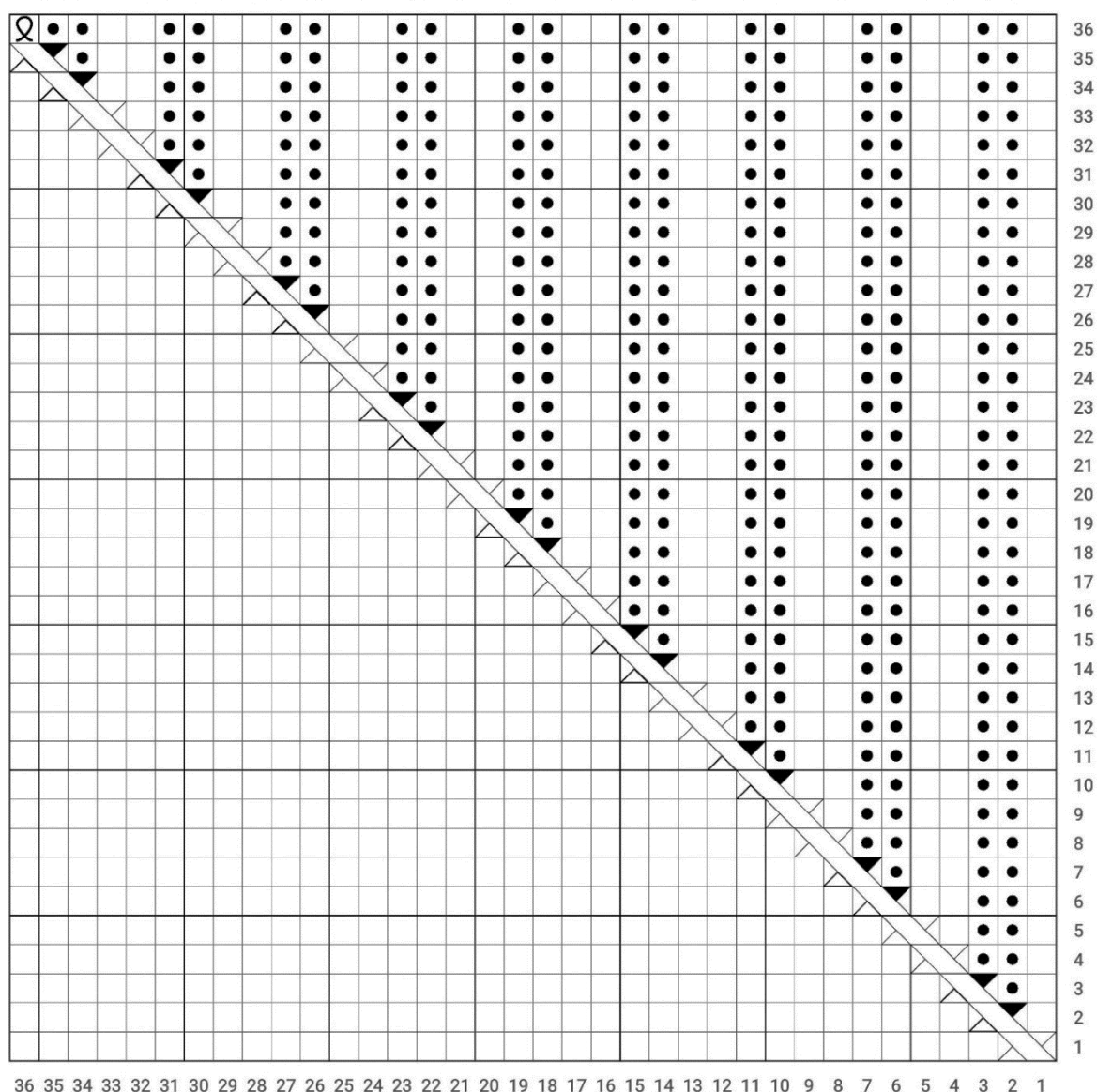
**После провязывания всех рядов по схеме примерьте паголенок и, при необходимости, провяжите еще несколько рядов резинкой 2\*2.**

Описание вязания носков «Train Socks» является интеллектуальной собственностью Абелит А.А (@purple\_deer\_knits). Покупателям данного описания разрешена продажа изделий, связанных по этому описанию при указании автора модели. Копирование (полностью или частями), распространение и перепродажа данного описания запрещена.

## СХЕМЫ ДЛЯ РАЗМЕРА 2

### Правый носок

	- лицевая петля		- скрещенная лицевая петля	
	- изнаночная петля			
	- перестановка петель влево (из лицевой петли в лицевую)			
<a href="https://youtu.be/XO9VkyAyAzY">https://youtu.be/XO9VkyAyAzY</a>				
	- перестановка петель влево (из лицевой в изнаночную)			
<a href="https://youtu.be/LpIg3dltAp0">https://youtu.be/LpIg3dltAp0</a>				



**После провязывания всех рядов по схеме примерьте паголенок и, при необходимости, провяжите еще несколько рядов резинкой 2\*2.**

Описание вязания носков «Train Socks» является интеллектуальной собственностью Абелит А.А (@purple\_deer\_knits). Покупателям данного описания разрешена продажа изделий, связанных по этому описанию при указании автора модели. Копирование (полностью или частями), распространение и перепродажа данного описания запрещена.



## СХЕМЫ ДЛЯ РАЗМЕРА 2

## Левый носок



- лицевая петля



- скрещенная лицевая петля



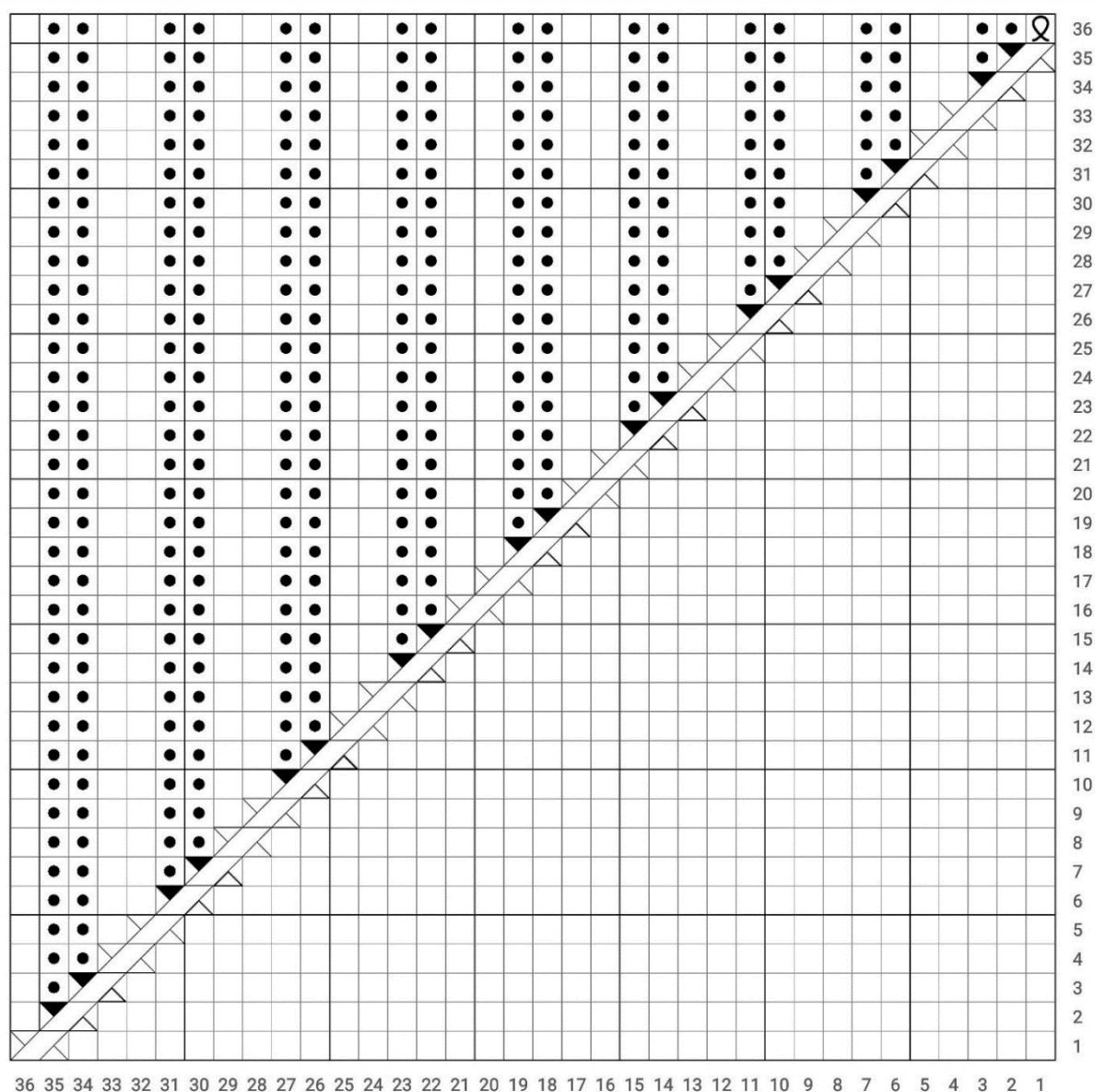
- изнаночная петля



- перестановка петель вправо (из лицевой петли в лицевую)


<https://youtu.be/WDq4Tc4cW4Q>


- перестановка петель вправо (из лицевой в изнаночную)


<https://youtu.be/VhFTNh4mFtE>


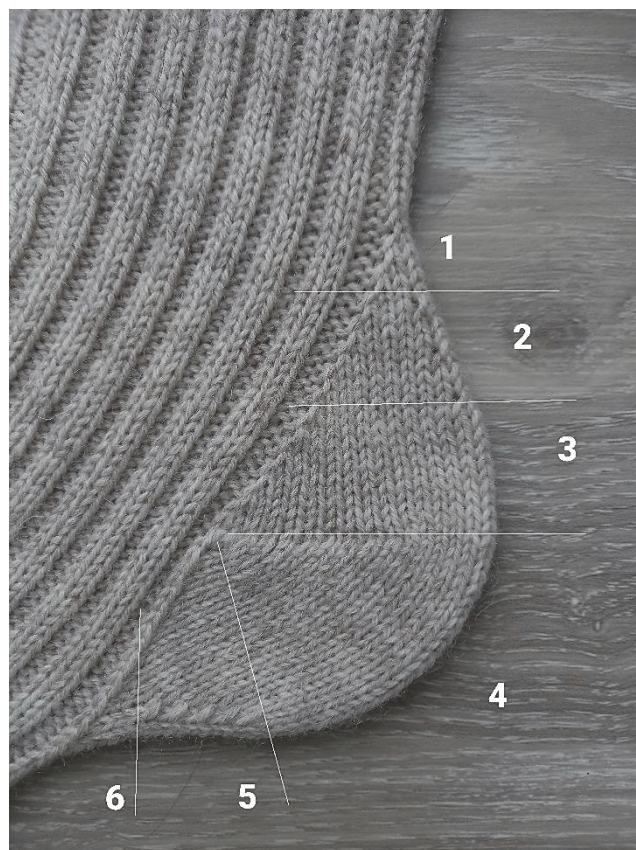
**После провязывания всех рядов по схеме примерьте паголенок и, при необходимости, провяжите еще несколько рядов резинкой 2\*2.**

Описание вязания носков «Train Socks» является интеллектуальной собственностью Абелит А.А (@purple\_deer\_knits). Покупателям данного описания разрешена продажа изделий, связанных по этому описанию при указании автора модели. Копирование (полностью или частями), распространение и перепродажа данного описания запрещена.

## ПЯТКА

Переходим к вывязыванию пятки. Пятка в данной модели формируется достаточно необычным образом для идеальной анатомической посадки, и ее можно разделить на 6 зон.

1 зона: 2 прибавки в каждом втором ряду  
 2 зона: в каждом втором ряду 2 прибавки, в каждом четвертом ряду 4 прибавки  
 3 зона: 2 прибавки в каждом втором ряду  
 4 зона: удлиненные ряды  
 5 зона: 4 убавки в каждом втором ряду  
 6 зона: 2 убавки в каждом втором ряду  
 Далее приведено подробное описание каждой зоны.



Перед началом вязания пятки установите два маркера (M1 и M2).

### Размер 1:

M1 установите после 15 петли от начала ряда. M2 установите после 17 петли от начала ряда. Таким образом, M1 и M2 выделяют две центральных лицевых петли, как видно на фотографиях.

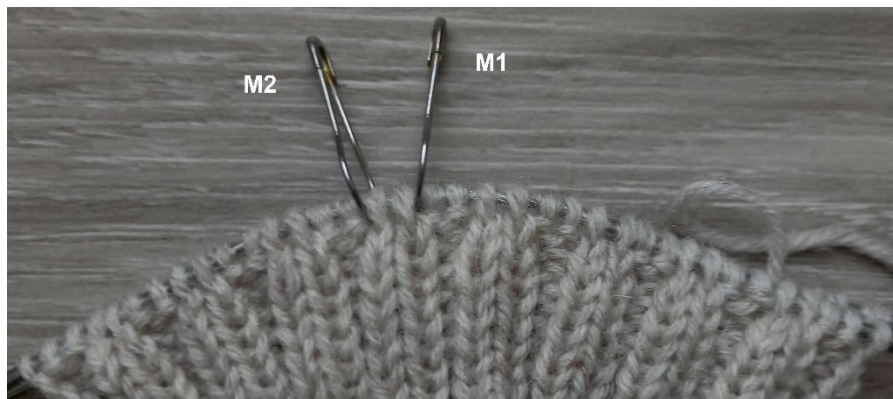




## Размер 2:

Для того, чтобы пятка вывязывалась лицевыми петлями необходимо сместить ее относительно центра.

На правом носке установите М1 через 19, а М2 через 21 петлю от начала ряда.



На левом носке установите М1 через 15 петель от начала ряда, а М2 через 17.

Не волнуйтесь о смещении пятки, в готовом носке его не будет, поскольку мысок так же будет смещен относительно центра.

Пятка будет вывязываться между М1 и М2 по схемам, приведенным далее, остальные петли вяжутся по рисунку, резинкой 2\*2.

## ПРИБАВКИ ПЯТКИ (зоны 1 – 3)

Продолжаем вязание по кругу. Прибавки выполняются с помощью накидов.

○ - накид к себе

<https://youtu.be/yPNtfNI0O8k>



○ - накид от себя

<https://youtu.be/gGCRX5swKes>

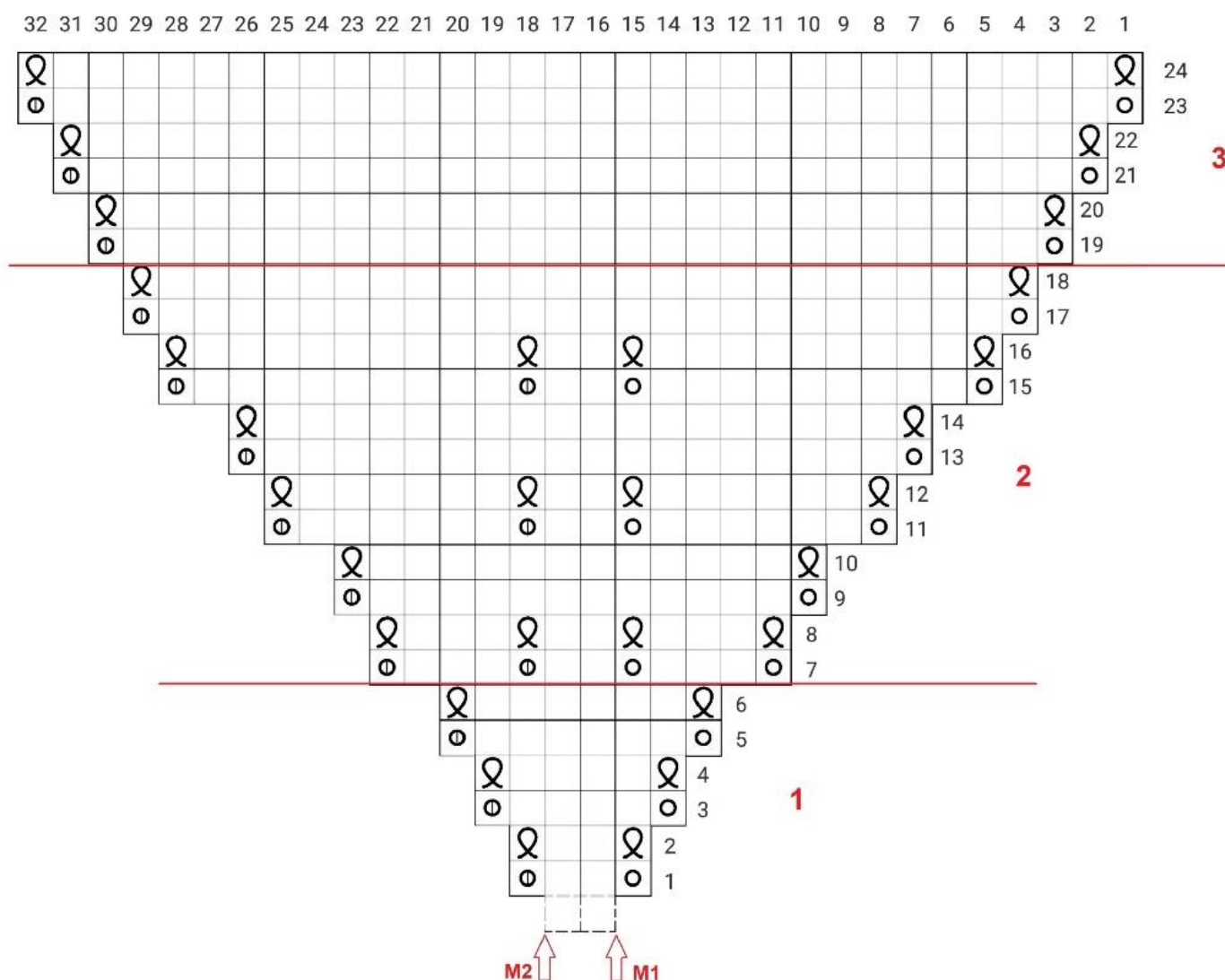


Как провязывать накиды скрещенными, можно посмотреть в видео:

<https://youtu.be/IbtjQc1XRmI>

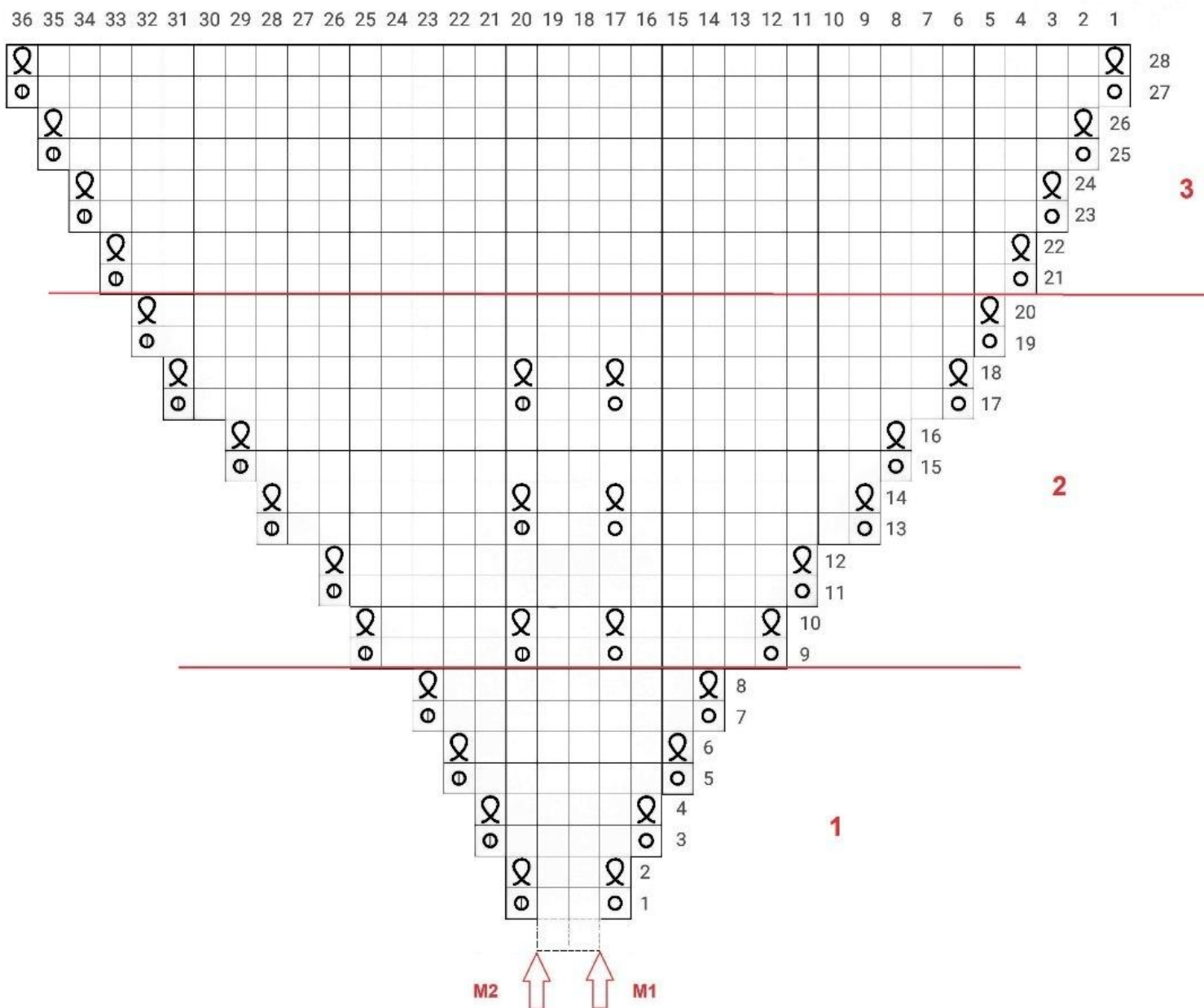


## 1 РАЗМЕР





## 2 РАЗМЕР



## ПОВОРОТНЫЕ РЯДЫ ПЯТКИ (зона 4)

Поворотные ряды пятки вывязываются между М1 и М2 с помощью удлиненных немецких рядов. Далее в этом разделе все обозначения по количеству петель приведены в формате: Размер 1 (Размер 2).

1 ряд (лицевой): Довязываем до М1, переснимаем его на правую спицу. Далее вяжем 22 (25) ЛП. Разворачиваем работу.

2 ряд (изнаночный): ДПИ, 11 (13) ИП. Разворачиваем работу.

Как провязывать ДПИ показано в видео:

<https://youtu.be/YB6ocZ8AnLY>



3 ряд (лиц.): ДПЛ, вяжем ЛП до сдвоенной петли, ПДПЛ, 1 ЛП

Как провязывать ДПЛ показано в видео:

<https://youtu.be/pg6MU4kbxqo>



Как провязывать ПДПЛ показано в видео:

<https://youtu.be/iylJM5ALVY>



4 ряд (изн.): ДПИ, вяжем ИП до сдвоенной петли, ПДПИ, 1 ИП

Как провязывать ПДПИ показано в видео:

<https://youtu.be/p4pabl1sgII>



Повторяем ряды 3-4 до тех пор, пока все петли между М1 и М2 не будут присоединены к пятке (это произойдет после провязывания изнаночного ряда).

## ОБЪЕДИНЯЮЩИЕ РЯДЫ

Далее необходимо вернуться к круговому вязанию. Как провязать первый ряд с убавками, смотрите в видео:

<https://youtu.be/YVjM9txtMAM>



После объединяющих рядов между М1 и М2 должно остаться 30 петель (34 петли).



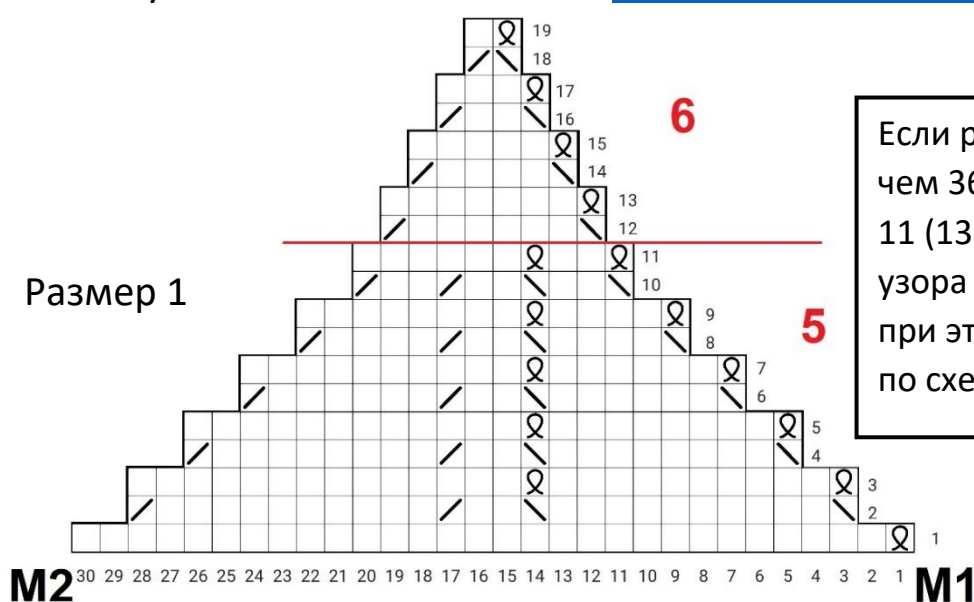
## УБАВКИ ПЯТКИ (зоны 5, 6)

Продолжаем круговое вязание, убавляя петли между M1 и M2, как показано на схеме. **Обратите внимание на то, что петли, убавленные с наклоном влево в следующем ряду провязываются скрещенными.** Это необходимо для получения идеально ровного ряда убавок.

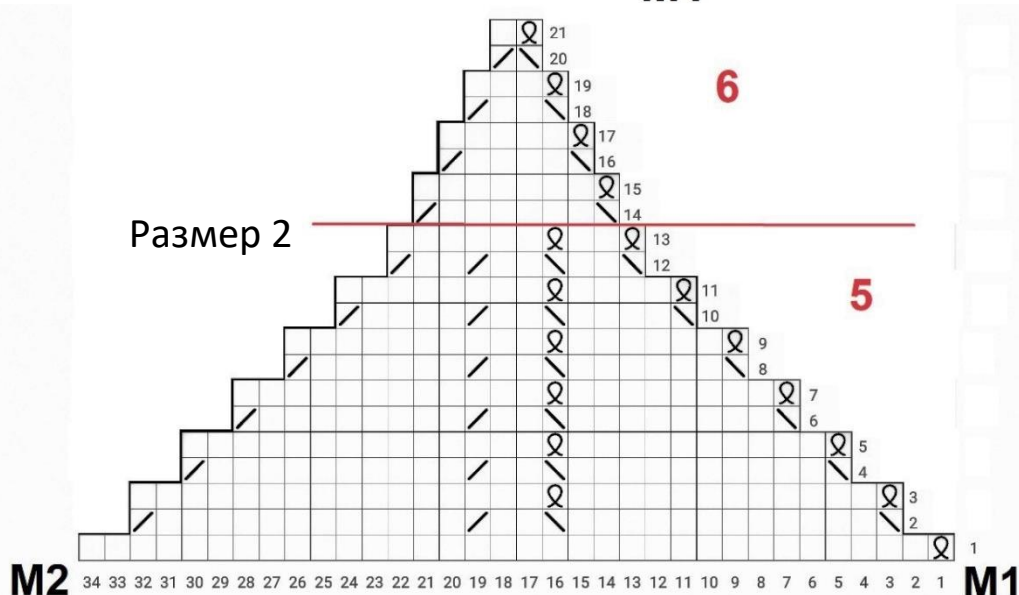
⌘ - скрещенная лицевая петля (за заднюю стенку)

↘ - убавка с наклоном вправо <https://youtu.be/IVrjKcvjqJs>

↙ - убавка с наклоном влево <https://youtu.be/A0-l RT4y04>



Если размер вашей ноги меньше, чем 36-37, то после провязывания 11 (13) ряда переходите к вязанию узора стопы (следующий раздел), при этом продолжая делать убавки по схеме между M1 и M2.



После провязывания всех рядов схемы, количество петель должно вернуться к изначально набранному. M1 и M2 можно снять, они больше не понадобятся. Довяжите до конца ряда и переходите к вязанию узора по стопе.

Описание вязания носков «Train Socks» является интеллектуальной собственностью Абелит А.А (@purple\_deer\_knits). Покупателям данного описания разрешена продажа изделий, связанных по этому описанию при указании автора модели. Копирование (полностью или частями), распространение и перепродажа данного описания запрещена.

## СТОПА

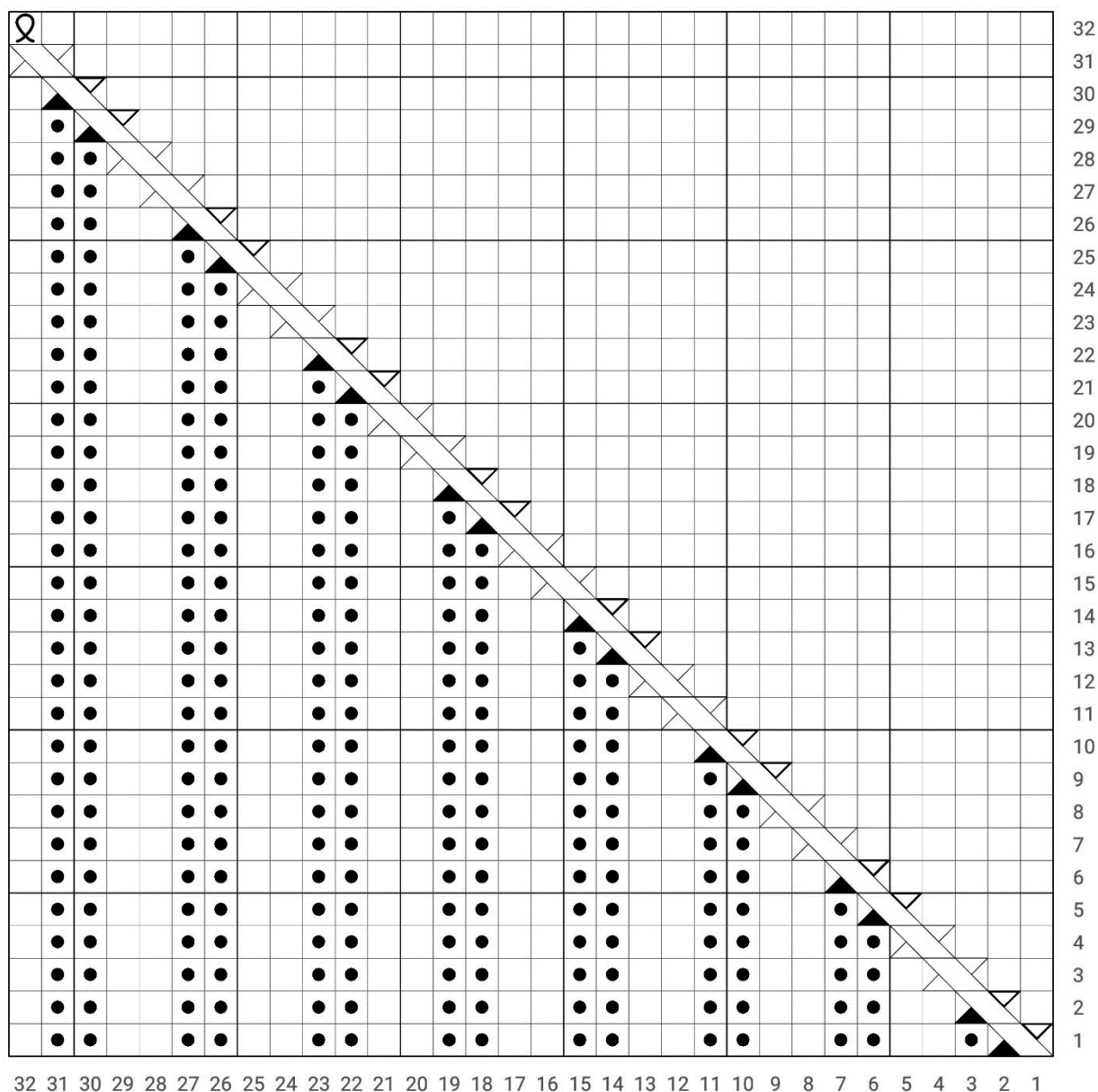
Узор по стопе вяжите по схемам. Так же, как и при провязывании узора на паголенке, в каждом ряду отвязывается два раппорта узора (для размера 1 раппорт узора 32 петли, для размера 2 – 36 петель).

### СХЕМЫ ДЛЯ РАЗМЕРА 1

#### Правый носок



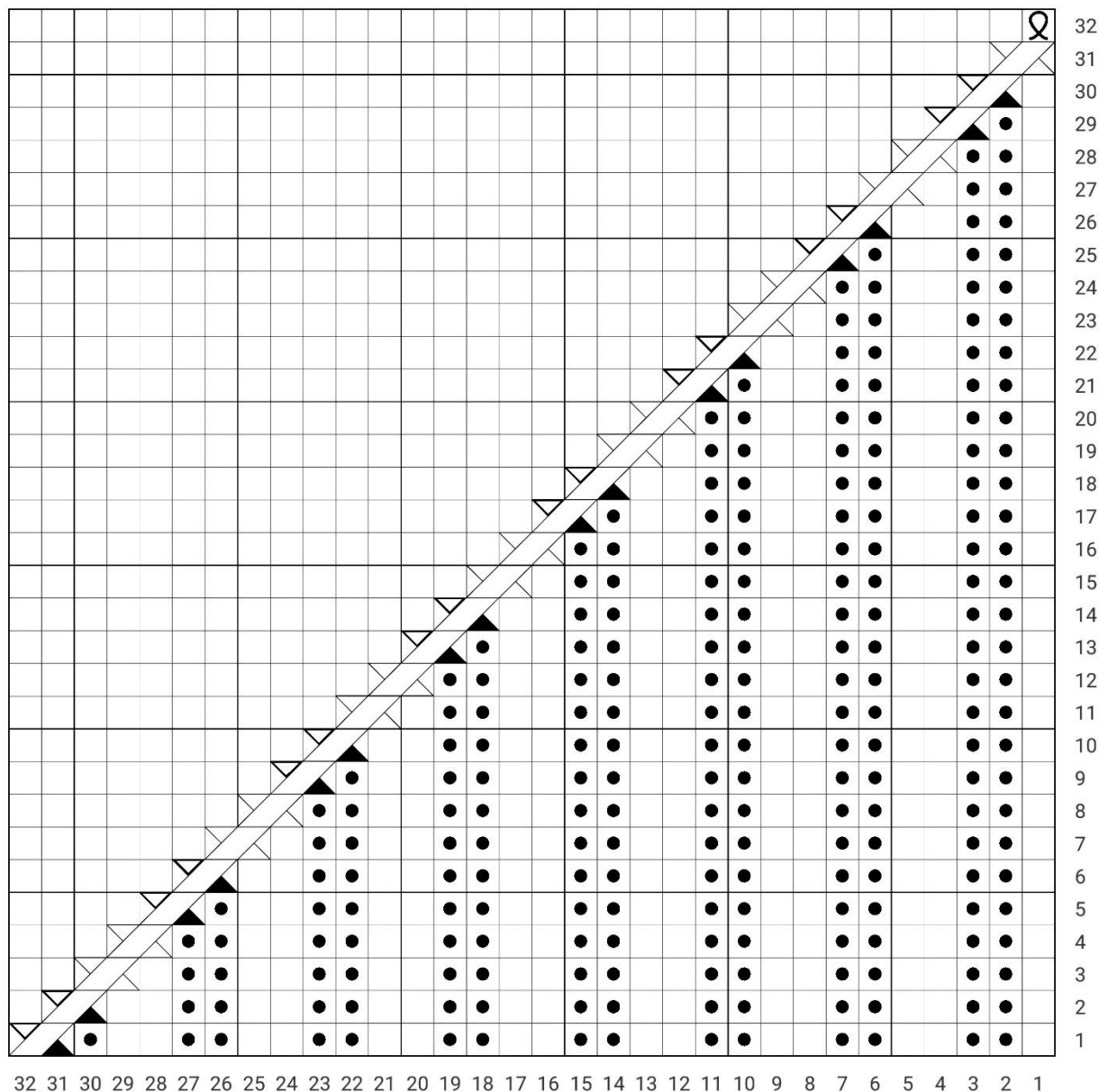
- перестановка петель влево (из изнаночной петли в лицевую) <https://youtu.be/uCwGy2Rw464>



## Левый носок



- перекрещивание вправо (из изнаночной в лицевую) <https://youtu.be/zsxOCzYnP7o>



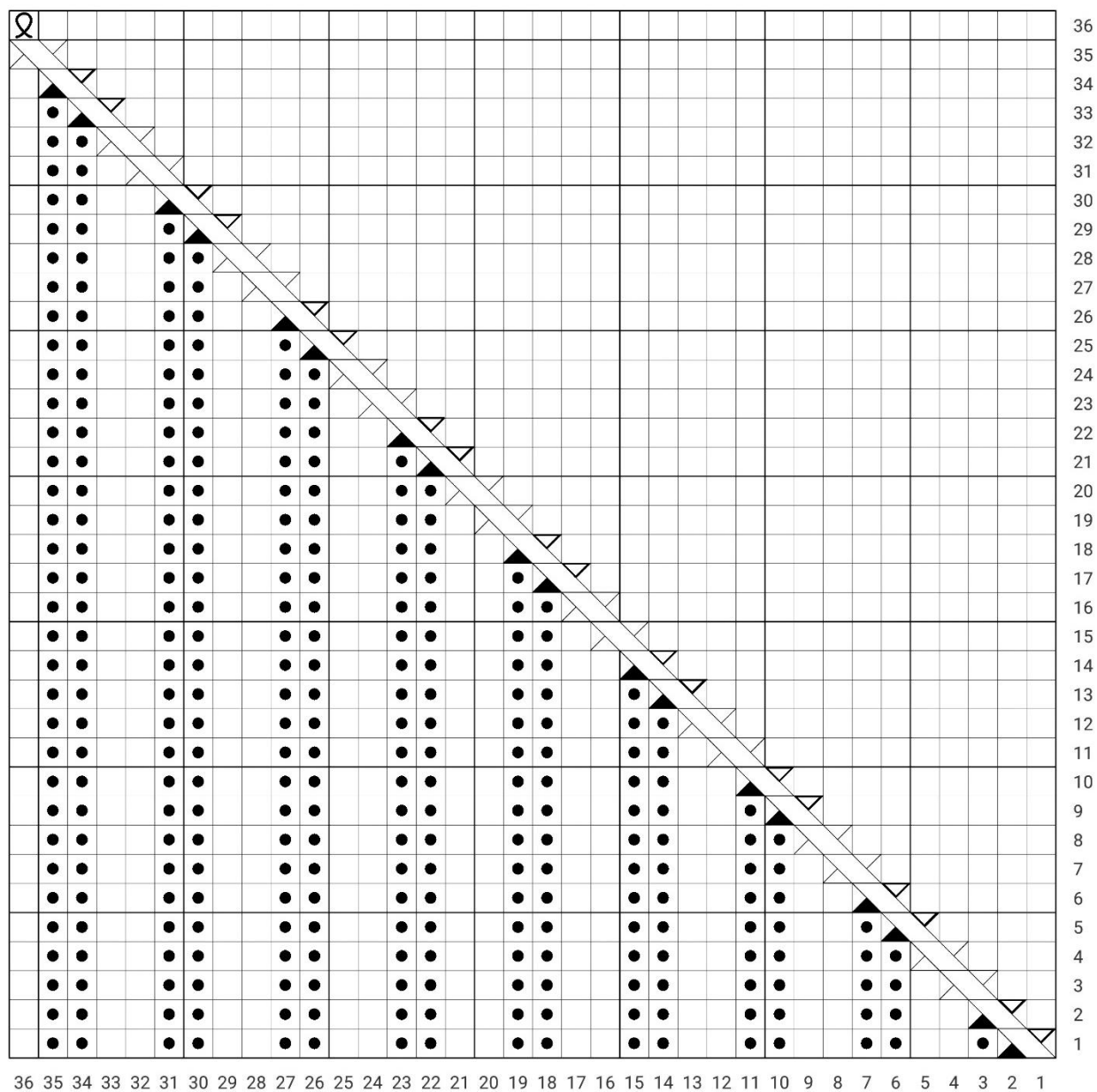


## СХЕМЫ ДЛЯ РАЗМЕРА 2

## Правый носок



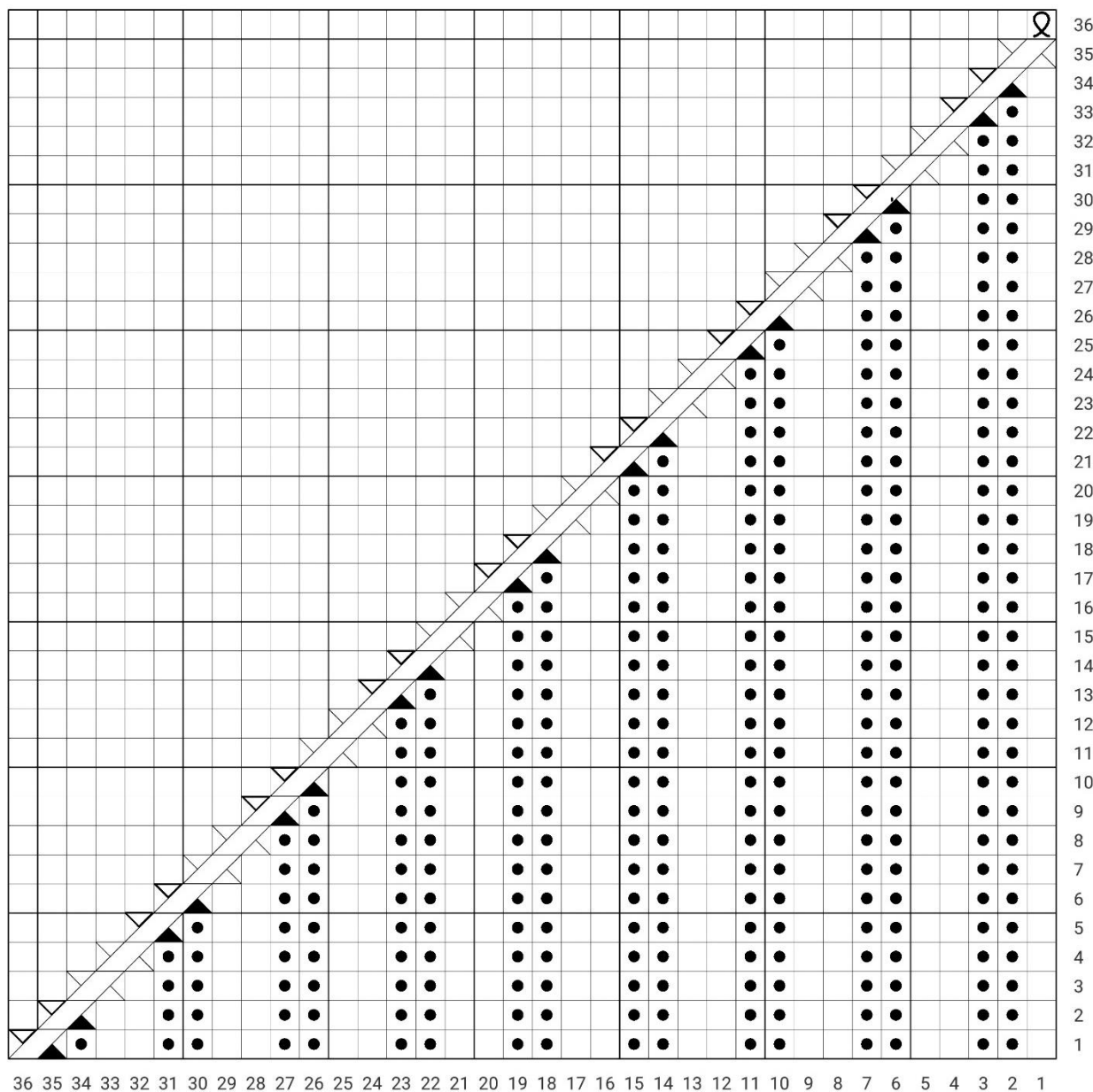
- перестановка петель влево (из изнаночной петли в лицевую) <https://youtu.be/uCwGy2Rw464>



## Левый носок



- перекрещивание вправо (из изнаночной в лицевую) <https://youtu.be/zsxOCzYnP7o>

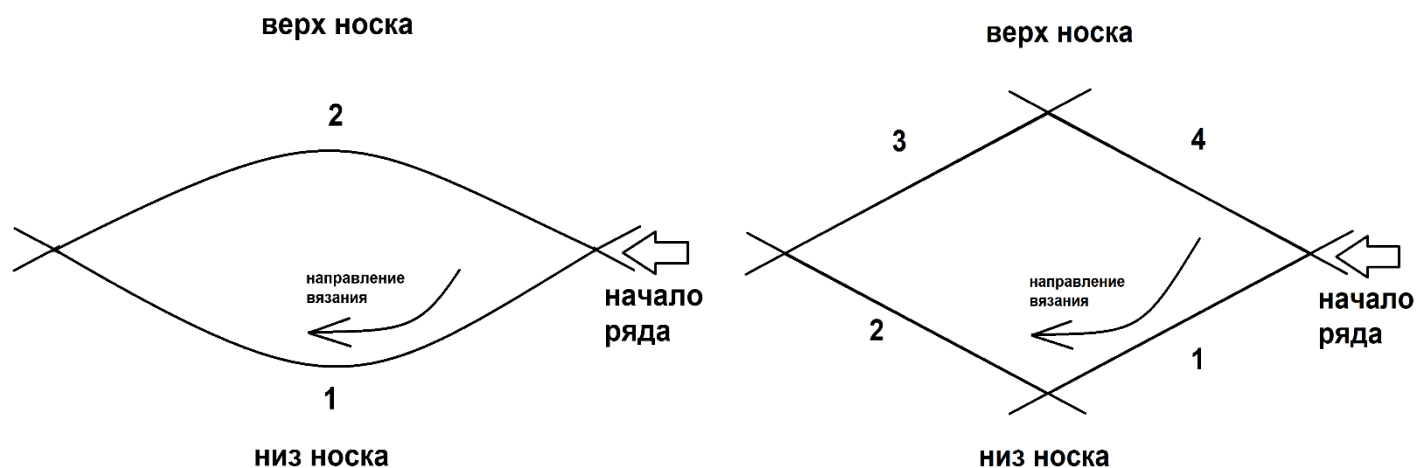


## ДОПОЛНИТЕЛЬНЫЕ РЯДЫ СТОПЫ

После провязывания всех рядов узора можно довязать еще несколько рядов лицевой гладью, если это необходимо. До желаемой длины носка должно остаться 5 см (их будет занимать мысок).

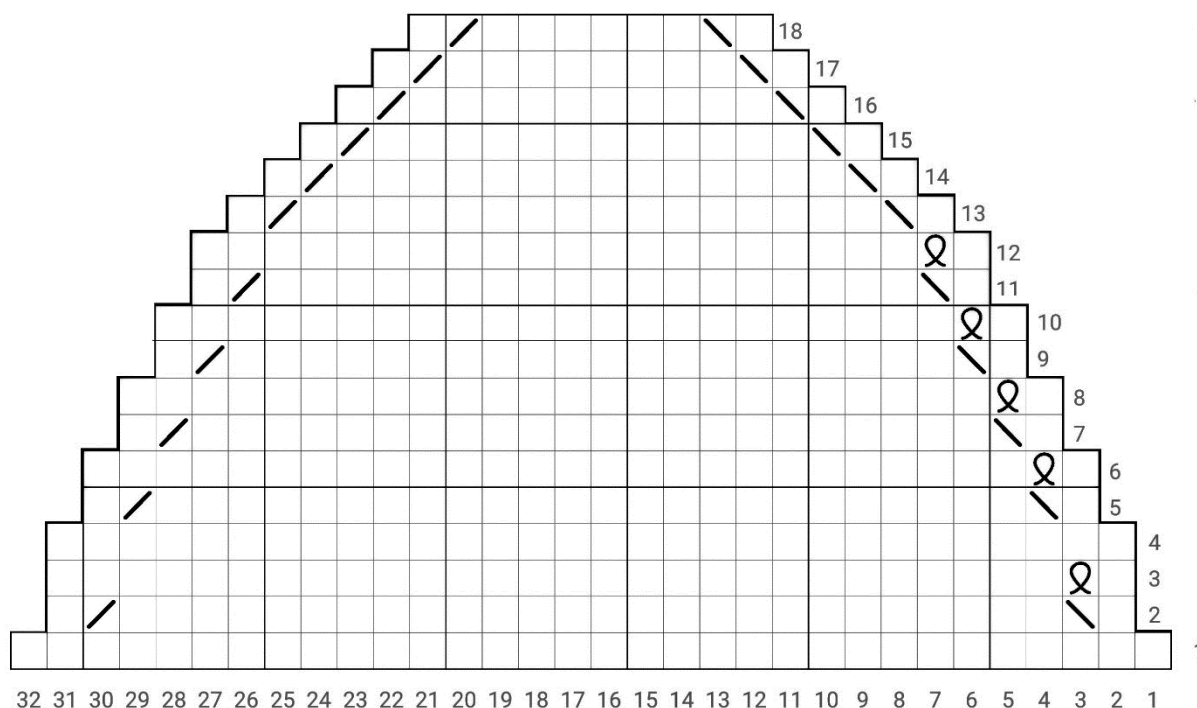
## МЫСОК

Переходим к вязанию мыска. Верхняя и нижняя часть мыска вывязываются одинаково (т.е. убавки по схеме необходимо делать, как сверху, так и снизу). Ниже для наглядности представлены схемы с пронумерованными спицами для magic loop и чулочных спиц.



## РАЗМЕР 1

Если вы вяжете размер 1, просто переходите к вязанию мыска по схеме.





## РАЗМЕР 2

Если вы вяжете размер 2, необходимо сместить начало ряда, чтобы скомпенсировать смещение пятки.

### Для правого носка

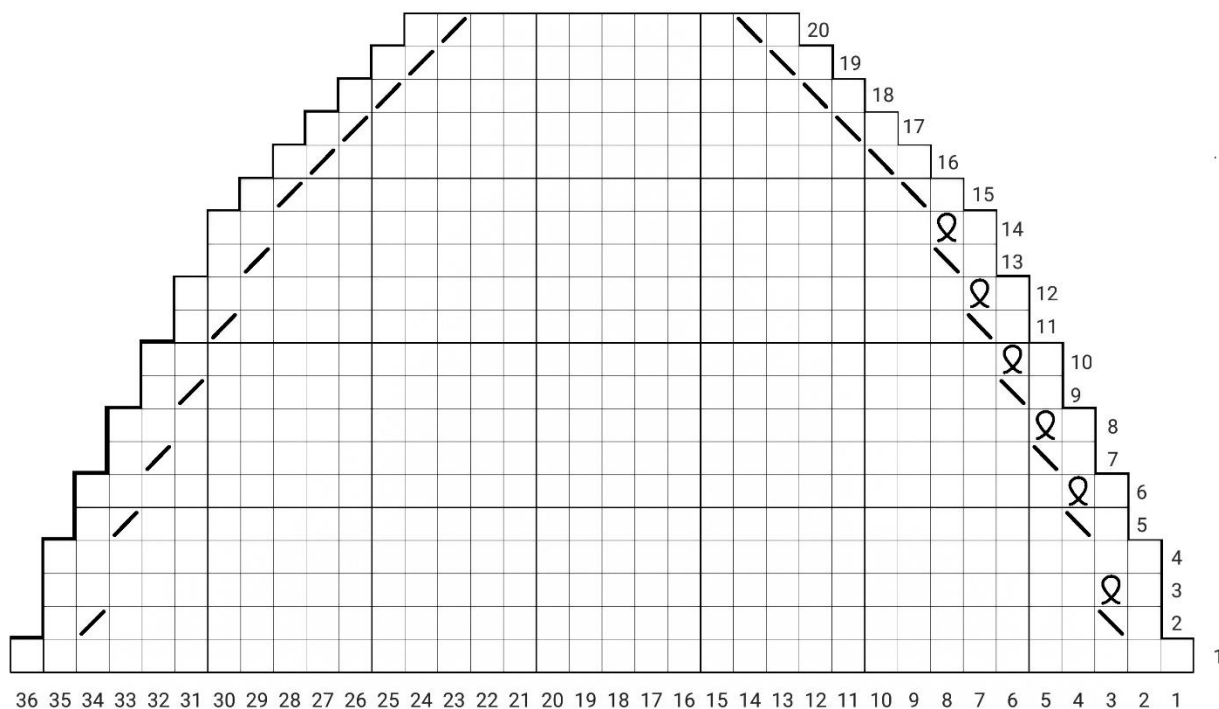
Если вы вяжете **методом magic loop**, провяжите 2 ЛП от начала ряда и вытяните леску так, чтобы эти 2 ЛП сместились на спицу 2. Теперь это место стало новым началом ряда. Провяжите 34 ЛП до конца спицы 1. Разверните вязание, чтобы продолжить ряд по спице 2. Провяжите 2 ЛП, переместите их на спицу 1. Далее вяжите 36 ЛП до конца ряда. На каждой спице теперь 36 петель, можно переходить к вязанию мыска по схеме.

Если вы вяжете **чулочными спицами**, то по спице 1 провяжите 2 ЛП и переместите их на спицу 4. Это место будет новым началом ряда. Далее провяжите петли до конца спицы 1. На спице 2 провяжите 2 ЛП и переснимите их на спицу 1. Вновь вяжите до конца спицы. Прodelайте то же самое со спицами 3 и 4. Проверьте чтобы количество петель верха и количество петель низа совпадали (по 36 петель). Теперь можно переходить к вязанию мыска по схеме.

### Для левого носка:

Если вы вяжете **методом magic loop**, провяжите 34 ЛП на спице 1. Затем перетяните леску таким образом, чтобы две последние петли переместились на спицу 2. На спице 2 провяжите 36 ЛП, затем оставшиеся 2 петли не провязывая переместите на спицу 1. Здесь будет находиться новое начало ряда. Теперь можно переходить к вязанию мыска по схеме.

Если вы вяжете на **чулочных спицах**, провяжите 16 ЛП спицы 1, оставшиеся 2 переснимите на спицу 2. На спице 2 провяжите 18 петель, оставшиеся две петли переснимите на спицу 3. На спице 3 провяжите 18 петель, оставшиеся две переснимите на спицу 4. На спице 4 провяжите 18 петель, оставшиеся две снимите на спицу 1. В этом месте будет находиться новое начало ряда. Теперь можно переходить к вязанию мыска по схеме.



## ЗАКРЫТИЕ МЫСКА

Оставшиеся петли соедините швом петля в петлю.



<https://youtu.be/MNYJhsNc0vQ>

*Проведите влажно-тепловую обработку готовой работы. Сушить готовые носки желательно на блокаторах, чтобы форма изделия была более аккуратной.*

*Фотографиями готовых работ можно поделиться по хештегу #train\_socks.*

*Спасибо за внимание!*