

# Носки «Варианты Эбиль».

Дизайн: Sabrina Nesslinger.



«Варианты Эбиль» – это носки с узором из жгутов на изнаночном фоне и подошвой принцессы.

Поскольку я не люблю изнаночную гладь, то я выбрала вязание носков на выворот. Это значит, что большая часть петель будет вязаться лицевыми, но узор из жгутов теперь находится с изнаночной стороны работы. Skeincharmer как то раз сказал, что это еще больше варианты Эбиль. Я дала вам Варианты Эбиль: либо провязывать все петли изнаночными, либо вязать жгуты на изнаночной стороне работы.

При желании Вы можете выбрать связать один носок на выворот, а другой изнаночной гладью. Вам нужно связать правый и левый носок.

Если при вязании изнаночной глади ваша плотность отличается (как у большинства людей), смените размер спиц.

## Пряжа:

- 100 грамм пряжи типа fingering weight sock (380-400 метров в 100 граммах).

## Спицы:

- Спицы размером 2.25 мм или размером, дающим правильную плотность.

## Дополнительные принадлежности:

- Дополнительная спица для вязания кос.
- Гобеленовая игла.

- Ножницы.
- Маркер.

### **Плотность:**

- 32 петли \* 42 ряда в образце размером 10 см, связанном лицевой гладью/изнаночной гладью.

### **Размер:**

- Женские размеры S/M (окружность стопы 19 см).
- Женские размеры M/L (окружность стопы 21.5 см).

### **Указания по петлям:**

#### ***Снимите петлю:***

- Петли снимаются как изнаночные с пряжей на ту сторону, где видны изнаночные петли, если не указано иное.

#### ***Убавка петли с наклоном влево:***

- Снимите 1 петлю как лицевую, снимите 1 петлю как лицевую, провяжите эти две петли вместе лицевой за заднюю стенку петли.

#### ***Убавка петли с наклоном вправо:***

- Снимите 1 петлю как лицевую, снимите 1 петлю как лицевую, провяжите эти две петли вместе изнаночной за заднюю стенку петли.

### ***Версия, связанная изнаночной гладью:***

#### ***Прибавка петли с наклоном влево:***

- Поднимите протяжку, идущую между петель, вставив левую спицу спереди-назад, а затем провяжите ее лицевой за заднюю стенку петли.

#### ***Прибавка петли с наклоном вправо:***

- Поднимите протяжку, идущую между петель, вставив левую спицу сзади-наперед, а затем провяжите ее лицевой за переднюю стенку петли.

#### ***Прибавка 1 петли:***

- Прибавьте 1 петлю любым удобным вам способом.

#### ***Прибавление из 1 в 3 петли:***

- Провяжите петлю лицевой за заднюю стенку петли, накид, провяжите петлю лицевой за заднюю стенку петли в одной и той же петле.

### ***Убавление из 5 в 1 петлю:***

- Снимите 3 петли как изнаночные, \*накиньте 2<sup>ую</sup> петлю на правой спице поверх 1<sup>ой</sup> петли (центральная петля), снимите центральную петлю с правой спицы на левую спицу, накиньте 2<sup>ую</sup> петлю на левой спице поверх центральной петли, снимите центральную петлю с левой спицы на правую спицу; повторите от \* еще раз, провяжите центральную петлю изнаночной.

### ***Версия, связанная навыворот:***

#### ***Прибавка петли с наклоном влево:***

- Поднимите протяжку, идущую между петель, вставив левую спицу спереди-назад, а затем провяжите ее изнаночной за заднюю стенку петли.

#### ***Прибавка петли с наклоном вправо:***

- Поднимите протяжку, идущую между петель, вставив левую спицу сзади-наперед, а затем провяжите ее изнаночной за переднюю стенку петли.

#### ***Прибавка 1 петли:***

- Прибавьте 1 петлю любым удобным вам способом.

#### ***Прибавление из 1 в 3 петли:***

- Провяжите петлю изнаночной за заднюю стенку петли, накид, провяжите петлю изнаночной за заднюю стенку петли в одной и той же петле.

### ***Убавление из 5 в 1 петлю:***

- Снимите 3 петли как изнаночные, \*накиньте 2<sup>ую</sup> петлю на правой спице поверх 1<sup>ой</sup> петли (центральная петля), снимите центральную петлю с правой спицы на левую спицу, накиньте 2<sup>ую</sup> петлю на левой спице поверх центральной петли, снимите центральную петлю с левой спицы на правую спицу; повторите от \* еще раз, провяжите центральную петлю лицевой.

***Жгуты:*** посмотрите обозначения к схеме.

***Жгуты имеют цветное обозначение:***

- Красный, желтый, оранжевый, и розовый: держите спицу перед работой.

- Зеленый, бирюзовый, голубой и фиолетовый: держите спицу за работой.

## Примечание:

С этого момента инструкции для версий, связанных изнаночной гладью и связанных навыворот, разделены, поэтому Вы можете убрать с печати ненужные Вам страницы.

## Описание. Версия связанная изнаночной гладью.

### Манжета:

Наберите 68 (76) петель, используя любой эластичный способ набора петель, установите маркер для обозначения начала ряда. Если Вы хотите связать один носок навыворот, а второй изнаночной гладью, используйте реверсивный набор петель, такой как полый набор петель или набор петель с длинным хвостом с лицевыми и изнаночными петлями. В образце используется витой немецкий набор петель с лицевыми и изнаночными петлями ([https://youtu.be/X9\\_j2cjuyJM](https://youtu.be/X9_j2cjuyJM)).

Свяжите не менее 15 рядов резинки (1 лиц. петля, 1 изн. петля).

### Голень:

Вяжите согласно Схеме Голенки.

Если Вы хотите получить более длинную голенку, повторите Ряд 1 схемы необходимое количество раз.

Внимательно прочтите обозначения на схеме!

### Установка Пятки:

Уберите маркер начала ряда.

- **Левый Изнаночный Носок Эбиль:** поверните работу и начните вязать Стенку Пятки.
- **Правый Изнаночный Носок Эбиль:** провяжите изнаночными 32 (36) петель, начните вязать Стенку Пятки.

### Стенка Пятки:

Стенка Пятки вяжется на 32 (36) петлях.

- **Ряд 1:** провяжите лицевыми 32 (36) петель, поверните работу.
- **Ряд 2:** 1 лиц. петля, провяжите изнаночными 30 (34) петель, 1 лиц. петля, поверните работу.

Свяжите Ряд 1 и 2 в общей сложности 13 (5) раз.

Чтобы сделать стенку пятки более длинной, повторяйте Ряд 1 и 2. В Установке Клина наберите по одной дополнительной петле для каждого добавленного повтора Стенки Пятки.



### ***Поворот Пятки:***

- **Ряд 1:** снимите 1 петлю, провяжите лицевыми 16 (18) петель, убавка петли с наклоном влево, 1 лиц. петля, поверните работу.
- **Ряд 2:** снимите 1 петлю, 3 изн. петли, провяжите 2 петли вместе изнаночной, 1 изн. петля, поверните работу.
- **Ряд 3:** снимите 1 петлю, вяжите лицевыми петлями до 1 петли перед разрывом, убавка петли с наклоном влево, 1 лиц. петля, поверните работу.
- **Ряд 4:** снимите 1 петлю, вяжите изнаночными петлями до 1 петли перед разрывом, провяжите 2 петли вместе изнаночной, 1 изн. петля, поверните работу.

Повторяйте Ряды 3 и 4, пока все оставшиеся с обеих сторон петли не будут провязаны. **Осталось 18 (20) петель.** Не поворачивайте работу в последнем ряду.

### ***Клин:***

- **Установочный Ряд:** Поднимите 14 (16) петель вдоль края кромочных петель (одну петлю на каждый бугорок кромочного края плюс еще один в разрыве между Стенкой Пятки и Подъемом Стопы) и провяжите эти 14 (16) петель изнаночными, установите маркер, провяжите Ряд 1 Схемы Стопы, установите маркер, поднимите 14 (16) петель и провяжите эти 14 (16) петель изнаночными, провяжите изнаночными 9 (10) петель. Теперь на Ваших спицах **82 (92) петель.** Установите маркер для обозначения начала ряда.

Набор петель в выступах кромочного края показан здесь:

- [http://www.yarnharlot.ca/blog/archives/2009/06/24/pickup\\_lines.html](http://www.yarnharlot.ca/blog/archives/2009/06/24/pickup_lines.html)
- **Ряд 1:** вяжите изнаночными петлями до маркера, переснимите маркер, Вяжите следующий ряд Схемы Стопы, переснимите маркер, вяжите изнаночными петлями до конца ряда.
- **Ряд 2:** Вяжите изнаночными петлями до 3 петель перед маркером, провяжите 2 петли вместе изнаночной, 1 изн. петля, переснимите маркер, вяжите следующий ряд Схемы Стопы, переснимите маркер, 1 изн. петля, убавка петли с наклоном вправо, вяжите изнаночными петлями до конца ряда.

Повторяйте Ряд 1 и 2, пока на подошве не останется 32 (36) петель. **Всего 68 (76) петель.**

### ***Стопа:***

- **Установочный Ряд:** уберите маркер начала ряда, вяжите изнаночными петлями до следующего маркера. Это новый маркер начала ряда, справа от Подъема Стопы.

Для оставшейся части Стопы вяжите следующий ряд Схемы Стопы на Подъеме Стопы и провяжите изнаночными все петли подошвы, пока не свяжите Ряд 50 Схемы Стопы.

Чтобы увеличить длину, повторите необходимое число раз Ряды с 45 по 50 Схемы Стопы. Если Вам необходимо добавить менее 6 рядов, Вы можете повторять Ряд 60 после того, как провяжите Ряды с 51 по 60.

Оставшиеся 10 рядов схемы добавят 2.5 см длины. Мысок добавит еще 5 (5) см длины [21 (22) Рядов]. Учитывайте Вашу рядную плотность!

Провяжите Ряды с 51 по 60 после завершения последнего повтора Ряда 50.

### **Мысок:**

- **Ряд с убавлениями:** 1 изн. петля, убавка петли с наклоном вправо, вяжите изнаночными петлями до 3 петель перед следующим маркером, провяжите 2 петли вместе изнаночной, 1 изн. петля; повторите на подошве.
- **Ряд прямым краем:** провяжите все петли изнаночными.

Начинаем вязать с Ряда с убавлениями.

Свяжите 3 ряда прямым краем с последующим провязыванием ряда с убавлениями.

Свяжите 2 Ряд прямым краем с последующим провязыванием ряда с убавлениями 2 раза.

Свяжите 1 Ряд прямым краем с последующим провязыванием ряда с убавлениями 3 раза.











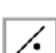

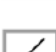
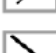
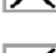
Свяжите Ряд с убавлениями еще 4 (5) раза.

Теперь у Вас осталось **20 (24) петель**. Сшейте эти петли швом Китченера.

Чтобы выполнить шов Китченера на изнаночной глади, перемените между собой указания для передней и задней спицами. То, что Вы обычно делаете на задней спице, Вы должны делать на передней.

Закрепите и спрячьте все свободные концы нитей с изнаночной стороны работы и сделайте второй носок.

## Обозначения на схеме.

	лиц. петля
	изн. петля
	только размеры M/L
	нет петли
	прибавка петли с наклоном влево
	прибавка петли с наклоном вправо
	прибавление из 1 в 3 петли
	убавление из 5 в 1 петлю
	прибавьте 1 петлю: любым удобным способом
	снимите 1 петлю как лицевую, снимите 1 петлю как лицевую, провяжите эти две петли вместе изнаночной через заднюю стенку петли
	провяжите 2 петли вместе изнаночной
	снимите 1 петлю как лицевую, снимите 1 петлю как лицевую, провяжите эти две петли вместе лицевой через заднюю стенку петли
	провяжите 2 петли вместе лицевой
	снимите петлю на дополнительную спицу и удерживайте ее перед работой, 1 изн. петля, 1 лиц. петля с дополнительной спицы
	снимите петлю на дополнительную спицу и удерживайте ее за работой, 1 лиц. петля, 1 изн. петля с дополнительной спицы

Вяжу!



снимите 2 петли на дополнительную спицу и держите ее перед работой, 1 изн. петля, 2 лиц. петли с дополнительной спицы  
снимите 1 петлю на дополнительную спицу и держите ее за работой, 2 лиц. петля, 1 изн. петли с дополнительной спицы



снимите 2 петли на дополнительную спицу и держите ее перед работой, 2 изн. петли, 2 лиц. петли с дополнительной спицы



снимите 2 петли на дополнительную спицу и держите ее за работой, 2 лиц. петли, 2 изн. петли с дополнительной спицы



снимите 2 петли на дополнительную спицу и держите ее перед работой, 2 лиц. петли, 2 лиц. петли с дополнительной спицы



снимите 2 петли на дополнительную спицу и держите ее за работой, 2 лиц. петля, 2 лиц. петли с дополнительной спицы



снимите 2 петли на дополнительную спицу и держите ее перед работой, снимите следующую петлю на вторую дополнительную спицу и держите ее за работой, 2 лиц. петли, 1 изн. петля с задней спицы, 2 лиц. петли с передней спицы



снимите 3 петли на дополнительную спицу и держите ее за работой, 2 лиц. петли, снимите 1ую петлю с дополнительной спицы на левую спицу и перенесите дополнительную спицу наперед работы, 1 изн. петля, 2 лиц. петли с дополнительной спицы



снимите 3 петли на дополнительную спицу и держите ее перед работой, 1 лиц. петля, 1 изн. петля, затем 1 лиц. петля, 1 изн. петля, 1 лиц. петля с дополнительной спицы



снимите 2 петли на дополнительную спицу и держите ее за работой, 1 лиц. петля, 1 изн. петля, 1 лиц. петля, затем 1 изн. петля, 1 лиц. петля с дополнительной спицы



снимите 5 петель на дополнительную спицу и держите ее перед работой, 1 лиц. петля, 1 изн. петля, затем 1 лиц. петля, (1 изн. петля, 1 лиц. петля) 2 раза с дополнительной спицы



снимите 2 петли на дополнительную спицу и держите ее за работой, 1 лиц. петля, (1 изн. петля, 1 лиц. петля) 2 раза, затем 1 изн. петля, 1 лиц. петля с дополнительной спицы



снимите 7 петель на дополнительную спицу и держите ее перед работой, 1 лиц. петля, 1 изн. петля, затем 1 лиц. петля, (1 изн. петля, 1 лиц. петля) 3 раза с дополнительной спицы

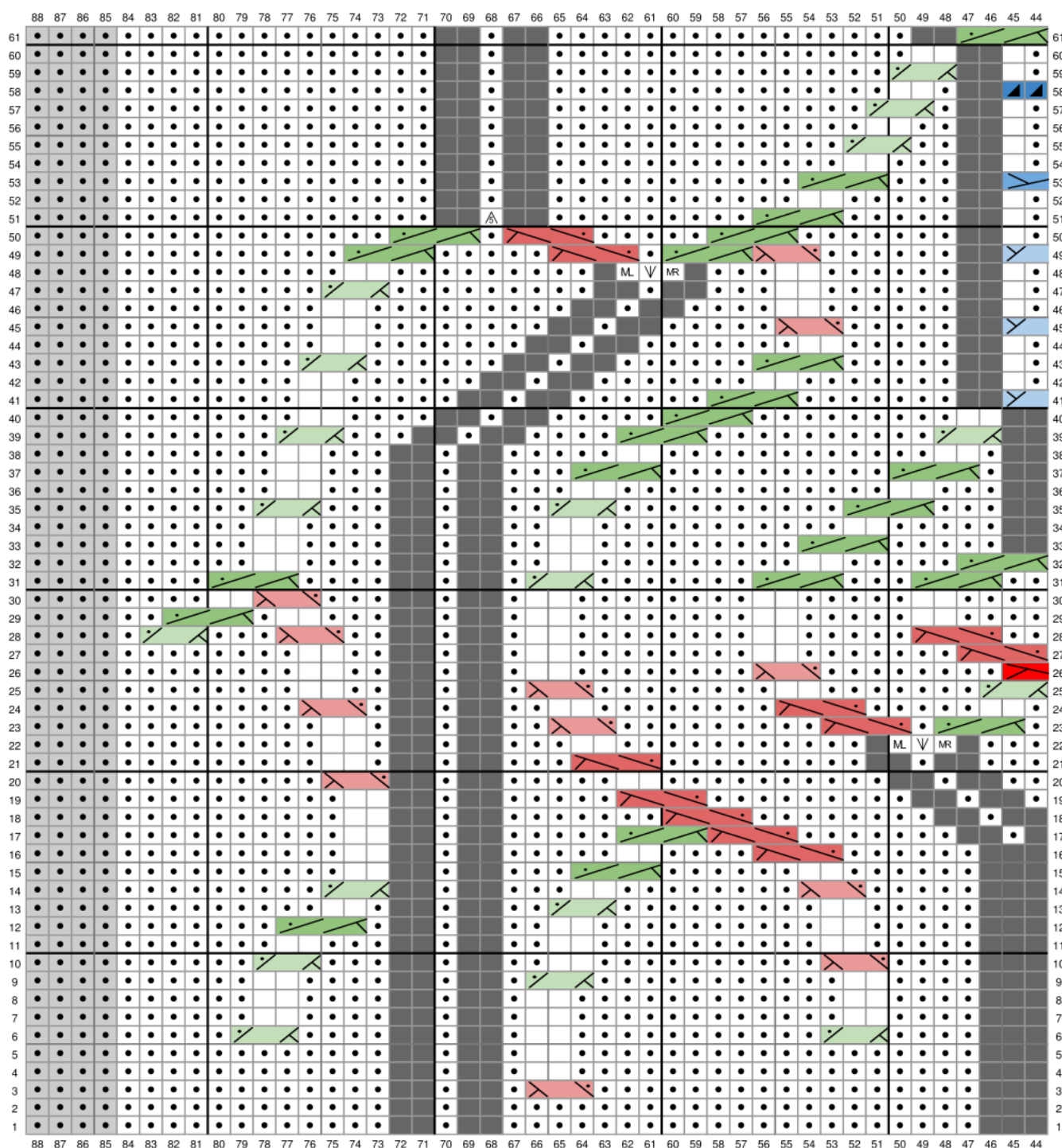


снимите 2 петли на дополнительную спицу и держите ее за работой, 1 лиц. петля, (1 изн. петля, 1 лиц. петля) 3 раза, затем 1 изн. петля, 1 лиц. петля с дополнительной спицы

Вяжу.ру



## Схема для левого носка, связанного изнаночной гладью – Голень Часть 1.

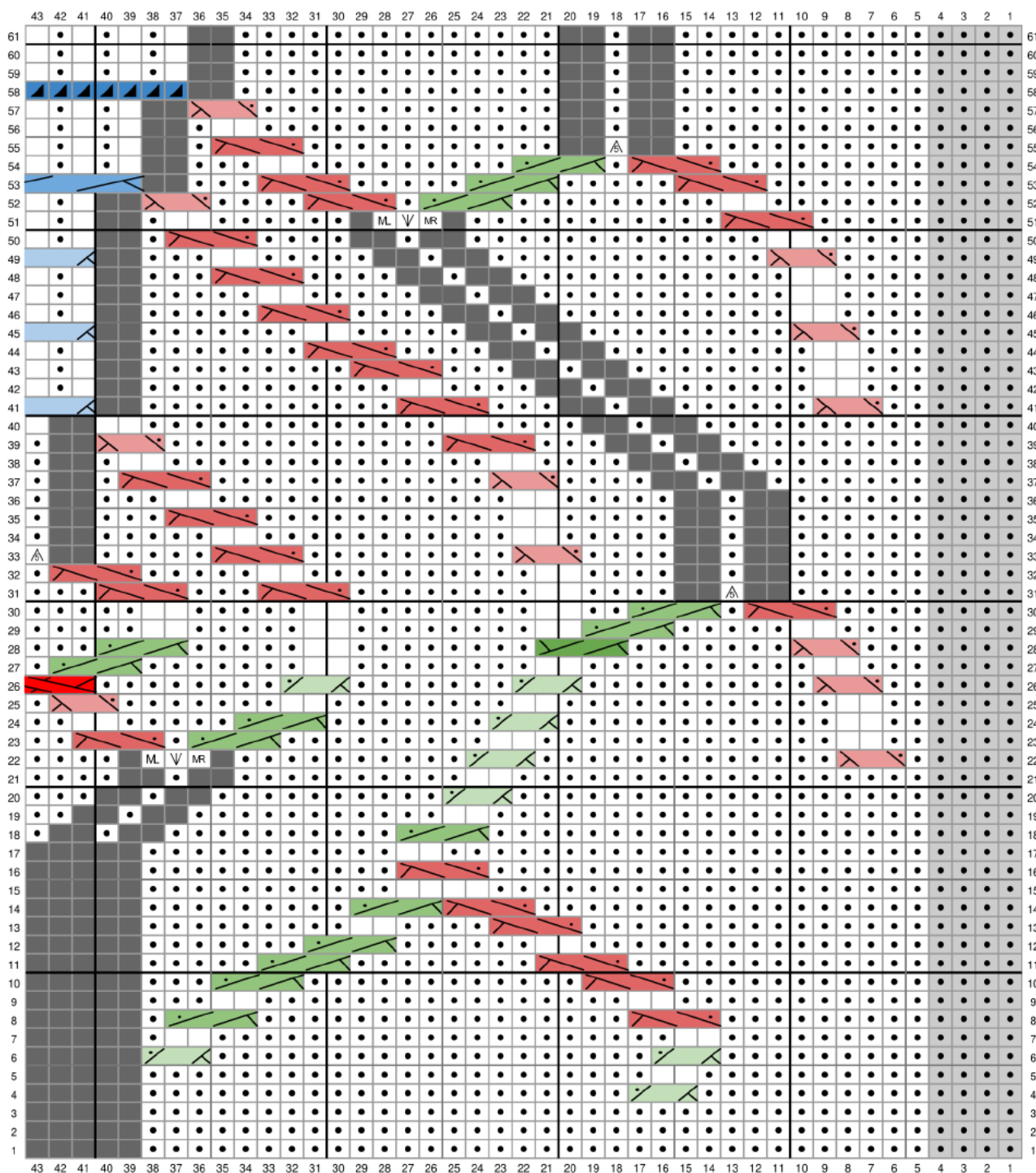


Из-за своих размеров Схема Голени разделена на две части. В ней также разделены некоторые символы жгутов.

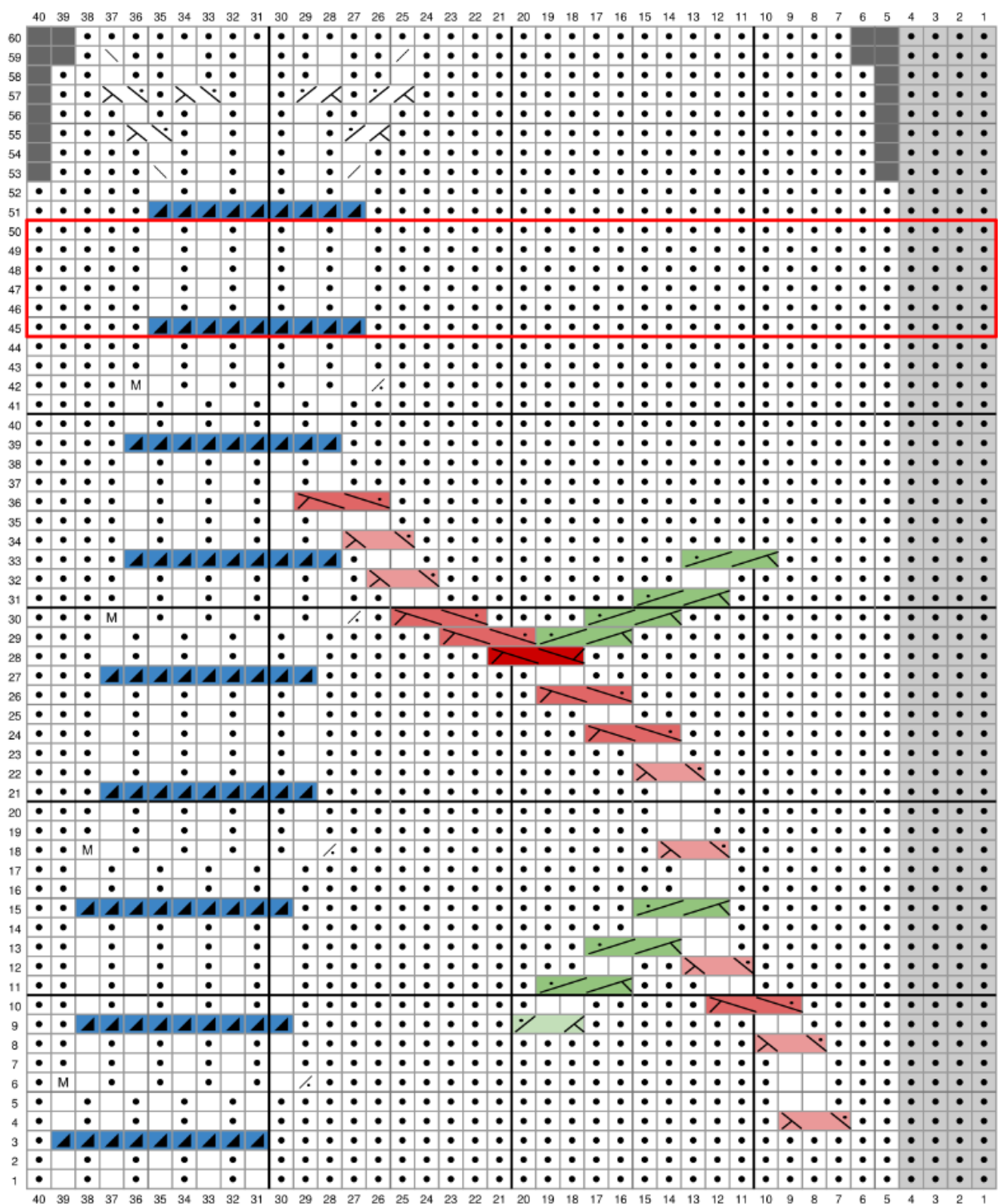
Чтобы получить цельную схему распечатайте обе страницы со Схемой Голени, возьмите ножницы, отрежьте левую сторону «Схема... - Голень Часть 2» между рядом чисел и первым столбцом схемы. Теперь склейте две страницы вместе.

«Схема... - Голень Часть 1» расположите слева, а «Схема ... - Голень Часть 2» справа. Если Вы сделали все правильно, у Вас получится большая схема с указанием числа петель в правильном порядке.

## Схема для левого носка, связанного изнаночной гладью – Голень Часть 2.

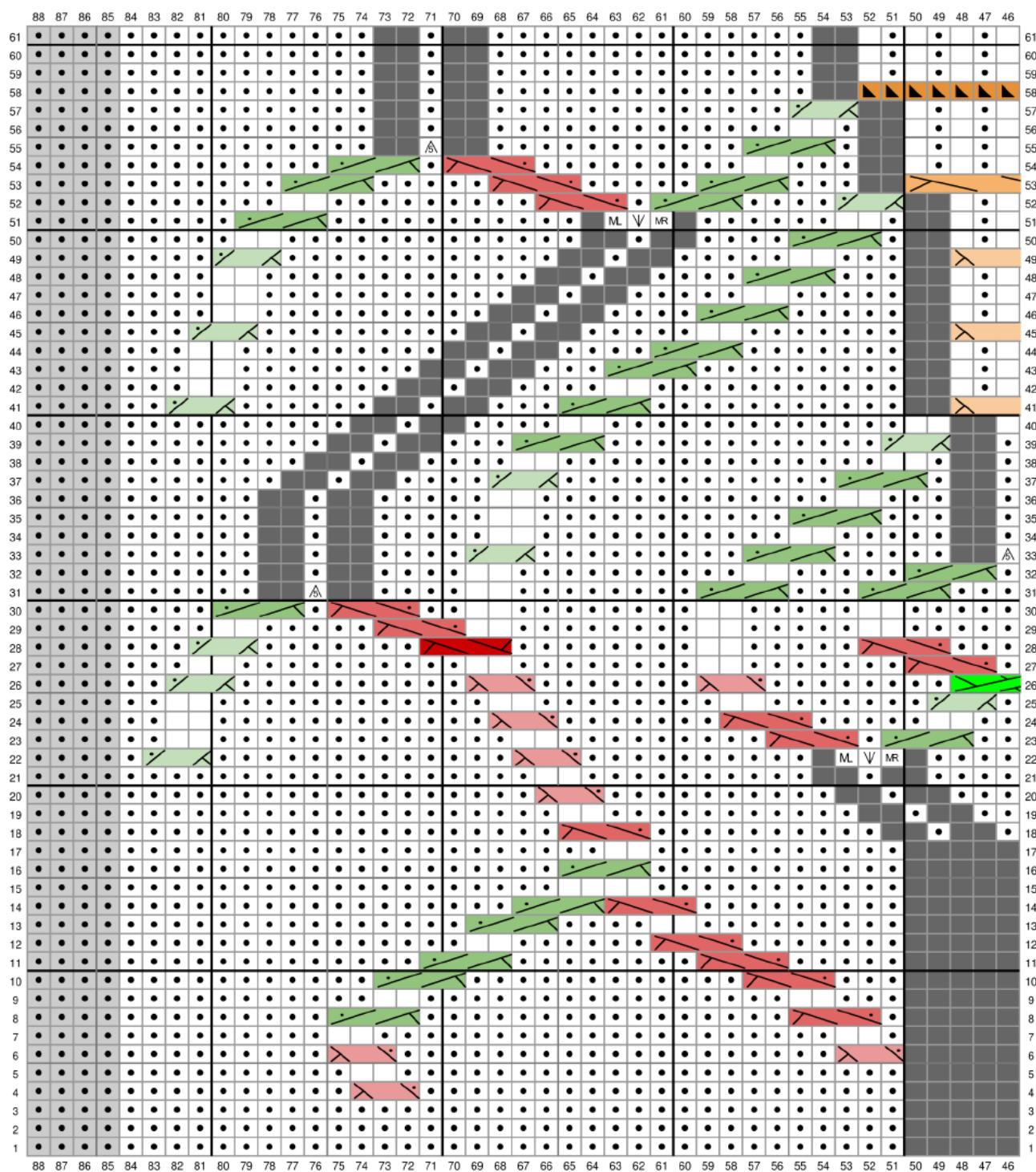


# Схема для левого носка, связанного изнаночной гладью – Стопа.





# Схема для правого носка, связанного изнаночной гладью – Голень Часть 1.





## Схема для правого носка, связанного изнаночной гладью – Голень Часть 2.

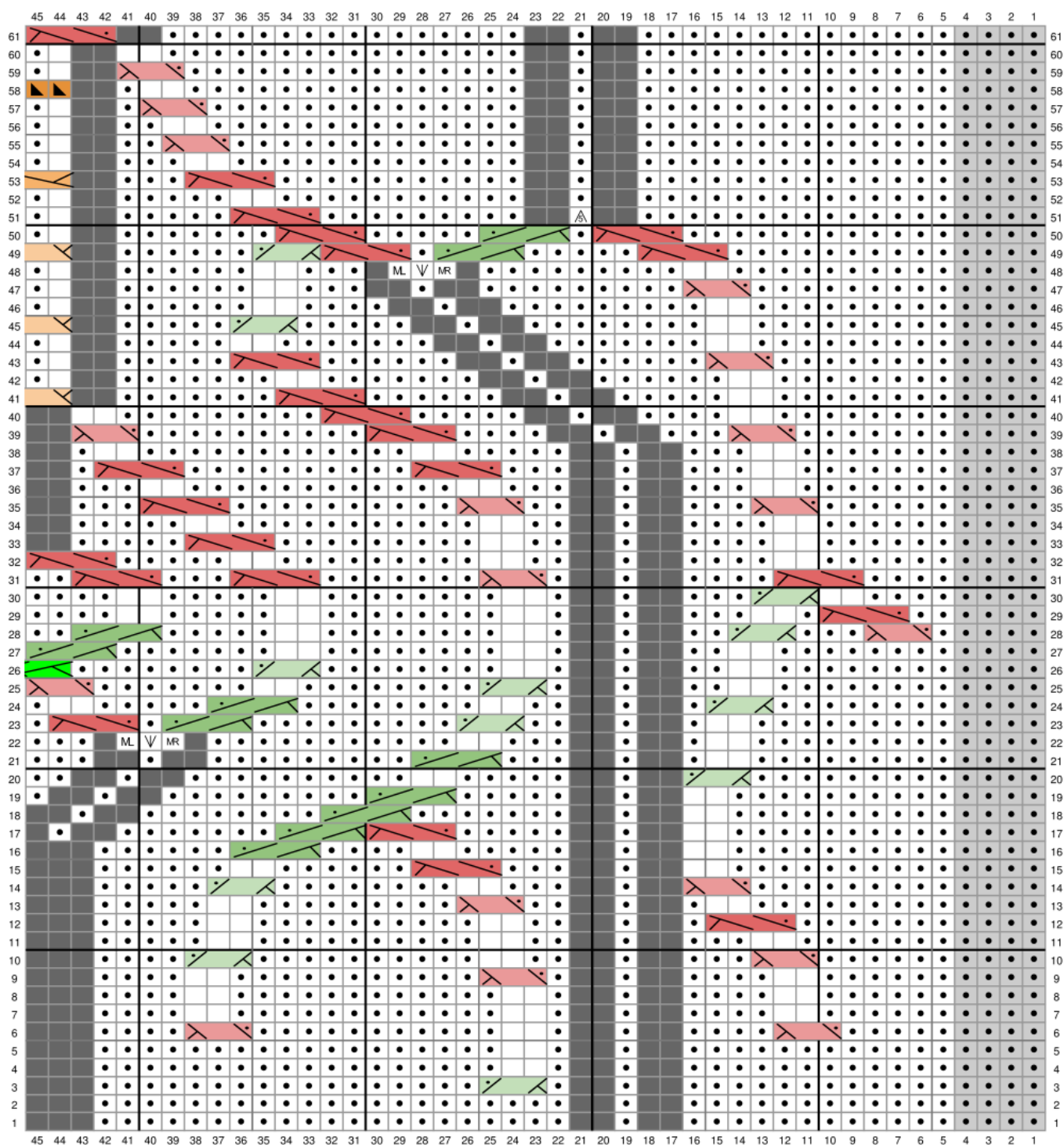


Схема для правого носка, связанного изнаночной гладью – Стопа.

— 14 —

## Версия, связанная навыворот.

### *Манжета.*

Наберите 68 (76) петель, используя любой эластичный способ набора петель, установите маркер для обозначения начала ряда. Учтите, что в версии носков, связанных навыворот, та сторона, которая являлась изнаночной во время вязания, будет лицевой при ношении носка. Поэтому набранные петли должны иметь хороший вид с изнаночной стороны. Если Вы хотите связать один носок навыворот, а второй изнаночной гладью, используйте реверсивный набор петель, такой как полый набор петель или набор петель с длинным хвостом с лицевыми и изнаночными петлями. В образце используется витой немецкий набор петель с лицевыми и изнаночными петлями ([https://youtu.be/X9\\_j2cjuyJM](https://youtu.be/X9_j2cjuyJM)).

Свяжите не менее 15 рядов резинки (1 лиц. петля, 1 изн. петля).

### *Голень.*

Вяжите согласно Схеме Голенки.

Если Вы хотите получить более длинную голенку, повторите Ряд 1 схемы необходимое количество раз.

Внимательно прочтите обозначения на схеме! Символы могут выглядеть знакомыми, но из-за того, что они вывернуты наизнанку, они отличаются от того, что Вам уже знакомо.

### *Установка Пятки:*

Уберите маркер начала ряда.

- **Левый носок, связанный навыворот:** провяжите лицевыми 32 (36) петель, начните вязать Стенку Пятки.
- **Правый носок, связанный навыворот:** начните вязать Стенку Пятки.

### *Стенка Пятки:*

Стенка Пятки вяжется на 32 (36) петлях.

- **Ряд 1:** 1 лиц. петля, провяжите изнаночными 30 (34) петель, 1 лиц. петля, поверните работу.
- **Ряд 2:** провяжите лицевыми 32 (36) петель, поверните работу.

Свяжите Ряд 1 и 2 в общей сложности 13 (5) раз.

Чтобы сделать стенку пятки более длинной, повторяйте Ряд 1 и 2. В Установке Клина наберите по одной дополнительной петле для каждого добавленного повтора Стенки Пятки.



### ***Поворот Пятки:***

- **Ряд 1:** снимите 1 петлю, провяжите изнаночными 16 (18) петель, провяжите 2 петли вместе изнаночной, 1 изн. петля, поверните работу.
- **Ряд 2:** снимите 1 петлю, 3 лиц. петли, убавка петли с наклоном влево, 1 лиц. петля, поверните работу.
- **Ряд 3:** снимите 1 петлю, вяжите изнаночными петлями до 1 петли перед разрывом, провяжите 2 петли вместе изнаночной, 1 изн. петля, поверните работу.
- **Ряд 4:** снимите 1 петлю, вяжите лицевыми петлями до 1 петли перед разрывом, убавка петли с наклоном влево, 1 лиц. петля, поверните работу.

Повторяйте Ряды 3 и 4, пока все оставшиеся с обеих сторон петли не будут провязаны. Осталось 18 (20) петель. Не поворачивайте работу в последнем ряду.

### ***Клин:***

- **Установочный Ряд:** Поднимите 14 (16) петель вдоль края кромочных петель (одну петлю на каждый бугорок кромочного края плюс еще один в разрыве между Стенкой Пятки и Подъемом Стопы) и провяжите лицевыми эти 14 (16) петель, установите маркер, провяжите Ряд 1 Схемы Стопы, установите маркер, поднимите 14 (16) петель провяжите лицевыми эти 14 (16) петель, провяжите лицевыми 9 (10) петель. Теперь на Ваших спицах **82 (92) петли**. Установите маркер для обозначения начала ряда.

Набор петель в выступах кромочного края показан здесь:

- [http://www.yarnharlot.ca/blog/archives/2009/06/24/pickup\\_lines.html](http://www.yarnharlot.ca/blog/archives/2009/06/24/pickup_lines.html)
- **Ряд 1:** вяжите лицевыми петлями до маркера, переснимите маркер, вяжите следующий ряд Схемы Стопы, переснимите маркер, вяжите лицевыми петлями до конца ряда.
- **Ряд 2:** вяжите лицевыми петлями до 3 петель перед маркером, убавка петли с наклоном влево, 1 лиц. петля, переснимите маркер, вяжите следующий ряд Схемы Стопы, переснимите маркер, 1 лиц. петля, провяжите 2 петли вместе лицевой, вяжите лицевыми петлями до конца ряда.

Повторяйте Ряд 1 и 2, пока на подошве не останется 32 (36) петель. Всего 68 (76) петель.

### ***Стопа:***

- **Установочный Ряд:** Уберите маркер начала ряда, вяжите лицевыми петлями до следующего маркера. Это новый маркер начала ряда, справа от Подъема Стопы.



Для оставшейся части Стопы вяжите следующий ряд Схемы Стопы на Подъеме Стопы и провяжите лицевыми все петли подошвы, пока не свяжите Ряд 50 Схемы Стопы.

Чтобы увеличить длину, повторите необходимое число раз Ряды с 45 по 50 Схемы Стопы. Если Вам необходимо добавить менее 6 рядов, Вы можете повторять Ряд 60 после того, как провяжите Ряды с 51 по 60.

Оставшиеся 10 рядов схемы добавят 2.5 см длины. Мысок добавит еще 5 (5) см длины [21 (22) Рядов]. Учитывайте Вашу рядную плотность!

Провяжите Ряды с 51 по 60 после завершения последнего повтора Ряда 50.

### **Мысок:**

- **Ряд с убавлениями:** 1 лиц. петля, провяжите 2 петли вместе лицевой, вяжите лицевыми петлями до 3 петель перед следующим маркером, убавка петли с наклоном влево, 1 лиц. петля; повторите на подошве.
- **Ряд прямым краем:** провяжите все петли лицевыми.

Начинаем вязать с Ряда с убавлениями.

Свяжите 3 Ряда прямым краем с последующим провязыванием ряда с убавлениями.

Свяжите 2 Ряда прямым краем с последующим провязыванием ряда с убавлениями 2 раза.





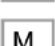
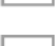
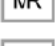

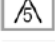
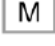


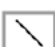
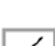
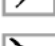
Свяжите 1 Ряд прямым краем с последующим провязыванием ряда с убавлениями 3 раза.

Провяжите Ряд с убавлениями еще 4 (5) раз.

Теперь у Вас осталось **20 (24) петель**. Сшейте эти петли швом Китченера.

Закрепите и спрячьте все свободные концы нитей с изнаночной стороны работы и сделайте второй носок.

## Обозначения на схеме.

	лиц. петля
	изн. петля
	только размеры M/L
	нет петли
	прибавка петли с наклоном влево
	прибавка петли с наклоном вправо
	прибавление из 1 в 3 петли
	убавление из 5 в 1 петлю
	прибавьте 1 петлю: любым удобным способом
	снимите 1 петлю как лицевую, снимите 1 петлю как лицевую, провяжите эти две петли вместе изнаночной через заднюю стенку петли
	провяжите 2 петли вместе изнаночной
	снимите 1 петлю как лицевую, снимите 1 петлю как лицевую, провяжите эти две петли вместе лицевой через заднюю стенку петли
	провяжите 2 петли вместе лицевой
	снимите петлю на дополнительную спицу и удерживайте ее перед работой, 1 изн. петля, 1 лиц. петля с дополнительной спицы
	снимите петлю на дополнительную спицу и удерживайте ее за работой, 1 лиц. петля, 1 изн. петля с дополнительной спицы

Вяжу.ру



снимите 2 петли на дополнительную спицу и держите ее за работой,  
1 лиц. петля, 2 изн. петли с дополнительной спицы



снимите 1 петлю на дополнительную спицу и держите перед работой, 2 изн. петли,  
1 лиц. петля с дополнительной спицы



снимите 2 петли на дополнительную спицу и держите ее за работой,  
2 лиц. петли, 2 изн. петли с дополнительной спицы



снимите 2 петли на дополнительную спицу и держите ее перед работой, 2 изн. петли,  
2 лиц. петли с дополнительной спицы



снимите 2 петли на дополнительную спицу и держите ее за работой,  
2 изн. петли, 2 изн. петли с дополнительной спицы



снимите 2 петли на дополнительную спицу и держите ее перед работой, 2 изн. петли,  
2 изн. петли с дополнительной спицы



снимите 2 петли на дополнительную спицу и держите ее за работой, снимите  
следующую петлю на вторую дополнительную спицу и держите ее перед работой,  
2 изн. петли, 1 лиц. петля с передней спицы, 2 изн. петли с задней спицы



снимите 3 петли на дополнительную спицу и держите ее перед работой, 2 изн. петли,  
снимите 1 петлю с дополнительной спицы на левую спицу и перенесите  
дополнительную спицу за работу, 1 лиц. петля, 2 изн. петли с дополнительной спицы



снимите 3 петли на дополнительную спицу и держите ее за работой, 1 изн. петля,  
1 лиц. петля, затем 1 изн. петля, 1 лиц. петля, 1 изн. петля с дополнительной спицы



снимите 2 петли на дополнительную спицу и держите ее перед работой, 1 изн. петля,  
1 лиц. петля, 1 изн. петля, затем 1 лиц. петля, 1 изн. петля с дополнительной спицы



снимите 5 петель на дополнительную спицу и держите ее за работой,  
1 изн. петля, 1 лиц. петля, затем 1 изн. петля, (1 лиц. петля, 1 изн. петля) 2 раза  
с дополнительной спицы



снимите 2 петли на дополнительную спицу и держите ее перед работой,  
1 изн. петля (1 лиц. петля, 1 изн. петля) 2 раза, затем 1 лиц. петля, 1 изн. петля  
с дополнительной спицы

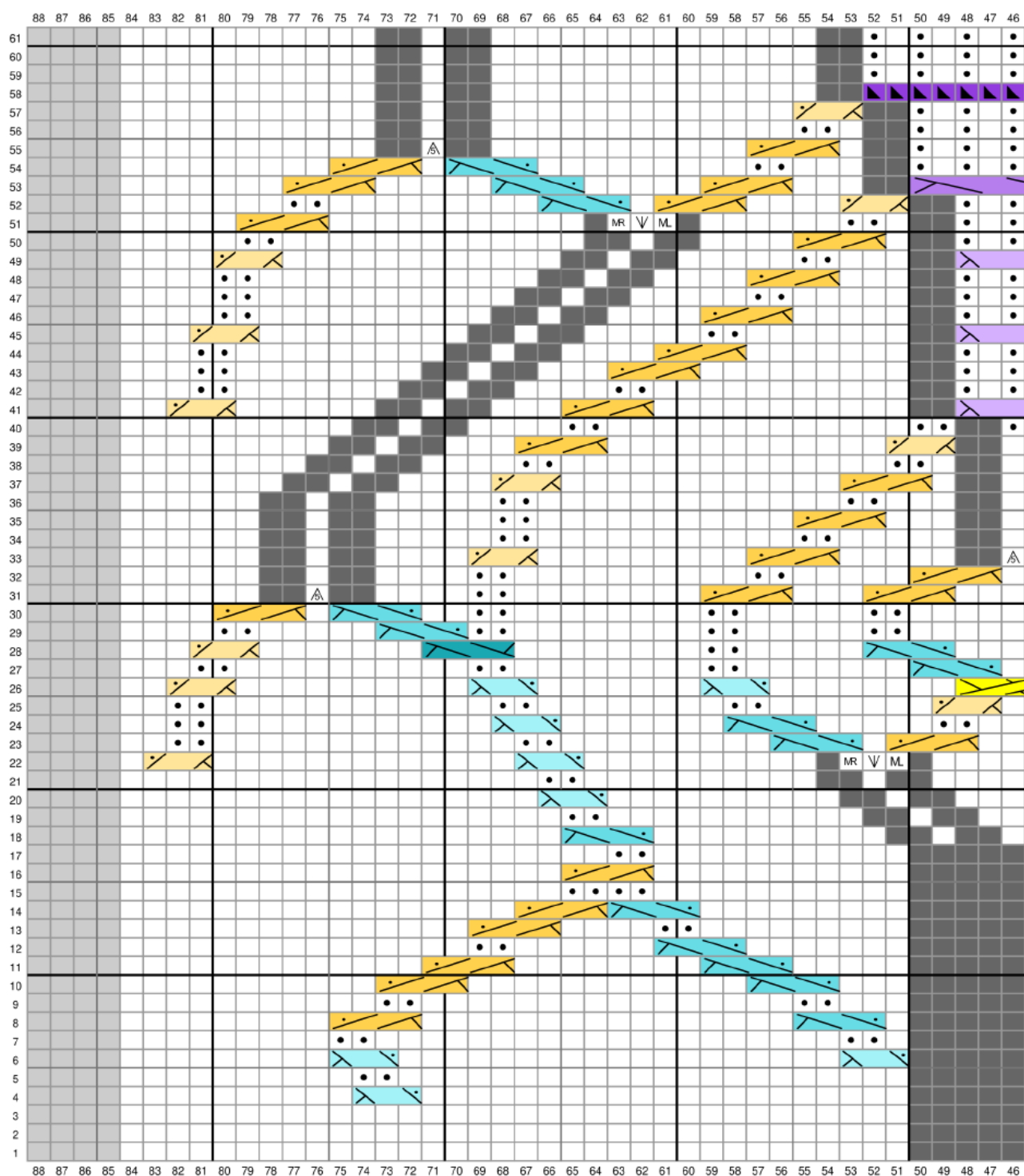


снимите 7 петель на дополнительную спицу и держите ее за работой,  
1 изн. петля, 1 лиц. петля, затем 1 изн. петля, (1 лиц. петля, 1 изн. петля) 3 раза  
с дополнительной спицы



снимите 2 петли на дополнительную спицу и держите ее перед работой,  
1 изн. петля (1 лиц. петля, 1 изн. петля) 3 раза, затем 1 лиц. петля, 1 изн. петля  
с дополнительной спицы

## Схема для левого носка, связанного навыворот – Голень Часть 1.



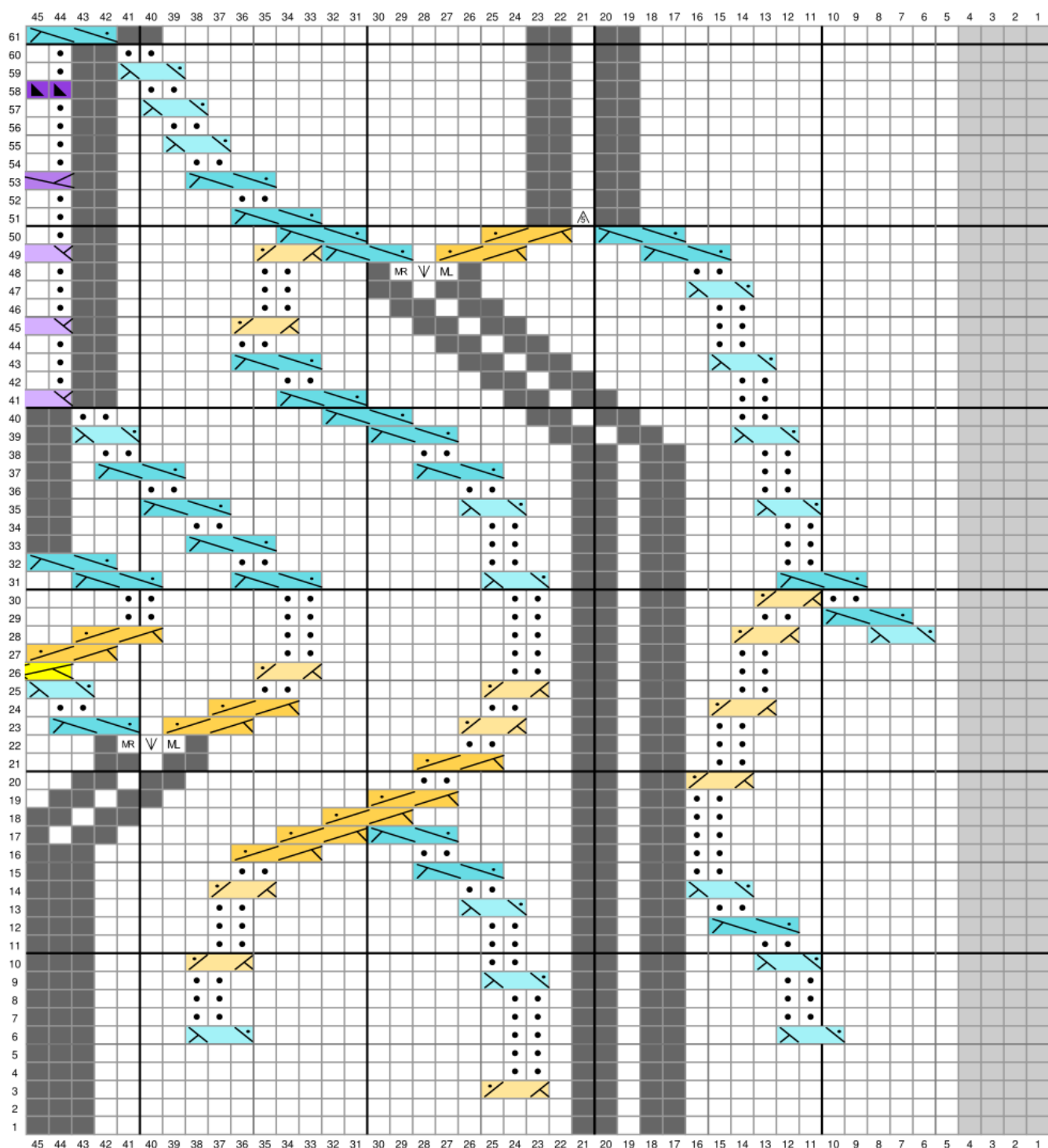
Из-за своих размеров Схема Голени разделена на две части. В ней также разделены некоторые символы жгутов.

Чтобы получить цельную схему, распечатайте обе страницы со Схемой Голени, возьмите ножницы отрежьте левую сторону «Схема... - Голень Часть 2» между рядом чисел и первым столбцом схемы. Теперь склейте две страницы вместе. «Схема... - Голень Часть 1» расположите слева, а «Схема ... - Голень Часть 2»

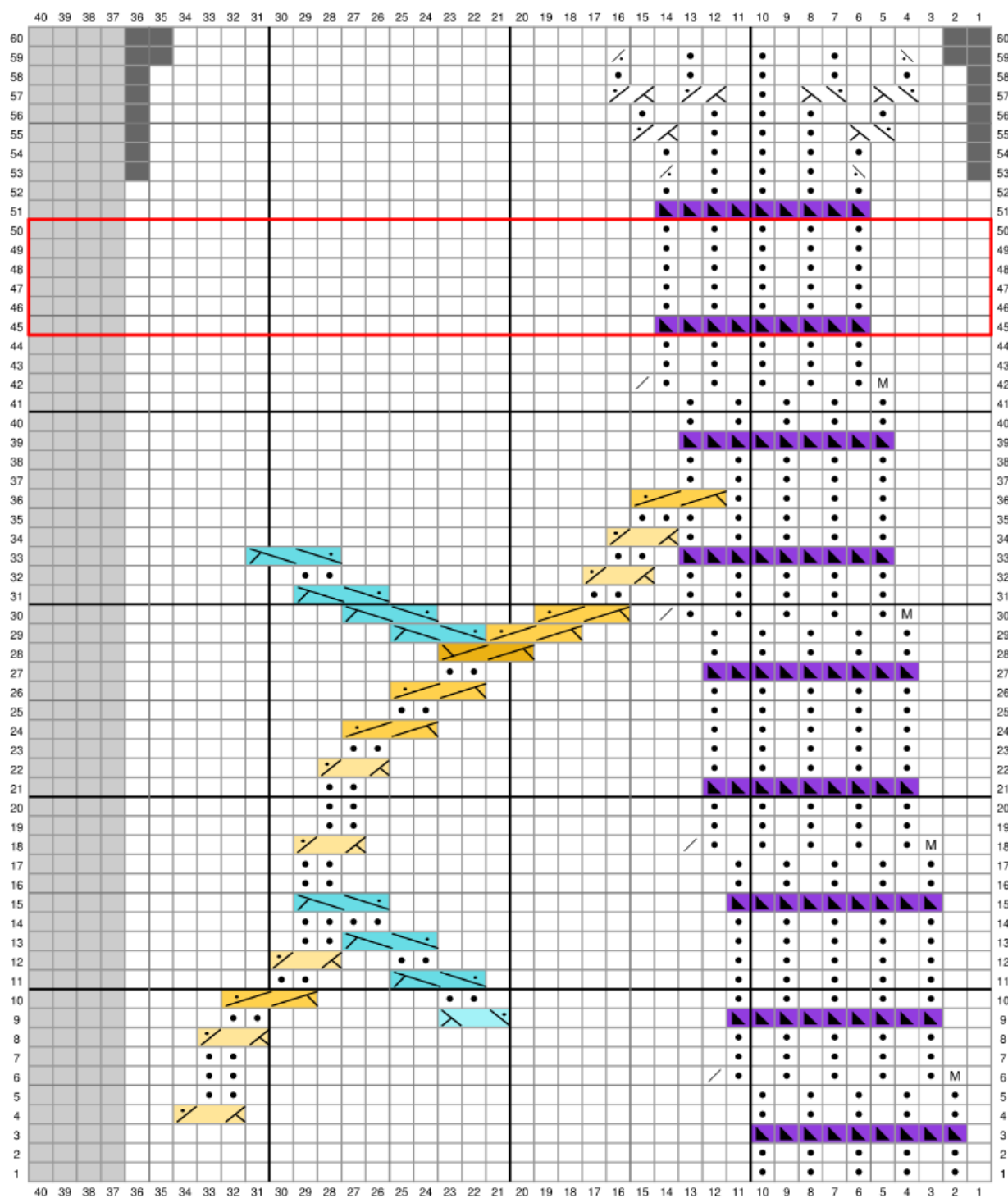


справа. Если Вы сделали все правильно, у Вас получится большая схема с указанием числа петель в правильном порядке.

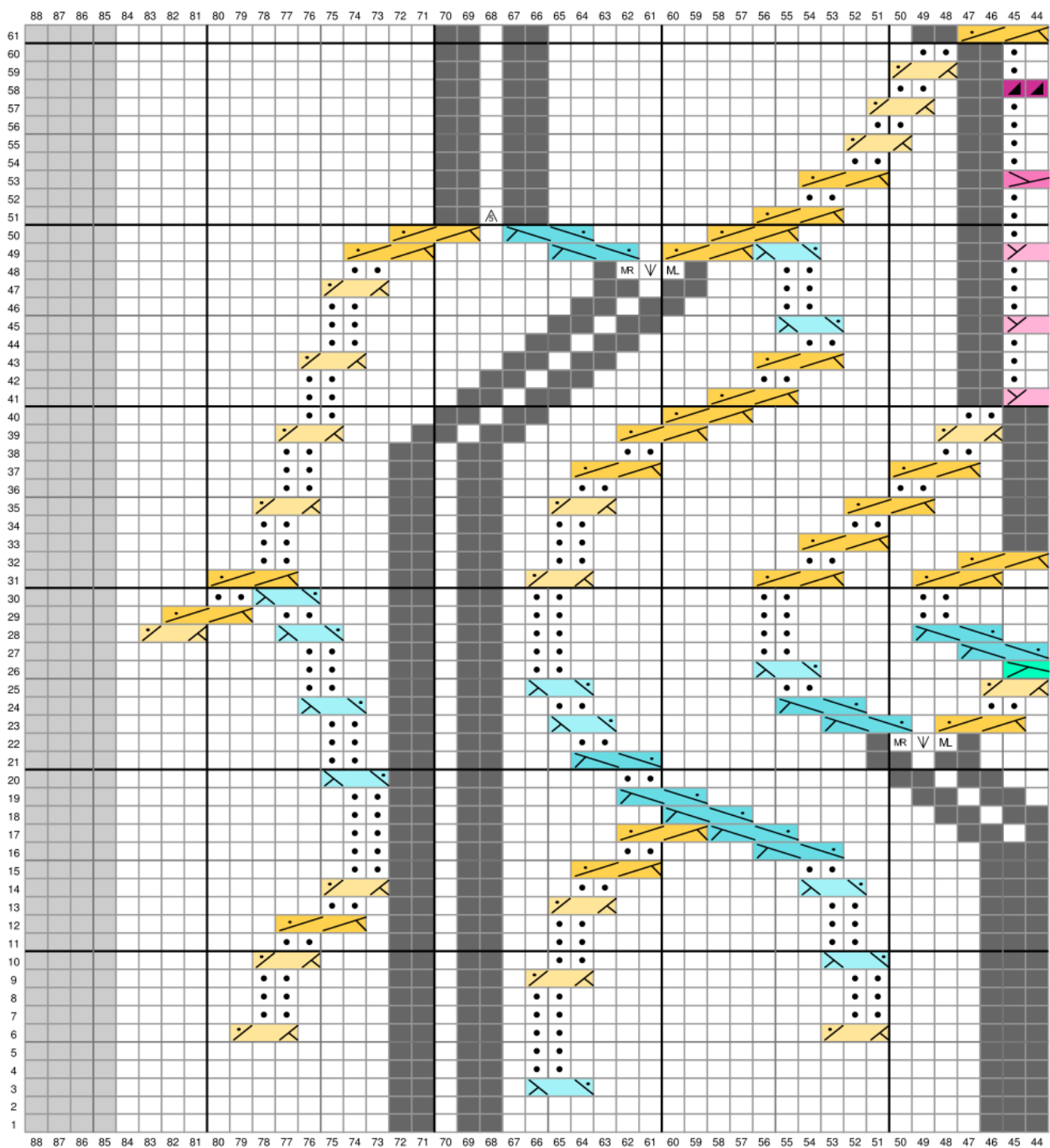
### Схема для левого носка, связанного навыворот – Голень Часть 2.



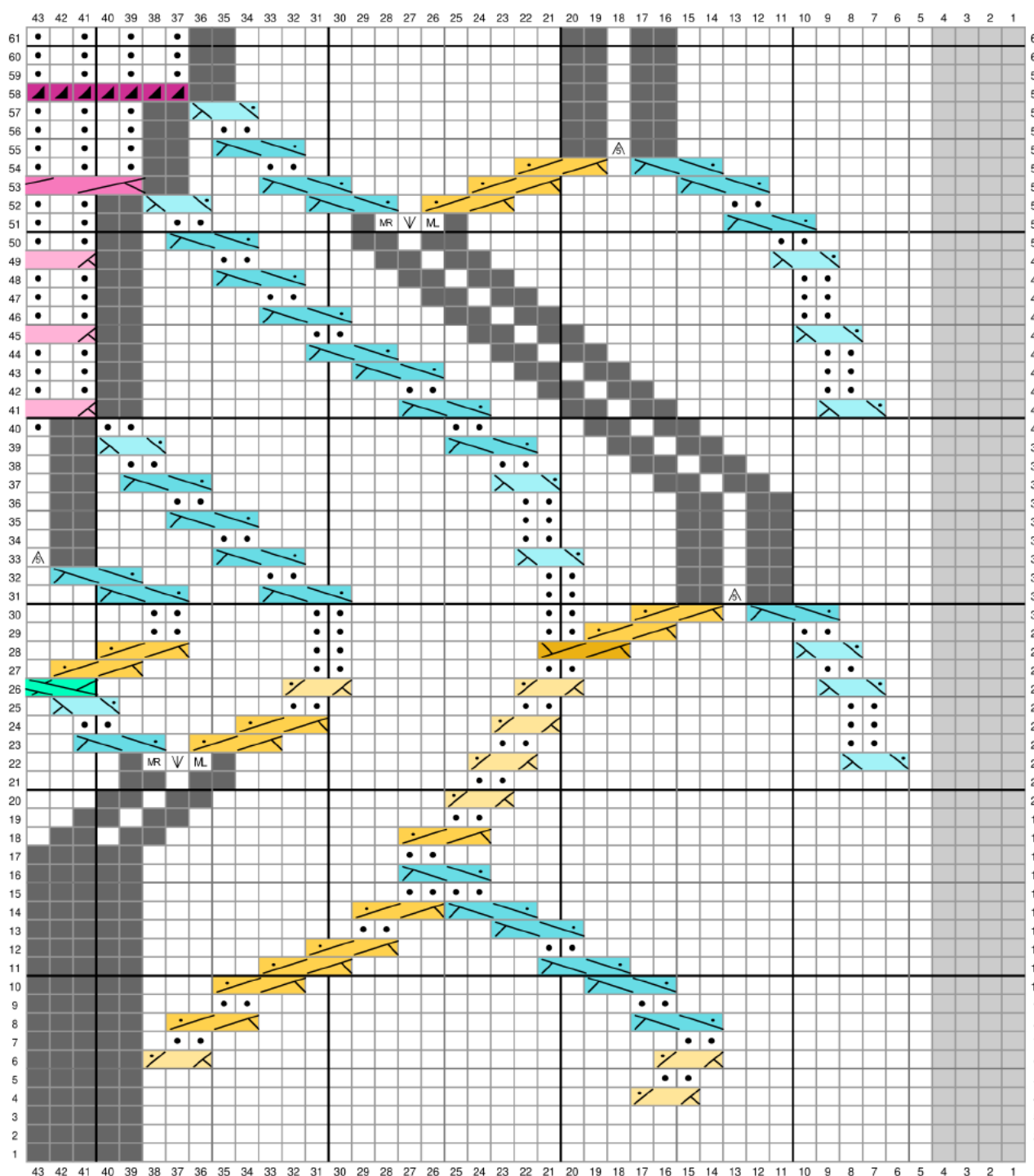
# Схема для левого носка, связанного навыворот – Стопа.



# Схема для правого носка, связанного навыворот – Голень Часть 1.



## Схема для правого носка, связанного навыворот – Голень Часть 2.





# Схема для правого носка, связанного навыворот – Стопа.

