



Уровень сложности: средний

SOCKS_BY_LUFT

МАСТЕР-КЛАССЫ

Александра Люфт

МАСТЕР-КЛАСС

Женские носки #Cirilla_socks_lfk

ВНИМАНИЕ

Все материалы данного МК не подлежат распространению и копированию целиком или частями без согласия автора Александры Люфт

МАТЕРИАЛЫ И ИНСТРУМЕНТЫ

- ✓ Пряжа носочная 400-420м/100гр (в составе пряжи присутствует небольшой (10-30) % синтетики – нейлон, капрон или полиамид, для повышения износостойкости изделий)
- ✓ Спицы №2,25-2,5 чулочные (или круговые для метода “Magic Loop”)
- ✓ Игла
- ✓ Ножницы

Дополнительно (по желанию):

- ✓ Блокаторы для сушки носков
- ✓ Маркеры



Примеры носочной пряжи: Regia 4-ply, Opal, Lana Grossa Meilenweit Uni, Drops Fabel, Drops Nord, Novita Velna, носки с фото данного МК связаны из Cascade Heritage.

ВНИМАНИЕ

МК содержит кликабельные ссылки на видео в YOUTUBE, которые можно открыть из распечатанной версии МК с помощью QR-кодов рядом с каждой ссылкой. Наведите камеру на QR-код, и ссылка откроется.

РАЗМЕРЫ И РАСЧЕТЫ

Размер в описании	S	M	L
Размер (rus)	33-35	36-38	39-41
Косой обхват стопы (см)	До 25	25-28	28 - 33

Рекомендуемая средняя плотность вязания **32 петли и 46 рядов** в 10 см лицевой глади спицами 2,5 мм. Замер для определения плотности выполняется только после проведения ВТО, образец рекомендуется вязать по кругу.



При выборе размера ориентируйтесь на косой обхват стопы, но учитывайте, что модель предполагает достаточно плотное облегание за счет узора манжеты, при этом носок все же не должен быть перерастяннут в месте клина подъема. Если вы вяжете очень плотно, для набора петель используйте спицы большего диаметра, чем для основного полотна, либо выберите больший размер.

Например, при вязании 38 размера с косым обхватом 33 см я выбрала размер **L**, длина стопы при этом свободно регулируется по необходимости.

УСЛОВНЫЕ ОБОЗНАЧЕНИЯ

обозначение	Расшифровка (сокращение)	обозначение	расшифровка
	Лицевая петля (л)		Перехлест влево (пл)
—	Изнаночная петля (и)		Перехлест вправо (пп)
∨	Снять петлю, нить за работой (сз)		Перенос вытянутой петли влево
∩	Лицевая петля с одним накидом		Перенос вытянутой петли вправо
⌢	Лицевая петля с двумя накидами	3 ③	Тройная протяжка влево
		③ 3	Тройная протяжка вправо
>	Прибавка из протяжки с наклоном влево		Убавка с наклоном вправо
<	Прибавка из протяжки с наклоном вправо		Убавка с наклоном влево

НАЧАЛО РАБОТЫ

ВНИМАНИЕ!

В тексте все параметры указаны для всех размеров по принципу **S (M, L)**. Если для какого-то размера параметр не используется, на месте его значения будет «*».

При вязании вам необходимо выбирать параметр, который соответствует нужному размеру.

Наберите классическим способом 55/63/71 петлю +1 петлю для замыкания в круг.

Круговые спицы

Носки на круговых спицах вяжутся методом «Magic Loop». После набора отсчитайте от последней набранной петли **половину петель**, вытяните леску и сдвиньте оставшиеся петли на вторую (она будет левой) спицу. Подвиньте петли к краям спиц, аккуратно снимите дополнительной спицей или руками крайнюю петлю (это первая набранная петля) с левой спицы и перенесите ее на правую. Протяните эту петлю через крайнюю петлю правой спицы (она набрана последней), которую затем спустите с правой спицы и затяните.

[См. видео](#)



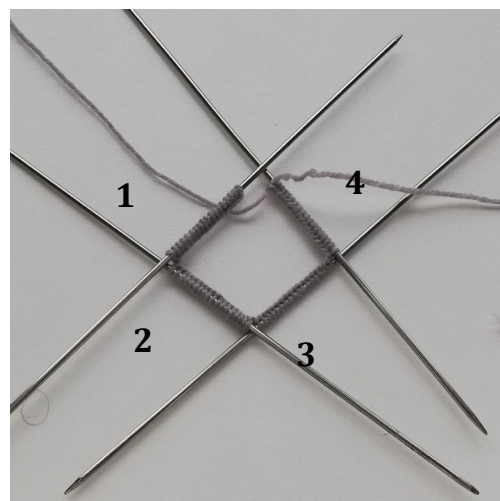
Чулочные спицы

Условно спицы нумеруются от 1 до 4 от первой набранной петли к последней, и 5 спица свободная (рабочая).

Держите вязание как показано на фото.

Распределите петли равномерно на 4 спицы.

Замкните в круг, пересняв крайнюю петлю со спицы 1 на спицу 4, следите, чтобы вязание не перекрутилось на всех спицах. Затем снимите с 4 спицы последнюю набранную петлю через петлю, которую перенесли со спицы 1.



МАНЖЕТА

Вяжите 12 рядов скрещенной резинки 1х1, где две петли в начале ряда и две петли в конце ряда будут лицевыми (получится дорожка из 4 лицевых), а первая после них петля будет изнаночная.



ПАГОЛЕНОК













Свяжите паголенок носка по следующим схемам, начиная ряд со схемы А, затем вяжите центральный узор по схеме В, и конец ряда вяжите по схеме С.

Обратите внимание, схема В одинаковая для всех размеров, это центральный узор носка, а схемы А и С зеркальны друг другу! На схемах под нумерацией петель показаны петли резинки для сверки расположения узора.

На всех схемах отрисован ОДИН раппорт в высоту и полное количество петель в ширину для каждого размера.

Для стандартной длины паголенка свяжите не менее 48 рядов без учета рядов резинки (3 полных раппорта в высоту по схемам А и С). Длина паголенка может быть любая, но обязательно кратна 16 рядам.

Для удобства использования распечатанных схем приложите схему В слева к схеме А. Нумерация петель на схеме В указана отдельно для каждого размера.

обозначение	Описание	Видео инструкция
	Лицевая петля с одним накидом	См. видео 
	Лицевая петля с двумя накидами Оба накида распускаются в следующем ряду!	См. видео 
	Тройная протяжка влево Снимите на правую спицу 6 петель, распуская накиды, набранные в предыдущем ряду, затем верните все 6 петель на левую спицу. *Введите правую спицу в первые три вытянутые петли насквозь и, подхватив четвертую петлю. Вытяните ее вперед через три первые петли и провяжите лицевой.* Повторите от * до * еще два раза. Затем провяжите оставшиеся вытянутые петли лицевыми по порядку. Три первые вытянутые петли лежат сверху с наклоном влево.	См. видео 
	Тройная протяжка вправо Снимите на правую спицу 6 петель. Распуская набранные в предыдущем ряду накиды. Верните все 6 петель на левую спицу. *Подхватите правую дужку четвертой вытянутой петли правой спицей спереди и протяните ее вперед над тремя первыми петлями, провяжите лицевой, спустите со спицы.* Повторите от * до * еще два раза. Провяжите оставшиеся три вытянутые петли лицевыми. Три вытянутые петли лежат сверху с наклоном вправо.	См. видео 
	Перехлест влево (ПЛ) Снимаем на правую спицу две лицевых петли. Заводим левую спицу спереди и вводим ее в первую петлю (та, которая правее). Аккуратно снимаем обе петли с правой спицы и подхватываем вторую петлю (ту, что левее, она осталась за работой) правой спицей, переодевая ее на левую спицу. Обе петли провязываем лицевыми.	См. видео 
	Перехлест вправо (ПП) Снимаем на правую спицу две лицевых петли. Заводим левую спицу сзади за обе петли и вводим ее в первую петлю (та, которая правее). Аккуратно снимаем обе петли с правой спицы и подхватываем вторую петлю (ту, что левее) правой спицей, переодевая ее на левую спицу. Обе петли провязываем лицевыми.	См. видео 





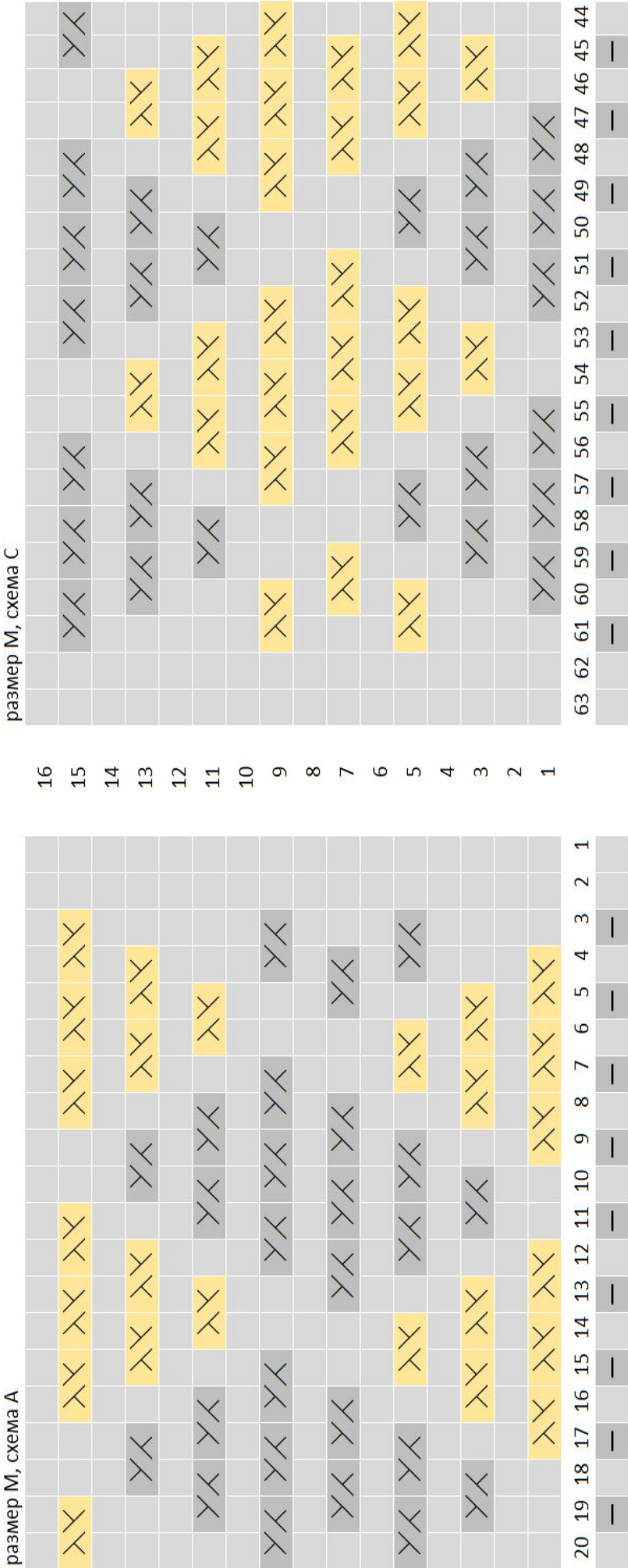
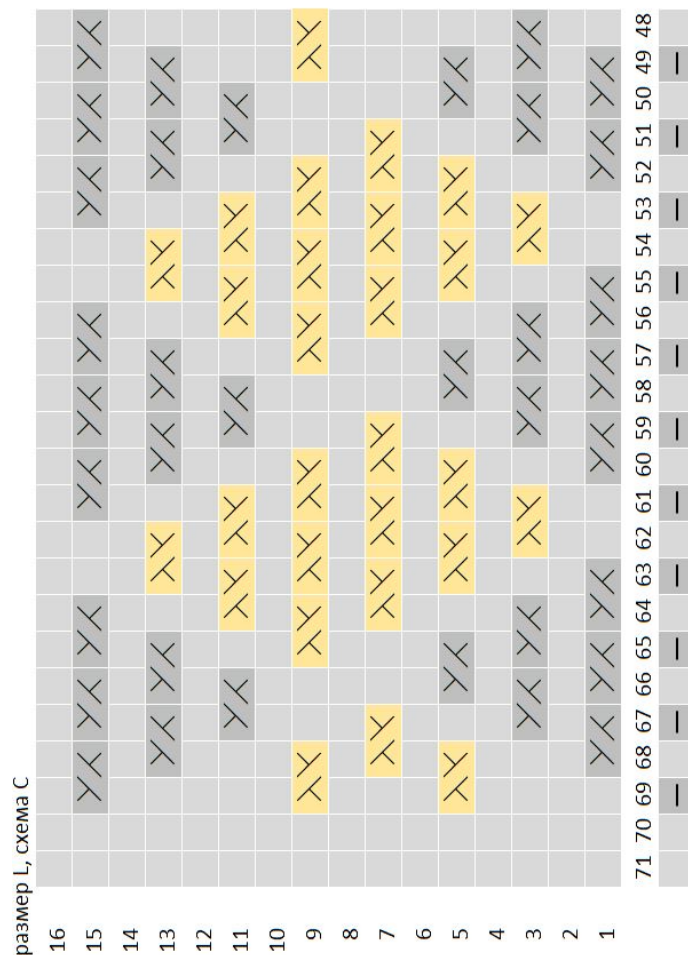
обозначение	Описание	Видео инструкция
	<p>Перенос вытянутой петли влево</p> <p>Аккуратно спустите с левой спицы 1 вытянутую петлю (правую). Введите правую спицу в последнюю(левую) вытянутую петлю, вытяните ее и сразу провяжите лицевой, не спуская при этом с левой спицы.</p> <p>Провяжите 3 лицевые петли как обычно, спустите уже провязанную вытянутую петлю с левой спицы.</p> <p>Поднимите на левую спицу, спущенную первой вытянутую петлю (правую) и провяжите ее лицевой.</p> <p>Таким образом мы перекрестили две вытянутые петли, так чтобы правая петля оказалась сверху.</p>	<p>См. видео</p> 
	<p>Перенос вытянутой петли вправо</p> <p>Снимите на правую спицу 1 вытянутую петлю, 3 лицевых, 1 вытянутую петлю (всего 5п).</p> <p>Заведите левую спицу под обе дужки первой (левой) вытянутой петли на правой спице и, оставляя позади левой спицы 3 лицевые петли, введите ее в первую (правую) вытянутую петлю на правой спице.</p> <p>Аккуратно спустите все 5 петель с правой спицы, затем подхватите 3 центральных петли правой спицей, и верните их обратно на левую спицу.</p> <p>Подхватите оставшуюся (левую) вытянутую петлю правой спицей и верните ее на левую спицу.</p> <p>Провяжите 5 петель лицевыми.</p> <p>Таким образом мы поменяли местами две вытянутые петли так, чтобы левая петля оказалась сверху.</p>	<p>См. видео</p> 

схема В

[illegible]







ПЯТКА

Модель предполагает пятку-стронг. Для отделения петель пятки используйте маркеры.

ПМ – поставить маркер	ПРЛ – прибавка из протяжки с наклоном влево
СМ – снять маркер	ПРП - прибавка из протяжки с наклоном вправо
М – перенести маркер на правую спицу	ВП – вязать все петли по схемам до маркера
ЖН – вязать N петель «жемчужным» узором	

Прибавки будут выполняться через ряд. Остальные петли носка продолжайте вязать по схемам паголенка без изменений.

Во всех рядах с прибавками делайте их из протяжки. В начале ряда прибавка всегда перед первой петлей из схемы А с наклоном влево, в конце ряда - всегда после последней петли схемы С с наклоном вправо.

Прибавленные петли будут петлями стенки пятки, и они вяжутся **«жемчужным» узором**. То есть петля меняется с лицевой на изнаночную и наоборот в каждом ряду.

Приведу попетельное описание первых 7 рядов пятки:

1 ряд: ПРЛ, ПМ, провязать все петли до конца ряда по схеме, ПМ, ПРП

[См. видео](#)

2 ряд: л, М, ВП, М, л

3 ряд: и, СМ, ПРЛ, ПМ, ВП, ПРП, и

4 ряд: л, и, М, ВП, М, и, л

5 ряд: и, л, СМ, ПРЛ, ПМ, ВП, М, ПРП, л, и

6 ряд: л, и, л, М, ВП, М, л, и, л

7 ряд: ЖЗ, СМ, ПРЛ, ПМ, ВП, М, ПРП, ЖЗ



... продолжать аналогичным способом, делая прибавки в нечетных рядах

23 ряд: Ж11, СМ, ПРЛ, ПМ, ВП, М, ПРП, Ж11 (закончить прибавки для размера S, перейти к повороту пятки)

24 ряд: Ж12, М, ВП, М, Ж12

25 ряд: Ж12, СМ, ПРЛ, ПМ, ВП, М, ПРП, Ж12 (закончить прибавки для размера М, перейти к повороту пятки)

26 ряд: Ж13, М, ВП, М, Ж13

27 ряд: Ж13, СМ, ПРЛ, ПМ, ВП, М, ПРП, Ж13 (закончить прибавки для размера L, перейти к повороту пятки)

Общее количество прибавленных петель составит **24/26/28. Вязать еще один четный ряд после последней прибавки не нужно!**

Переходим к вязанию поворота пятки укороченными поворотными рядами.

ВНИМАНИЕ!

Это наиболее сложное место в данной модели, будьте внимательны! При возникновении затруднений, обращайтесь к автору модели по контактам, указанным в конце файла!

Необходимо сделать убавки как при вязании пятки-подковы, НО петли стенки пятки при этом следует продолжать вязать «жемчужным» узором (Ж), в том числе провязывая две петли вместе лицевой или изнаночной в зависимости от стоящей перед ними петли.

[См. видео](#)



1 ряд: Провязываем «жемчужным» узором 2 петли от начала ряда, затем 2 вместе Ж с наклоном вправо, Ж1, разворачиваем вязание.

2 ряд: 1 петлю снять, Ж5, 2 вместе Ж (с лицевой стороны должен получиться наклон влево), Ж1, разворот.

Теперь станет хорошо видно, где провязывать две петли вместе, соединяя центральную часть пятки с боковыми, и не забывайте провязать еще одну петлю перед разворотом.

3 ряд: 1 петлю снять, Ж6, 2 вместе Ж с наклоном вправо, Ж1, разворот.

Повторяем **2 и 3 ряды**, в каждом из которых количество петель до двух вместе увеличивается на 1 петлю.

Когда убавлена будет вся часть «жемчужного» узора до маркеров с обеих сторон, начинаем убавлять тем же способом петли со схем А и С, провязывая их **лицевыми** в лицевых и **изнаночными** в изнаночных рядах.

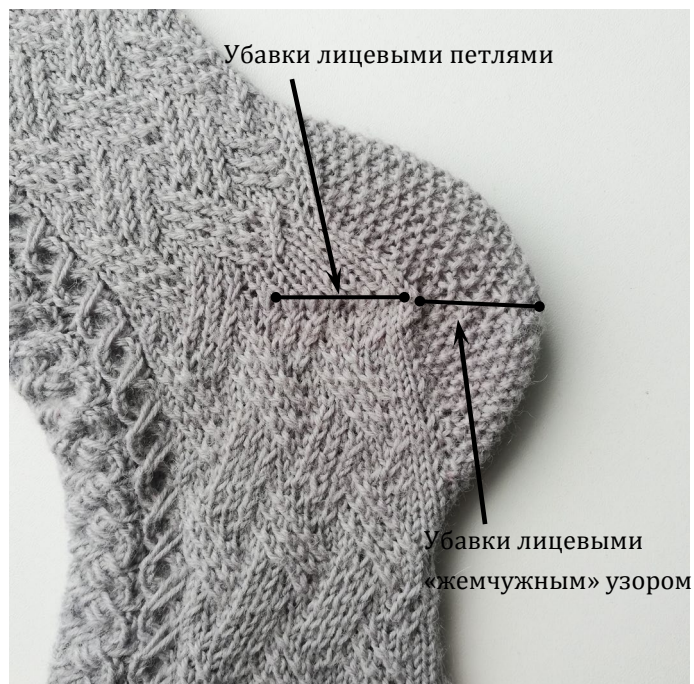
14/14/16 петель жемчужного узора продолжаем вязать без изменений!

В **23 (25, 27)** ряду после убавки сразу переходите на круговое вязание и вяжите 1 круговой ряд до центра пятки, провязывая петли схем А и С лицевыми, а петли схемы В - по схеме В с того ряда, на котором остановились перед вязанием поворота пятки.

Последнюю петлю убавляем в круговом ряду, когда довяжем до места соединения боковой части с центральной с противоположной стороны.

На спицах снова изначальное количество петель – **55/63/71**

[См. видео](#)

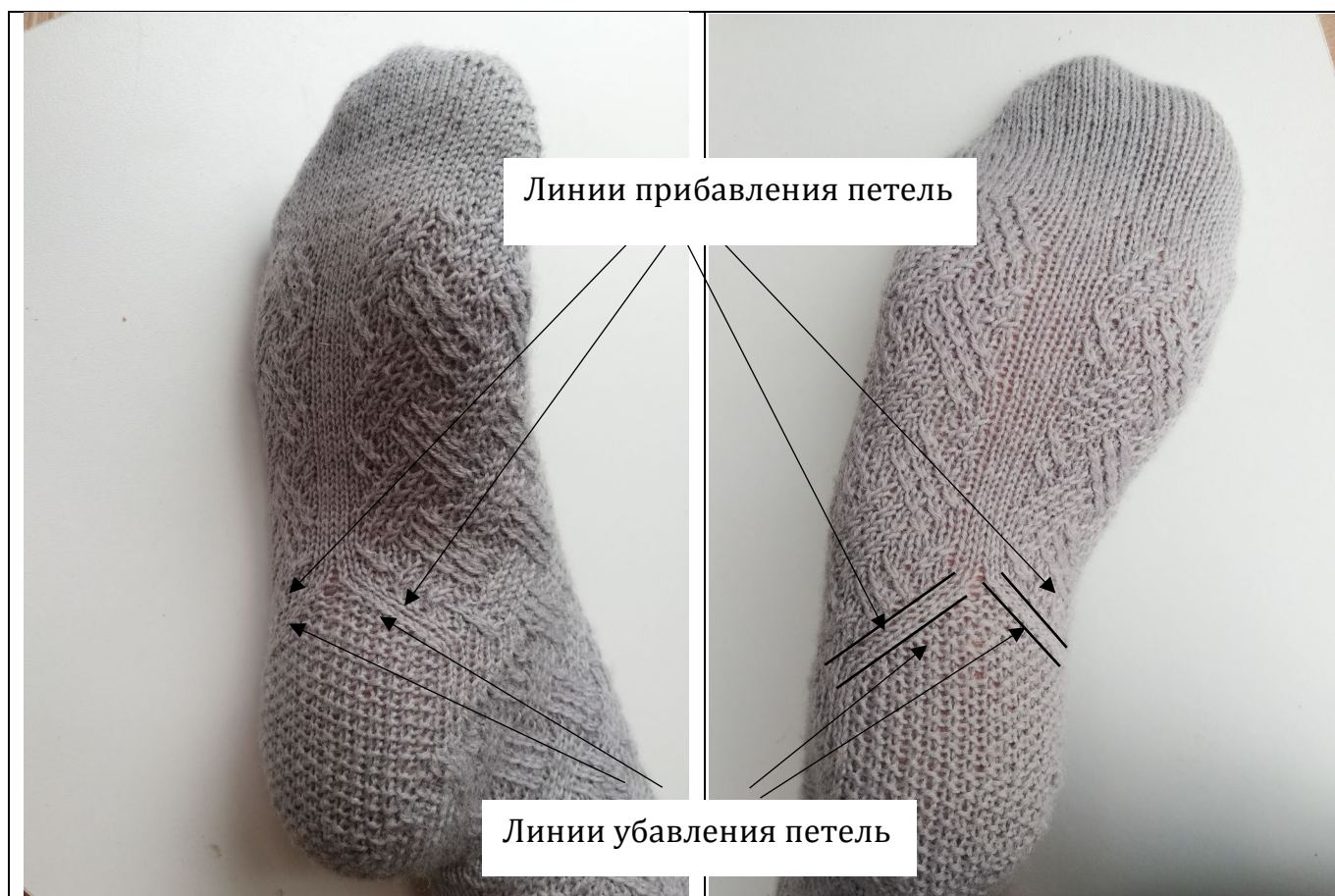


СТОПА

Будем снова считать началом ряда **ЦЕНТР ПЯТКИ**.

Вяжем переход к схемам А и С, убавляя петли с «жемчужным» узором. И прибавляя петли к схеме.

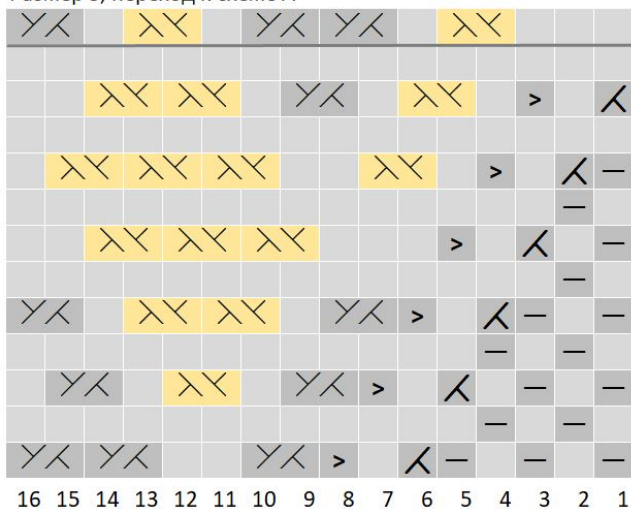
Схема В для центрального узора остается прежней.



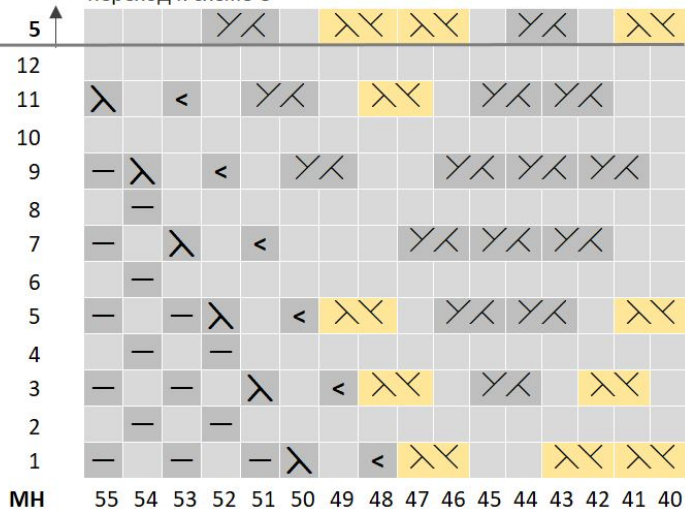
Вяжите круговыми рядами по приведенным ниже схемам, а начиная с ряда со стрелочкой ↑, возвращайтесь к вязанию по первоначальным схемам паголенка с номера ряда, указанного рядом со стрелкой.

МН на схеме – маркер начала ряда

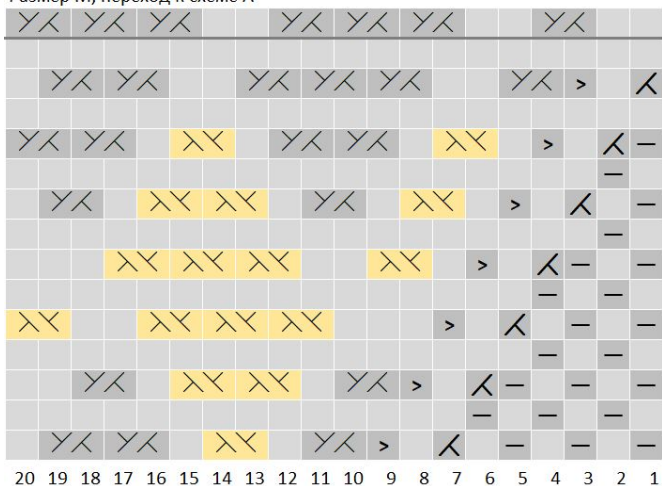
Размер S, переход к схеме A



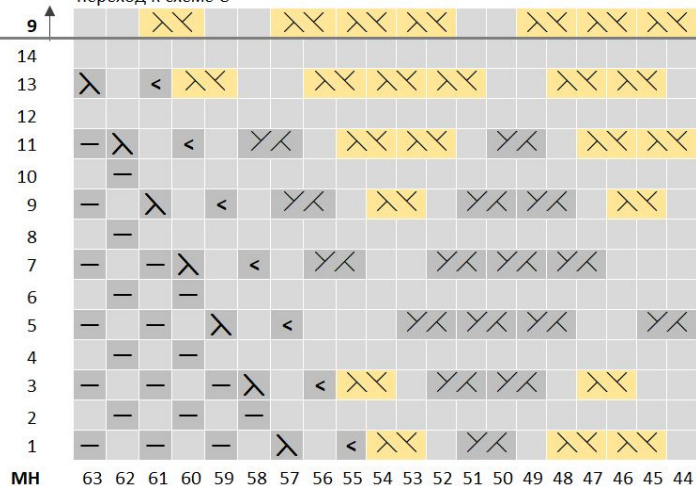
переход к схеме C



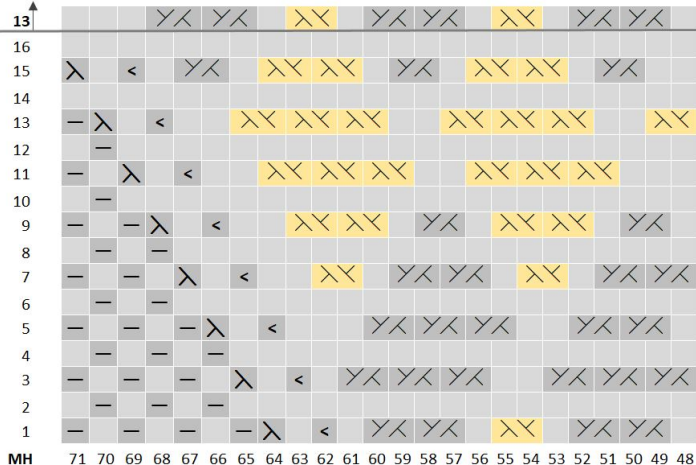
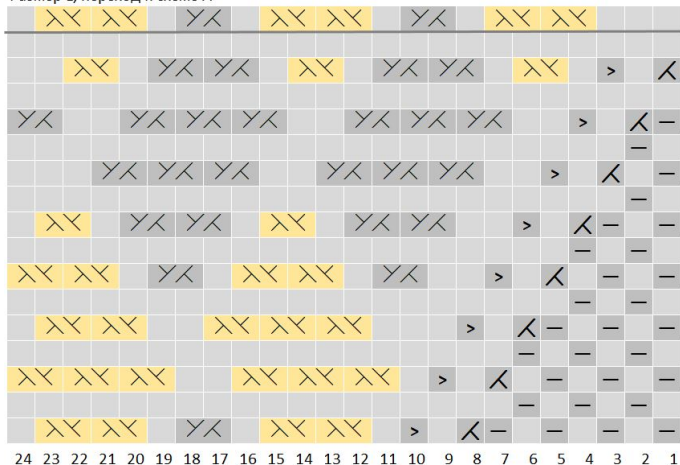
Размер M, переход к схеме A



переход к схеме C



Размер L, переход к схеме A



Продолжайте вязать стопу до нужной длины по схемам для паголенка.

Закончить вязание необходимо после **4 ряда** по схеме **В**, при этом не важно, какой будет ряд на схемах А и С.

Затем свяжите несколько рядов лицевой гладью без узора, если это необходимо для достижения нужной длины стопы.

Переходите к формированию мыска, когда до полной длины стопы (до кончика большого пальца) останется **4 (4,5;5) см**

МЫСОК

Мысок вяжется в технике «Бумеранг».

Провяжите от начала ряда лицевыми **14/16/18** петель, отложите петли нижней части стопы. Вязание продолжаем поворотными укороченными рядами только на следующих **27/31/35** петлях.

[См. видео](#)



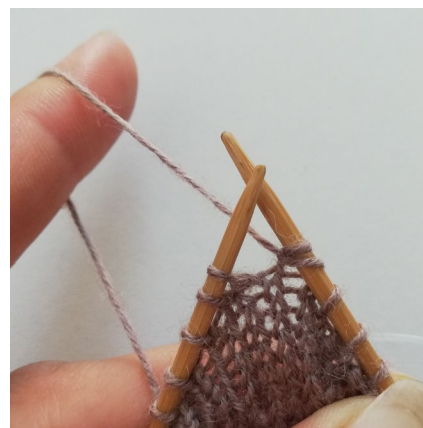
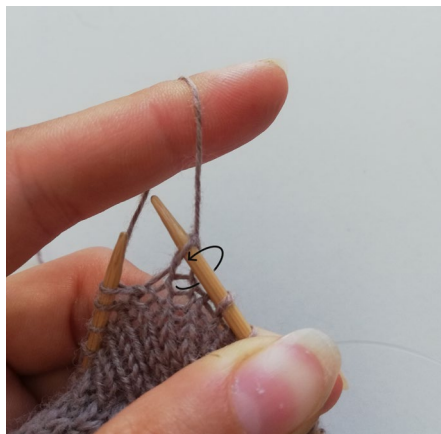
1 ряд: 27/31/35 лицевых петель, развернуть вязание

2 ряд: снять как изнаночную 1 п и сделать из нее двойную петлю, потянув за рабочую нить по направлению от себя (на лицевую сторону, см **рис А**), 26/30/34 изнаночных, разворот.



Двойная петля (рис А)

3 ряд: 1 петлю снять как лицевую, сделать двойную петлю, перетянув рабочую нить через правую спицу по направлению к себе (на лицевую сторону, см **рис В**), вязать все петли лицевыми до двойной петли, разворот.



Двойная петля (рис В)

4 ряд: 1 п снять как изнаночную, сделать двойную петлю, потянув за рабочую нить по направлению от себя (на лицевую сторону, рис А), вязать все петли изнаночными до двойной петли, разворот.

Повторять **3 и 4 ряды**, пока с обеих сторон не образуется по **9/10/12** двойных петель, центральная часть составит **9/11/11** лицевых петель.

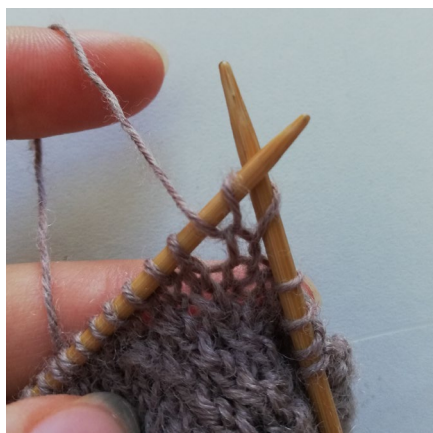
Затем провязать **один круговой ряд** лицевыми петлями, провязывая сначала двойные петли слева от центральной части лицевыми за две стенки, затем петли нижней части стопы, затем двойные петли справа, так же за две стенки, остановившись перед началом центральной части.

[См. видео](#)



Снова переходим к поворотным рядам.

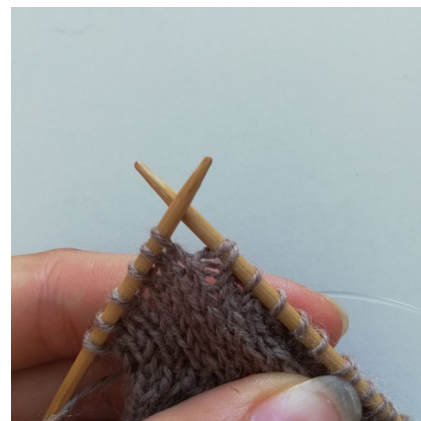
1 ряд: **9/11/11** лицевых петель, 1 лицевая, снять эту петлю как изнаночную на левую спицу за левую стенку и сделать из нее двойную петлю, перетягивая рабочую нить на изнаночную сторону (**рис С**), разворот.



Двойная петля (рис С)

2 ряд: 10/12/12 изнаночных петель, разворот.

3 ряд: 1 петлю снять как изнаночную, сделать двойную петлю, перетянув рабочую нить через правую спицу по направлению от себя (на изнаночную сторону, **рис D**), вязать все петли лицевыми до двойной петли, провязать лицевой двойную петлю за две стенки, 1 лицевая, снять эту петлю как изнаночную на левую спицу и сделать из нее двойную, перетягивая рабочую нить на изнаночную сторону (**рис C**), разворот.



Двойная петля (рис D)

4 ряд: вязать изнаночными все петли до двойной петли, двойную петлю так же провязать изнаночной за две стенки, 1 изнаночная, разворот.

Повторять **3 и 4 ряды**, пока не будут провязаны все двойные петли с левой стороны, а с правой останется только крайняя двойная петля.

Оставьте примерно 50 см нити для сшивания, нить от клубка [См. видео](#) отрежьте.

Сшейте оставшиеся петли с помощью иглы (тупоконечная для сшивания трикотажа) трикотажным швом.



Держите вязание к себе так, чтобы нить находилась на дальней спице



Найдите первую петлю на ближней к вам спице, введите иглу в эту петлю по направлению к себе, выводя нить на лицевую сторону изделия.

Найдите первую петлю предыдущего ряда на дальней спице.

Введите иглу в эту петлю по направлению к себе, выводя таким образом нить на изнаночную сторону полотна.

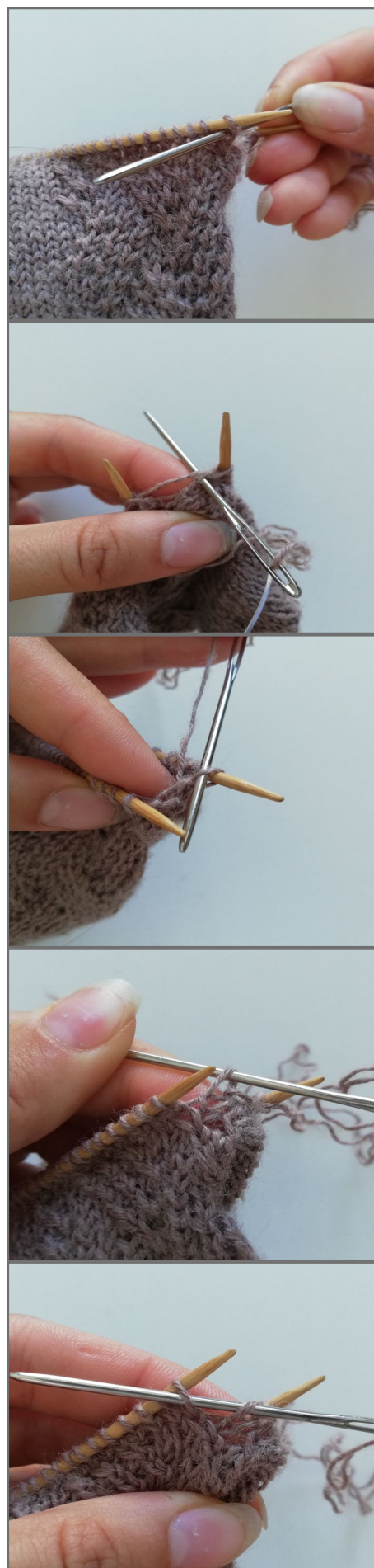
Выведите нить снова на лицевую сторону, введя иглу в первую петлю на дальней спице с изнанки наружу.

Следите, чтобы петли не были перекручены.

Снова переходим к ближней спице.

Введите иглу в первую петлю по направлению от себя (на изнанку полотна) и снимите эту петлю со спицы.

Выведите нить обратно на лицевую сторону через следующую за снятой петлю (по направлению к себе).



Перейдите к дальней спице и повторите предыдущие два пункта снова.

Обратите внимание, что при переходе от петель одной спицы к петлям другой нить всегда ложится по лицевой стороне полотна.

А при движении между петлями одной и той же спицы нить проходит по изнанке полотна!



Продолжайте шить, пока на ближней спице не останется 1 петля, а на дальней – двойная петля.

Теперь сформируем аккуратное окончание шва, аналогично его началу.

Введите иглу в последнюю петлю на ближней спице по направлению от себя, выводя нить на изнанку.

А затем выведите нить на лицевую сторону через петлю предыдущего ряда (она находится под последней петлей на спице). Спицу можно убрать

Перейдите к дальней спице, выведите нить на изнанку через предпоследнюю петлю, а затем обратно на лицевую сторону через последнюю петлю, спицу можно убрать.

Теперь нить необходимо вывести на изнанку через петлю, которая находится выше.

Нить подтяните, подтяните крайние петли, если это необходимо.

[См. видео](#)

Заправьте кончики на изнаночной стороне.

Свяжите второй носок аналогично первому.

Проведите влажно тепловую обработку с учетом указаний на этикетке пряжи.

Рекомендуется сушить изделия на специальных блоках для носков или в расправленном виде для придания красивого внешнего вида.



ВАША ПРЕКРАСНАЯ ПАРА ГОТОВА

ВЫ МОЖЕТЕ ПРИОБРЕСТИ ДРУГИЕ МАСТЕР-КЛАССЫ, ОПИСАНИЯ, НАЙТИ БЕСПЛАТНЫЕ
УРОКИ ВЯЗАНИЯ, И ОСТАВИТЬ ОТЗЫВ НА СТРАНИЦЕ В ИНСТАГРАМ ИЛИ ВКОНТАКТЕ
@SOCKS_BY_LUFT

Инстаграм



ВКонтакте



Отмечайте меня под фото готовых изделий и делитесь ими с хэштегом
#Cirilla_socks_lfk

