

Носки **Мальва** вяжутся от резинки к мыску.

**РАЗМЕРЫ:** S( M, L) (обхват стопы 21 (22.5, 23.5) см). Для изменения размера используйте спицы меньшего/ большего размера.

## МАТЕРИАЛЫ

Пряжа Drops Fabel (шерсть 75%, полиамид 25%; 205 м/50 г) 60-80 г

Может подойти любая другая носочная пряжа похожего состава и метража. Обязательно свяжите образец, проведите его ВТО (влажно-тепловая обработка) и сравните плотность своего вязания с заявленной в этой инструкции.

## ИНСТРУМЕНТЫ

Спицы 2.5 мм, 2 маркера.

## ПЛОТНОСТЬ

29 петель х 44 ряда = 10 см х 10 см лицевой гладью спицами 2.5 мм после ВТО.



Обратите внимание, что при использовании другой пряжи и при вязании с другой плотностью вы можете получить другие размеры вашего изделия.

## СОКРАЩЕНИЯ И УСЛОВНЫЕ ОБОЗНАЧЕНИЯ

\* \* - повторить от \* до \* до конца ряда.

Лиц. — лицевая петля

Изн. — изнаночная петля

ДП — двойная петля: снять петлю как изнаночную. Нить перевести за петлю поверх правой спицы. Натянуть рабочую нить так, чтобы на правой спице образовалась двойная петля (обе стенки петли легли на правую спицу). Очень туго подтянуть нить, чтобы избежать образования дырок на месте перехода. В следующем ряду двойная петля провязывается за обе стенки как одна петля.

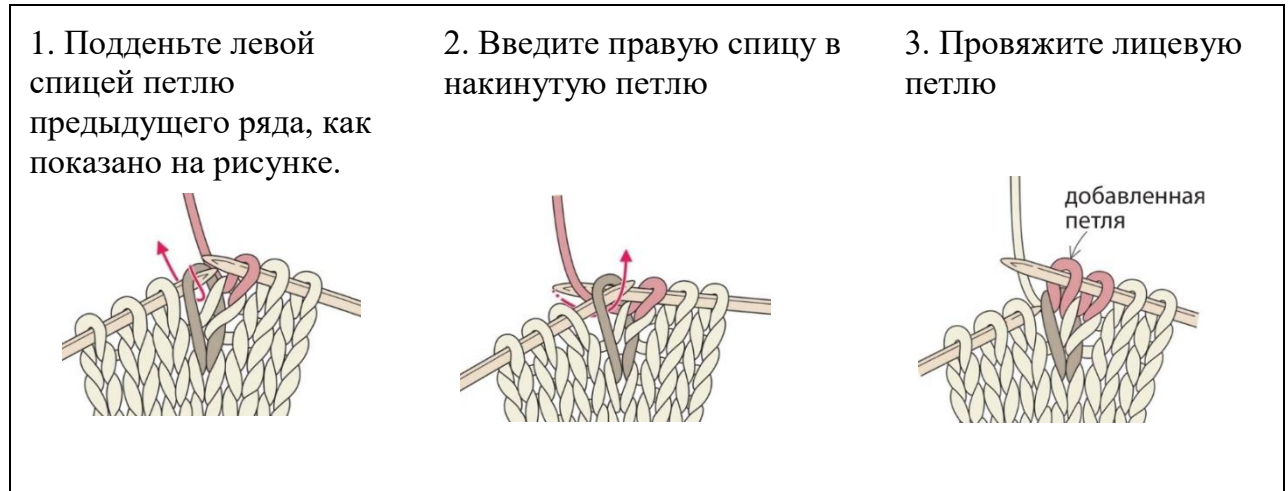
МНР — маркер начала ряда

М1 – маркер 1

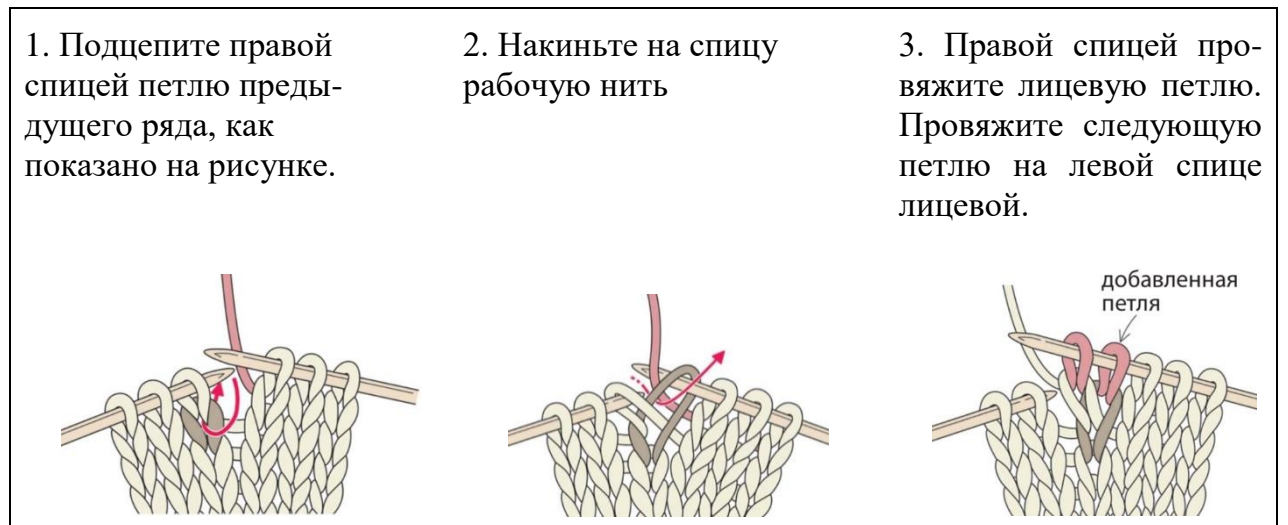
ЛС – лицевая сторона

ИС – изнаночная сторона

+1Л – поднятая прибавка с наклоном влево лицевой.



+1П – поднятая прибавка с наклоном вправо лицевой.



## РЕЗИНКА

На спицы 2.5 набрать любым удобным способом 56(60, 64) петель, соединить вязание в круг, установить МНР и далее вязать по кругу.

Вязать резинкой 1-й ряд **Основной схемы**, повторяя приведенный на схеме раппорт узора в ширину 2 раза. Повторить в высоту 1-й ряд схемы еще 15 раз.

## ПАГОЛЕНОК

Далее вязать паголенок желаемой длины по **Основной Схеме**, повторяя раппорт узора в ширину 2 раза, в высоту повторять 2-21 ряды. Закончить вязание 12-м рядом.

**КЛИН ПЯТКИ**

Вязать 27 рядов следующим образом: первые 28(30, 32) петель по **Основной Схеме**, остальные петли по **Схеме клина пятки**.

После 27-го ряда в работе 74(78, 82) петли.

## ПОВОРОТ ПЯТКИ

Поворот пятки вяжется укороченными рядами на последних 43(45, 47) петлях, остальные 31(33, 35) петель - верхняя часть стопы. Развернуть работу.

**1 ряд (ИС):** 22(23, 24) изн, установить М1, **4(4, 5)** изн, развернуть работу.

**2 ряд (ЛС):** ДП, **1 (1, 2)** лиц, 2 вместе лиц. с наклоном влево, переснять М1, 1 лиц, 2 вместе лиц. с наклоном вправо, **2 (2, 3)** лиц, развернуть работу.

**3 ряд (ИС):** ДП, изн. до ДП, провязать ДП изн, **2** изн, работу развернуть.

**4 ряд (ЛС):** ДП, лиц. до ДП, провязать ДП лиц, **2** лиц, работу развернуть.

**5 ряд (ИС):** ДП, изн. до ДП, провязать ДП изн, **1(2, 2)** изн, работу развернуть.

**6 ряд (ЛС):** ДП, лиц. до 2-х петель перед М1, 2 вместе лиц. с наклоном влево, переснять М1, 1 лиц, 2 вместе лиц. с наклоном вправо, лиц до ДП, провязать ДП лиц, **1 (2, 2)** лиц, работу развернуть.

**7 ряд (ИС):** ДП, изн. до ДП, провязать ДП изн, **1** изн, работу развернуть.

**8 ряд (ЛС):** ДП, лиц. до ДП, провязать ДП лиц, **1** лиц, работу развернуть.

**9 ряд (ИС):** ДП, изн. до ДП, провязать ДП изн, **1** изн, работу развернуть.

**10 ряд (ЛС):** ДП, лиц. до 2-х петель перед М1, 2 вместе лиц. с наклоном влево, переснять М1, 1 лиц, 2 вместе лиц. с наклоном вправо, лиц до ДП, провязать ДП лиц, **1** лиц, работу развернуть.

**11 ряд (ИС):** ДП, изн. до ДП, провязать ДП изн, **1** изн, работу развернуть.

**12 ряд (ЛС):** ДП, лиц. до ДП, провязать ДП лиц, **1** лиц, работу развернуть.

**13 ряд (ИС):** ДП, изн. до ДП, провязать ДП изн, **1** изн, работу развернуть.

**14 ряд (ЛС):** ДП, лиц. до 2-х петель перед М1, 2 вместе лиц. с наклоном влево, 1 лиц, переснять М1, 1 лиц, 2 вместе лиц. с наклоном вправо, лиц до ДП, провязать ДП лиц, **1** лиц, работу развернуть.

**15 ряд (ИС):** ДП, изн. до ДП, провязать ДП изн, **1** изн, работу развернуть.

**16 ряд (ЛС):** ДП, лиц. до ДП, провязать ДП лиц, **1** лиц, работу развернуть.

**17 ряд (ИС):** ДП, изн. до ДП, провязать ДП изн, **1** изн, работу развернуть.

**18 ряд (ЛС):** снять 1 петлю как изн, нить за работой, лиц. до 2-х петель перед М1, 2 вместе лиц. с наклоном влево, снять М1, 1 лиц, 2 вместе лиц. с наклоном вправо, лиц до ДП, провязать ДП лиц, **1** лиц, работу развернуть

**19 ряд (ИС):** снять 1 петлю как изн, нить перед работой, изн. до 1 петли перед разрывом, полученным при повороте предыдущего ряда, 2 вместе изн, 1 изн, работу развернуть.

**20 ряд (ЛС):** снять 1 петлю как изн, нить за работой, лиц. до 1 петли перед разрывом, полученным при повороте предыдущего ряда, 2 вместе лиц с наклоном влево, 1 лиц, работу развернуть.

Повторить 19-20 ряды **еще 2 2** раза, затем связать 19-й ряд.

**Следующий ряд (ЛС):** ДП, лиц. до 1 петли перед разрывом, полученным при повороте предыдущего ряда, 2 вместе лиц с наклоном влево, 1 лиц.

На данный момент в работе 56(60, 64) петли: 31 (33, 35) петель верхней части и 25 (27, 29) петли стопы. Далее вязание продолжается по кругу.

## СТОПА

Вязать первые 31 (33, 35) петель по **Схеме стопы**, а остальные петли лицевыми. Вязать, повторяя 1-20 ряды **Схемы стопы** до тех пор, пока длина стопы не будет на 4.5 (5, 5.5) см меньше требуемой. Закончить вязание четным рядом.

## МЫСОК

Переместить МНР на 1 петлю влево: снять МНР, провязать 1 лиц, установить МНР.

**1 ряд:** снять 1 петлю как изн, нить за работой, 1 изн, 25 (27, 29) лиц, 1 изн, установить М1, снять 1 петлю как изн, нить за работой, 1 изн, 25 (27, 29) лиц, 1 изн.

**2 ряд:** 1 лиц, 1 изн, лиц до 1 петли перед М1, 1 изн, переместить М1, 1 лиц, 1 изн, лиц. до 1 петли перед МНР, 1 изн.

**3 ряд:** снять 1 петлю как изн, нить за работой, 1 изн, лиц до 1 петли перед М1, 1 изн, переместить М1, снять 1 петлю как изн, нить за работой, 1 изн, лиц. до 1 петли перед МНР, 1 изн.

**4 ряд:** 1 лиц. две вместе изн. с наклоном вправо, лиц до 2-х петель перед М1, две вместе изн. с наклоном влево, переместить М1, 1 лиц, две вместе изн. с наклоном вправо, лиц до 2-х петель перед М1, две вместе изн. с наклоном влево. (=убавлено 4 петли)

**5 ряд:** снять 1 петлю как изн, нить за работой, 1 изн, лиц до 1 петли перед М1, 1 изн, переместить М1, снять 1 петлю как изн, нить за работой, 1 изн, лиц. до 1 петли перед МНР, 1 изн.

**6 ряд:** 1 лиц, 1 изн, лиц до 1 петли перед М1, 1 изн, переместить М1, 1 лиц, 1 изн, лиц. до 1 петли перед МНР, 1 изн.

**7 ряд:** снять 1 петлю как изн, нить за работой, две вместе изн. с наклоном вправо, лиц до 2-х петель перед М1, две вместе изн. с наклоном влево, переместить М1, снять 1 петлю как изн, нить за работой, две вместе изн. с наклоном вправо, лиц до 2-х петель перед М1, две вместе изн. с наклоном влево. (=убавлено 4 петли)

Повторить 6-7 ряды еще 3 (4, 5) раза.

**14 (16, 18) ряд:** 1 лиц, две вместе изн. с наклоном вправо, лиц до 2-х петель перед М1, две вместе изн. с наклоном влево, переместить М1, 1 лиц, две вместе изн. с наклоном вправо, лиц до 2-х петель перед М1, две вместе изн. с наклоном влево. (=убавлено 4 петли)




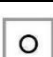




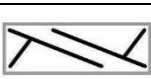





**15 (17, 19) ряд:** снять 1 петлю как изн, нить за работой, две вместе изн. с наклоном вправо, лиц до 2-х петель перед М1, две вместе изн. с наклоном влево, переместить М1, снять 1 петлю как изн, нить за работой, две вместе изн. с наклоном вправо, лиц до 2-х петель перед М1, две вместе изн. с наклоном влево. (=убавлено 4 петли)

Повторить **14-15 (16-17, 18-19)** ряды **еще 1** раз, затем связать **14 (16, 18)-й** ряд один раз. На спицах должно остаться 16 петель.

Обрезать нить, оставив хвост 25 см. Сшить оставшиеся петли трикотажным швом. Заправить кончики. Замочить носки на 10-15 минут в мыльном растворе, прополоскать деликатно отжать в полотенце. Сушить в расправленном виде или на блокаторах.

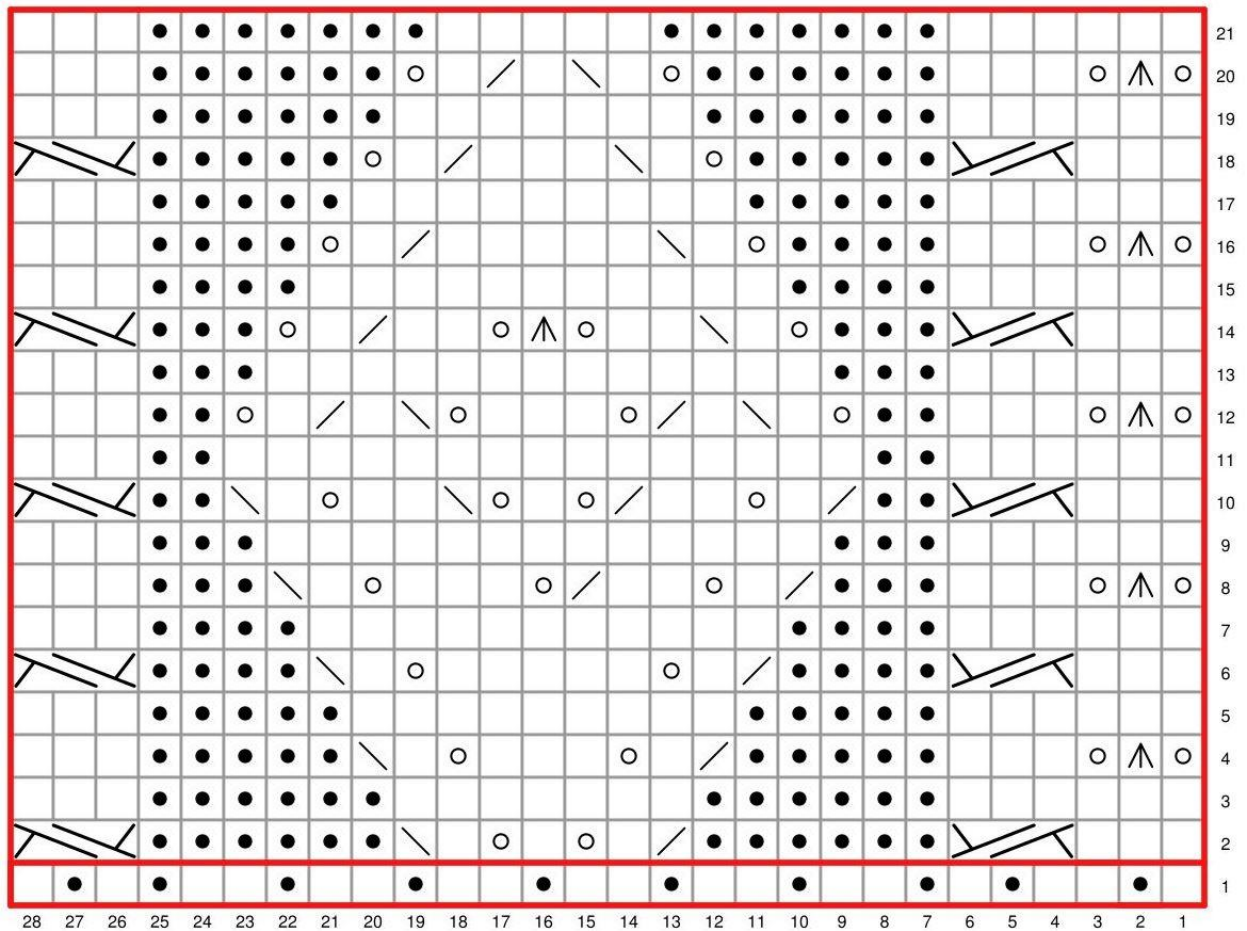
Носки готовы! Носить с удовольствием!

## Условные обозначения

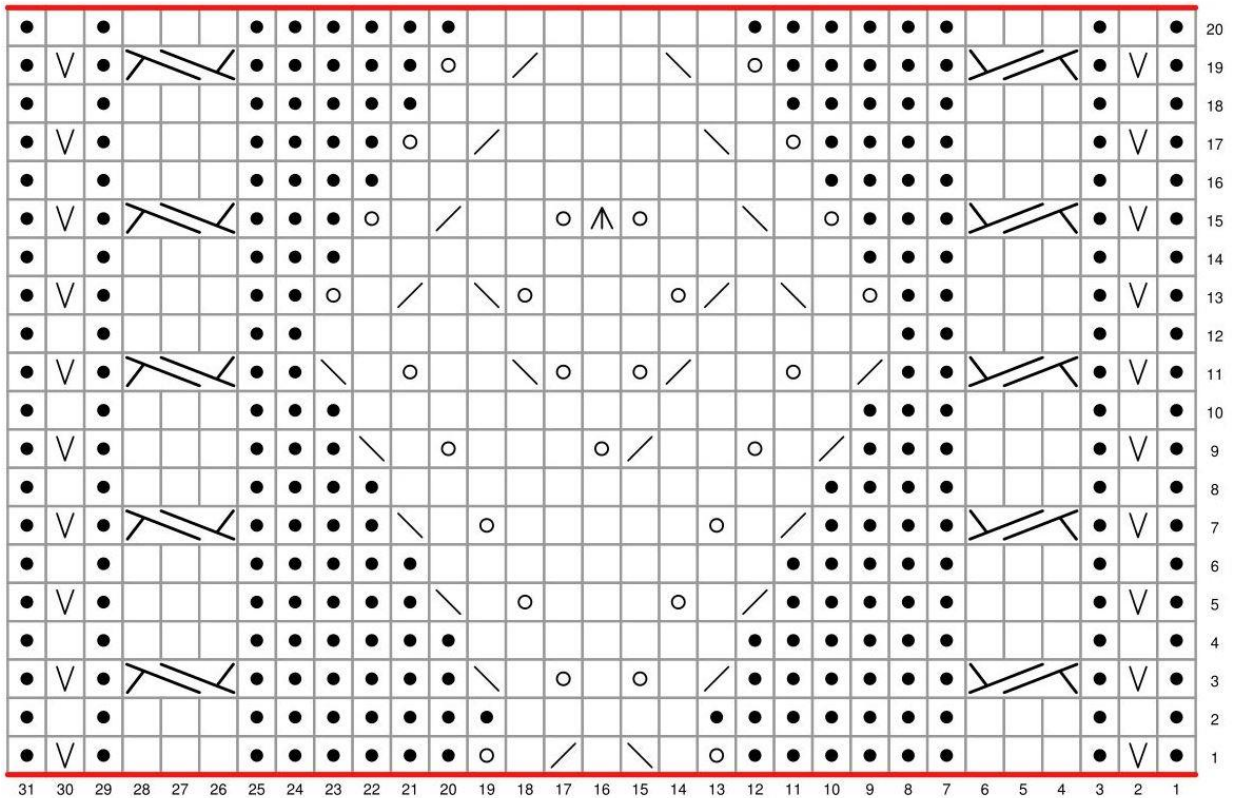
	Лицевая
	Изнаночная
	Нет петли
	Накид
	Две вместе лицевой с наклоном влево
	Две вместе лицевой с наклоном вправо
	Три вместе лицевой, центральная петля сверху
	две петли снять на доп. спицу ЗА работой, лицевая, 2 лиц. с доп. спицы
	одну петлю снять на доп. спицу ПЕРЕД работой, 2 лиц, лицевая с доп. спицы
	Скременная лицевая
	Скременная изнаночная
	+1Л, см. в сокращениях
	+1П, см. в сокращениях
	снять 1 петлю как изн, нить за работой



## Основная схема размер S

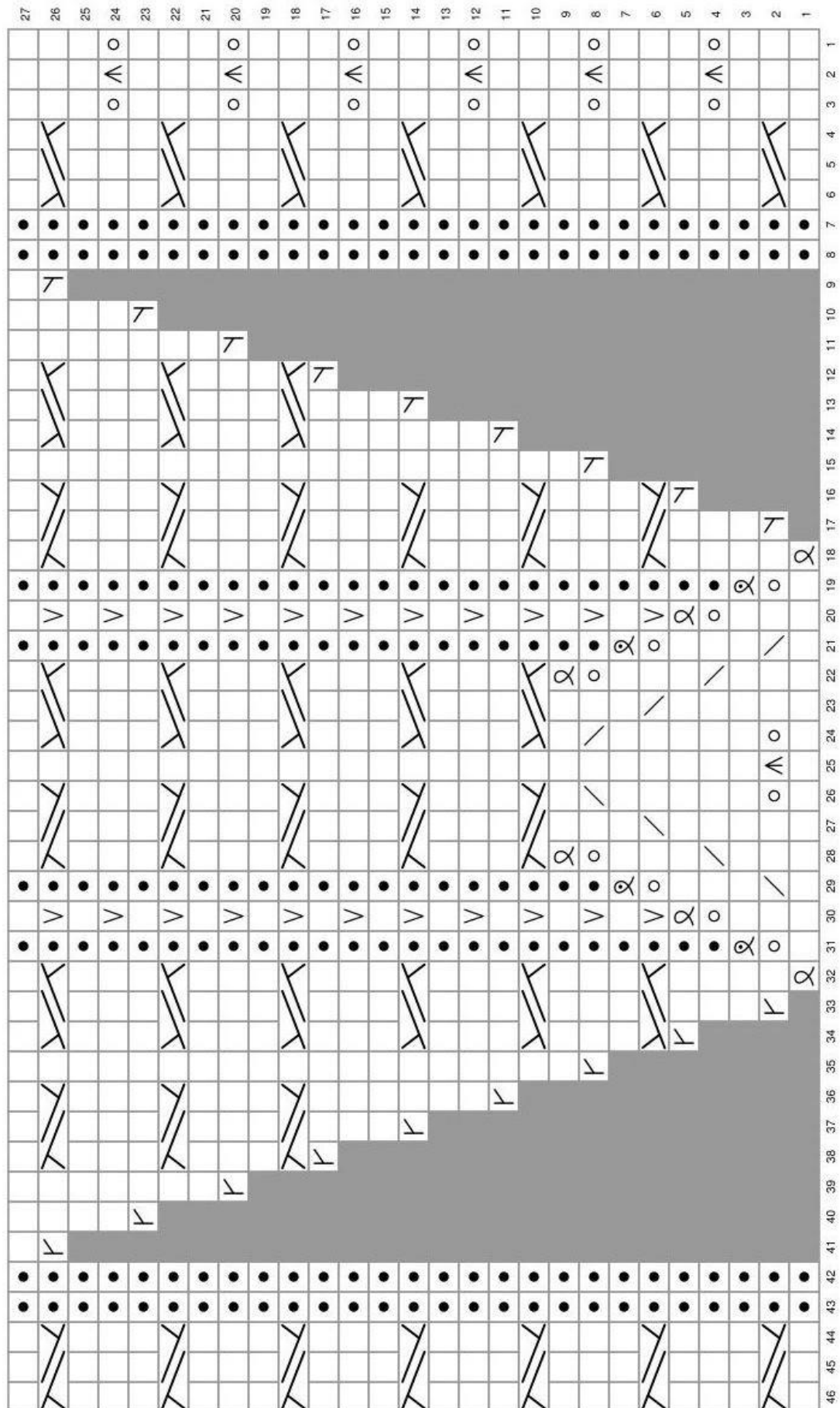


## Схема стопы размер S

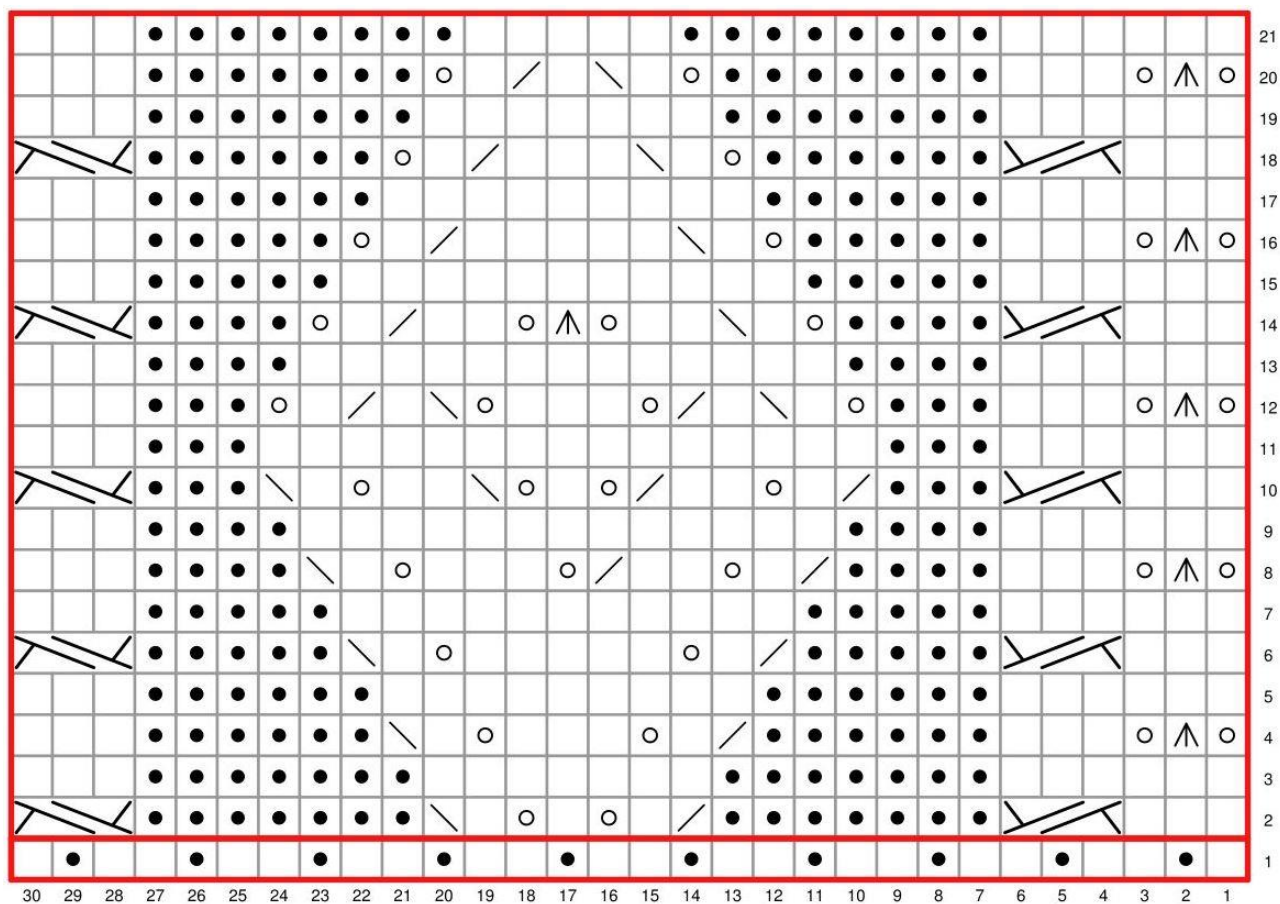




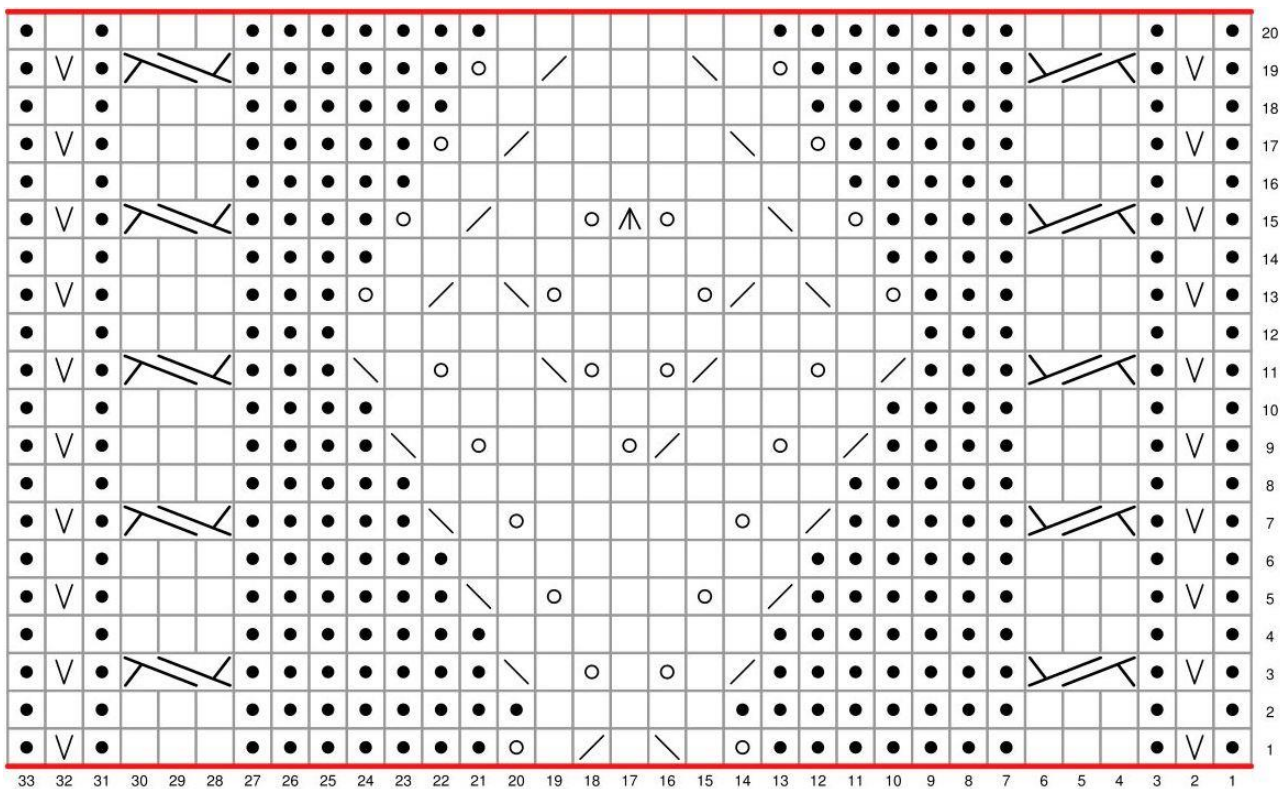
# **Схема клина пятки размер S**



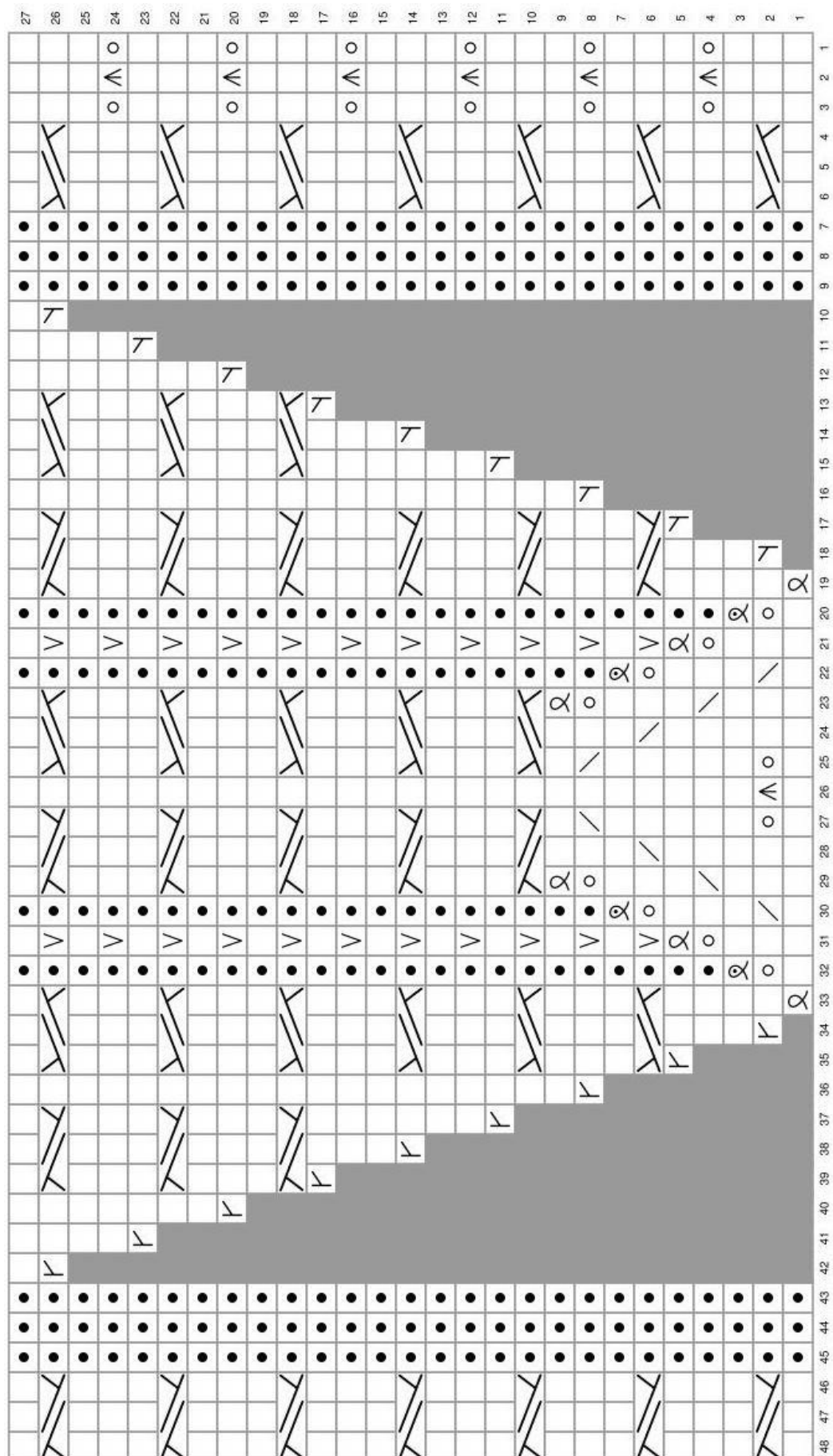
## Основная схема размер М



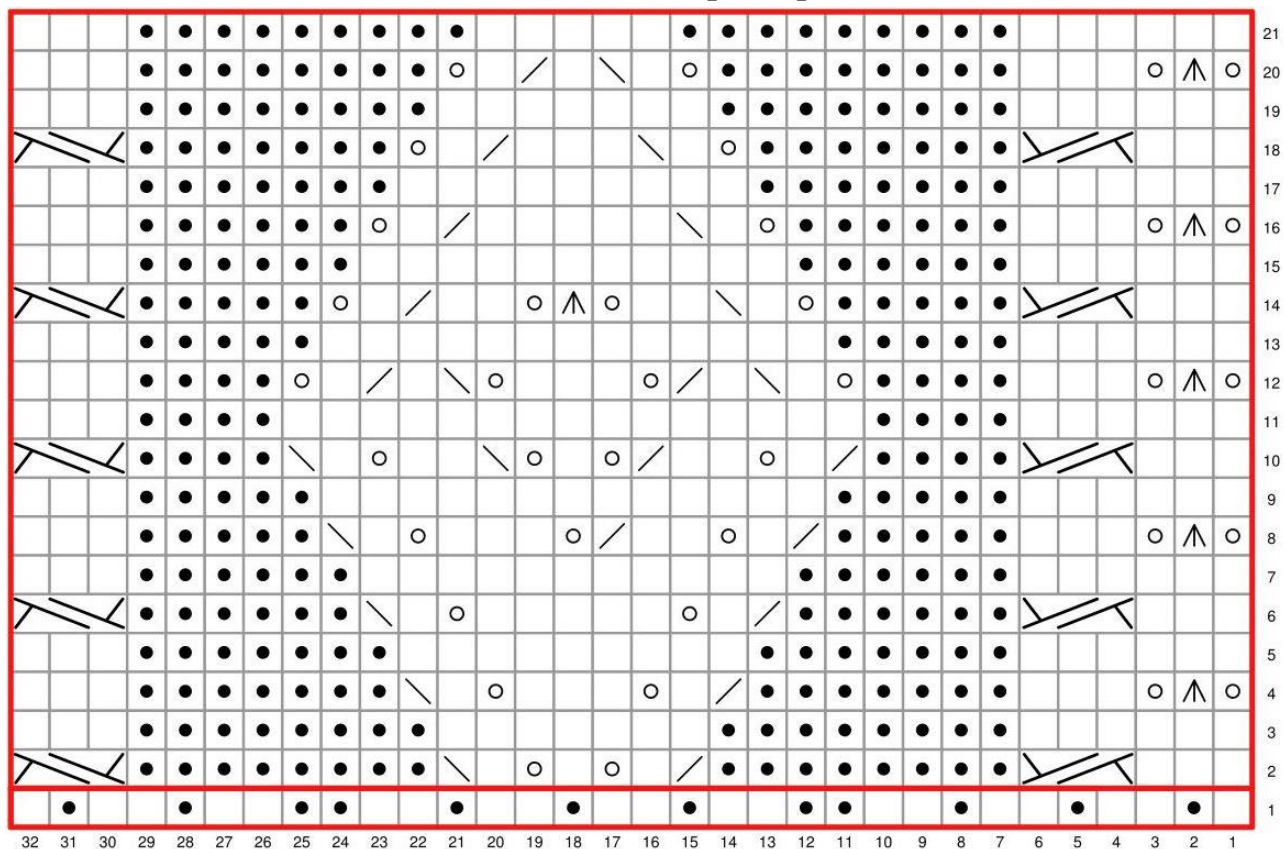
## Схема стопы размер М



# Схема клина пятки размер М



## Основная схема размер L



## Схема стопы размер L

