



Размеры: S (17-17.5), M (18-18.5), L (19-20)

Пряжа: Lambswool Knoll (100% меринос) 50 гр. – 212 м.

Или иная пряжа, подходящая по характеристикам и плотности

Спицы: 3,0

Расход: ~ 26/31/38 гр. при данных условиях

Плотность: 30 п. х 40 р. в 10х10 см лицевого полотна после стирки образца

Все расчеты приведены с учетом усадки готового полотна после 3х стирок в длину примерно 1,5 см и в ширину примерно 0,7 см.

При использовании пряжи и инструментов, отличающихся от рекомендованных, важно учитывать плотность, фактуру нити и усадку, скорректировав при необходимости схему и расчеты.

Оглавление:

Введение:.....	3
Начало вязания:.....	4
Видео 1: набор петель.....	4
Резинка:.....	4
Схема А:.....	4
Мело рукавички:.....	5
Видео 2: Узор «Шишка хмеля»	5
Краткое описание:.....	5
Для размера S:	5
Для размера L:.....	13
Пальчик:.....	17
Видео 3: клин пальчика	17
Видео 4: вывязывание пальчика.....	17



Введение:

Долгое время митенки были аксессуаром из разряда «не для всех». Слышать о них приходилось чаще в контексте анти-стиль. А ведь странно по сути. Как минимум, они крайне удобны для тех, кто за рулем. Удобны ранней и поздней весной, когда еще холодные ветры, но для перчаток уже жарковато под солнечными лучами. Удобны в походе по магазинам, когда не нужно стягивать и прятать по карманам перчатки, ведь пальчики свободны. Удобны и в прогулках с детками, когда подвижность и доступность пальцев тоже важны, а как же машинку покатасть и баранку погрызть достать?

Ну и как красивый, стильный и аутентичный аксессуар митенки по праву претендуют на хорошее и вполне заслуженное место в начале списка. Вяжутся достаточно быстро, вариаций цвета и формы – множество, могут быть как самыми нежными кашемировыми, так практичными и теплыми мериносовыми, чуть колкими и греющими шерстяными, да всякими разными могут быть!

Поэтому, окончательно убедившись в их практической и эстетической пользе, с радостью предлагаю связать такую парочку для себя, да не одну, только посмотрите на палитру Lambswool Knoll и попробуйте остановиться хотя бы на трех парах.

Вязать митенки – сплошное удовольствие. Не очень долго и не слишком сложно, но и фантазии есть куда прыгать. Если вы вполне можете обойтись схемой, то сразу переходите к ней и наслаждайтесь процессом. Вам понадобится только вводная информация, а как вывязать пальчик я расскажу словами и в видео. Если же схема - не ваш конек, то дальше будет и словесное описание по рядам.

Начало вязания:

Итак, приступим:

Набрать на спицы 3,0 в одну нить, не затягивая петли наборного ряда, 38/40/44 петель + 1 для того, чтобы замкнуть в круг.

Распределить равномерно на спицах (2 или 4 спицы – выбор ваш, митенки очень удобно вязать методом magic loop).

Видео 1: набор петель

<https://youtu.be/C1yCByYD3DU>

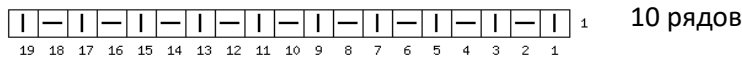
Резинка:

вязать резинкой 1x1(лиц.скрещ.п., изн.п.) 10/12/14 рядов (здесь вполне можно ориентироваться на свои личные предпочтения о высоте резинки) по схеме А. После того, как резинка достигла нужного нам размера, переходим к вязанию тела митенки.

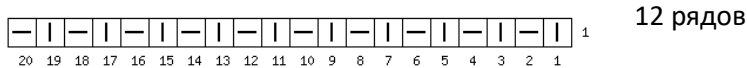
Левую вяжем зеркально здесь и далее.

Схема А:

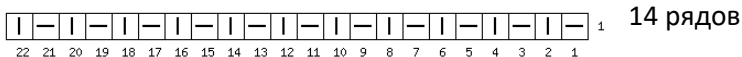
S (38 пет.)



M (40 пет.)



L (44 пет.)



| — лиц. скрещ. п.

- — изн. п.

Мелорукавички:

Далее вяжем тело рукавички, используя схему В.

Схема отражает узор по тыльной стороне ладони. Ладощку вяжем полностью лиц. п., если не указано иное.

Видео 2: узор «Шишка хмеля»

<https://youtu.be/L6jHS9R52Y0>

Примечание: на схеме отмечено место, где начинается пальчик (цв. клеточки). Его расположение можно варьировать, исходя из личных убеждений и предпочтений. Такое расположение мне показалось наиболее удобным и эстетичным для данной модели митенок. Схема прибавок клина пальчика соответствующего размера на странице со схемой узора.

Примечание: отделив пальчик, мы забрали 2 петли от ладошки. Если вы сомневаетесь, будет ли это удобно для вас, можно в ряду, следующим за отделением пальчика (47/52/55) после 1 лиц.п. добавить 2 п. из рабочей нити, потом провязать оставшиеся на спице лиц.п. Таким образом, вы вернете первоначальное количество петель ладошки.

Краткое описание:

Для размера S:

Ряд 1-31: Схема В, 19 лиц.п.;

Ряд 32: Схема В, 1 лиц.п., 1 прибавка вправо, 2 лиц. п., 1 прибавка влево, 16 лиц.п.;

Ряд 33-34: Схема В, 21 лиц.п.;

Ряд 35: Схема В, 1 лиц.п., 1 прибавка вправо, 4 лиц.п., 1 прибавка влево, 16 лиц.п.;

Ряд 36-37: Схема В, 23 лиц.п.;

Ряд 38: Схема В, 1 лиц.п., 1 прибавка вправо, 6 лиц.п., 1 прибавка влево, 16 лиц.п.;

Ряд 39-40: Схема В, 25 лиц.п.;

Ряд 41: Схема В, 1 лиц.п., 1 прибавка вправо, 8 лиц.п., 1 прибавка влево, 16 лиц.п.;

Ряд 42-43: Схема В, 27 лиц.п.;

Ряд 44: Схема В, 1 лиц.п., 1 прибавка вправо, 10 лиц.п., 1 прибавка влево, 16 лиц.п.;

Ряд 45-46: Схема В, 29 лиц.п.;

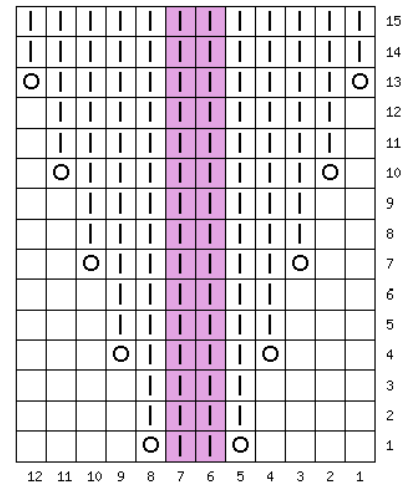
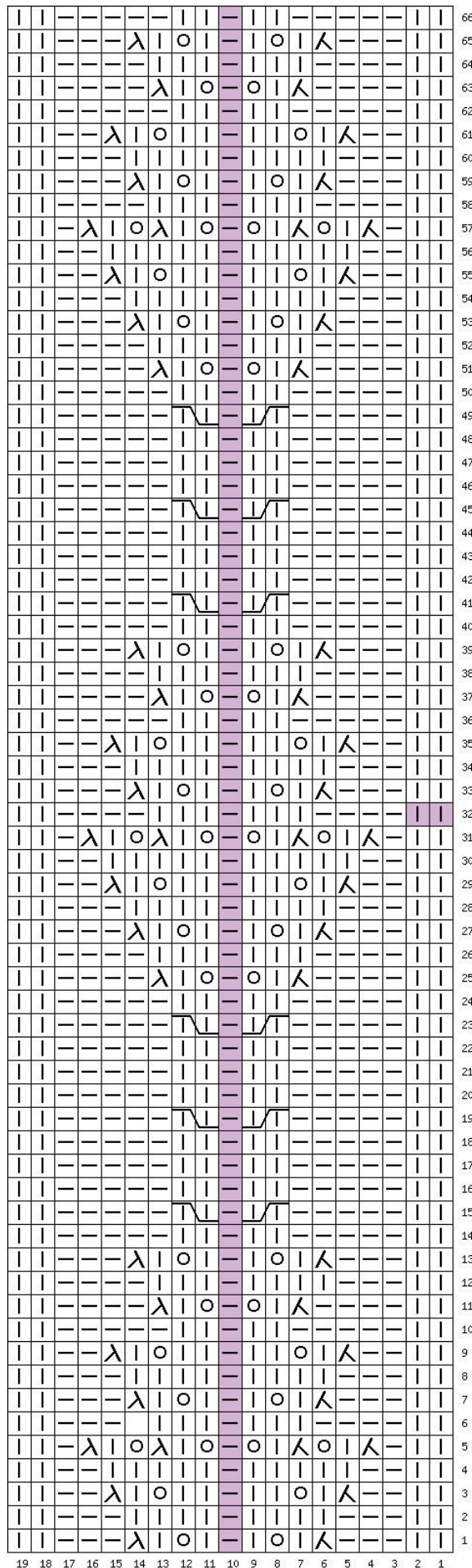
Ряд 47: Схема В, 1 лиц.п., переснять на бросовую нить 12 п., 16 лиц.п.;

Ряд 48-66: Схема В, 17 лиц. п.;

Ряд 67-74: Схема А, повторить и на ладошке.

Закрывать петли любым удобным для вас способом. Связать левую зеркально.

Схема В размер S (правая митенка тыльная сторона ладони):



Палец S

| - лицевая петля
 O - вывязать лиц.п. из
 петли нижнего ряда

палец 1 ряд

| - лицевая петля
 — - изнаночная петля
 λ - 2 п. вместе лиц. с наклоном влево
 O - накид
 λ - 2 п. вместе лиц. с наклоном вправо
 T - снять п. нить за работой, 1 лиц.п.,
 снятую провязать лиц.
 T - снять п. нить перед работой, 1 лиц.п.,
 снятую лиц.

Ряд 63: 2 лиц.п., 4 изн. п., 2 п. вместе лиц.впр., 1 лиц.п., 1 пр.накид, **1 изн.п.**, 1 пр.накид, 1 лиц.п., 2 п. вместе лиц.вл., 4 изн. п., 2 лиц.п.;

Ряд 64: 2 лиц.п., 4 изн.п., 3 лиц.п., **1 изн.п.**, 3 лиц.п., 4 изн.п., 2 лиц.п.;

Ряд 65: 2 лиц.п., 3 изн.п., 2 п. вместе лиц.впр., 1 лиц.п., 1 пр.накид, 1 лиц.п., **1 изн.п.**, 1 лиц.п., 1 пр.накид, 1 лиц.п., 2 п. вместе лиц.вл., 3 изн.п., 2 лиц.п.;

Ряд 66: 2 лиц.п., 5 изн.п., 2 лиц.п., **1 изн.п.**, 2 лиц.п., 5 изн.п., 2 лиц.п.;

Для размера М:

Ряд 1-33: Схема В, 20 лиц.п.;

Ряд 34: Схема В, 1 лиц.п., 1 прибавка вправо, 2 лиц. п., 1 прибавка влево, 17 лиц.п.;

Ряд 35-36: Схема В, 22 лиц.п.;

Ряд 37: Схема В, 1 лиц.п., 1 прибавка вправо, 4 лиц.п., 1 прибавка влево, 17 лиц.п.;

Ряд 38-39: Схема В, 24 лиц.п.;

Ряд 40: Схема В, 1 лиц.п., 1 прибавка вправо, 6 лиц.п., 1 прибавка влево, 17 лиц.п.;

Ряд 41-42: Схема В, 26 лиц.п.;

Ряд 43: Схема В, 1 лиц.п., 1 прибавка вправо, 8 лиц.п., 1 прибавка влево, 17 лиц.п.;

Ряд 44-45: Схема В, 28 лиц.п.;

Ряд 46: Схема В, 1 лиц.п., 1 прибавка вправо, 10 лиц.п., 1 прибавка влево, 17 лиц.п.;

Ряд 47-48: Схема В, 30 лиц.п.;

Ряд 49: Схема В, 1 лиц.п., 1 прибавка вправо, 12 лиц.п., 1 прибавка влево, 17 лиц.п.;

Ряд 50-51: Схема В, 32 лиц.п.;

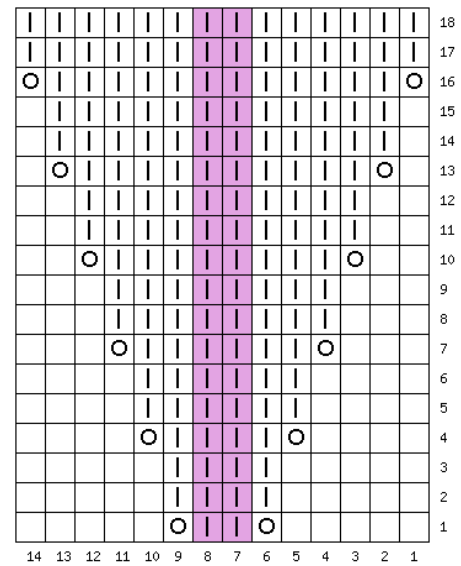
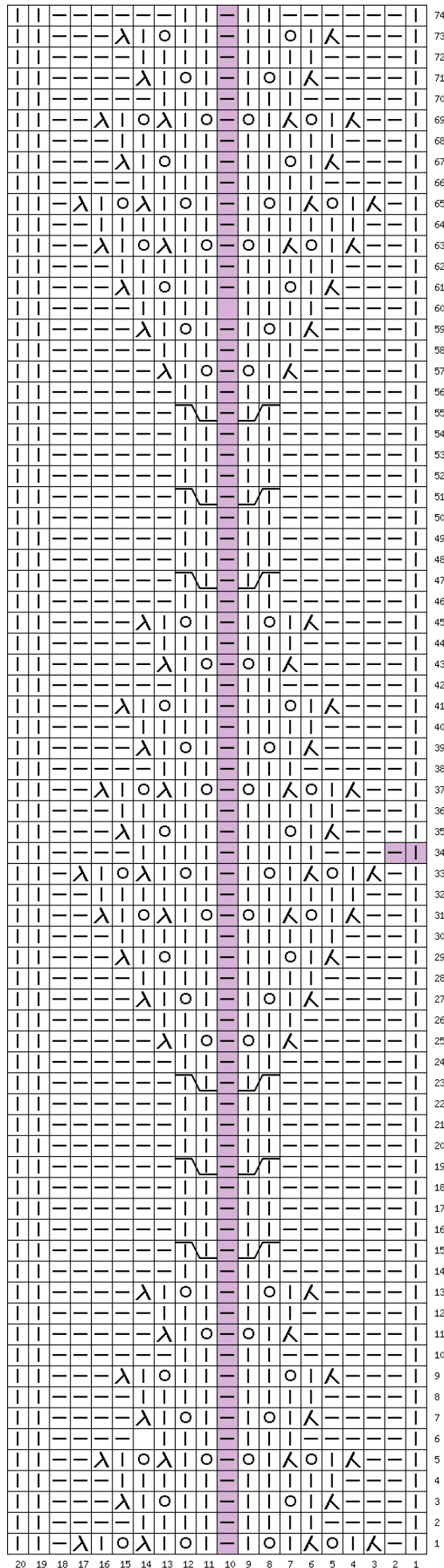
Ряд 52: Схема В, 1 лиц.п., переснять на бросовую нить 14 п., 17 лиц.п.;

Ряд 53-74: Схема В, 18 лиц. п.;

Ряд 75-84: Схема А, повторить и на ладошке.

Закрывать петли любым удобным для вас способом. Связать левую зеркально.

Схема В размер М (правая митенка тыльная сторона ладони):



Палец М

| - лицевая петля
○ - вывязать лиц.п. из петли нижнего ряда

палец 1 ряд

| - лицевая петля
— - изнаночная петля
λ - 2 п. вместе лиц. с наклоном влево
○ - накид
Λ - 2 п. вместе лиц. с наклоном вправо
TL - снять п. нить за работой, 1 лиц.п., снятую провязать лиц.
LT - снять п. нить перед работой, 1 лиц.п., снятую лиц.

[illegible]

Ряд 66: 1 лиц.п., 4 изн.п., 4 лиц.п., **1 изн.п.**, 4 лиц.п., 4 изн.п., 2 лиц.п.;

Ряд 67: 1 лиц.п., 3 изн.п., 2 п. вместе лиц.впр., 1 лиц.п., 1 пр.накид, 2 лиц.п., **1 изн.п.**, 2 лиц.п., 1 пр.накид, 1 лиц.п., 2 п. вместе лиц.вл., 3 изн.п., 2 лиц.п.;

Ряд 68: 1 лиц.п., 3 изн.п., 5 лиц.п., **1 изн.п.**, 5 лиц.п., 3 изн.п., 2 лиц.п.;

Ряд 69: 1 лиц.п., 2 изн.п., 2 п. вместе лиц.впр., 1 лиц.п., 1 пр.накид, 2 п. вместе лиц.впр., 1 лиц.п., 1 пр.накид, **1 изн.п.**, 1 пр.накид, 1 лиц.п., 2 п. вместе лиц.вл., 1 пр.накид, 1 лиц.п., 2 п. вместе лиц.вл., 1 изн.п., 2 лиц.п.;

Ряд 70: 1 лиц.п., 5 изн.п., 3 лиц.п., **1 изн.п.**, 3 лиц.п., 5 изн.п., 2 лиц.п.;

Ряд 71: 1 лиц.п., 4 изн.п., 2 п. вместе лиц.впр., 1 лиц.п., 1 пр.накид, 1 лиц.п., **1 изн.п.**, 1 лиц.п., 1 пр.накид, 1 лиц.п., 2 п. вместе лиц.вл., 4 изн.п., 2 лиц.п.;

Ряд 72: 1 лиц.п., 4 изн.п., 4 лиц.п., **1 изн.п.**, 4 лиц.п., 4 изн.п., 2 лиц.п.;

Ряд 73: 1 лиц.п., 3 изн.п., 2 п. вместе лиц.впр., 1 лиц.п., 1 пр.накид, 2 лиц.п., **1 изн.п.**, 2 лиц.п., 1 пр.накид, 1 лиц.п., 2 п. вместе лиц.вл., 3 изн.п., 2 лиц.п.;

Ряд 74: 1 лиц.п., 6 изн.п., 2 лиц.п., **1 изн.п.**, 2 лиц.п., 6 изн.п., 2 лиц.п.;

Для размера L:

Ряд 1-33: Схема В, 22 лиц.п.;

Ряд 34: Схема В, 1 лиц.п., 1 прибавка вправо, 2 лиц. п., 1 прибавка влево, 19 лиц.п.;

Ряд 35-36: Схема В, 24 лиц.п.;

Ряд 37: Схема В, 1 лиц.п., 1 прибавка вправо, 4 лиц.п., 1 прибавка влево, 19 лиц.п.;

Ряд 38-39: Схема В, 26 лиц.п.;

Ряд 40: Схема В, 1 лиц.п., 1 прибавка вправо, 6 лиц.п., 1 прибавка влево, 19 лиц.п.;

Ряд 41-42: Схема В, 28 лиц.п.;

Ряд 43: Схема В, 1 лиц.п., 1 прибавка вправо, 8 лиц.п., 1 прибавка влево, 19 лиц.п.;

Ряд 44-45: Схема В, 30 лиц.п.;

Ряд 46: Схема В, 1 лиц.п., 1 прибавка вправо, 10 лиц.п., 1 прибавка влево, 19 лиц.п.;

Ряд 47-48: Схема В, 32 лиц.п.;

Ряд 49: Схема В, 1 лиц.п., 1 прибавка вправо, 12 лиц.п., 1 прибавка влево, 19 лиц.п.;

Ряд 50-51: Схема В, 34 лиц.п.;

Ряд 52: Схема В, 1 лиц.п., 1 прибавка вправо, 14 лиц.п., 1 прибавка влево, 19 лиц.п.;

Ряд 53-54: Схема В, 36 лиц.п.;

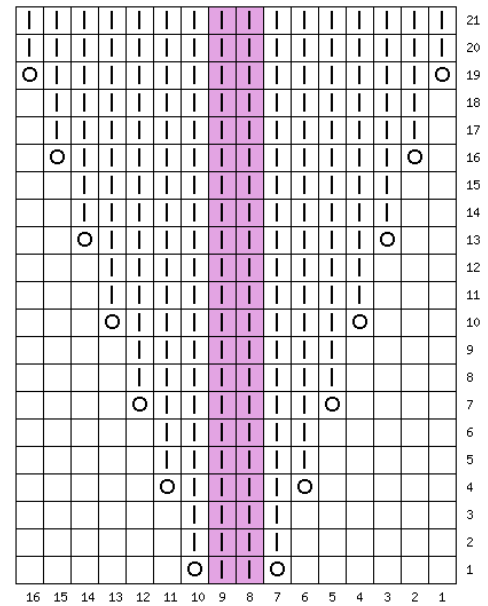
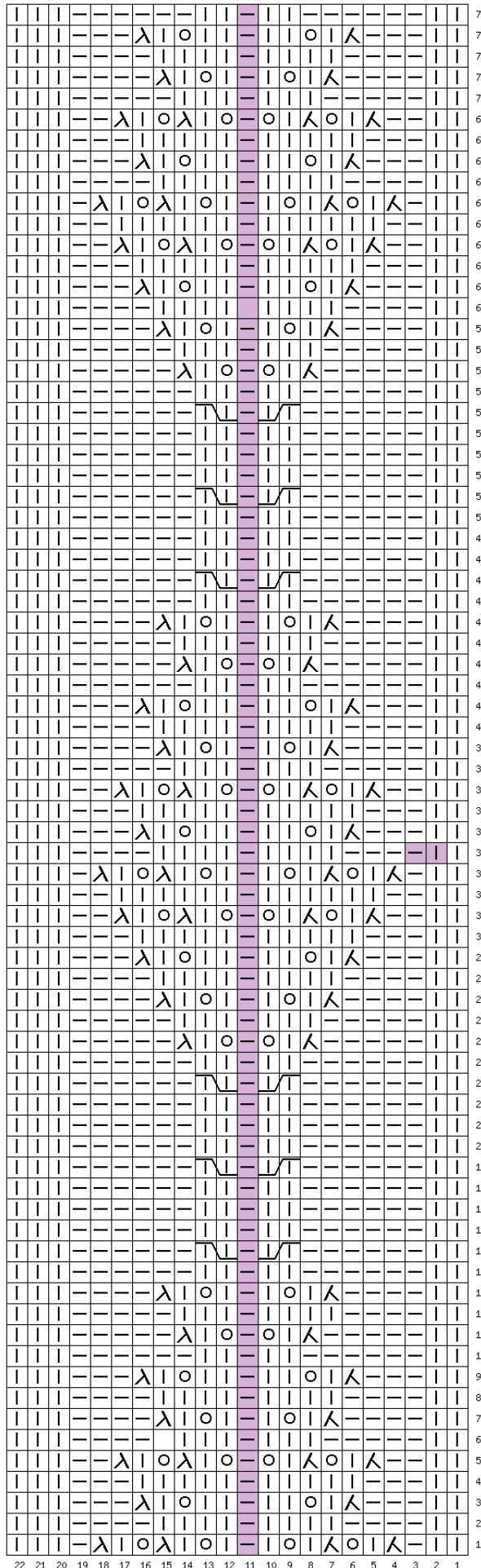
Ряд 55: Схема В, 1 лиц.п., переснять на бросовую нить 16 п., 19 лиц.п.;

Ряд 56-74: Схема В, 20 лиц. п.;

Ряд 75-84: Схема А, повторить и на ладошке.

Закрыть петли любым удобным для вас способом. Связать левую зеркально.

Схема В размер L (правая митенка тыльная сторона ладони):



Пальчик L

| - лицевая петля
 O - вывязать лиц.п. из петли нижнего ряда

пальчик 1 ряд

| - лицевая петля
 — - изнаночная петля
 λ - 2 п. вместе лиц. с наклоном влево
 O - накид
 λ - 2 п. вместе лиц. с наклоном вправо
 T - снять п. нить за работой, 1 лиц.п., снятую провязать лиц.
 T - снять п. нить перед работой, 1 лиц.п., снятую лиц.

[illegible]

В 34 ряду начать формировать клин большого пальца;

Ряд 65: 2 лиц.п., 1 изн.п., 2 п. вместе лиц.впр., 1 лиц.п., 1 пр.накид, 2 п. вместе лиц.впр., 1 лиц.п., 1 пр.накид, 1 лиц.п., **1 изн.п.**, 1 лиц.п., 1 пр.накид, 1 лиц.п., 2 п. вместе лиц.вл., 1 пр.накид, 1 лиц.п., 2 п. вместе лиц.вл., 1 изн.п., 3 лиц.п.;

Ряд 66: 2 лиц.п., 4 изн.п., 4 лиц.п., **1 изн.п.**, 4 лиц.п., 4 изн.п., 3 лиц.п.;

Ряд 67: 2 лиц.п., 3 изн.п., 2 п. вместе лиц.впр., 1 лиц.п., 1 пр.накид, 2 лиц.п., **1 изн.п.**, 2 лиц.п., 1 пр.накид, 1 лиц.п., 2 п. вместе лиц.вл., 3 изн.п., 3 лиц.п.;

Ряд 68: 2 лиц.п., 3 изн.п., 5 лиц.п., **1 изн.п.**, 5 лиц.п., 3 изн.п., 3 лиц.п.;

Ряд 69: 2 лиц.п., 2 изн.п., 2 п. вместе лиц.впр., 1 лиц.п., 1 пр.накид, 2 п. вместе лиц.впр., 1 лиц.п., 1 пр.накид, **1 изн.п.**, 1 пр.накид, 1 лиц.п., 2 п. вместе лиц.вл., 1 пр.накид, 1 лиц.п., 2 п. вместе лиц.вл., 1 изн.п., 3 лиц.п.;

Ряд 70: 2 лиц.п., 5 изн.п., 3 лиц.п., **1 изн.п.**, 3 лиц.п., 5 изн.п., 3 лиц.п.;

Ряд 71: 2 лиц.п., 4 изн.п., 2 п. вместе лиц.впр., 1 лиц.п., 1 пр.накид, 1 лиц.п., **1 изн.п.**, 1 лиц.п., 1 пр.накид, 1 лиц.п., 2 п. вместе лиц.вл., 4 изн.п., 3 лиц.п.;

Ряд 72: 2 лиц.п., 4 изн.п., 4 лиц.п., **1 изн.п.**, 4 лиц.п., 4 изн.п., 3 лиц.п.;

Ряд 73: 2 лиц.п., 3 изн.п., 2 п. вместе лиц.впр., 1 лиц.п., 1 пр.накид, 2 лиц.п., **1 изн.п.**, 2 лиц.п., 1 пр.накид, 1 лиц.п., 2 п. вместе лиц.вл., 3 изн.п., 3 лиц.п.;

Ряд 74: 2 лиц.п., 6 изн.п., 2 лиц.п., **1 изн.п.**, 2 лиц.п., 6 изн.п., 3 лиц.п.;

Мальчик:

Я попробовала много вариантов формирования пальчика, разные виды прибавок. И выбрала тот, что мне показался самым оптимальным. Попробуйте, надеюсь, вам так же понравится этот способ. Так не образуются дырочки от накидов, и клинышек получается аккуратным и плавным. Эти прибавки «наоборот», но это нам как раз на руку. Благодаря этой особенности, пальчик отделится аккуратно, а внешняя сторона и ладошка митенки останутся неизменными.

Прибавка вправо: опуститься ниже на ряд, вытянуть петельку, как бы провязав петлю лиц., используя правую стенку нижесидящей петельки, лиц. п.

Прибавка влево: лиц.п., спуститься в предыдущий ряд и провязать нижесидящую п. лиц., используя левую стенку петельки.

Видео 3: формирование клина, отделение пальчика

<https://youtu.be/AxxC3FJZ-Vo>

Удобно отметить первые прибавки на клин маркером, чтобы потом можно было ориентироваться на него.

Вязать пальчик по схеме прибавок для разного размера митенок (12/14/16 п.), но можно сделать больше или меньше прибавок, если это необходимо.

Перед тем, как вернуться к вязанию тела рукавички и снять петельки пальца на дополнительную нить, очень советую провязать еще 2 ряда после прибавок на клин, чтобы пальчик был аккуратнее.

После того, как удалили бросовую нить и пересняли петельки на спицы, необходимо набрать 4 п., подняв их равномерно из петель рукавички. Обязательно оставьте длинный хвостик порядка 7 см, чтобы потом можно было аккуратно зашить место примыкания пальца с изнанки.

Видео 4: вывязывание пальчика

<https://youtu.be/cEqkWNXOEMw>

Провязать 16/18/20 лиц.п. 4 ряда. После вязать резинкой 1х1, где 1 скрещ.лиц.п, 1 изн.п. еще 8 рядов (больше или меньше на ваше усмотрение). Закрыть петельки удобным для вас способом. Пальчик готов!



Теперь можно смело спрятать все хвостики и провести влажную обработку готовых рукавичек. Аккуратно разложите их на ровной поверхности или распределите на блокировке до полного высыхания.

Вот и все, пусть вам будет тепло!