



## Митенки Anticline дизайн Emily Greene

Anticline - это стильные, современные митенки с манжетами, отличающиеся поразительным узором из сращенной резинки и диагональных кос, которые элегантно закручиваются вокруг запястья и кисти. Манжеты нужно носить отвернутыми назад, но в самые холодные дни их можно развернуть для дополнительного тепла. Эти митенки вяжутся шокирующе быстро, несмотря на тонкую нить.

### МАТЕРИАЛЫ

Митенки на фото связаны из пряжи Magpie Fibers' Swanky Sock (в мотке 366м/115гр, 80% мериносовая шерсть/10% кашемир/10% нейлон), цвет 'Mesa'.

**Прибл. расход** в метрах пряжи толщиной 380-550м/100гр: 198 (234) м.

**СПИЦЫ:** Круговые спицы длиной 80см (если вяжете способом Волшебная петля-Magic Loop) или комплект чулочных спиц, которыми попали в плотность. Рекомендованный размер спиц: 2.25 мм.

**ДОП. ИНСТРУМЕНТЫ** Маркеры петель (пять, один другого цвета или формы для обозначения начала круг. ряда)  
Гладкая бросовая нить для снятия петель большого пальца руки  
Вязальная игла для закрытия петель и заправления кончиков нитей.

**ПЛОТНОСТЬ ВЯЗАНИЯ** 53 п. х 42 ряда = квадрат 10см Полускрещенной резинкой 1х1 при вязании по кругу, после блокировки и не растянутый.

28 п. х 40.5 рядов = квадрат 10см Лицевой гладью при вязании поворотными рядами, заблокированный\*

\*Обратите внимание, что плотность вязания лицевой глади предназначена только для подбора размера спиц; в описании не используется лицевая гладь.

**РАЗМЕРЫ** Размеры: S/M (M/L), что соответствует окружности ладони 16.5-19 см (19-21.5 см)

**ГОТОВОГО ИЗДЕЛИЯ:** Размеры готового изделия:

окружность 13 (15)см, после блокировки, не растягивая. Оба размера в длину 20см с манжетой 4см, отвернутой назад (полная длина с развернутой манжетой - 24см). Обратите внимание, что полотно из резинки будет значительно растягиваться при ношении; для удобной плотной посадки рекомендую выбрать тот размер готового изделия, окружность которого на 4-5см меньше окружности вашей ладони. На фото размер S/M, с отрицательной свободой облегания 5см.

### ПРИМЕЧАНИЯ к ОПИСАНИЮ

Митенки вяжутся по кругу снизу вверх.

Все круг. ряды на схемах читать справа налево.

Каждый круг. ряд схемы провязывается только один раз во время секции формирования большого пальца; там, где Инструкции по формированию большого пальца требуют повторения определенных круг. рядов, продолжайте вязать новые круг. ряды схемы на протяжении всего формирования.

На схемах отражены четные и нечетные круг. ряды. В четных круг. рядах провязывать петли, как они есть (по рисунку).

Сначала даны инструкции для размера S/M, инструкции для размера M/L - в скобках. Если дана только одна цифра (скобок нет), то она применима к обоим размерам.



## УСЛОВНЫЕ ОБОЗНАЧЕНИЯ

**п.** - петля (ли)

**лиц.** - лицевая п.

**изн.** - изнаночная п.

**лиц.скрещ.** - лицевая п., провязанная за заднюю стенку

**изн.скрещ.** - изнаночная п., провязанная за заднюю стенку

**2 лиц.вместе скрещ.** - провязать 2п. вместе лицевой за задние стенки (убавлена 1п.)

**2 изн.вместе** - провязать 2п. вместе изнаночной (убавлена 1п.)

**2 изн.вместе скрещ.** - провязать 2п. вместе изнаночной за задние стенки (убавлена 1п.)

**пр.влево** - прибавка 1п. с наклоном влево: поднять протяжку между петлями левой спицей движением спереди назад и провязать получившуюся петлю лицевой за заднюю стенку

**пр.вправо** - прибавка 1п. с наклоном вправо: поднять протяжку между петлями левой спицей движением сзади вперед и провязать получившуюся петлю лицевой за переднюю стенку.

**пр.изн.влево** - прибавка 1п. с наклоном влево: поднять протяжку между петлями левой спицей движением спереди назад и провязать получившуюся петлю изнаночной за заднюю стенку

**пр.изн.вправо** - прибавка 1п. с наклоном вправо: поднять протяжку между петлями левой спицей движением сзади вперед и провязать получившуюся петлю изнаночной за переднюю стенку.

**МНР** - маркер начала ряда

**м** - маркер

**ум** - установить маркер

**пм** - переснять маркер

**КР** - круговой ряд

**ИС** - изнаночная сторона

**ЛС** - лицевая сторона

## СПЕЦИАЛЬНЫЕ ТЕХНИКИ и УЗОРЫ

**Полускрещенная резинка 1x1:** Все КР (ЛС): \*1 лиц.скрещ., 1 изн.; повторять от \* до конца.

**Скрещенная резинка 1x1:** Все КР (ЛС): \*1 лиц.скрещ., 1 изн.скрещ.; повторять от \* до конца.

**Полускрещенная резинка 1x1 (ИС - наружу):** Все КР (ЛС): \*1 лиц., 1 изн.скрещ.; повторять от \* до конца.

## Переменный Жгутобразный Набор Петель (ALTERNATING CABLE CAST-ON)

Этот набор петель не обязателен, но настоятельно рекомендуется. При таком способе набора петель получается аккуратный, эластичный край, который плавно переходит далее в резинку 1x1, и это самый простой способ полого набора петель. Рабочей нить и спицей, которой попали в плотность (рекомендованный размер спиц 2.25 мм), сделать слепой узел и поместить его на левую спицу, оставив конец нити достаточный для заправления позже. Этот узел считать первой (изн) петлей набора.

1. Ввести правую спицу в 1<sup>ую</sup> петлю на левой спице, как при провязывании лицевой, подхватить нить и вытянуть петлю, петлю с левой спицы не сбрасывать. Поместить вытянутую петлю на левую спицу и аккуратно затянуть рабочую нить. Считать эту петлю одной петлей (лицевой) набора.

2. Ввести правую спицу между 1<sup>ой</sup> и 2<sup>ой</sup> петлями на левой спице сзади. Подхватить правой спицей нить, как при вязании изнаночной, и вытянуть петлю за работой. Поместить вытянутую петлю на левую спицу и аккуратно затянуть рабочую нить. Считать эту петлю одной петлей (изнаночной) набора.

3. Ввести правую спицу между 1<sup>ой</sup> и 2<sup>ой</sup> петлями на левой спице спереди. Подхватить правой спицей нить, как при вязании лицевой, и вытянуть петлю перед работой. Поместить вытянутую петлю на левую спицу и аккуратно затянуть рабочую нить. Считать эту петлю одной петлей (лицевой) набора.

4. Повторять шаги 2 & 3, пока не будет набрано нужное количество петель.

## Полое Закрытие Петель (TUBULAR BIND OFF)

Обрезать нить, оставив конец нити в четыре раза длиннее ширины закрываемого края. Заправить конец нити в иглу, и закрывать петли след. образом:

1. Ввести иглу в первую (лиц) петлю на левой спице как при вязании изн., и аккуратно вытянуть нить, оставив петлю на левой спице.

2. Перенести иглу за работу (под концом левой спицы). Просунуть иглу между 1<sup>ой</sup> и 2<sup>ой</sup> петлями на левой спице сзади, и вытянуть аккуратно иглу с нитью перед работой. Ввести иглу во вторую (изн) петлю на левой спице как при вязании лиц., и аккуратно вытянуть иглу с нитью за работу.

3. Ввести иглу в первую (лиц) петлю на левой спице как при вязании лиц., и аккуратно вытянуть нить, скинув 1<sup>ую</sup> петлю с левой спицы.

4. Перенести иглу с нитью перед работой. Ввести иглу во вторую (лиц) петлю на левой спице, как при вязании изн., и аккуратно вытянуть нить, оставив петлю на левой спице.
5. Ввести иглу в первую (изн) петлю на левой спице как при вязании изн., и аккуратно вытянуть нить, скинув петлю с левой спицы.
6. Перенести иглу за работу (под концом левой спицы). Просунуть иглу между 1<sup>ой</sup> и 2<sup>ой</sup> петлями на левой спице сзади, и вытянуть аккуратно иглу с нитью перед работой. Ввести иглу во вторую (изн) петлю на левой спице как при вязании лиц., и аккуратно вытянуть иглу с нитью за работу.
7. Повторять шаги 3-6 пока не останется 2 петли на левой спице.
8. Повторить шаг 3.
9. Повторить шаг 5.

**1/1 вправо** - снять 1п. на доп. спицу за работой, 1 лиц.скрещ. с левой спицы, 1 лиц.скрещ. с доп. спицы.

**1/1 влево** - снять 1п. на доп. спицу перед работой, 1 лиц.скрещ. с левой спицы, 1 лиц.скрещ. с доп. спицы.

**1/1 изн.вправо** - снять 1п. на доп. спицу за работой, 1 лиц.скрещ. с левой спицы, 1 изн. с доп. спицы.

**1/1 изн.влево** - снять 1п. на доп. спицу перед работой, 1 изн. с левой спицы, 1 лиц.скрещ. с доп. спицы.

## ИНСТРУКЦИИ

### Левая митенка

Набрать на спицы, которыми попали в плотность (рекомендованный размер 2.25 мм), Переменным Жгутобразным набором 66 (78)п. (см. Специальные техники и узоры).

Повернуть работу и соединить для вязания по кругу, следя, чтобы петли не перекрутились. Установить МНР.

### Резинка

Провязать 10 КР Полускрещенной резинкой 1х1 (см. Специальные техники и узоры).

### Начало основного узора

Прим.: См. в конце описания порядковые инструкции для всех схем.

**След. КР:** След. 24п. вязать по КР 1 Схемы А-Правая, ум, [1 лиц.скрещ., 1 изн] 4 (7) раз, 1 лиц.скрещ., ум, след. 24п. вязать по КР 1 Схемы А-Левая, ум, [1 изн, 1 лиц.скрещ.] 4 (7) раз, 1 изн. Далее вязать в установленном порядке до последнего КР Схем А.

### Формирование большого пальца

*Прим.: При провязывании первого КР формирования большого пальца, уберите 3 маркера, размещенные в предыд. разделе. МНР не убирайте. Убедитесь, что вы следуете подходящей для вашего размера схеме В. Обратите внимание, что каждый КР схемы провязывается только один раз во время формирования большого пальца; если инструкции по формированию большого пальца требуют повторения определенных КР, продолжайте вязать по схеме новые КР на протяжении всего формирования большого пальца.*

**КР 1:** [1 лиц.скрещ., 1 изн] 6 раз, **пр.влево**, ум, след. 33 (39) вязать КР 1 схемы В для вашего размера, ум, \*1 изн, 1 лиц.скрещ.; повторять от \* до последней п., 1 изн. [прибавлена 1п.; 67 (79)п.]

**КР 2:** [1 лиц.скрещ., 1 изн] до 1п. перед м, 1 лиц.скрещ., пм, вязать по схеме В до м, пм, \*1 изн, 1 лиц.скрещ.; повторять от \* до последней п., 1 изн.

**КР 3:** [1 лиц.скрещ., 1 изн] до 1п. перед м, 1 лиц.скрещ., **пр.изн.вправо**, пм, вязать по схеме В до м, пм, \*1 изн, 1 лиц.скрещ.; повторять от \* до последней п., 1 изн. [прибавлена 1п.; 68 (80)п.]

**КР 4:** [1 лиц.скрещ., 1 изн] до м, пм, вязать по схеме В до м, пм, \*1 изн, 1 лиц.скрещ.; повторять от \* до последней п., 1 изн.

**КР 5:** **пр.влево**, ум, [1 лиц.скрещ., 1 изн] до м, **пр.влево**, пм, вязать по схеме В до м, пм, \*1 изн, 1 лиц.скрещ.; повторять от \* до последней п., 1 изн. [прибавлено 2п.; 70 (82)п.]

**КР 6:** 1 лиц.скрещ., пм, [1 лиц.скрещ., 1 изн] до 1п. перед м, 1 лиц.скрещ., пм, вязать по схеме В до м, пм, \*1 изн, 1 лиц.скрещ.; повторять от \* до последней п., 1 изн.

**КР 7:** 1 лиц.скрещ., **пр.изн.вправо**, пм, [1 лиц.скрещ., 1 изн] до 1п. перед м, 1 лиц.скрещ., **пр.изн.вправо**, пм, вязать по схеме В до м, пм, \*1 изн, 1 лиц.скрещ.; повторять от \* до последней п., 1 изн. [прибавлено 2п.; 72 (84)п.]

**КР 8:** [1 лиц.скрещ., 1 изн] до м, пм, [1 лиц.скрещ., 1 изн] до м, пм, вязать по схеме В до м, пм, \*1 изн, 1 лиц.скрещ.; повторять от \* до последней п., 1 изн.

**КР 9:** [1 лиц.скрещ., 1 изн] до м, **пр.влево**, пм, [1 лиц.скрещ., 1 изн] до м, **пр.влево**, пм, вязать по схеме В до м, пм, \*1 изн, 1 лиц.скрещ.; повторять от \* до последней п., 1 изн. [прибавлено 2п.; 74 (86)п.]

**КР 10:** [1 лиц.скрещ., 1 изн] до 1п. перед м, 1 лиц.скрещ., пм, [1 лиц.скрещ., 1 изн] до 1п. перед м, 1 лиц.скрещ., пм, вязать по схеме В до м, пм, \*1 изн, 1 лиц.скрещ.; повторять от \* до последней п., 1 изн.

**КР 11:** [1 лиц.скрещ., 1 изн] до 1п. перед м, 1 лиц.скрещ., **пр.изн.вправо**, пм, [1 лиц.скрещ., 1 изн] до 1п. перед м, 1 лиц.скрещ., **пр.изн.вправо**, пм, вязать по схеме В до м, пм, \*1 изн, 1 лиц.скрещ.; повторять от \* до последней п., 1 изн. [прибавлено 2п.; 76 (88)п.]

**КР 12:** [1 лиц.скрещ., 1 изн] до м, пм, [1 лиц.скрещ., 1 изн] до м, пм, вязать по схеме В до м, пм, \*1 изн, 1 лиц.скрещ.; повторять от \* до последней п., 1 изн.

**КР 13-24:** Повторить КР 9-12 еще 3 раза. [88 (100)п.]

Повторить КР 12 еще 1(3) раз(а).

На данном этапе вы завершили КР 25 (27) схемы В.

### Отделение петель большого пальца

**След. КР:** [1 лиц.скрещ., 1 изн] до м. Убрать маркер и перенести след. 24п. большого пальца на бросовую нить для вязания позднее. Убрать след. маркер (перед петлями схемы В). Повернуть работу ИС к себе и так, чтобы только что провязанные петли были на спице слева. \*Ввести правую спицу в 1<sup>ую</sup> петлю на левой спице как при вязании лицевой, подхватить нить как лиц. и вытянуть петлю, не сбрасывая петлю с левой спицы, поместить вытянутую петлю на левую спицу и аккуратно затянуть рабочую нить; повторить от \* еще 2 раза. Вы набрали 3 новые петли. Повернуть работу ЛС к себе. Снять одну (новую) п. с правой на левую спицу как изн., ум на правую спицу и соединить ладонь с петлями тыльной стороны, провязав **2 лиц.вместе скрещ.** с 1<sup>ой</sup> петлей схемы В, КР 26 (28). Провязать оставшиеся 32 (38)п. по схеме до м, пм, \*1 изн, 1 лиц.скрещ.; повторять от \* до последней п., 1 изн. [66 (78)п.]

**След. КР:** [1 лиц.скрещ., 1 изн] до м, пм, вязать по схеме В до м, пм, \*1 изн, 1 лиц.скрещ.; повторять от \* до последней п., 1 изн.

Далее вязать прямо в установленном порядке до последнего КР схемы В вашего размера.

Провязать 2 (4) КР Полускрещенной резинкой 1х1 (см. Специальные техники и узоры).

### КР отворота

Провязать 2 КР Скрещенной резинкой 1х1 (см. Специальные техники и узоры).

### Манжета

Провязать 18 КР Полускрещенной резинкой 1х1 (ИС - наружу) (см. Специальные техники и узоры).

Закрыть все петли **Полым закрытием петель** (см. Специальные техники и узоры); если вы не хотите закрывать петли иглой, то можете закрыть не туго все петли по узору обычным способом.

### Большой палец

Поместить отложенные петли большого пальца на спицы, начало КР будет со стороны ладони.

Правой спицей и рабочей нитью, поднять и провязать 3п. по набранному краю между петлями ладони и большого пальца. Установить МНР. [27п.]

**КР 1:** \*1 лиц.скрещ., 1 изн; повторять от \* последних 5<sup>ти</sup> п., 1 лиц.скрещ., **2 изн.вместе**, 1 лиц.скрещ., 1 изн. [убавлена 1п.; 26п.]

**КР 2:** \*1 лиц.скрещ., 1 изн; повторять от \* до конца.

Повторить КР 2 еще 8 раз.

Закрыть все петли **Полым закрытием петель** (см. Специальные техники и узоры); если вы не хотите закрывать петли иглой, то можете закрыть не туго все петли по узору обычным способом.

## Правая митенка

Вязать как левую митенку до начала формирования большого пальца.

### Формирование большого пальца

*Прим.: При провязывании первого КР формирования большого пальца, уберите 3 маркера, размещенные в предыд. разделе. МНР не убирайте. Убедитесь, что вы следуете подходящей для вашего размера схеме В. Обратите внимание, что каждый КР схемы провязывается только один раз во время формирования большого пальца; если инструкции по формированию большого пальца требуют повторения определенных КР, продолжайте вязать по схеме новые КР на протяжении всего формирования большого пальца.*

**КР 1:** [1 лиц.скрещ., 1 изн] 6 раз, ум, 33 (39)п. вязать КР 1 схемы В для вашего размера, ум, **пр.вправо**, [1 изн, 1 лиц.скрещ] 6 раз, ум, \*1 изн, 1 лиц.скрещ; повторять \* до последней п., 1 изн. [прибавлена 1п.; 67 (79)п.]

**КР 2:** [1 лиц.скрещ., 1 изн] до м, пм, вязать по схеме В до м, пм, [1 лиц.скрещ., 1 изн] до 1п. перед м, 1 лиц.скрещ, пм, \*1 изн, 1 лиц.скрещ; повторять \* до последней п., 1 изн.

**КР 3:** [1 лиц.скрещ., 1 изн] до м, пм, вязать по схеме В до м, пм, **пр.изн.влево**, [1 лиц.скрещ., 1 изн] до 1п. перед м, 1 лиц.скрещ, пм, \*1 изн, 1 лиц.скрещ; повторять \* до последней п., 1 изн. [прибавлена 1п.; 68 (80)п.]

**КР 4:** [1 лиц.скрещ., 1 изн] до м, пм, вязать по схеме В до м, пм, [1 изн, 1 лиц.скрещ] до м, пм, \*1 изн, 1 лиц.скрещ; повторять \* до последней п., 1 изн.

**КР 5:** [1 лиц.скрещ., 1 изн] до м, пм, вязать по схеме В до м, пм, **пр.вправо**, [1 изн, 1 лиц.скрещ] до м, пм, **пр.вправо**, ум, \*1 изн, 1 лиц.скрещ; повторять \* до последней п., 1 изн. [прибавлено 2п.; 70 (82)п.]

**КР 6:** [1 лиц.скрещ., 1 изн] до м, пм, вязать по схеме В до м, пм, [1 лиц.скрещ., 1 изн] до 1п. перед м, 1 лиц.скрещ, пм, 1 лиц.скрещ, пм, \*1 изн, 1 лиц.скрещ; повторять \* до последней п., 1 изн.

**КР 7:** [1 лиц.скрещ., 1 изн] до м, пм, вязать по схеме В до м, пм, **пр.изн.влево**, [1 лиц.скрещ., 1 изн] до 1п. перед м, 1 лиц.скрещ, пм, **пр.изн.влево**, 1 лиц.скрещ, пм, \*1 изн, 1 лиц.скрещ; повторять \* до последней п., 1 изн. [прибавлено 2п.; 72 (84)п.]

**КР 8:** [1 лиц.скрещ., 1 изн] до м, пм, вязать по схеме В до м, пм, [1 изн, 1 лиц.скрещ] до м, пм, [1 изн, 1 лиц.скрещ] до м, пм, \*1 изн, 1 лиц.скрещ; повторять \* до последней п., 1 изн.

**КР 9:** [1 лиц.скрещ., 1 изн] до м, пм, вязать по схеме В до м, пм, **пр.вправо**, [1 изн, 1 лиц.скрещ] до м, пм, **пр.вправо**, [1 изн, 1 лиц.скрещ] до м, пм, \*1 изн, 1 лиц.скрещ; повторять \* до последней п., 1 изн. [прибавлено 2п.; 74 (86)п.]

**КР 10:** [1 лиц.скрещ., 1 изн] до м, пм, вязать по схеме В до м, пм, [1 лиц.скрещ., 1 изн] до 1п. перед м, 1 лиц.скрещ, пм, [1 лиц.скрещ., 1 изн] до 1п. перед м, 1 лиц.скрещ, пм, \*1 изн, 1 лиц.скрещ; повторять \* до последней п., 1 изн.

**КР 11:** [1 лиц.скрещ., 1 изн] до м, пм, вязать по схеме В до м, пм, **пр.изн.влево**, [1 лиц.скрещ., 1 изн] до 1п. перед м, 1 лиц.скрещ, пм, **пр.изн.влево**, [1 лиц.скрещ., 1 изн] до 1п. перед м, 1 лиц.скрещ, пм, \*1 изн, 1 лиц.скрещ; повторять \* до последней п., 1 изн. [прибавлено 2п.; 76 (88)п.]

**КР 12:** [1 лиц.скрещ., 1 изн] до м, пм, вязать по схеме В до м, пм, [1 изн, 1 лиц.скрещ] до м, пм, [1 изн, 1 лиц.скрещ] до м, пм, \*1 изн, 1 лиц.скрещ; повторять \* до последней п., 1 изн.

**КР 13-24:** Повторить КР 9-12 еще 3 раза. [88 (100)п.]

Повторить КР 8 еще 1 (3) раз(а).

На данном этапе вы завершили КР 25 (27) Схемы В.

### Отделение петель большого пальца

**След. КР:** [1 лиц.скрещ., 1 изн] до м, пм, вязать по схеме В до м. Убрать м и поместить след. 24п. большого пальца на бросовую нить для вязания позже. Убрать след. м. Повернуть работу ИС к себе и так, чтобы только что провязанные петли были на спице слева. \*Ввести правую спицу в 1<sup>ую</sup> петлю на левой спице как при вязании лицевой, подхватить нить как лиц. и вытянуть петлю, не сбрасывая петлю с левой спицы, поместить вытянутую петлю на левую спицу и аккуратно затянуть рабочую нить; повторить от \* еще 2 раза. Вы набрали 3 новые петли. Снять 3п. с левой на правую спицу, ум на левую спицу, затем снять 3п. обратно с правой на левую спицу. Повернуть работу ЛС к себе. Снять одну (новую) п. с правой на левую спицу как изн., и соединить ладонь с петлями тыльной стороны руки, провязав **2 изн.вместе**. Продолжить вязать по кругу след. образом:

\*1 лиц.скрещ., 1 изн; повторять от \* до конца. [66 (78)п.]



**След. КР:** [1 лиц.скрещ., 1 изн] до м, пм, вязать по схеме В до м, пм, \*1 изн, 1 лиц.скрещ.; повторять от \* до последней п., 1 изн.

Далее вязать прямо в установленном порядке до последнего КР схемы В вашего размера.

Провязать 2 (4) КР Полускрещенной резинкой 1x1 (см. Специальные техники и узоры).

### **КР отворота**

Провязать 2 КР Скрещенной резинкой 1x1 (см. Специальные техники и узоры).

Далее провязать **КР отворота** и **Манжету**, как и длялевой митенки.

### **Большой палец**

Поместить отложенные петли большого пальца на спицы, начало КР будет с тыльной стороны большого пальца. Правой спицей и рабочей нитью, поднять и провязать 3п. по набранному краю между петлями ладони и большого пальца. Установить МНР. [27п.]

**КР 1:** \*1 изн, 1 лиц.скрещ.; повторять от \* до последних 5<sup>ти</sup> п., 1 изн, 2 изн.вместе-скрещ, 1 изн, 1 лиц.скрещ. [убавлена 1п.; 26п.]

**КР 2:** \*1 изн, 1 лиц.скрещ.; повторять от \* до конца.

Повторить КР 2 еще 8 раз.

Провязав последний КР, убрать МНР и снять 1п. с правой спицы на левую спицу прежде, чем начать закрывать петли.

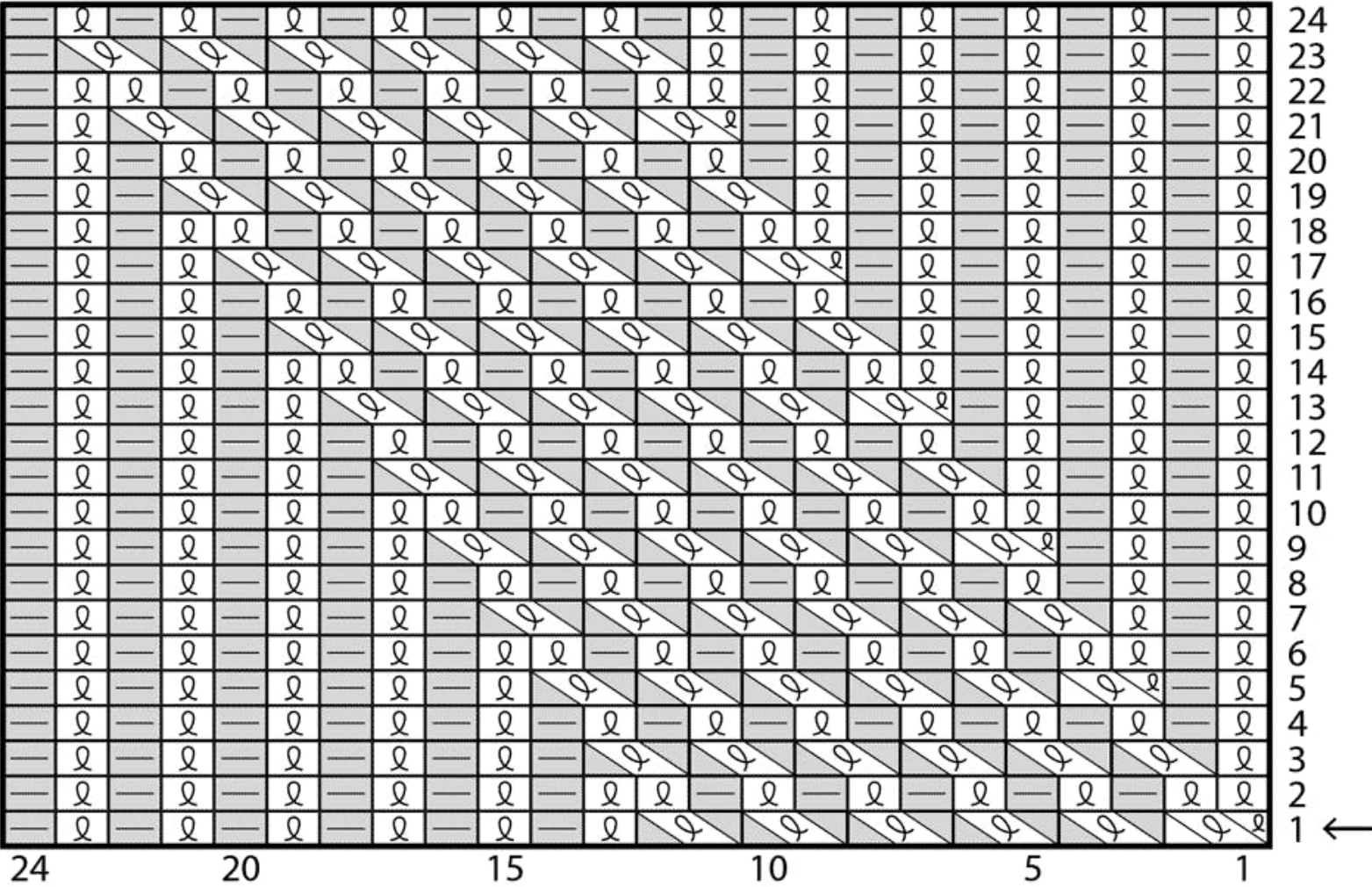
Закрывать все петли **Полым закрытием петель** (см. Специальные техники и узоры); если вы не хотите закрывать петли иглой, то можете закрыть не туго все петли по узору обычным способом.

### **Окончание работы**

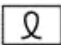
Заправить концы нитей, и аккуратно заблокировать влажные митенки, не растягивая.




# Схема А - Правая

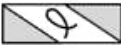


## Ключ

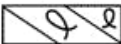
 **лиц.скрещ.** - провязать п. лицевой за заднюю стенку

 **изн.-** изнаночная п.

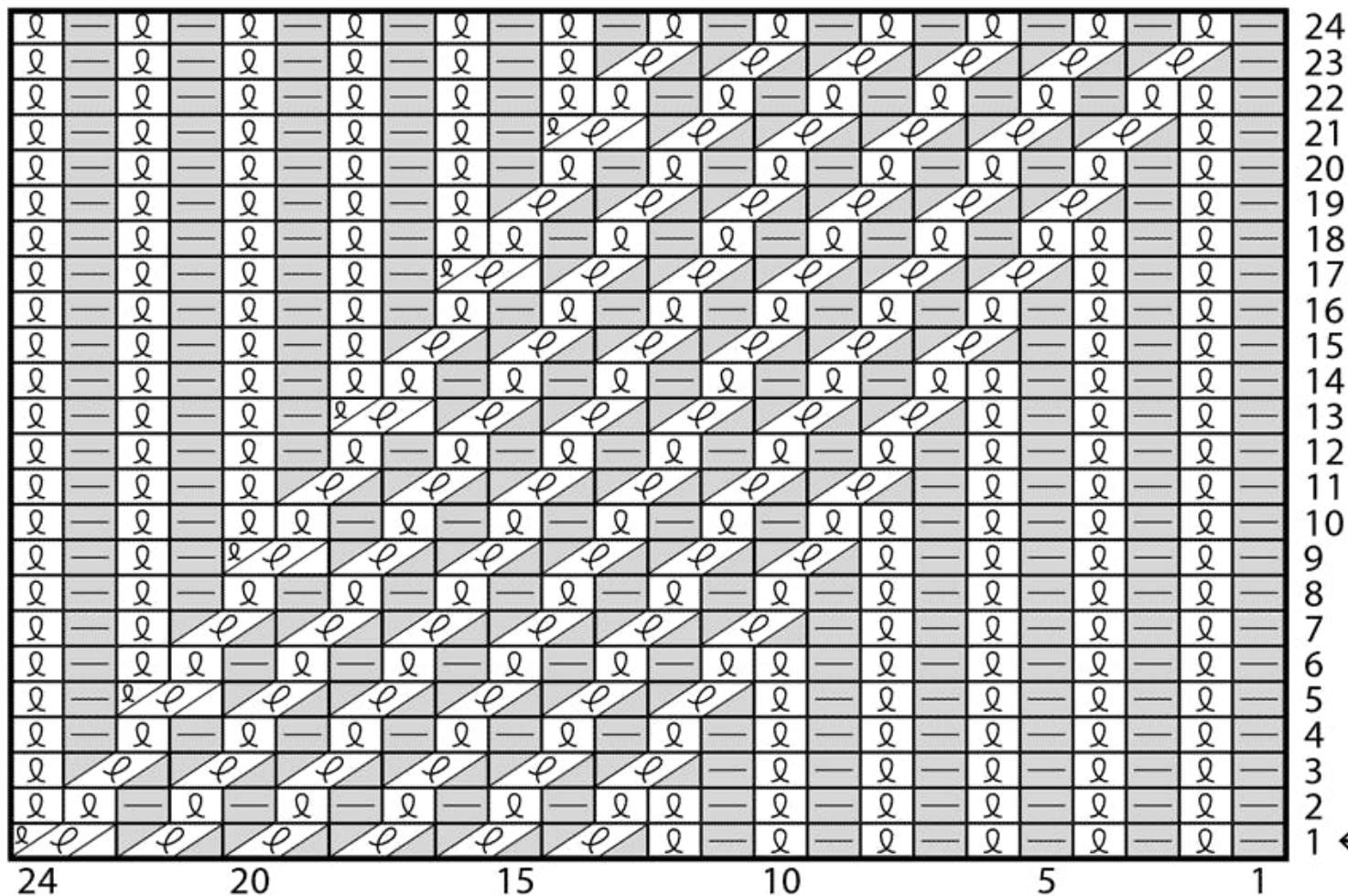
 **1/1 изн.вправо** - снять 1п. на доп. спицу за работу, 1 лиц.скрещ. с левой спицы, 1 изн. с доп. спицы.

 **1/1 изн.влево** - снять 1п. на доп. спицу перед работой, 1 изн. с левой спицы, 1 лиц.скрещ. с доп. спицы.

 **1/1 вправо** - снять 1п. на доп. спицу за работу, 1 лиц.скрещ. с левой спицы, 1 лиц.скрещ. с доп. спицы.

 **1/1 влево** - снять 1п. на доп. спицу перед работой, 1 лиц.скрещ. с левой спицы, 1 лиц.скрещ. с доп. спицы.

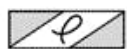
# Схема А - Левая

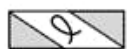


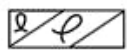
## Ключ

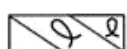
 **лиц.скрещ.** - провязать п. лицевой за заднюю стенку

 **изн.** - изнаночная п.

 **1/1 изн.вправо** - снять 1п. на доп. спицу за работу, 1 лиц.скрещ. с левой спицы, 1 изн. с доп. спицы.

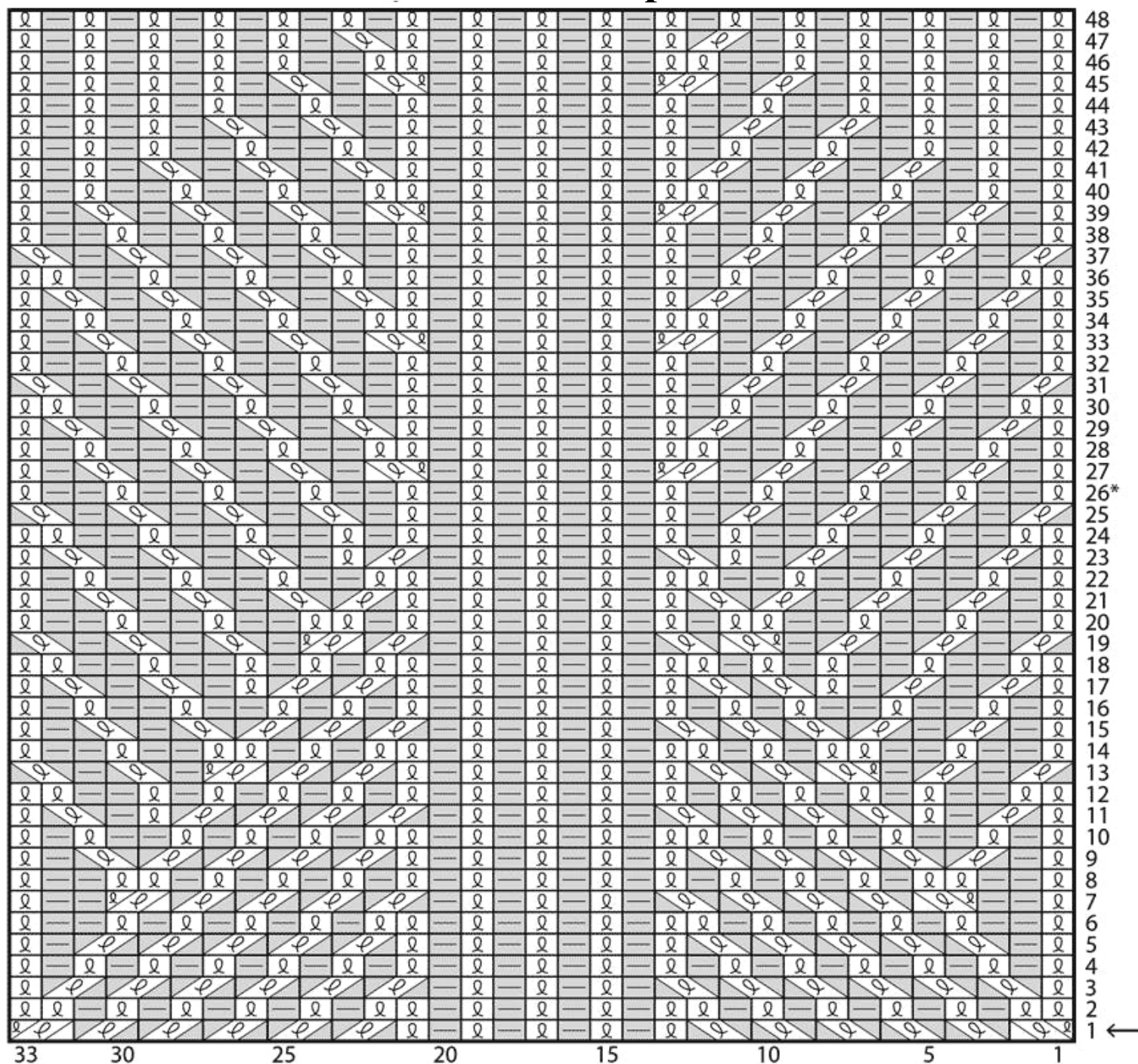
 **1/1 изн.влево** - снять 1п. на доп. спицу перед работой, 1 изн. с левой спицы, 1 лиц.скрещ. с доп. спицы.

 **1/1 вправо** - снять 1п. на доп. спицу за работу, 1 лиц.скрещ. с левой спицы, 1 лиц.скрещ. с доп. спицы.

 **1/1 влево** - снять 1п. на доп. спицу перед работой, 1 лиц.скрещ. с левой спицы, 1 лиц.скрещ. с доп. спицы.

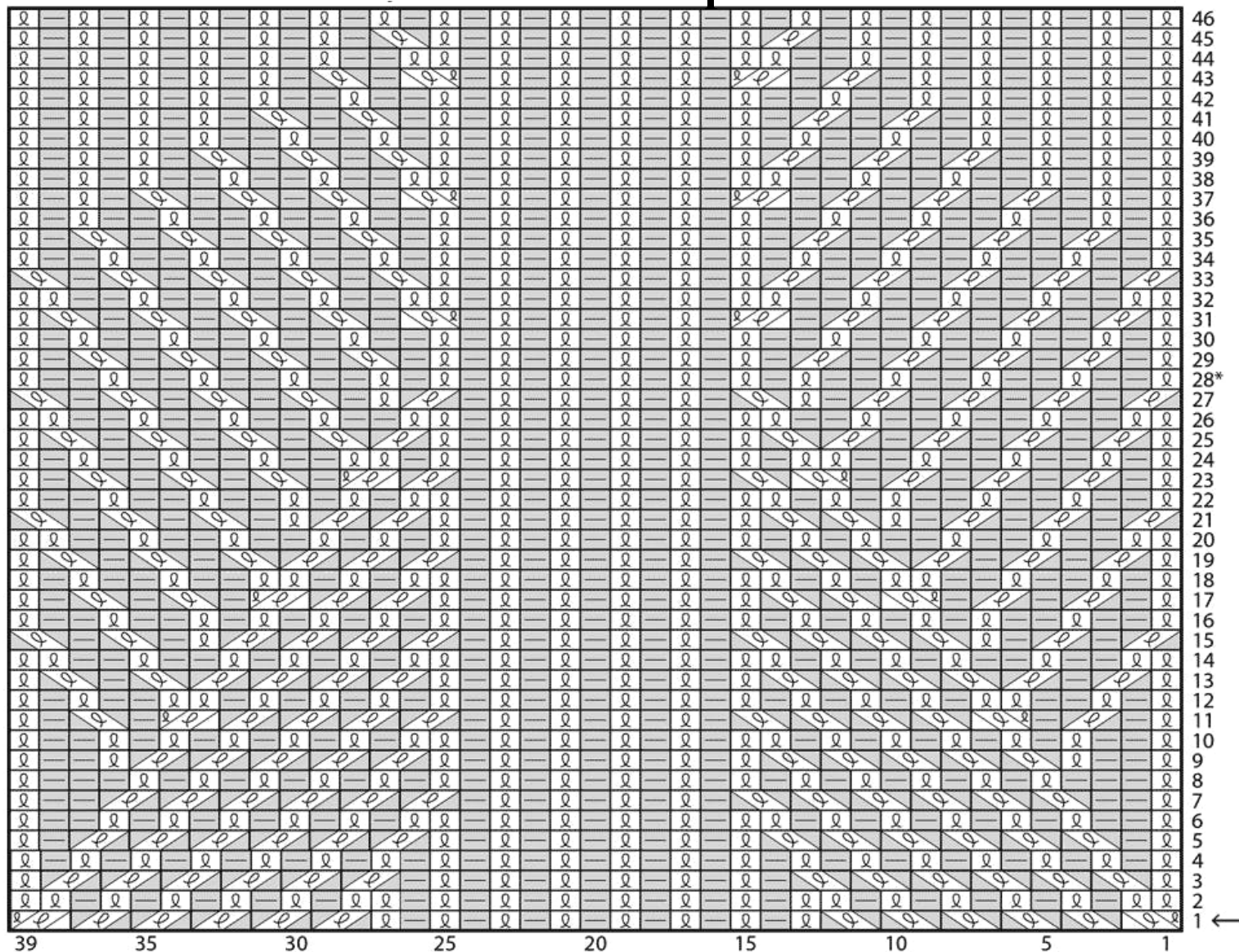


## Схема В - Размер S/M



**Прим:** только для **Левой Митенки** - провязать первую петлю КР 26 схемы вместе с предшествующей петлей 2 лиц. вместе скрещ., как написано в разделе **Отделение большого пальца** на стр. 4.

# Схема В - Размер М/Л



**Прим:** только для **Левой Митенки** - провязать первую петлю КР 28 схемы вместе с предшествующей петлей 2 лиц. вместе скрещ., как написано в разделе **Отделение большого пальца** на стр. 4.

## Порядовые инструкции схем

### Схема А - Правая

*(все размеры - вязать на 24х петлях)*

**КР 1:** 1/1 влево, [1/1 изн.влево] 5 раз, [1 лиц.скрещ., 1 изн] 6 раз.

**КР 2:** 2 лиц.скрещ., [1 изн, 1 лиц.скрещ.] 5 раз, [1 лиц.скрещ., 1 изн] 6 раз.

**КР 3:** 1 лиц.скрещ., [1/1 изн.влево] 6 раз, [1 изн, 1 лиц.скрещ.] 5 раз, 1 изн.

**КР 4:** [1 лиц.скрещ., 1 изн] 12 раз.

**КР 5:** 1 лиц.скрещ., 1 изн, 1/1 влево, [1/1 изн.влево] 5 раз, [1 лиц.скрещ., 1 изн] 5 раз.

**КР 6:** 1 лиц.скрещ., 1 изн, 2 лиц.скрещ., [1 изн, 1 лиц.скрещ.] 5 раз, [1 лиц.скрещ., 1 изн] 5 раз.

**КР 7:** 1 лиц.скрещ., 1 изн, 1 лиц.скрещ., [1/1 изн.влево] 6 раз, [1 изн, 1 лиц.скрещ.] 4 раза, 1 изн.

**КР 8:** Повторить КР 4.

**КР 9:** [1 лиц.скрещ., 1 изн] 2 раза, 1/1 влево, [1/1 изн.влево] 5 раз, [1 лиц.скрещ., 1 изн] 4 раза.

**КР 10:** [1 лиц.скрещ., 1 изн] 2 раза, 2 лиц.скрещ., [1 изн, 1 лиц.скрещ.] 5 раз, [1 лиц.скрещ., 1 изн] 4 раза.

**КР 11:** [1 лиц.скрещ., 1 изн] 2 раза, 1 лиц.скрещ., [1/1 изн.влево] 6 раз, [1 изн, 1 лиц.скрещ.] 3 раза, 1 изн.

**КР 12:** Повторить КР 4.

**КР 13:** [1 лиц.скрещ., 1 изн] 3 раза, 1/1 влево, [1/1 изн.влево] 5 раз, [1 лиц.скрещ., 1 изн] 3 раза.

**КР 14:** [1 лиц.скрещ., 1 изн] 3 раза, 2 лиц.скрещ., [1 изн, 1 лиц.скрещ.] 5 раз, [1 лиц.скрещ., 1 изн] 3 раза.

**КР 15:** [1 лиц.скрещ., 1 изн] 3 раза, 1 лиц.скрещ., [1/1 изн.влево] 6 раз, [1 изн, 1 лиц.скрещ.] 2 раза, 1 изн.

**КР 16:** Повторить КР 4.

**КР 17:** [1 лиц.скрещ., 1 изн] 4 раза, 1/1 влево, [1/1 изн.влево] 5 раз, [1 лиц.скрещ., 1 изн] 2 раза.

**КР 18:** [1 лиц.скрещ., 1 изн] 4 раза, 2 лиц.скрещ., [1 изн, 1 лиц.скрещ.] 5 раз, [1 лиц.скрещ., 1 изн] 2 раза.

**КР 19:** [1 лиц.скрещ., 1 изн] 4 раза, 1 лиц.скрещ., [1/1 изн.влево] 6 раз, 1 изн, 1 лиц.скрещ., 1 изн.

**КР 20:** Повторить КР 4.

**КР 21:** [1 лиц.скрещ., 1 изн] 5 раз, 1/1 влево, [1/1 изн.влево] 5 раз, 1 лиц.скрещ., 1 изн.

**КР 22:** [1 лиц.скрещ., 1 изн] 5 раз, 2 лиц.скрещ., [1 изн, 1 лиц.скрещ.] 5 раз, 1 лиц.скрещ., 1 изн.

**КР 23:** [1 лиц.скрещ., 1 изн] 5 раз, 1 лиц.скрещ., [1/1 изн.влево] 6 раз, 1 изн.

**КР 24:** Повторить КР 4.

### Схема А - Левая

*(все размеры - вязать на 24х петлях)*

**КР 1:** [1 изн, 1 лиц.скрещ.] 6 раз, [1/1 изн.вправо] 5 раз, 1/1 вправо.

**КР 2:** [1 изн, 1 лиц.скрещ.] 6 раз, [1 лиц.скрещ., 1 изн] 5 раз, 2 лиц.скрещ.

**КР 3:** 1 изн, [1 лиц.скрещ., 1 изн] 5 раз, [1/1 изн.вправо] 6 раз, 1 лиц.скрещ.

**КР 4:** [1 изн, 1 лиц.скрещ.] 12 раз.

**КР 5:** [1 изн, 1 лиц.скрещ.] 5 раз, [1/1 изн.вправо] 5 раз, 1/1 вправо, 1 изн, 1 лиц.скрещ.

**КР 6:** [1 изн, 1 лиц.скрещ.] 5 раз, [1 лиц.скрещ., 1 изн] 5 раз, 2 лиц.скрещ., 1 изн, 1 лиц.скрещ.

**КР 7:** 1 изн, [1 лиц.скрещ., 1 изн] 4 раза, [1/1 изн.вправо] 6 раз, 1 лиц.скрещ., 1 изн, 1 лиц.скрещ.

**КР 8:** Повторить КР 4.

**КР 9:** [1 изн, 1 лиц.скрещ.] 4 раза, [1/1 изн.вправо] 5 раз, 1/1 вправо, [1 изн, 1 лиц.скрещ.] 2 раза.

**КР 10:** [1 изн, 1 лиц.скрещ.] 4 раза, [1 лиц.скрещ., 1 изн] 5 раз, 2 лиц.скрещ., [1 изн, 1 лиц.скрещ.] 2 раза.

**КР 11:** 1 изн, [1 лиц.скрещ., 1 изн] 3 раза, [1/1 изн.вправо] 6 раз, 1 лиц.скрещ., [1 изн, 1 лиц.скрещ.] 2 раза.

**КР 12:** Повторить КР 4.

**КР 13:** [1 изн, 1 лиц.скрещ.] 3 раза, [1/1 изн.вправо] 5 раз, 1/1 вправо, [1 изн, 1 лиц.скрещ.] 3 раза.

**КР 14:** [1 изн, 1 лиц.скрещ.] 3 раза, [1 лиц.скрещ., 1 изн] 5 раз, 2 лиц.скрещ., [1 изн, 1 лиц.скрещ.] 3 раза.

**КР 15:** 1 изн, [1 лиц.скрещ., 1 изн] 2 раза, [1/1 изн.вправо] 6 раз, 1 лиц.скрещ., [1 изн, 1 лиц.скрещ.] 3 раза.

**КР 16:** Повторить КР 4.

**КР 17:** [1 изн, 1 лиц.скрещ.] 2 раза, [1/1 изн.вправо] 5 раз, 1/1 вправо, [1 изн, 1 лиц.скрещ.] 4 раза.

**КР 18:** [1 изн, 1 лиц.скрещ.] 2 раза, [1 лиц.скрещ., 1 изн] 5 раз, 2 лиц.скрещ., [1 изн, 1 лиц.скрещ.] 4 раза.

**КР 19:** 1 изн, 1 лиц.скрещ., 1 изн, [1/1 изн.вправо] 6 раз, 1 лиц.скрещ., [1 изн, 1 лиц.скрещ.] 4 раза.

**КР 20:** Повторить КР 4.

**КР 21:** 1 изн, 1 лиц.скрещ., [1/1 изн.вправо] 5 раз, 1/1 вправо, [1 изн, 1 лиц.скрещ.] 5 раз.

**КР 22:** 1 изн, 1 лиц.скрещ., [1 лиц.скрещ., 1 изн] 5 раз, 2 лиц.скрещ., [1 изн, 1 лиц.скрещ.] 5 раз.

**КР 23:** 1 изн, [1/1 изн.вправо] 6 раз, 1 лиц.скрещ., [1 изн, 1 лиц.скрещ.] 5 раз.

**КР 24:** Повторить КР 4.

## **Схема В - Размер S/M**

*(вязать на 33п.)*

**КР 1:** 1/1 влево, [1/1 изн.влево] 5 раз, [1 лиц.скрещ., 1 изн] 4 раза, 1 лиц.скрещ., [1/1 изн.вправо] 5 раз, 1/1 вправо.

**КР 2:** 1 лиц.скрещ., [1 лиц.скрещ., 1 изн] 5 раз, 1 лиц.скрещ., [1 лиц.скрещ., 1 изн] 4 раза, 1 лиц.скрещ., [1 лиц.скрещ., 1 изн] 5 раз, 2 лиц.скрещ.

**КР 3:** 1 лиц.скрещ., [1/1 изн.влево] 6 раз, [1 изн, 1 лиц.скрещ.] 3 раза, 1 изн, [1/1 изн.вправо] 6 раз, 1 лиц.скрещ.

**КР 4:** [1 лиц.скрещ., 1 изн] 16 раз, 1 лиц.скрещ.

**КР 5:** 1 лиц.скрещ., 1 изн, [1/1 изн.влево] 5 раз, [1 лиц.скрещ., 1 изн] 4 раза, 1 лиц.скрещ., [1/1 изн.вправо] 5 раз, 1 изн, 1 лиц.скрещ.

**КР 6:** 1 лиц.скрещ., 1 изн, [1 изн, 1 лиц.скрещ.] 5 раз, [1 лиц.скрещ., 1 изн] 4 раза, 1 лиц.скрещ., [1 лиц.скрещ., 1 изн] 5 раз, 1 изн, 1 лиц.скрещ.

**КР 7:** 1 лиц.скрещ., 2 изн, 1/1 влево, [1/1 изн.влево] 4 раза, [1 изн, 1 лиц.скрещ.] 3 раза, 1 изн, [1/1 изн.вправо] 4 раза, 1/1 вправо, 2 изн, 1 лиц.скрещ.

**КР 8:** 1 лиц.скрещ., 2 изн, 2 лиц.скрещ., [1 изн, 1 лиц.скрещ.] 11 раз, 1 изн, 2 лиц.скрещ., 2 изн, 1 лиц.скрещ.

**КР 9:** 1 лиц.скрещ., 1 изн, 1/1 изн.вправо, [1/1 изн.влево] 4 раза, [1 лиц.скрещ., 1 изн] 4 раза, 1 лиц.скрещ., [1/1 изн.вправо] 4 раза, 1/1 изн.влево, 1 изн, 1 лиц.скрещ.

**КР 10:** [1 лиц.скрещ., 1 изн] 2 раза, [1 изн, 1 лиц.скрещ.] 4 раза, [1 лиц.скрещ., 1 изн] 4 раза, 1 лиц.скрещ., [1 лиц.скрещ., 1 изн] 4 раза, [1 изн, 1 лиц.скрещ.] 2 раза.

**КР 11:** 1 лиц.скрещ., 1/1 изн.вправо, 1 изн, 1 лиц.скрещ., [1/1 изн.влево] 4 раза, [1 изн, 1 лиц.скрещ.] 3 раза, 1 изн, [1/1 изн.вправо] 4 раза, 1 лиц.скрещ., 1 изн, 1/1 изн.влево, 1 лиц.скрещ.

**КР 12:** 2 лиц.скрещ., 2 изн, 1 лиц.скрещ., [1 изн, 1 лиц.скрещ.] 12 раз, 2 изн, 2 лиц.скрещ.

**КР 13:** [1/1 изн.вправо, 1 изн] 2 раза, 1/1 влево, [1/1 изн.влево] 2 раза, [1 лиц.скрещ., 1 изн] 4 раза, 1 лиц.скрещ., [1/1 изн.вправо] 2 раза, 1/1 вправо, [1 изн, 1/1 изн.влево] 2 раза.

**КР 14:** [1 лиц.скрещ., 2 изн] 2 раза, 2 лиц.скрещ., [1 изн, 1 лиц.скрещ.] 2 раза, [1 лиц.скрещ., 1 изн] 4 раза, 1 лиц.скрещ., [1 лиц.скрещ., 1 изн] 2 раза, 2 лиц.скрещ., [2 изн, 1 лиц.скрещ.] 2 раза.

**КР 15:** 1 лиц.скрещ., [1 изн, 1/1 изн.вправо] 2 раза, [1/1 изн.влево] 3 раза, [1 изн, 1 лиц.скрещ.] 3 раза, 1 изн, [1/1 изн.вправо] 3 раза, [1/1 изн.влево, 1 изн] 2 раза, 1 лиц.скрещ.

**КР 16:** 1 лиц.скрещ., [1 изн, 1 лиц.скрещ., 1 изн] 2 раза, [1 изн, 1 лиц.скрещ.] 9 раз, 1 изн, [1 изн, 1 лиц.скрещ., 1 изн] 2 раза, 1 лиц.скрещ.

**КР 17:** 1 лиц.скрещ., [1/1 изн.вправо, 1 изн] 2 раза, 1 лиц.скрещ., [1/1 изн.влево] 2 раза, [1 лиц.скрещ., 1 изн] 4 раза, 1 лиц.скрещ., [1/1 изн.вправо] 2 раза, 1 лиц.скрещ., [1 изн, 1/1 изн.влево] 2 раза, 1 лиц.скрещ.

**КР 18:** 1 лиц.скрещ., [1 лиц.скрещ., 2 изн] 2 раза, 1 лиц.скрещ., [1 изн, 1 лиц.скрещ.] 2 раза, [1 лиц.скрещ., 1 изн] 4 раза, 1 лиц.скрещ., [1 лиц.скрещ., 1 изн] 2 раза, 1 лиц.скрещ., [2 изн, 1 лиц.скрещ.] 2 раза, 1 лиц.скрещ.

**КР 19:** [1/1 изн.вправо, 1 изн] 3 раза, 1/1 влево, 1/1 изн.влево, [1 изн, 1 лиц.скрещ.] 3 раза, 1 изн, 1/1 изн.вправо, 1/1 вправо, [1 изн, 1/1 изн.влево] 3 раза.

**КР 20:** [1 лиц.скрещ., 2 изн] 3 раза, 2 лиц.скрещ., [1 изн, 1 лиц.скрещ.] 5 раз, 1 изн, 2 лиц.скрещ., [2 изн, 1 лиц.скрещ.] 3 раза.

**КР 21:** 1 лиц.скрещ., [1 изн, 1/1 изн.вправо] 3 раза, 1/1 изн.влево, [1 лиц.скрещ., 1 изн] 4 раза, 1 лиц.скрещ., 1/1 изн.вправо, [1/1 изн.влево, 1 изн] 3 раза, 1 лиц.скрещ.

**КР 22:** 1 лиц.скрещ., [1 изн, 1 лиц.скрещ., 1 изн] 3 раза, 1 изн, 1 лиц.скрещ., [1 лиц.скрещ., 1 изн] 4 раза, 2 лиц.скрещ., 1 изн, [1 изн, 1 лиц.скрещ., 1 изн] 3 раза, 1 лиц.скрещ.

**КР 23:** 1 лиц.скрещ., [1/1 изн.вправо, 1 изн] 3 раза, 1 лиц.скрещ., 1/1 изн.влево, [1 изн, 1 лиц.скрещ.] 3 раза, 1 изн, 1/1 изн.вправо, 1 лиц.скрещ., [1 изн, 1/1 изн.влево] 3 раза, 1 лиц.скрещ.

**КР 24:** 1 лиц.скрещ., [1 лиц.скрещ., 2 изн] 3 раза, 1 лиц.скрещ., [1 изн, 1 лиц.скрещ.] 6 раз, [2 изн, 1 лиц.скрещ.] 3 раза, 1 лиц.скрещ.

**КР 25:** [1/1 изн.вправо, 1 изн] 4 раза, [1 лиц.скрещ., 1 изн] 4 раза, 1 лиц.скрещ., [1 изн, 1/1 изн.вправо] 4 раза.  
**Прим:** только для **Левой Митенки** - провязать первую петлю КР 26 схемы вместе с предшествующей петлей **2 лиц.вместе скрещ.**, как написано в разделе **Отделение большого пальца** на стр. 4.

**КР 26:** [1 лиц.скрещ., 2 изн] 4 раза, [1 лиц.скрещ., 1 изн] 4 раза, 1 лиц.скрещ., [2 изн, 1 лиц.скрещ.] 4 раза.

**КР 27:** 1 лиц.скрещ., [1 изн, 1/1 изн.вправо] 3 раза, 1 изн, 1/1 вправо, [1 изн, 1 лиц.скрещ.] 3 раза, 1 изн, 1/1 влево, 1 изн, [1/1 изн.влево, 1 изн] 3 раза, 1 лиц.скрещ.

**КР 28:** 1 лиц.скрещ., [1 изн, 1 лиц.скрещ., 1 изн] 3 раза, 1 изн, 2 лиц.скрещ., [1 изн, 1 лиц.скрещ.] 3 раза, 1 изн, 2 лиц.скрещ., 1 изн, [1 изн, 1 лиц.скрещ., 1 изн] 3 раза, 1 лиц.скрещ.

**КР 29:** 1 лиц.скрещ., [1/1 изн.вправо, 1 изн] 3 раза, 1/1 изн.вправо, [1 лиц.скрещ., 1 изн] 4 раза, 1 лиц.скрещ., 1/1 изн.влево, [1 изн, 1/1 изн.влево] 3 раза, 1 лиц.скрещ.

**КР 30:** 1 лиц.скрещ., [1 лиц.скрещ., 2 изн] 3 раза, [1 лиц.скрещ., 1 изн] 6 раз, 1 лиц.скрещ., [2 изн, 1 лиц.скрещ.] 3 раза, 1 лиц.скрещ.

**КР 31-36:** Повторить КР 25-30.

**КР 37-40:** Повторить КР 25-28.

**КР 41:** [1 лиц.скрещ., 1 изн] 2 раза, [1/1 изн.вправо, 1 изн] 2 раза, 1/1 изн.вправо, [1 лиц.скрещ., 1 изн] 4 раза, 1 лиц.скрещ., 1/1 изн.влево, [1 изн, 1/1 изн.влево] 2 раза, [1 изн, 1 лиц.скрещ.] 2 раза.

**КР 42:** [1 лиц.скрещ., 1 изн] 2 раза, [1 лиц.скрещ., 2 изн] 2 раза, [1 лиц.скрещ., 1 изн] 6 раз, 1 лиц.скрещ., [2 изн, 1 лиц.скрещ.] 2 раза, [1 изн, 1 лиц.скрещ.] 2 раза.

**КР 43:** [1 лиц.скрещ., 1 изн] 3 раза, [1/1 изн.вправо, 1 изн] 2 раза, [1 лиц.скрещ., 1 изн] 4 раза, 1 лиц.скрещ., [1 изн, 1/1 изн.влево] 2 раза, [1 изн, 1 лиц.скрещ.] 3 раза.

**КР 44:** [1 лиц.скрещ., 1 изн] 3 раза, [1 лиц.скрещ., 2 изн] 2 раза, [1 лиц.скрещ., 1 изн] 4 раза, 1 лиц.скрещ., [2 изн, 1 лиц.скрещ.] 2 раза, [1 изн, 1 лиц.скрещ.] 3 раза.

**КР 45:** [1 лиц.скрещ., 1 изн] 4 раза, 1/1 изн.вправо, 1 изн, 1/1 вправо, [1 изн, 1 лиц.скрещ.] 3 раза, 1 изн, 1/1 влево, 1 изн, 1/1 изн.влево, [1 изн, 1 лиц.скрещ.] 4 раза.

**КР 46:** [1 лиц.скрещ., 1 изн] 5 раз, 1 изн, 2 лиц.скрещ., [1 изн, 1 лиц.скрещ.] 3 раза, 1 изн, 2 лиц.скрещ., 1 изн, [1 изн, 1 лиц.скрещ.] 5 раз.

**КР 47:** [1 лиц.скрещ., 1 изн] 5 раз, 1/1 изн.вправо, [1 лиц.скрещ., 1 изн] 4 раза, 1 лиц.скрещ., 1/1 изн.влево, [1 изн, 1 лиц.скрещ.] 5 раз.

**КР 48:** [1 лиц.скрещ., 1 изн] 16 раз, 1 лиц.скрещ.

## Схема В - Размер М/Л

(вязать на 39п.)

**КР 1:** 1/1 влево, [1/1 изн.влево] 5 раз, [1 лиц.скрещ., 1 изн] 7 раз, 1 лиц.скрещ., [1/1 изн.вправо] 5 раз, 1/1 вправо.

**КР 2:** 1 лиц.скрещ., [1 лиц.скрещ., 1 изн] 5 раз, 1 лиц.скрещ., [1 лиц.скрещ., 1 изн] 7 раз, 1 лиц.скрещ., [1 изн, 1 лиц.скрещ.] 5 раз, 1 лиц.скрещ.

**КР 3:** 1 лиц.скрещ., [1/1 изн.влево] 6 раз, [1 изн, 1 лиц.скрещ.] 6 раз, 1 изн, [1/1 изн.вправо] 6 раз, 1 лиц.скрещ.

**КР 4:** [1 лиц.скрещ., 1 изн] 19 раз, 1 лиц.скрещ.

**КР 5:** 1 лиц.скрещ., 1 изн, [1/1 изн.влево] 6 раз, [1 лиц.скрещ., 1 изн] 5 раз, 1 лиц.скрещ., [1/1 изн.вправо] 6 раз, 1 изн, 1 лиц.скрещ.

**КР 6:** 1 лиц.скрещ., 1 изн, [1 изн, 1 лиц.скрещ.] 6 раз, [1 лиц.скрещ., 1 изн] 5 раз, 1 лиц.скрещ., [1 лиц.скрещ., 1 изн] 6 раз, 1 изн, 1 лиц.скрещ.

**КР 7:** 1 лиц.скрещ., 2 изн, [1/1 изн.влево] 6 раз, [1 изн, 1 лиц.скрещ.] 4 раза, 1 изн, [1/1 изн.вправо] 6 раз, 2 изн, 1 лиц.скрещ.

**КР 8:** 1 лиц.скрещ., 2 изн, [1 изн, 1 лиц.скрещ.] 16 раз, 3 изн, 1 лиц.скрещ.

**КР 9:** 1 лиц.скрещ., 2 изн, 1 лиц.скрещ., [1/1 изн.влево] 5 раз, [1 лиц.скрещ., 1 изн] 5 раз, 1 лиц.скрещ., [1/1 изн.вправо] 5 раз, 1 лиц.скрещ., 2 изн, 1 лиц.скрещ.

**КР 10:** 1 лиц.скрещ., 2 изн, 1 лиц.скрещ., [1 изн, 1 лиц.скрещ.] 5 раз, [1 лиц.скрещ., 1 изн] 5 раз, 1 лиц.скрещ., [1 лиц.скрещ., 1 изн] 6 раз, 1 изн, 1 лиц.скрещ.

**КР 11:** 1 лиц.скрещ., 1 изн, 1/1 изн.вправо, 1 изн, 1/1 влево, [1/1 изн.влево] 4 раза, [1 изн, 1 лиц.скрещ.] 4 раза, 1 изн, [1/1 изн.вправо] 4 раза, 1/1 вправо, 1 изн, 1/1 изн.влево, 1 изн, 1 лиц.скрещ.

**КР 12:** [1 лиц.скрещ., 1 изн] 2 раза, 1 изн, 2 лиц.скрещ., [1 изн, 1 лиц.скрещ.] 13 раз, 1 лиц.скрещ., 1 изн, [1 изн, 1 лиц.скрещ.] 2 раза.



**КР 13:** 1 лиц.скрещ., 1/1 изн.вправо, 1 изн, 1/1 изн.вправо, [1/1 изн.влево] 4 раза, [1 лиц.скрещ., 1 изн] 5 раз, 1 лиц.скрещ., [1/1 изн.вправо] 4 раза, 1/1 изн.влево, 1 изн, 1/1 изн.влево, 1 лиц.скрещ.

**КР 14:** 2 лиц.скрещ., 2 изн, 1 лиц.скрещ., 1 изн, [1 изн, 1 лиц.скрещ.] 4 раза, [1 лиц.скрещ., 1 изн] 5 раз, 1 лиц.скрещ., [1 лиц.скрещ., 1 изн] 4 раза, 1 изн, 1 лиц.скрещ., 2 изн, 2 лиц.скрещ.

**КР 15:** [1/1 изн.вправо, 1 изн] 2 раза, 1 лиц.скрещ., [1/1 изн.влево] 4 раза, [1 изн, 1 лиц.скрещ.] 4 раза, 1 изн, [1/1 изн.вправо] 4 раза, 1 лиц.скрещ., [1 изн, 1/1 изн.влево] 2 раза.

**КР 16:** [1 лиц.скрещ., 2 изн] 2 раза, 1 лиц.скрещ., [1 изн, 1 лиц.скрещ.] 13 раз, [2 изн, 1 лиц.скрещ.].

**КР 17:** 1 лиц.скрещ., [1 изн, 1/1 изн.вправо] 2 раза, 1 изн, 1/1 влево, [1/1 изн.влево] 2 раза, [1 лиц.скрещ., 1 изн] 5 раз, 1 лиц.скрещ., [1/1 изн.вправо] 2 раза, 1/1 вправо, 1 изн, [1/1 изн.влево, 1 изн] 2 раза, 1 лиц.скрещ.

**КР 18:** 1 лиц.скрещ., [1 изн, 1 лиц.скрещ., 1 изн] 2 раза, 1 изн, 2 лиц.скрещ., [1 изн, 1 лиц.скрещ.] 2 раза, [1 лиц.скрещ., 1 изн] 5 раз, 1 лиц.скрещ., [1 лиц.скрещ., 1 изн] 2 раза, 2 лиц.скрещ., 1 изн, [1 изн, 1 лиц.скрещ., 1 изн] 2 раза, 1 лиц.скрещ.

**КР 19:** 1 лиц.скрещ., [1/1 изн.вправо, 1 изн] 2 раза, 1/1 изн.вправо, [1/1 изн.влево] 3 раза, [1 изн, 1 лиц.скрещ.] 4 раза, 1 изн, [1/1 изн.вправо] 3 раза, 1/1 изн.влево, [1 изн, 1/1 изн.влево] 2 раза, 1 лиц.скрещ.

**КР 20:** 1 лиц.скрещ., [1 лиц.скрещ., 2 изн] 2 раза, 1 лиц.скрещ., 1 изн, [1 изн, 1 лиц.скрещ.] 10 раз, [2 изн, 1 лиц.скрещ.] 3 раза, 1 лиц.скрещ.

**КР 21:** [1/1 изн.вправо, 1 изн] 3 раза, 1 лиц.скрещ., [1/1 изн.влево] 2 раза, [1 лиц.скрещ., 1 изн] 5 раз, 1 лиц.скрещ., [1/1 изн.вправо] 2 раза, 1 лиц.скрещ., [1 изн, 1/1 изн.влево] 3 раза.

**КР 22:** [1 лиц.скрещ., 2 изн] 3 раза, 1 лиц.скрещ., [1 изн, 1 лиц.скрещ.] 2 раза, [1 лиц.скрещ., 1 изн] 5 раз, 1 лиц.скрещ., [1 лиц.скрещ., 1 изн] 2 раза, 1 лиц.скрещ., [2 изн, 1 лиц.скрещ.] 3 раза.

**КР 23:** 1 лиц.скрещ., [1 изн, 1/1 изн.вправо] 3 раза, 1 изн, 1/1 влево, 1/1 изн.влево, [1 изн, 1 лиц.скрещ.] 4 раза, 1 изн, 1/1 изн.вправо, 1/1 вправо, 1 изн, [1/1 изн.влево, 1 изн] 3 раза, 1 лиц.скрещ.

**КР 24:** 1 лиц.скрещ., [1 изн, 1 лиц.скрещ., 1 изн] 3 раза, 1 изн, 2 лиц.скрещ., [1 изн, 1 лиц.скрещ.] 6 раз, 1 изн, 2 лиц.скрещ., 1 изн, [1 изн, 1 лиц.скрещ., 1 изн] 3 раза, 1 лиц.скрещ.

**КР 25:** 1 лиц.скрещ., [1/1 изн.вправо, 1 изн] 3 раза, 1/1 изн.вправо, 1/1 изн.влево, [1 лиц.скрещ., 1 изн] 5 раз, 1 лиц.скрещ., 1/1 изн.вправо, 1/1 изн.влево, [1 изн, 1/1 изн.влево] 3 раза, 1 лиц.скрещ.

**КР 26:** 1 лиц.скрещ., [1 лиц.скрещ., 2 изн] 4 раза, 1 лиц.скрещ., [1 лиц.скрещ., 1 изн] 5 раз, 2 лиц.скрещ., [2 изн, 1 лиц.скрещ.] 4 раза, 1 лиц.скрещ.

**КР 27:** [1/1 изн.вправо, 1 изн] 4 раза, 1 лиц.скрещ., 1/1 изн.влево, [1 изн, 1 лиц.скрещ.] 4 раза, 1 изн, 1/1 изн.вправо, 1 лиц.скрещ., [1, 1/1 изн.влево] 4 раза.

**Прим:** только для **Левой Митенки** - провязать первую петлю КР 28 схемы вместе с предшествующей петлей **2 лиц.вместе скрещ.**, как написано в разделе **Отделение большого пальца** на стр. 4.

**КР 28:** [1 лиц.скрещ., 2 изн] 4 раза, 1 лиц.скрещ., [1 изн, 1 лиц.скрещ.] 7 раз, [2 изн, 1 лиц.скрещ.] 4 раза.

**КР 29:** 1 лиц.скрещ., [1 изн, 1/1 изн.вправо] 4 раза, [1 изн, 1 лиц.скрещ.] 6 раз, 1 изн, [1/1 изн.влево, 1 изн] 4 раза, 1 лиц.скрещ.

**КР 30:** 1 лиц.скрещ., [1 изн, 1 лиц.скрещ., 1 изн] 4 раза, [1 изн, 1 лиц.скрещ.] 6 раз, 1 изн, [1 изн, 1 лиц.скрещ., 1 изн] 4 раза, 1 лиц.скрещ.

**КР 31:** 1 лиц.скрещ., [1/1 изн.вправо, 1 изн] 4 раза, 1/1 вправо, [1 изн, 1 лиц.скрещ.] 4 раза, 1 изн, 1/1 влево, [1 изн, 1/1 изн.влево] 4 раза, 1 лиц.скрещ.

**КР 32:** 1 лиц.скрещ., [1 лиц.скрещ., 2 изн] 4 раза, 2 лиц.скрещ., [1 изн, 1 лиц.скрещ.] 4 раза, 1 изн, 2 лиц.скрещ., [2 изн, 1 лиц.скрещ.] 4 раза, 1 лиц.скрещ.

**КР 33:** [1/1 изн.вправо, 1 изн] 4 раза, 1/1 изн.вправо, [1 лиц.скрещ., 1 изн] 5 раз, 1 лиц.скрещ., 1/1 изн.влево, [1 изн, 1/1 изн.влево] 4 раза.

**КР 34:** [1 лиц.скрещ., 2 изн] 4 раза, [1 лиц.скрещ., 1 изн] 7 раз, 1 лиц.скрещ., [2 изн, 1 лиц.скрещ.] 4 раза.

**КР 35:** 1 лиц.скрещ., [1 изн, 1/1 изн.вправо] 4 раза, [1 изн, 1 лиц.скрещ.] 6 раз, 1 изн, [1/1 изн.влево, 1 изн] 4 раза, 1 лиц.скрещ.

**КР 36:** 1 лиц.скрещ., [1 изн, 1 лиц.скрещ., 1 изн] 4 раза, [1 изн, 1 лиц.скрещ.] 6 раз, 1 изн, [1 изн, 1 лиц.скрещ., 1 изн] 4 раза, 1 лиц.скрещ.

**КР 37:** [1 лиц.скрещ., 1 изн] 2 раза, [1/1 изн.вправо, 1 изн] 3 раза, 1/1 вправо, [1 изн, 1 лиц.скрещ.] 4 раза, 1 изн, 1/1 влево, [1 изн, 1/1 изн.влево] 3 раза, [1 изн, 1 лиц.скрещ.] 2 раза.

**КР 38:** [1 лиц.скрещ., 1 изн] 2 раза, [1 лиц.скрещ., 2 изн] 3 раза, 2 лиц.скрещ., [1 изн, 1 лиц.скрещ.] 4 раза, 1 изн, 2 лиц.скрещ., [2 изн, 1 лиц.скрещ.] 3 раза, [1 изн, 1 лиц.скрещ.] 2 раза.

**КР 39:** [1 лиц.скрещ., 1 изн] 3 раза, [1/1 изн.вправо, 1 изн] 2 раза, 1/1 изн.вправо, [1 лиц.скрещ., 1 изн] 5 раз, 1 лиц.скрещ., 1/1 изн.влево, [1 изн, 1/1 изн.влево] 2 раза, [1 изн, 1 лиц.скрещ.] 3 раза.

**КР 40:** [1 лиц.скрещ., 1 изн] 3 раза, [1 лиц.скрещ., 2 изн] 2 раза, [1 лиц.скрещ., 1 изн] 7 раз, 1 лиц.скрещ., [2 изн, 1 лиц.скрещ.] 2 раза, [1 изн, 1 лиц.скрещ.] 3 раза.

**КР 41:** [1 лиц.скрещ., 1 изн] 4 раза, [1/1 изн.вправо, 1 изн] 2 раза, [1 лиц.скрещ., 1 изн] 5 раз, 1 лиц.скрещ., [1 изн, 1/1 изн.влево] 2 раза, [1 изн, 1 лиц.скрещ.] 4 раза.

**КР 42:** [1 лиц.скрещ., 1 изн] 4 раза [1 лиц.скрещ., 2 изн] 2 раза, [1 лиц.скрещ., 1 изн] 5 раз, 1 лиц.скрещ., [2 изн, 1 лиц.скрещ.] 2 раза, [1 изн, 1 лиц.скрещ.] 4 раза.

**КР 43:** [1 лиц.скрещ., 1 изн] 5 раз, 1/1 изн.вправо, 1 изн, 1/1 вправо, [1 изн, 1 лиц.скрещ.] 4 раза, 1 изн, 1/1 влево, 1 изн, 1/1 изн.влево, [1 изн, 1 лиц.скрещ.] 5 раз.

**КР 44:** [1 лиц.скрещ., 1 изн] 5 раз, 1 лиц.скрещ., 2 изн, 2 лиц.скрещ., [1 изн, 1 лиц.скрещ.] 4 раза, 1 изн, 2 лиц.скрещ., 2 изн, 1 лиц.скрещ., [1 изн, 1 лиц.скрещ.] 5 раз.

**КР 45:** [1 лиц.скрещ., 1 изн] 6 раз, 1/1 изн.вправо, [1 лиц.скрещ., 1 изн] 5 раз, 1 лиц.скрещ., 1/1 изн.влево, [1 изн, 1 лиц.скрещ.] 6 раз.

**КР 46:** [1 лиц.скрещ., 1 изн] 19 раз, 1 лиц.скрещ.