



THE WOODSY ASSOCIATION

A Tiny Owl Knits Pattern by Stephanie Dosen

Размеры: S (M, L, XL)

Конечные размеры (замеры проведены в плоско-разложенном виде митенки):

Ширина: 3 (3.25, 3.5, 3.75)дюйма

Длина: 4.75 (5, 5.25)дюйма

1дюйм (дм) = 2.54см

Для правильного замера размеров своей ладони: положите руку на стол и измерьте ширину ладони на уровне первых костяшек пальцев; учитывайте, что для наибольшего удобства, митенки должны плотно прилегать к руке.

Пряжа: Knit Picks Palette (100%-шерсть, около 212м-50г), каждого цвета по одному моточку (1х50г), по цветам – Asphalt Heather 24243, Bittersweet Heather 24239, Grizzly Heather 25532, Pumice Heather 25534, Thicket 25085, Bison 24562, Brindle Heather 24004, Doe 24240, Almond 24560, Coriander Heather 25544, Oregon Coast Heather 25541, Cream 23730, Suede 24242

Цветовую карту пряжи Knit Picks Palette можно посмотреть по ссылке:

<http://www.knitpicks.com/Palette+ YD5420132.html>

Вам потребуются: спицы (прямые или круговые) 2,75мм и чулочные спицы 1,75мм; маркеры для петель – 2штуки, игла для трикотажа и разъемные

колечки диаметром 9мм (для крепления декоративных элементов) – 10штук.

Плотность вязания: 28пХ32р=10см по лицевой глади спицами 2,75мм

МИТЕНКИ. ОПИСАНИЕ РАБОТЫ.

Сводная таблица пряжи по цветам:

■	Asphalt Heather 24243	черный угольный
■	Bittersweet Heather 24239	глубокий черно-коричневый
■	Grizzly Heather 25532	темно коричневый, холодный
■	Pumice Heather 25534	темный серо-коричневый
■	Thicket 25085	средний коричневый, холодный
■	Bison 24562	средний коричневый, теплый
■	Brindle Heather 24004	жженный оранжевый
■	Doe 24240	светло коричневый, теплый
■	Almond 24560	рыжеватый, светлый
■	Coriander Heather 25544	серо-рыжеватый
■	Oregon Coast Heather 25541	рыже-розовый, темный
■	Cream 23730	кремовый
■	Suede 24242	желтый яркий

Расклад пряжи по цветам для отдельных моделей (МС-основной цвет митенок):

Барсук: Cream, Thicket (MC), Pumice Heather, Asphalt Heather.

Енот: Cream, Coriander Heather, Thicket, Pumice Heather, Bittersweet Heather (MC).

Волк: Cream (MC), Coriander Heather, Oregon Coast Heather, Pumice Heather, Grizzly Heather, Asphalt Heather.

Сова: Cream, Suede, Almond, Doe, Brindle Heather (MC), Asphalt Heather.

Олень: Cream, Almond, Doe, Bison, Oregon Coast Heather, Grizzly Heather (MC), Asphalt Heather.

Примечание: митенки выполняются по рядам, вперед и назад. Жаккард выполнен в технике интарсии (т.е. цветная пряжа включается в работу только в пределах рисунка жаккарда, не нужно тянуть ее протяжками вдоль всего ряда). Отдельно стоящие маленькие фрагменты петель одного цвета могут быть впоследствии вышиты по петлям пряжей соответствующего цвета, или же вы можете провязывать весь рисунок жаккарда целиком. Поступайте, как вам удобнее. Глазки зверушек выполняются из маленьких перевитых несколько раз узелков пряжи, уже после окончания вязки. Направление вязки митенок – от пальцев к запястью.

Левая митенка:

Убедитесь, что вы вяжете по схеме для левой руки!

Спицы 2,75мм. Пряжа МС. Свободно, не затягивая пряжу, набираем **42(46,50,54)петли.**

Следующий ряд (ИС): (1лиц, 1изн) – повторять до конца.

Начиная со следующего ряда по ЛС, выполняем 6(6,8,8)рядов лицевой гладью.

Следующий ряд-установочный (ЛС): 18(21,24,27)лиц, ПМ, следующие 19петель – вяжем по схеме зверушки, ПМ, 5(6,7,8)лиц.

Продолжаем работу в установленном порядке и выполняем все ряды рисунка жаккарда по приведенной схеме (жаккард – между Маркерами), по сторонам жаккарда выполняем лицевую гладь пряжей МС.

Следующий ряд (ЛС): 2вм.лиц.влево, все лиц. до последних 2петель, 2вм.лиц.

Продолжаем работу лицевой гладью и пряжей МС, пока высота митенки не достигнет 4.5(4.75, 5, 5.25)дюймов.

Следующий ряд (ИС): (1лиц, 1изн) – повторять до конца.

Закрываем все петли по рисунку резинки 1х1. Петли закрываем свободно, не стягивая пряжу.

Правая митенка:

Убедитесь, что вы вяжете по схеме для правой руки!

Выполняем, как указано для левой митенки, за исключением установочного ряда для жаккарда. Устанавливаем рисунок жаккарда следующим образом:

Следующий ряд-установочный (ЛС): 5(6,7,8)лиц, ПМ, следующие 19петель – вяжем по схеме зверушки, ПМ, 18(21,24,27)лиц.

Указания к чтению схем:

- читайте схемы, начиная от правого нижнего угла, с Ряда 1;
- ряды по ЛС (нечетные) читаются справа налево и выполняются лицевыми петлями;
- ряды по ИС (четные) читаются слева направо и выполняются изнаночными петлями;
- вяжите каждую петлю жаккарда указанным на схеме цветом, но пропускайте глаза/нос зверушек (они выполняются позднее).

Глаза зверушек (и нос у оленя):

Для глаз/носа нужно сделать двойной, тройной или четверной перевитый узелок.

Возьмите отрезок пряжи длиной около 6дюймов. Сложите его петлей (петля по центру отрезка) и начните завязывать, как обычный узел, но перевейте концы пряжи друг с другом два, три или четыре раза. Затем осторожно стяните узел. У вас получилось: хвостик пряжи – центральный узелок – второй хвостик пряжи.

Глазки прикрепляем по месту, согласно схемам. Для этого продергиваем оба хвостика пряжи через вязку, на ИС (узелок при этом лежит на ЛС) и аккуратно связываем их друг с другом. Глазик/носик закреплен.



Завершение работы:

Заправляем в вязку на ИС все оставшиеся «хвостики» пряжи. Сшиваем митенки матрасным швом (см. ниже) и блокируем их согласно конечным размерам.

Сшиваем митенку:

Шьем матрасным швом. Сшиваем от запястья и вниз на половину длины митенки. Затем оставляем открытые срезы для большого пальца руки (около 5см, большой палец должен свободно двигаться), затем сшиваем митенку до ее конца.

Декоративные элементы (лапки, хвостики и т.д.) – каждого сделать по 2штуки:

Выполняются на спицах 1,75мм. Затем прикрепляются разъемными колечками к краю митенок (край у запястья). **Вяжите очень плотно!**



Лапки для барсука (начало – от коготков):

Пряжа Asphalt Heather. Наберите 8петель и соедините их в круг. Выполните 6кр.рядов лицевыми петлями. Оборвите пряжу, протяните ее через оставшиеся петли, туго стяните и закрепите. Спрячьте концы пряжи. Затем пряжей цвета Cream, вышейте 3 вертикальных стежка (коготки). Вышивайте со стороны наборного ряда.

Хвост для енота (начало – от основания хвоста):

Пряжа Bittersweet Heather. Наберите 7петель и соедините их в круг. Выполните 2кр.ряда лицевыми петлями. Затем начните выполнять узор из полосок: 2ряда – пряжей Thicket, 2ряда – пряжей Bittersweet Heather. Повторите этот узор – еще 3раза. Затем вяжите пряжей Thicket: 1лиц, 2вм.лиц, 1лиц, 2вм.лиц, 1лиц. Затем выполните 2кр.ряда лицевыми петлями. Последний кр.ряд: 2вм.лиц, 1лиц, 2вм.лиц. Затем провяжите 3вм.лиц и закройте петлю. Спрячьте концы пряжи.

Хвост для волка (начало – от основания хвоста):

Пряжа Pumice Heather. Наберите 7петель и соедините их в круг. Выполните 2кр.ряда лицевыми петлями. Затем: 1лиц, +1п, блиц. Затем 4кр.ряда – лицевыми петлями. Затем: 1лиц, 2вм.лиц, блиц. Затем 1кр.ряд – лицевыми петлями. Смените пряжу на Coriander Heather и выполните 1кр.ряд – лицевыми петлями. Смените пряжу на Cream и выполните 1кр.ряд – лицевыми петлями. Затем: 1лиц, 2вм.лиц, 5лиц. Затем: 1лиц, 2вм.лиц, 4лиц. Затем: 1лиц, 2вм.лиц, 3лиц. Затем: 1лиц, 2вм.лиц, 2лиц. Затем: 2вм.лиц, 2вм.лиц.вправо. Затем: 2вм.лиц и закройте петлю. Спрячьте концы пряжи.

Перо для совы (начало – от основания пера):

Пряжа Cream. Наберите 3петли. Выполните 3ряда дур-шнура (I-cord). Затем: +1лиц3ПС, +1лиц3ПС, 1лиц (**5петель**). Затем выполните 1кр.ряд –

лицевыми петлями. Затем: 1лиц, +1лицЗПС, +1лицЗПС, 2лиц. Затем выполните 1кр.ряд – лицевыми петлями. Затем: 2лиц, +1лицЗПС, +1лицЗПС, 3лиц. Затем выполните 1кр.ряд – лицевыми петлями. Затем: 3лиц, +1лицЗПС, +1лицЗПС, 4лиц. Затем выполните 1кр.ряд – лицевыми петлями. Смените пряжу на Almond и выполните 1кр.ряд – лицевыми петлями. Смените пряжу на Doe и выполните 1кр.ряд – лицевыми петлями. Смените пряжу на Cream и выполните 1кр.ряд – лицевыми петлями. Смените пряжу на Almond и выполните 1кр.ряд – лицевыми петлями. Смените пряжу на Doe и: 2лиц, 2вм.лиц, 3лиц, 2вм.лиц, 2лиц. . Смените пряжу на Cream и выполните 1кр.ряд – лицевыми петлями. Смените пряжу на Brindle Heather и: 1лиц, 2вм.лиц, 3лиц, 2вм.лиц, 1лиц. Затем 1кр.ряд – лицевыми петлями. Оборвите пряжу, протяните ее через оставшиеся петли, туго стяните и закрепите. Затем пряжей Doe, прошейте вертикальную линию стежков по центру пера, создавая его стержень (см. фото).

Рога для оленя (начало – от основания рога):

Главная ветвь рога: Пряжа Oregon Coast Heather. Набрать 5петель. Выполнить 9рядов дур-шнуром (I-cord). Затем: 2вм.лиц.влево, 1лиц, +1лицЗПС, 1лиц. Затем: 5кр.рядов – лицевыми петлями. Затем: 2вм.лиц.влево, 1лиц, +1лицЗПС, 1лиц. Затем: 1кр.ряд – лицевыми петлями. Затем: 2вм.лиц.влево, 3лиц. Затем: 1кр.ряд – лицевыми петлями. Затем: 2вм.лиц.влево, 2лиц. Затем: 1кр.ряд – лицевыми петлями. Затем: 2вм.лиц.влево, 1лиц. Затем: 1кр.ряд – лицевыми петлями. Затем: 2вм.лиц. Закрывать петлю и оборвать пряжу.

Первая малая веточка рога: поднять 2п по месту первого прибавления петель на главной ветви рога. Выполнить 4ряда дур-шнуром. Затем: 2вм.лиц и закрыть петлю и оборвать пряжу.

Вторая малая веточка рога: выполнять, как указано для первой веточки, но петли поднимать по месту второго увеличения петель главной ветви рога. Выполнить дур-шнуром только 2ряда.

Условные обозначения:

ЛС/ИС – лицевая/изнаночная сторона

М – маркер

ПМ – поместить маркер (или переснять его)

+1п – прибавка 1п из перекрещенной протяжки

+1лицЗПС – прибавка 1п: из 1п вывязать 2п за ее переднюю и заднюю стенки

2вм.лиц – провязать 2п вместе лицевой

2вм.лиц.влево – поочередно снять 2 следующие петли (как лиц) на правую спицу, затем вернуть их обратно на левую спицу в той же позиции и провязать как 2вм.лиц за их задние стенки

Дур-шнур (I-cord) – провязать 1ряд лиц. петлями и не поворачивая спицу, спустить все петли на другой ее конец. Туго подтянуть пряжу (за петлями) и выполнить следующий ряд лицевыми петлями. Повторять до нужной длины шнура.



БАРСУК

Левая рука



KEY:



Cream, Thicket (MC), Pumice Heather, Asphalt Heather

Правая рука

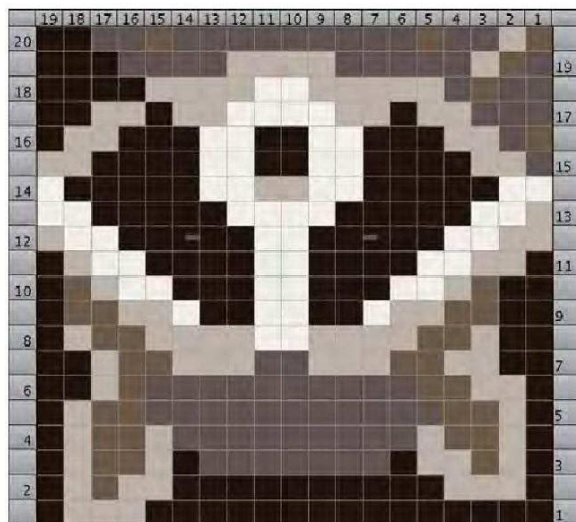


Глаза: четверной узелок

из пряжи Asphalt Heather,

ЕНОТ

Левая рука



KEY:



Cream, Coriander Heather, Thicket, Pumice Heather, Bittersweet Heather (MC)

Правая рука



Глаза: двойной узелок из

пряжи Pumice Heather,

ВОЛК

Левая рука



KEY:



Cream (MC), Coriander Heather, Oregon Coast Heather, Pumice Heather, Grizzly Heather, Asphalt Heather

Правая рука



Глаза: четверной узелок

из пряжи Asphalt Heather,

СОБА

Левая рука



KEY:



Cream, Suede, Almond, Doe, Brindle Heather (MC), Asphalt Heather.

Правая рука

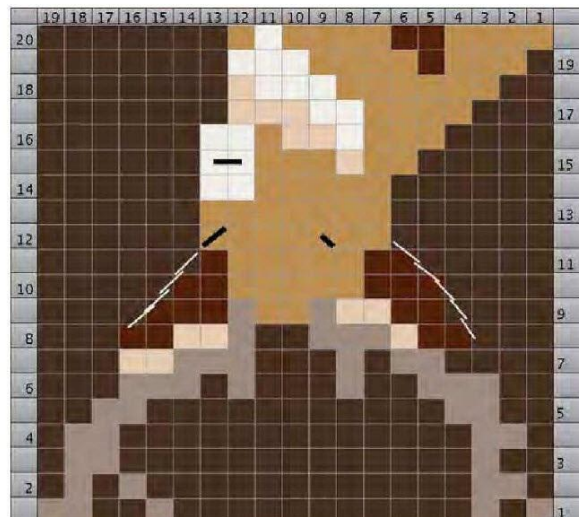


Глаза: четверной узелок из

пряжи Asphalt

ОЛЕНЬ

Левая рука

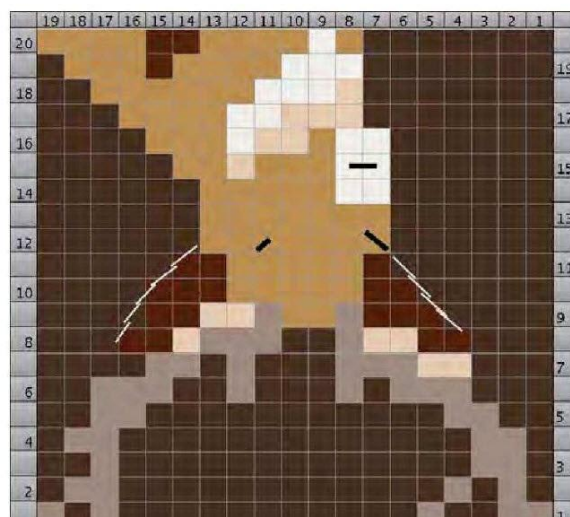


KEY:



Cream, Almond, Doe, Bison, Oregon Coast Heather, Grizzly Heather (MC), Asphalt Heather

Правая рука



Глаза: тройной узелок из пряжи Asphalt Heather.

Нос: четверной узелок из пряжи Asphalt Heather.

Линии ушей: стежки пряжи Cream

