



# A3 Panama Hat

anyone, anywhere, anytime

by Tanya Mulokas



*Панама вяжется сверху вниз, сначала поворотными рядами, после – по кругу. Основной сложностью может стать удерживание высокой плотности на протяжении всего процесса. Главное, не отчаиваться и помнить – это скоро закончится 😊.*

## **Размеры (обхват головы): S (50-52), M (54-56), L (58-60)**

Далее размеры записаны S (M, L).

## **Пряжа:**

**Cardiff Cashmere Brushmere 100% cashmere, 45 m/25 g**, 4 мотка (от 150 до 180 м, в зависимости от размера).

Расход указан при условии точного попадания в плотность. Возможно, для экономии потребуется немного другой пряжи на внутренний слой кеттлевки.

Также подойдет **KNOLL Soft Donegal Tweed 100% merino wool, 95 m/50 g**, или другая аналогичная пряжа.

## **Спицы:**

US 6 (4.0 mm) – 2 пары круговых спиц длиной 100 см – для кеттлевки и донышка;

US 6 (4.0 mm) – 1 пара круговых спиц длиной 40 см – для тульи и полей.

**Плотность вязания:** 22 п. х 40 р. = 10 см х 10 см платочной вязкой.

## **Дополнительные приспособления:**

- маркеры петель: 2 шт. – МНР и 1 маркер-булавка;
- игла для заправки хвостиков;
- ножницы.

## **Сокращения:**

**ЛС** – лицевая сторона;

**ИС** – изнаночная сторона;

**лиц. п.** – лицевая петля;

**изн. п.** – изнаночная петля;

**МНР** – маркер начала ряда;

**М1** – маркер;

**2 вм. лиц. пр.** – 2 петли вместе лицевой с наклоном **вправо**;

**2 вм. лиц. л.** – 2 петли вместе лицевой с наклоном **влево** (протяжка: снять одну петлю как лицевую на правую спицу, провязать следующую петлю лицевой и протянуть ее через снятую петлю).

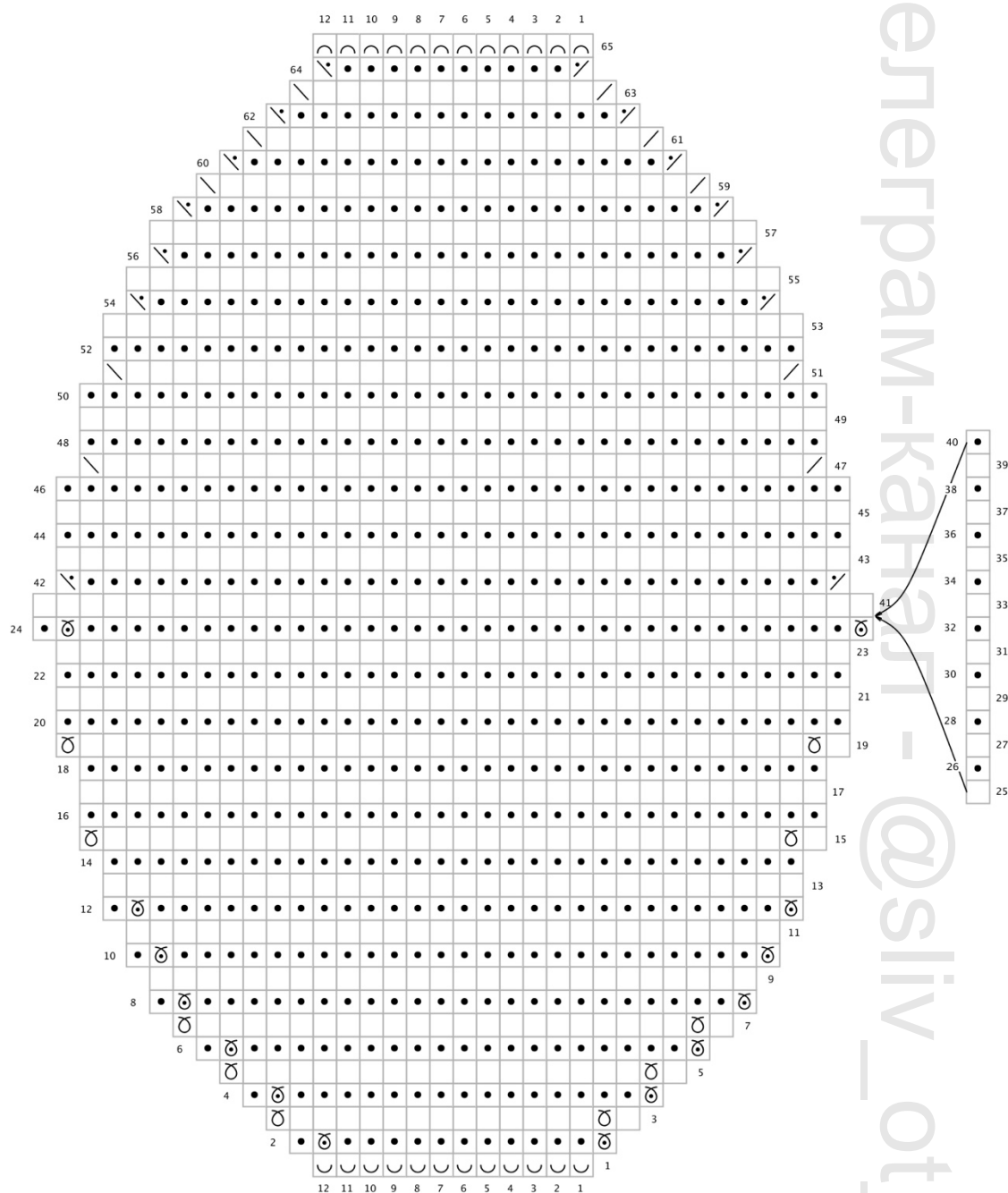
## **Узоры и пояснения к схеме**

### **Платочная вязка:**

- **при поворотном вязании:** ЛС – все петли лицевые, ИС – все петли лицевые;
- **при круговом вязании:** 1-й ряд – все петли лицевые, 2-й ряд – все петли изнаночные.

**Схема “Донышко панама”** выглядит так, как выглядит вязание с лицевой стороны, и читается снизу вверх. Лицевые ряды читаются справа налево, изнаночные – слева направо.

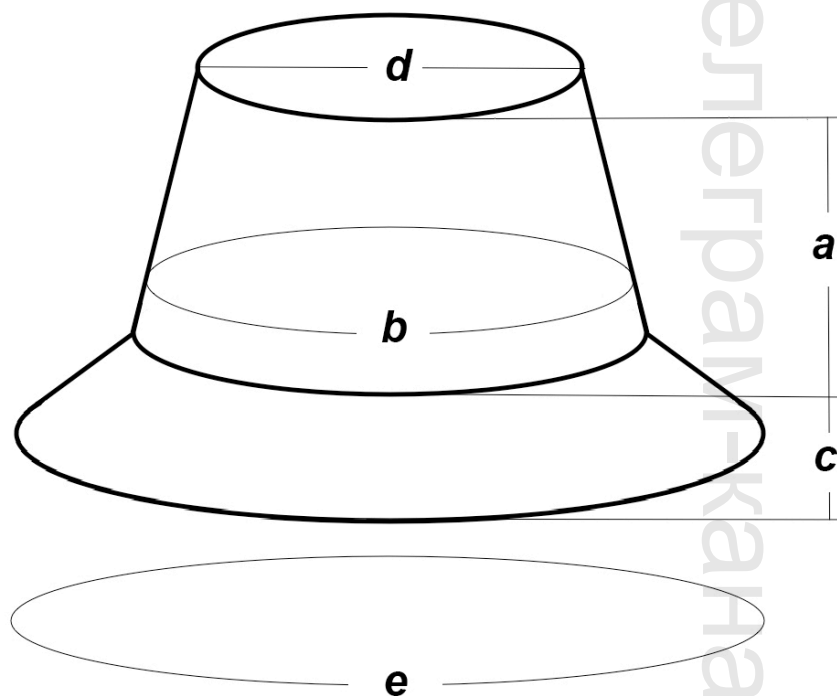
## Схема – Донышко панамы



### Условные обозначения:

- набрать петлю;
- лицевая петля на ЛС, изнаночная на ИС;
- лицевая петля на ИС, изнаночная на ЛС;
- прибавка лицевой петли на ЛС;
- прибавка лицевой петли на ИС;
- 2 вм. лиц. пр. на ЛС;
- 2 вм. лиц. л. на ИС;
- 2 вм. лиц. л. на ЛС;
- 2 вм. лиц. пр. на ИС;
- закрыть петлю.

## Технический рисунок и габариты готового изделия

**d** – 16 (16, 16) см**a** – 9 (10, 11) см**b** – 51 (55, 58) см**c** – 5 (5,5, 6) см**e** – 69 (73, 76) см

Данное описание предназначено для личного пользования.  
 Любое коммерческое использование без согласования с автором запрещено!  
 Текст, фото, схемы и рисунки являются интеллектуальной собственностью автора. Копирование описания в целом или частями запрещено!  
 Благодарю за понимание!  
 По любым вопросам обращайтесь на почту [tanya.mulokas@gmail.com](mailto:tanya.mulokas@gmail.com) или в личные сообщения в инстаграм [@knitterra](https://www.instagram.com/knitterra)



## Последовательность выполнения работы

### Донышко панамы

Донышко панамы вяжется по соответствующей Схеме для всех размеров одинаково.

**Кромочных петель нет – все первые и последние петли рядов провязываются лицевыми либо принимают участие в прибавках/убавках. Рабочая нить в начале ряда уходит в 3А работу, образуя узелковый край.**

Набрать на одну спицу US 6 (4.0 mm) 12 петель.

Развернуть работу на ИС (на Схеме Ряд 2), вывязать из первой петли двумя следующим образом: 1 лиц. п. за правую стенку (на Схеме первая петля ряда), не сбрасывая петлю с левой спицы, вывязать еще 1 лиц. п. за левую стенку (на Схеме вторая петля ряда – прибавка; далее этот прием читать просто как “**прибавка**”), 10 лиц. п., вывязать из последней петли две (прибавка).

Продолжить вязание платочной вязкой, выполняя прибавки в начале и в конце рядов в соответствии со Схемой “Донышко панамы”.

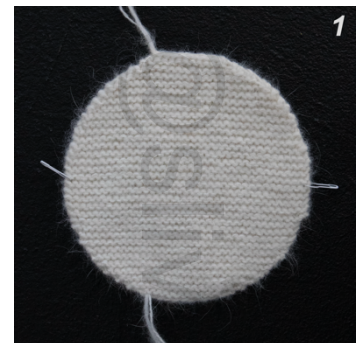
По завершении Ряда 24 на спицах **36 петель**. Развернуть работу на ЛС и связать прямо 16 рядов (эти ряды вынесены вправо от основной Схемы) + Ряд 41.

Развернуть работу на ИС и приступить к вязанию Ряда 42 (ряд начала убавок): 2 вм. лиц. пр., лицевые не доходя двух петель до конца ряда, 2 вм. лиц. л.

Продолжить вязание по Схеме до конца. Закрывать 12 петель, обрезать нить, оставив небольшой хвостик.

Получился круг диаметром ~16-16,5 см.

Круг повернуть на ЛС, оба хвоста по одну сторону от воображаемой центральной вертикали. Отметить маркерами по краям центральную горизонталь круга. Маркер, находящийся со стороны хвостов, – МНР, противоположный ему маркер – М1 (Фото 1).

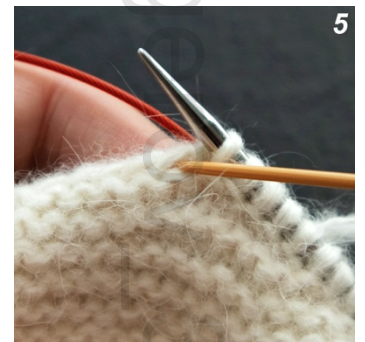
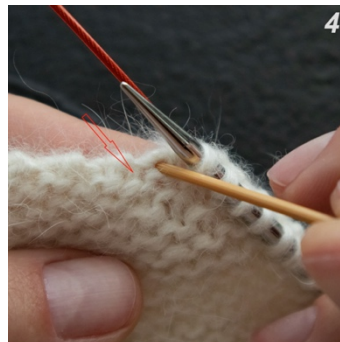
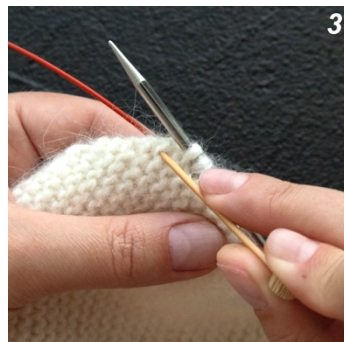
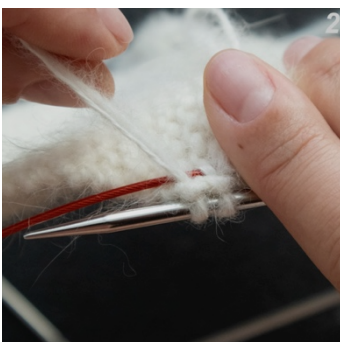


### Псевдокеттлевка

Отмотать от мотка 4-5 метров пряжи для будущего вязания внутренней части псевдокеттлевки.

**Если пряжи впритык, в этом месте можно немного сэкономить, не отматывая длинный хвост от мотка, а отвязать внутреннюю часть псевдокеттлевки другой пряжей.**

Начиная от МНР, спицами на длинной леске приступить к поднятию петель по краю круга нитью, ведущей к мотку (рабочая нить). При этом с изнаночной стороны набрасывать рабочую нить на леску второй пары аналогичных спиц (Фото 2). Поднимать петли через ряд из центра второй от края петли (Фото 3).





В местах прибавок/убавок, которые выполнялись в каждом ряду, поднятие выполнять петля в петлю (первая показана на Фото 4, вторая поднимается из петли, находящейся слева от первой). В местах наборного ряда и ряда закрытия петли поднимаются из каждой петли основания (Фото 5). По достижении М1 переснять маркер на правую спицу. Между МНР и М1 поднято **48 петель** (допустимо 49-50 петель, но «лишние» 1-2 петли необходимо учитывать при вязании тульи панамы).

Аналогичным образом поднять столько же петель между М1 и МНР.

Леска дополнительной пары спиц **не обкручивается после поднятия последней петли!**

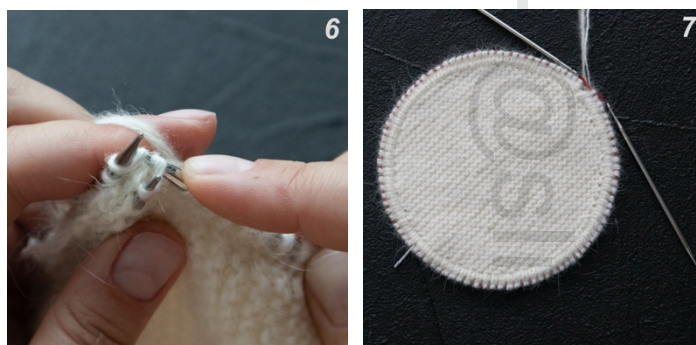
**Всего поднято 96 петель.**

Переснять МНР на правую спицу и продолжить вязание лицевыми петлями – 2 ряда (лицевой слой кеттлевки).

Развернуть работу на ИС, рабочая нить – ранее отложенный длинный хвост. Подтянуть правую и левую спицы к началу ряда, набросить рабочую нить на правую спицу, **выполняя один недостающий оборот**, установить МНР и приступить к вязанию двух рядов лицевой глади (изнаночный слой кеттлевки). Оставшийся хвост пока не обрезать и не заправлять, а остальные хвосты закрепить внутри кеттлевки. Снять МНР.

Соединить лицевой и изнаночный слои по ЛС круга, провязывая основной нитью вместе лицевой петлю с ближней спицы и петлю с дальней спицы (Фото 6).

Получился правильный круг с поднятыми по краю петлями (Фото 7).



## Тулья панамы

**Установочный ряд 1:** переснять МНР на правую спицу, снять первую петлю, рабочая нить ЗА работой, изнаночные до М1, переснять М1 на правую спицу, снять следующую петлю, нить ЗА работой, изнаночные до МНР.

**Установочный ряд 2:**

- **для размеров S и M** – все петли лицевые;
- **для размера L – Ряд прибавок 1** – переснять МНР на правую спицу, 5 лиц. п., вывязать из 6-й петли 2 лицевые, провязывая указанную петлю за правую и левую стенки, \*11 лиц. п., вывязать из 12-й петли 2 лицевые\*, повторить действие от \* до \* еще 6 раз (всего выполнено 8 прибавок), 6 лиц. п. – на спицах **104 петли**.

Если исходное количество петель для размера L не 96, а 98, равномерно выполнить во втором установочном ряду 6 прибавок (3 между маркерами МНР и М1 и 3 между маркерами М1 и МНР).

Если исходное количество петель равно 100, выполнить 4 прибавки во втором установочном ряду, ориентируясь на Ряд прибавок 2 для размеров S или M (этот ряд расписан на следующей странице).

После установочных рядов на спицах **96 (96, 104) п.**

Если количество петель для размеров S и M больше указанного, откорректируйте его в Ряду прибавок 1 для указанных размеров. Если на спицах 98 п., выполнить всего 2 прибавки (первая – по центру между маркерами МНР и М1, вторая – по центру между маркерами М1 и МНР). Если на спицах 100 п., прибавки в Ряду прибавок 1 не выполнять.

*Размеры готовой панамы указаны на техническом рисунке. Высоту тульи можно увеличить по собственному желанию, связав по одному дополнительному рубчику платочной вязки (2 ряда) между рядами прибавок и в конце тульи. Угол наклона тульи и полей можно увеличить или уменьшить, изменив расстояние между прибавками и количество прибавок.*

## Размер S

**Следующий ряд** вязать как **Установочный ряд 1.**

**Ряд прибавок 1:** переснять МНР на правую спицу, \*12 лиц. п., вывязать из 13-й петли 2 лицевые, провязывая указанную петлю за правую и левую стенки, 22 лиц. п, вывязать из 23-й петли 2 лицевые, 12 лиц. п.\*, переснять М1 на правую спицу и повторить действия от \* до \* еще раз – на спицах **100 петель.**

**Ряд 1:** вязать как **Установочный ряд 1.**

**Ряд 2:** все петли лицевые.

**Ряды 1 и 2 повторить еще 2 раза (всего 3 раза).**

**Повторить Ряд 1.**

**Ряд прибавок 2:** переснять МНР на правую спицу, \*12 лиц. п., вывязать из 13-й петли 2 лицевые, провязывая указанную петлю за правую и левую стенки, 24 лиц. п, вывязать из 25-й петли 2 лицевые, 12 лиц. п.\*, переснять М1 на правую спицу и повторить действия от \* до \* еще раз – на спицах **104 петли.**

**Ряды 1 и 2 повторить 3 раза.**

**Повторить Ряд 1.**

**Ряд прибавок 3:** переснять МНР на правую спицу, \*12 лиц. п., вывязать из 13-й петли 2 лицевые, провязывая указанную петлю за правую и левую стенки, 26 лиц. п, вывязать из 27-й петли 2 лицевые, 12 лиц. п.\*, переснять М1 на правую спицу и повторить действия от \* до \* еще раз – на спицах **108 петель.**

**Ряды 1 и 2 повторить 3 раза.**

**Повторить Ряд 1.**

**Ряд прибавок 4:** переснять МНР на правую спицу, \*12 лиц. п., вывязать из 13-й петли 2 лицевые, провязывая указанную петлю за правую и левую стенки, 28 лиц. п, вывязать из 29-й петли 2 лицевые, 12 лиц. п.\*, переснять М1 на правую спицу и повторить действия от \* до \* еще раз – на спицах **112 петель.**

**Ряды 1 и 2 повторить 2 раза.**

## Размер М

**Следующий ряд** вязать как **Установочный ряд 1**.

**Ряд прибавок 1:** переснять МНР на правую спицу, \*12 лиц. п., вывязать из 13-й петли 2 лицевые, провязывая указанную петлю за правую и левую стенки, 22 лиц. п, вывязать из 23-й петли 2 лицевые, 12 лиц. п.\*, переснять М1 на правую спицу и повторить действия от \* до \* еще раз – на спицах **100 петель**.

**Ряд 1:** вязать как **Установочный ряд 1**.

**Ряд 2:** все петли лицевые.

**Ряды 1 и 2 повторить еще 1 раз (всего 2 раза).**

**Повторить Ряд 1.**

**Ряд прибавок 2:** переснять МНР на правую спицу, \*12 лиц. п., вывязать из 13-й петли 2 лицевые, провязывая указанную петлю за правую и левую стенки, 24 лиц. п, вывязать из 25-й петли 2 лицевые, 12 лиц. п.\*, переснять М1 на правую спицу и повторить действия от \* до \* еще раз – на спицах **104 петли**.

**Ряды 1 и 2 повторить 2 раза.**

**Повторить Ряд 1.**

**Ряд прибавок 3:** переснять МНР на правую спицу, \*12 лиц. п., вывязать из 13-й петли 2 лицевые, провязывая указанную петлю за правую и левую стенки, 26 лиц. п, вывязать из 27-й петли 2 лицевые, 12 лиц. п.\*, переснять М1 на правую спицу и повторить действия от \* до \* еще раз – на спицах **108 петель**.

**Ряды 1 и 2 повторить 2 раза.**

**Повторить Ряд 1.**

**Ряд прибавок 4:** переснять МНР на правую спицу, \*12 лиц. п., вывязать из 13-й петли 2 лицевые, провязывая указанную петлю за правую и левую стенки, 28 лиц. п, вывязать из 29-й петли 2 лицевые, 12 лиц. п.\*, переснять М1 на правую спицу и повторить действия от \* до \* еще раз – на спицах **112 петель**.

**Ряды 1 и 2 повторить 2 раза.**

**Повторить Ряд 1.**

**Ряд прибавок 5:** переснять МНР на правую спицу, \*12 лиц. п., вывязать из 13-й петли 2 лицевые, провязывая указанную петлю за правую и левую стенки, 30 лиц. п, вывязать из 31-й петли 2 лицевые, 12 лиц. п.\*, переснять М1 на правую спицу и повторить действия от \* до \* еще раз – на спицах **116 петель**.

**Ряды 1 и 2 повторить 2 раза.**

**Повторить Ряд 1.**

**Ряд прибавок 6:** переснять МНР на правую спицу, \*12 лиц. п., вывязать из 13-й петли 2 лицевые, провязывая указанную петлю за правую и левую стенки, 32 лиц. п, вывязать из 33-й петли 2 лицевые, 12 лиц. п.\*, переснять М1 на правую спицу и повторить действия от \* до \* еще раз – на спицах **120 петель**.

**Ряды 1 и 2 повторить 1 раз.**



## Размер L

**Ряд 1:** вязать как **Установочный ряд 1**.

**Ряд 2:** все петли лицевые.

**Ряды 1 и 2 повторить еще 1 раза (всего 2 раза).**

**Повторить Ряд 1.**

**Ряд прибавок 2:** переснять МНР на правую спицу, \*12 лиц. п., вывязать из 13-й петли 2 лицевые, провязывая указанную петлю за правую и левую стенки, 26 лиц. п, вывязать из 27-й петли 2 лицевые, 12 лиц. п.\*, переснять М1 на правую спицу и повторить действия от \* до \* еще раз – на спицах **108 петель**.

**Ряды 1 и 2 повторить 2 раза.**

**Повторить Ряд 1.**

**Ряд прибавок 3:** переснять МНР на правую спицу, \*12 лиц. п., вывязать из 13-й петли 2 лицевые, провязывая указанную петлю за правую и левую стенки, 28 лиц. п, вывязать из 29-й петли 2 лицевые, 12 лиц. п.\*, переснять М1 на правую спицу и повторить действия от \* до \* еще раз – на спицах **112 петель**.

**Ряды 1 и 2 повторить 2 раза.**

**Повторить Ряд 1.**

**Ряд прибавок 4:** переснять МНР на правую спицу, \*12 лиц. п., вывязать из 13-й петли 2 лицевые, провязывая указанную петлю за правую и левую стенки, 30 лиц. п, вывязать из 31-й петли 2 лицевые, 12 лиц. п.\*, переснять М1 на правую спицу и повторить действия от \* до \* еще раз – на спицах **116 петель**.

**Ряды 1 и 2 повторить 2 раза.**

**Повторить Ряд 1.**

**Ряд прибавок 5:** переснять МНР на правую спицу, \*12 лиц. п., вывязать из 13-й петли 2 лицевые, провязывая указанную петлю за правую и левую стенки, 32 лиц. п, вывязать из 33-й петли 2 лицевые, 12 лиц. п.\*, переснять М1 на правую спицу и повторить действия от \* до \* еще раз – на спицах **120 петель**.

**Ряды 1 и 2 повторить 2 раза.**

**Повторить Ряд 1.**

**Ряд прибавок 6:** переснять МНР на правую спицу, \*12 лиц. п., вывязать из 13-й петли 2 лицевые, провязывая указанную петлю за правую и левую стенки, 34 лиц. п, вывязать из 35-й петли 2 лицевые, 12 лиц. п.\*, переснять М1 на правую спицу и повторить действия от \* до \* еще раз – на спицах **124 петли**.

**Ряды 1 и 2 повторить 2 раза.**

**Повторить Ряд 1.**

**Ряд прибавок 7:** переснять МНР на правую спицу, \*12 лиц. п., вывязать из 13-й петли 2 лицевые, провязывая указанную петлю за правую и левую стенки, 36 лиц. п, вывязать из 37-й петли 2 лицевые, 12 лиц. п.\*, переснять М1 на правую спицу и повторить действия от \* до \* еще раз – на спицах **128 петель**.

**Ряды 1 и 2 повторить 1 раз.**

## Для всех размеров

Закрывать все петли тульи (Фото 8), примерить. Тулья должна заходить на 1-1,5 см на ухо. Обрезать нить, оставляя небольшой хвост.

Выполнить псевдокеттлевку, как это описано в разделе **Псевдокеттлевка** (стр. 5), предварительно отмотав от мотка 6-7 метров пряжи для вязания изнаночного слоя.

Петли поднимаются в каждую петлю основания.

После того как будет готова кеттлевка, приступить к вязанию полей панамы.



## Поля панамы

### Размер S

**Установочный ряд:** переснять МНР на правую спицу, снять первую петлю, рабочая нить ЗА работой, изнаночные до М1, переснять М1 на правую спицу, снять следующую петлю, нить ЗА работой, изнаночные до МНР.

**Ряд прибавок 1:** переснять МНР на правую спицу, \*9 лиц. п., вывязать из 10-й петли 2 лицевые, провязывая указанную петлю за правую и левую стенки, [10 лиц. п, вывязать из 11-й петли 2 лицевые], повторить действие в квадратных скобках еще 3 раза, 2 лиц. п.\*, переснять М1 на правую спицу и повторить действия от \* до \* еще раз – на спицах **122 петли**.

**Ряд 1:** вязать как установочный.

**Ряд 2:** все петли лицевые.

**Повторить Ряд 1.**

**Ряд прибавок 2:** переснять МНР на правую спицу, \*3 лиц. п., вывязать из 4-й петли 2 лицевые, провязывая указанную петлю за правую и левую стенки, [11 лиц. п, вывязать из 12-й петли 2 лицевые], повторить действие в квадратных скобках еще 3 раза, 9 лиц. п.\*, переснять М1 на правую спицу и повторить действия от \* до \* еще раз – на спицах **132 петли**.

**Ряды 1 и 2 повторить 1 раз.**

**Повторить Ряд 1.**

**Ряд прибавок 3:** переснять МНР на правую спицу, \*11 лиц. п., вывязать из 12-й петли 2 лицевые, провязывая указанную петлю за правую и левую стенки, [12 лиц. п, вывязать из 13-й петли 2 лицевые], повторить действие в квадратных скобках еще 3 раза, 2 лиц. п.\*, переснять М1 на правую спицу и повторить действия от \* до \* еще раз – на спицах **142 петли**.

**Ряды 1 и 2 повторить 1 раз.**

**Повторить Ряд 1.**

**Ряд прибавок 4:** переснять МНР на правую спицу, \*4 лиц. п., вывязать из 5-й петли 2 лицевые, провязывая указанную петлю за правую и левую стенки, [13 лиц. п, вывязать из 14-й петли 2 лицевые], повторить действие в квадратных скобках еще 3 раза, 10 лиц. п.\*, переснять М1 на правую спицу и повторить действия от \* до \* еще раз – на спицах **152 петли**.

**Ряды 1 и 2 повторить 1 раз.**



## Размер М

**Установочный ряд:** переснять МНР на правую спицу, снять первую петлю, рабочая нить ЗА работой, изнаночные до М1, переснять М1 на правую спицу, снять следующую петлю, нить ЗА работой, изнаночные до МНР.

**Ряд прибавок 1:** переснять МНР на правую спицу, \*9 лиц. п., вывязать из 10-й петли 2 лицевые, провязывая указанную петлю за правую и левую стенки, [11 лиц. п, вывязать из 12-й петли 2 лицевые], повторить действие в квадратных скобках еще 3 раза, 2 лиц. п.\*, переснять М1 на правую спицу и повторить действия от \* до \* еще раз – на спицах **130 петель**.

**Ряд 1:** вязать как установочный.

**Ряд 2:** все петли лицевые.

**Повторить Ряд 1.**

**Ряд прибавок 2:** переснять МНР на правую спицу, \*3 лиц. п., вывязать из 4-й петли 2 лицевые, провязывая указанную петлю за правую и левую стенки, [12 лиц. п, вывязать из 13-й петли 2 лицевые], повторить действие в квадратных скобках еще 3 раза, 9 лиц. п.\*, переснять М1 на правую спицу и повторить действия от \* до \* еще раз – на спицах **140 петель**.

**Ряды 1 и 2 повторить 1 раз.**

**Повторить Ряд 1.**

**Ряд прибавок 3:** переснять МНР на правую спицу, \*11 лиц. п., вывязать из 12-й петли 2 лицевые, провязывая указанную петлю за правую и левую стенки, [13 лиц. п, вывязать из 14-й петли 2 лицевые], повторить действие в квадратных скобках еще 3 раза, 2 лиц. п.\*, переснять М1 на правую спицу и повторить действия от \* до \* еще раз – на спицах **150 петель**.

**Ряды 1 и 2 повторить 1 раз.**

**Повторить Ряд 1.**

**Ряд прибавок 4:** переснять МНР на правую спицу, \*4 лиц. п., вывязать из 5-й петли 2 лицевые, провязывая указанную петлю за правую и левую стенки, [14 лиц. п, вывязать из 15-й петли 2 лицевые], повторить действие в квадратных скобках еще 3 раза, 10 лиц. п.\*, переснять М1 на правую спицу и повторить действия от \* до \* еще раз – на спицах **160 петель**.

**Ряды 1 и 2 повторить 2 раза.**

## Размер L

**Установочный ряд:** переснять МНР на правую спицу, снять первую петлю, рабочая нить ЗА работой, изнаночные до М1, переснять М1 на правую спицу, снять следующую петлю, нить ЗА работой, изнаночные до МНР.

**Следующий ряд:** лицевые петли.

**Ряд 1:** вязать как установочный.

**Ряд прибавок 1:** переснять МНР на правую спицу, \*9 лиц. п., вывязать из 10-й петли 2 лицевые, провязывая указанную петлю за правую и левую стенки, [12 лиц. п, вывязать из 13-й петли 2 лицевые, 11 лиц. п., вывязать из 12-й петли 2 лицевые], повторить действие в квадратных скобках еще раз, 4 лиц. п.\*, переснять М1 на правую спицу и повторить действия от \* до \* еще раз – на спицах **138 петель**.

**Ряд 1:** вязать как установочный.

**Ряд 2:** все петли лицевые.

**Повторить Ряд 1.**

**Ряд прибавок 2:** переснять МНР на правую спицу, \*3 лиц. п., вывязать из 4-й петли 2 лицевые, провязывая указанную петлю за правую и левую стенки, [12 лиц. п, вывязать из 13-й петли 2 лицевые, 13 лиц. п, вывязать из 14-й петли 2 лицевые], повторить действие в квадратных скобках еще раз, 11 лиц. п.\*; переснять М1 на правую спицу и повторить действия от \* до \* еще раз – на спицах **148 петель**.

**Ряды 1 и 2 повторить 1 раз.**

**Повторить Ряд 1.**

**Ряд прибавок 3:** переснять МНР на правую спицу, \*11 лиц. п., вывязать из 12-й петли 2 лицевые, провязывая указанную петлю за правую и левую стенки, [14 лиц. п, вывязать из 15-й петли 2 лицевые, 13 лиц. п, вывязать из 14-й петли 2 лицевые], повторить действие в квадратных скобках еще раз, 4 лиц. п.\*; переснять М1 на правую спицу и повторить действия от \* до \* еще раз – на спицах **158 петель**.

**Ряды 1 и 2 повторить 1 раз.**

**Повторить Ряд 1.**

**Ряд прибавок 4:** переснять МНР на правую спицу, \*4 лиц. п., вывязать из 5-й петли 2 лицевые, провязывая указанную петлю за правую и левую стенки, [14 лиц. п, вывязать из 15-й петли 2 лицевые, 15 лиц. п, вывязать из 16-й петли 2 лицевые], повторить действие в квадратных скобках еще раз, 12 лиц. п.\*; переснять М1 на правую спицу и повторить действия от \* до \* еще раз – на спицах **168 петель**.

**Ряды 1 и 2 повторить 2 раза.**

## Для всех размеров

Снять МНР, вывязать из первой петли 2 лицевые, переснять последовательно обе петли на левую спицу, рабочая нить ЗА работой. Закрывать все петли полей панамы с помощью i-cord следующим образом: \*1 лиц. п., 2 вм. лиц. л. (петли не должны быть скрещенными), переснять 2 петли на левую спицу\*, повторять от \* до \* до тех пор, пока не останется одна петля полей, переснять 2 петли на левую спицу. Обрезать нить, оставляя хвост на пришивание конца i-cord к его основанию трикотажным швом петля в петлю. Оставшаяся петля пришивается вместе со второй петлей шнура как одна. Заправить хвост, обрезать нить.

## ВТО

Заправить все хвосты. Постирать изделие в теплой воде с использованием специального средства. Панаму можно заблокировать на перевернутой вверх дном 3-литровой банке. При этом не вытягивать ее вниз, расправить поля и оставить в таком положении до полного высыхания.