

Мастер-класс по вязанию свитера “sweater_natali_nk”

Автор Наталья
Курникова-[@nataknitwear](https://www.instagram.com/nataknitwear)



Перед началом работы
прочитайте описание до конца !

Для работы потребуется:

Пряжа:

- Ангора 50%-70% (Метраж 600-700м/100гр) В 2 НИТИ
- G&G Filati:Silver (Метраж 500м/100гр) В 2 НИТИ.

Так же подойдет другая пряжа схожего метража, которая условно держит резинку и узор. Полотно не должно быть плотным, узоры не должны быть стянуты.

- Спицы круговые 5,5 мм с леской 60-80 см (для вязания основного полотна).
- Спицы круговые 5,5 мм с леской 20-40 см (для вязания рукавов).
- Спицы круговые 4,5 мм с леской 20-40 см (для вязания резинки по горловине, низу изделия и манжета рукавов).
- Маркеры.
- Счетчик рядов (по желанию).
- Сантиметровая лента.
- Игла.
- Крючок.

Размеры: S-M/L-XL

ПРИМЕЧАНИЕ: ширина изделия позволяет вязать на размер XXL (ОГ 112-120 см) с плотностью 16-15п.

Примерный расход пряжи:

- на укороченный свитер ~450/550 гр
 - на свитер стандартной длины ~600/700 гр
- Точный расход пряжи зависит от длины изделия!

Плотность вязания:

Лицевой гладью спицами 5,5 мм после ВТО 10*10 см = 17-16 петель *23-22 ряда.

Для вязания образца наберите ~30 петель и провяжите ~35 рядов. Проведите ВТО, дождитесь полного высыхания образца и только потом снимайте петельную пробу в

центральной части образца (не кромочные, не начало и конец вязания).

Если ваша плотность вязания не совпадает с указанной, поменяйте размер спиц в большую или меньшую сторону.

Узоры:

Лицевая гладь – при поворотном вязании в лицевых рядах все петли лицевые, в изнаночных рядах все петли изнаночные. При круговом вязании все петли лицевые.

Резинка 1*1 – попеременно провязываем 1 лицевую петлю 1 изнаночную.

ВНИМАНИЕ! На схемах узоров изображены лицевые и изнаночные ряды при вязании по кругу. Для вязания поворотными рядами, замените лицевые петли на изнаночные, а изнаночные на лицевые в четных рядах. Направление перекрещиваний не меняется.

Жгут – узор вяжется по схеме 1. Раппорт состоит из 8 петель и 8 рядов (шаг жгута через каждые 8 рядов).

схема 1

Видео: <https://youtu.be/vagzioDPu8Y>

								16
								15
								14
								13
								12
								11
								10
								9
								8
								7
								6
								5
								4
								3
								2
								1
8	7	6	5	4	3	2	1	

Условные обозначения (схема составлена на tamica.ru):

| - лицевая петля

ПОРЯДНОЕ ОПИСАНИЕ СХЕМЫ:

1 ряд: лиц.п.

2 ряд: лиц.п.

3 ряд: 4 лиц.п. снять на вспомогательную спицу непровязанными, держать перед работой, вязать следующие 4 лиц. п. с левой спицы, провязать 4 лиц.п со вспомогательной спицы(перехлест влево выполнен).

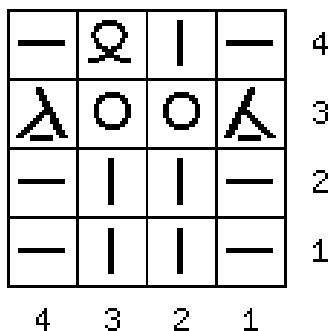
4-10 ряды: лиц.п.

11 ряд: 4 лиц.п. снять на вспомогательную спицу непровязанными, держать перед работой, вязать следующие 4 лиц. п. с левой спицы, провязать 4 лиц.п со вспомогательной спицы(перехлест влево выполнен).

Ажурный узор - вяжется по схеме 2. Раппорт состоит из 4 петель и 4 рядов.

схема 2

Видео: <https://youtu.be/wEhzBgGwhKQ>



Условные обозначения (схема составлена на tamica.ru):

— - изнаночная петля

⌘ - лиц. скрещенная

| - лицевая петля

⋈ - 2 п. вместе изн. с наклоном влево

○ - накид

⋈ - 2 п. вместе изн. с наклоном вправо

ПОРЯДНОЕ ОПИСАНИЕ СХЕМЫ:

1 ряд: 1 изн.п., 2 лиц.п., 1 изн. п.

2 ряд: 1 изн.п., 2 лиц.п., 1 изн. п.

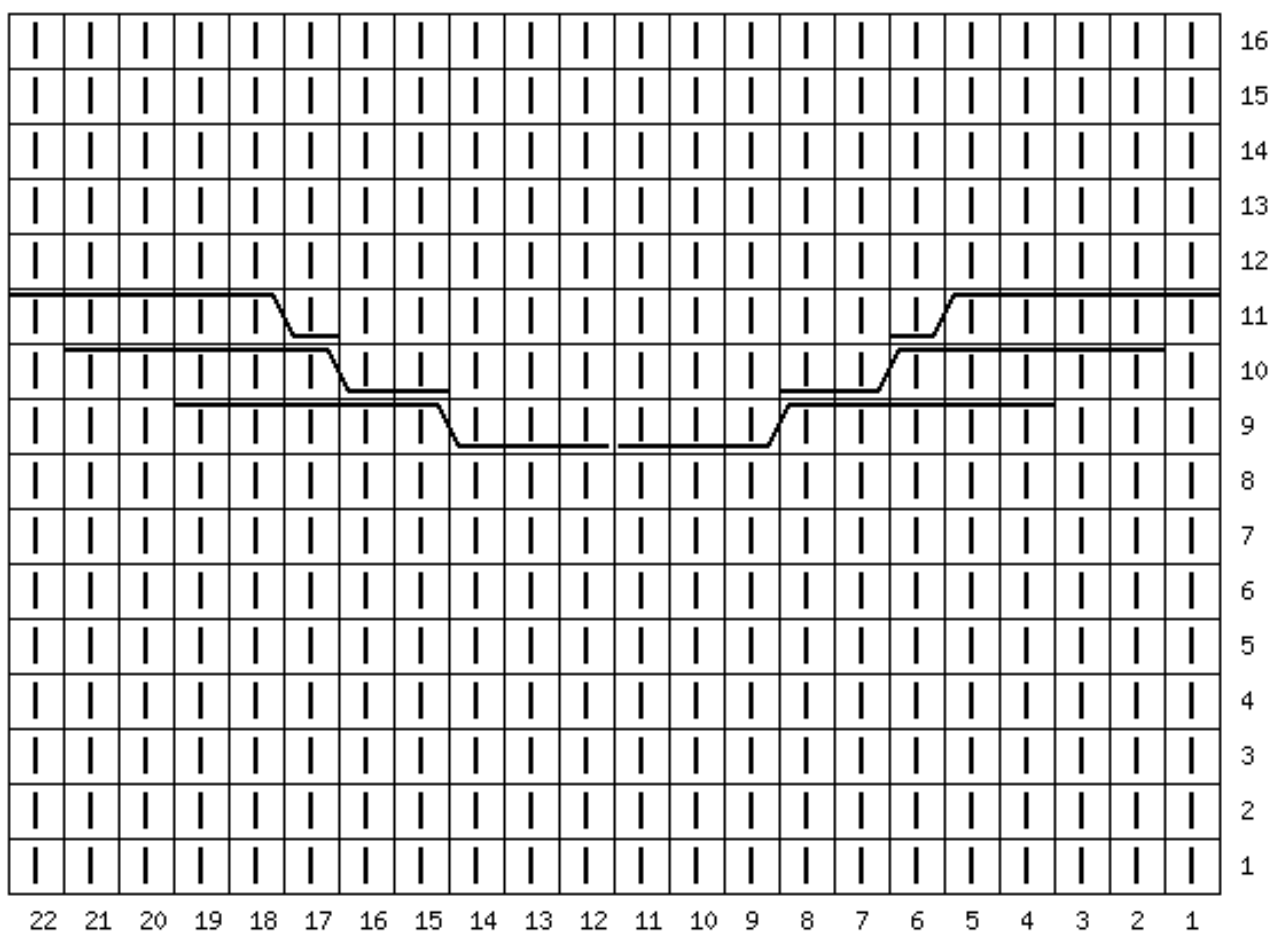
3 ряд: 2 п. вместе изн.п с наклоном вправо, двойной накид, 2п. вместе изн.п. с наклоном влево.

4 ряд: 1 изн.п., провязать один накид лицевой петлей, а другой — лицевой скрещенной, 1 изн.п.

Коса широкая - вяжется по схеме 3. Раппорт состоит из 22 петель и 16 рядов (шаг переклестов через каждые 16 рядов).

схема 3

Видео: <https://youtu.be/w3HIIphSlXo>



Условные обозначения (схема составлена на tamica.ru):

| - лицевая петля

ПОРЯДНОЕ ОПИСАНИЕ СХЕМЫ:

1-8 ряды: лиц.п.

9 ряд: 3 лиц.п., 3 лиц.п. снять на вспомогательную спицу, оставляя непровязанными, держать за работой, вязать следующие 5 лиц. п., с левой спицы, провязать 3 лиц.п., со вспомогательной спицы (перехлест вправо выполнен), 5 лиц.п., снять на вспомогательную спицу, оставляя непровязанными, держать перед работой, вязать следующие 3 лиц. п., с левой спицы, провязать 5 лиц.п., со вспомогательной спицы (перехлест влево выполнен), 3 лиц.п.

10 ряд: 1 лиц.п., 2 лиц.п., снять на вспомогательную спицу, оставляя непровязанными, держать за работой, вязать следующие 5 лиц. п., с левой спицы, провязать 2 лиц. п., со вспомогательной спицы (перехлест вправо выполнен), 6 лиц.п., 5 лиц.п., снять на вспомогательную спицу, оставляя непровязанными, держать перед работой, вязать следующие 2 лиц. п., с левой спицы, провязать 5 лиц.п., со вспомогательной спицы (перехлест влево выполнен), 1 лиц.п.

11 ряд: 1 лиц.п., снять на вспомогательную спицу, оставляя непровязанной, держать за работой, вязать следующие 5 лиц. п., с левой спицы, провязать 1 лиц.п., со вспомогательной спицы (перехлест вправо выполнен), 10 лиц.п., 5 лиц.п., снять на вспомогательную спицу, оставляя непровязанными, держать перед работой, вязать следующую 1 лиц. п., с левой спицы, провязать 5 лиц.п., со вспомогательной спицы (перехлест влево выполнен).

12-16 ряды: лиц.п.

Конструкция: Свитер свободной посадки, вяжется единым полотном снизу вверх. Сначала одной деталью круговыми рядами вяжется тело свитера.

Затем петли разделяются на спинку и перед и вяжутся отдельно поворотными рядами. В процессе формируются вырез горловины и плечевые скосы. Плечи сшиваются методом трех спиц. Петли для рукавов поднимаются по внешнему краю переда и спинки. Рукава

вяжутся круговыми рядами. По горловине поднимаются петли и вяжутся круговыми рядами резинкой 1*1.

Условные обозначения:

Лиц. – лицевая петля;

Изн. – изнаночная петля;

ЛС – лицевая сторона;

ИС – изнаночная сторона;

Мнр – маркер начала ряда;

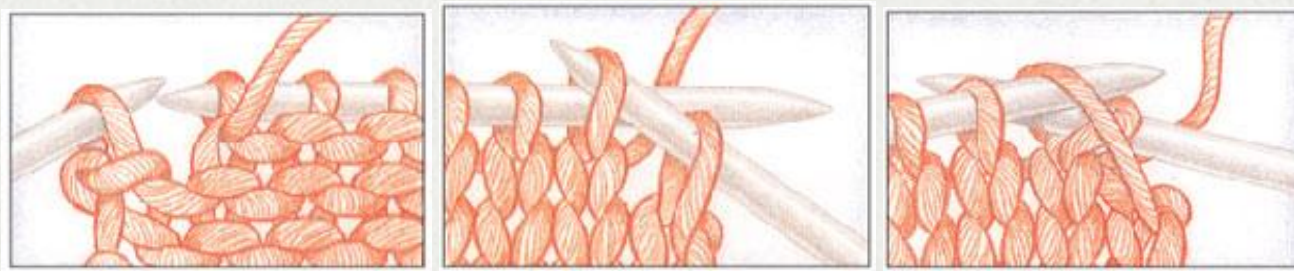
М – маркер;

Нак – накид;

ДП – двойная петля (укороченные ряды);

УР – укороченный ряд;

ЛСП (лицевая сторона) – снять петлю, не провязывая, и через неё протянуть предыдущую провязанную петлю.



ИСП (изнаночная сторона) – снять петлю, не провязывая, и через неё протянуть предыдущую провязанную петлю (аналогично лицевой стороне).

КР - кромочная петля входит в счет. В лицевых рядах кромочные провязываем лицевыми петлями, в изнаночных рядах – изнаночными;

Видео: <https://youtu.be/HjSZycd9Bsc>

Примечание: Перед каждым этапом работы советую посмотреть видео. Видеоматериалы в описании представлены в виде ссылок. Если на Вашем устройстве ссылки не открываются, попробуйте открыть их через другой браузер (вставить в адресную строку браузера! не в поисковик!). Либо откройте файл через приложение **Adobe Acrobat Reader**. Так же можно открыть видео с другого устройства.

Размеры: S-M/L-XL

наименование	S-M	L-XL
О2 (обхват груди)	84-98 см	100-112 см
ширина изделия	~ 56-58 см	~ 65-67 см
длина по спинке (укороченный)	~ 53-54 см	~ 55-56 см
длина по спинке (стандартный)	~ 60-62 см	~ 62-64 см

Модель сконструирована с учетом рекомендуемого припуска на свободу облегания приблизительно ~16-27 см. Это значит, что обхват изделия по груди будет больше Вашего объема груди ~16-27 см.

Все расчеты указаны на средний рост, примерно 160-170 см. Если Ваш рост выше или ниже заявленного, рекомендую самостоятельно регулировать длину изделия.

Внимание: добавление дополнительной длины потребует большего количества пряжи.

ОПИСАНИЕ РАБОТЫ:

Данные указаны через “ / “ соответственно для размеров S-M/L-XL

Тело:

Круговыми спицами 4,5 мм классическим способом набрать 261/309 п.

Соединить вязание в круг. Для ровного соединения в круг переснять первую петлю с левой спицы на правую и протянуть ее через петлю, находящуюся справа.

Получившуюся петлю переснять на левую спицу и установить маркер(мнр), это будет начало ряда.

Видео: <https://www.youtube.com/watch?v=5r9aA2ko6Bs>

На спицах: 260/308 петель.

-130/154 п. спинки

-130/154 п. перед

Для удобства работы разместите еще один маркер М-маркер боковой стороны, на противоположной стороне от Мнр.

Далее вязать резинкой 1*1 всего 8-9 см.

ПРИМЕЧАНИЕ: я вяжу резинку весьма плотно! Если Вы вяжете резинку свободно, возьмите спицы меньшего диаметра. Резинка не должна быть рыхлой.

Сменить спицы на 5,5 мм (или на тот размер спиц, которыми попали в плотность вязания).

Перейти к вязанию узоров круговыми рядами придерживаясь схем.

ПРИМЕЧАНИЕ: установочный ряд является первым рядом схем. Для удобства можно расставить маркеры между узорами.

Установочный ряд размер S-M:

Мнр., 3 лиц.п., 1 изн. п., 8 лиц.п. (схема 1), 1 изн.п., 2 лиц.п., 1 изн.п. (схема 2), 22 лиц.п. (схема 3), 1 изн.п., 2 лиц.п., 1 изн.п. (схема 2), 8 лиц.п. (схема 1), 1 изн.п., 2 лиц.п., 1 изн.п. (схема 2), 22 лиц.п. (схема 3), 1 изн.п., 2 лиц.п., 1 изн.п. (схема 2), 8 лиц.п. (схема 1), 1 изн.п., 2 лиц.п., 1 изн.п. (схема 2), 22 лиц.п. (схема 3), 1 изн.п., 2 лиц.п., 1 изн.п. (схема 2), 8 лиц.п. (схема 1), 1 изн.п., 3 лиц.п.,

М., 3 лиц.п., 1 изн. п., 8 лиц.п. (схема 1), 1 изн.п., 2 лиц.п., 1 изн.п. (схема 2), 22 лиц.п. (схема 3), 1 изн.п., 2 лиц.п., 1 изн.п. (схема 2), 8 лиц.п. (схема 1), 1 изн.п., 2 лиц.п., 1 изн.п. (схема 2), 22 лиц.п. (схема 3), 1 изн.п., 2 лиц.п., 1 изн.п. (схема 2), 8 лиц.п. (схема 1), 1 изн.п., 2 лиц.п., 1 изн.п. (схема 2), 22 лиц.п. (схема 3), 1 изн.п., 2 лиц.п., 1 изн.п. (схема 2), 8 лиц.п. (схема 1), 1 изн.п., 3 лиц.п.

Установочный ряд размер L-XL:

Мнр., 3 лиц.п., 1 изн. п., 8 лиц.п. (схема 1), 1 изн.п., 2 лиц.п., 1 изн.п. (схема 2), 8 лиц.п. (схема 1), 1 изн.п., 2 лиц.п.,

1 изн.п. (схема 2), 22 лиц.п. (схема 3), 1 изн.п., 2 лиц.п., 1 изн.п. (схема 2), 8 лиц.п. (схема 1), 1 изн.п., 2 лиц.п., 1 изн.п. (схема 2), 22 лиц.п. (схема 3), 1 изн.п., 2 лиц.п., 1 изн.п. (схема 2), 8 лиц.п. (схема 1), 1 изн.п., 2 лиц.п., 1 изн.п. (схема 2), 22 лиц.п. (схема 3), 1 изн.п., 2 лиц.п., 1 изн.п. (схема 2), 8 лиц.п. (схема 1), 1 изн.п., 2 лиц.п., 1 изн.п. (схема 2), 8 лиц.п. (схема 1), 1 изн.п., 3 лиц.п., М., 3 лиц.п., 1 изн.п., 8 лиц.п. (схема 1), 1 изн.п., 2 лиц.п., 1 изн.п. (схема 2), 8 лиц.п. (схема 1), 1 изн.п., 2 лиц.п., 1 изн.п. (схема 2), 22 лиц.п. (схема 3), 1 изн.п., 2 лиц.п., 1 изн.п. (схема 2), 8 лиц.п. (схема 1), 1 изн.п., 2 лиц.п., 1 изн.п. (схема 2), 22 лиц.п. (схема 3), 1 изн.п., 2 лиц.п., 1 изн.п. (схема 2), 8 лиц.п. (схема 1), 1 изн.п., 2 лиц.п., 1 изн.п. (схема 2), 22 лиц.п. (схема 3), 1 изн.п., 2 лиц.п., 1 изн.п. (схема 2), 8 лиц.п. (схема 1), 1 изн.п., 2 лиц.п., 1 изн.п. (схема 2), 8 лиц.п. (схема 1), 1 изн.п., 3 лиц.п.

Далее вязать заданным образом, придерживаясь схем узоров, на высоту 31-32 см для укороченного свитера или на высоту 40-42 см для свитера стандартной длины.

Размер S-M:

Мнр., 3 лиц.п., 1 изн. п., 8 п. по схеме 1, 4 п. по схеме 2, 22 п. по схеме 3, 4 п. по схеме 2, 8 п. по схеме 1, 4 п. по схеме 2, 22 п. по схеме 3, 4 п. по схеме 2, 8 п. по схеме 1, 4 п. по схеме 2, 22 п. по схеме 3, 4 п. по схеме 2, 8 п. по схеме 1, 1 изн.п., 3 лиц.п.,

М., 3 лиц.п., 1 изн. п., 8 п. по схеме 1, 4 п. по схеме 2, 22 п. по схеме 3, 4 п. по схеме 2, 8 п. по схеме 1, 4 п. по схеме 2, 22 п. по схеме 3, 4 п. по схеме 2, 8 п. по схеме 1, 4 п. по схеме 2, 22 п. по схеме 3, 4 п. по схеме 2, 8 п. по схеме 1, 1 изн.п., 3 лиц.п.

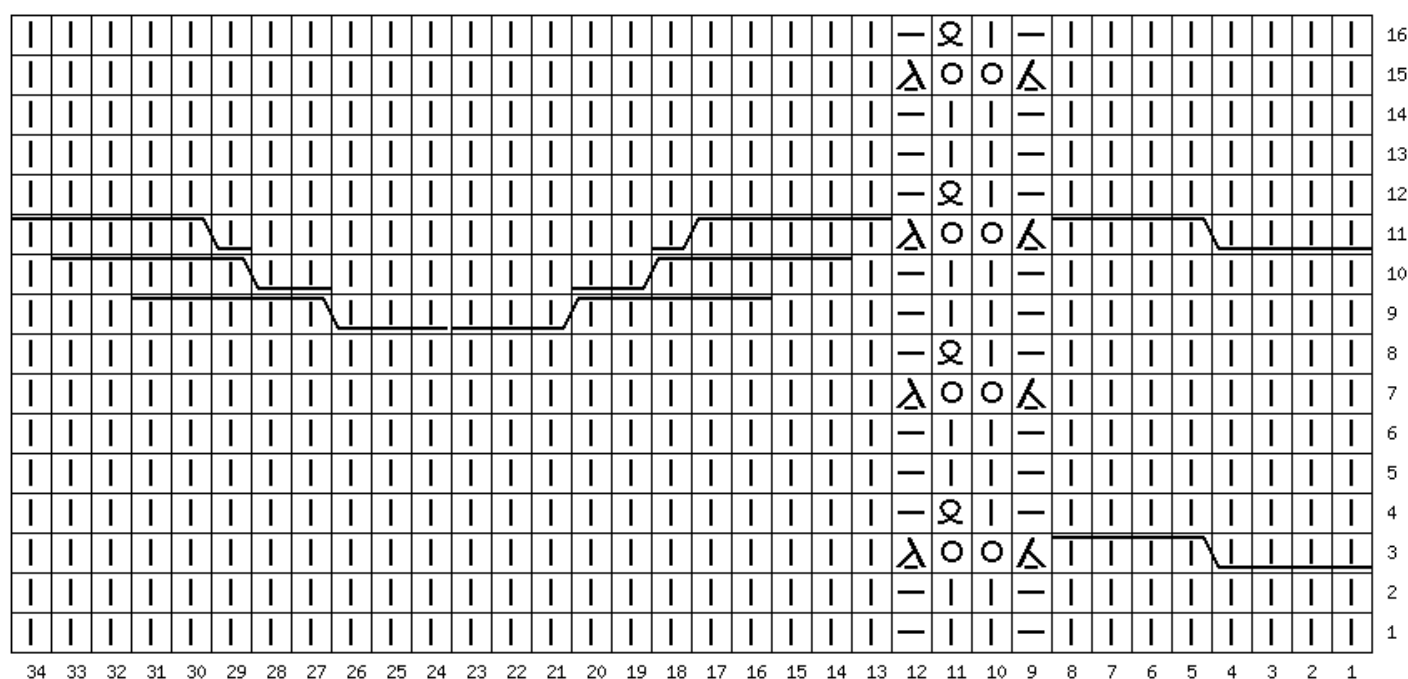
Размер L-XL:

Мнр., 3 лиц.п., 1 изн. п., 8 п. по схеме 1, 4 п. по схеме 2, 8 п. по схеме 1, 4 п. по схеме 2, 22 п. по схеме 3, 4 п. по схеме 2, 8 п. по схеме 1, 4 п. по схеме 2, 22 п. по схеме 3, 4 п. по схеме 2, 8 п. по схеме 1, 4 п. по схеме 2, 22 п. по схеме 3, 4 п. по схеме 2, 8 п. по схеме 1, 4 п. по схеме 2, 8 п. по схеме 1, 1 изн.п., 3 лиц. п.,

М., 3 лиц.п., 1 изн. п., 8 п.по схеме 1, 4 п. по схеме 2, 8 п. по схеме 1, 4 п. по схеме 2, 22 п.по схеме 3, 4 п. по схеме 2, 8 п.по схеме 1, 4 п. по схеме 2, 22 п.по схеме 3, 4 п.по схеме 2, 8 п.по схеме 1, 4п. по схеме 2, 22 п. по схеме 3, 4 п.по схеме 2, 8 п. по схеме 1, 4 п. по схеме 2, 8 п. по схеме 1, 1 изн.п, 3 лиц.п.

На этом этапе рекомендую выполнить примерку (учитывайте длину проймы 20/22 см и около 2-3 см плечевого скоса) и отрегулировать длину на свое усмотрение.

ПАНЕЛЬ СХЕМ



Условные обозначения (схема составлена на tamica.ru):

- | - лицевая петля
- - изнаночная петля
- X - лиц. скрещенная
- A - 2 п. вместе изн. с наклоном влево
- O - накид
- L - 2 п. вместе изн. с наклоном вправо

Разделение на спинку и перед:

Когда длина тела достигнет нужной длины, необходимо разделить вязание на спинку и перед и отделить петли подрезов.

Полученные части изделия вязать отдельно поворотными рядами.

!!Кромочные петли входят в счет. В поворотных рядах кромочные петли всегда провязываются (и в начале,и в конце ряда)!

В лицевых рядах кромочные провязывать лицевыми петлями, в изнаночных рядах-изнаночными!!!

Для этого закончить вязание по кругу четным рядом и в следующем **нечетном** ряду разделить полотно на 2 части (закончить вязание по кругу четным рядом):

Ряд деления размер S-M (см. ВИДЕО):

Видео: <https://youtu.be/PsUuIHVWAnc>

Мнр., провязать 2 лиц.п., снять на бросовую нить 2 лиц.п., до **Мнр.**, и 2 лиц. п., после **Мнр.** (всего снято на бросовую нить 4 п.подреза), 1 лиц.,п. 1 изн. п., 8 п. (схема 1), 4 п. (схема 2), 22 п. (схема 3), 4 п.(схема 2), 8 п. (схема 1), 4 п. (схема 2), 22 п. (схема 3), 4 п.(схема 2), 8 п. (схема 1), 4 п. (схема 2), 22 п.(схема 3), 4 п.(схема 2), 8 п. (схема 1), 1 изн.п, 1 лиц.п.,снять на бросовую нить 2 лиц.п., до **М.**, и 2 лиц.п., после **М** (всего снято на бросовую нить 4 п. подреза).

На спицах:

-126 п. спинки.

-126 п. переда.

Ряд деления размер L-XL (см. ВИДЕО):

Видео: <https://youtu.be/PsUuIHVWAnc>

Мнр., провязать 2 лиц.п., снять на бросовую нить 2 лиц.п., до **Мнр.**, и 2 лиц. п., после **Мнр.**

(всего снято на бросовую нить 4 п.подреза), 1лиц. п., 1 изн. п., 8 п. (схема 1), 4 п.(схема 2), 8 п. (схема 1), 4 п.(схема 2), 22 п. (схема 3), 4 п. (схема 2), 8 п. (схема 1), 4 п.(схема 2), 22 п. (схема 3), 4 п. (схема 2), 8 п. (схема 1), 4 п.(схема 2), 22 п. (схема 3), 4 п.(схема 2), 8 п. (схема 1),4 п. (схема 2), 8 п. (схема 1),1 изн.п, 1 лиц.п., снять на бросовую

нить 2 лиц.п., до М., и 2 лиц.п., после М., (всего снято на бросовую нить 4п. подреза).

На спицах:

-150 п. спинки.

-150 п. переда.

В работе остаются только петли **спинки**, петли переда отложить на бросовую нить или леску.

Примечание: ряд разделения является первым рядом спинки.

Схемы узоров для поворотного вязания:

Для вязания поворотными рядами замените лицевые петли на изнаночные, а изнаночные – на лицевые в четных рядах. Направление перекрещиваний не меняется.

Жгут-узор вяжется по схеме 1. Раппорт состоит из 8 петель и 8 рядов (шаг жгута через каждые 8 рядов).

схема 1

Видео: https://youtu.be/6W8Q_5CIwFA

—	—	—	—	—	—	—	—	16
								15
—	—	—	—	—	—	—	—	14
								13
—	—	—	—	—	—	—	—	12
								11
—	—	—	—	—	—	—	—	10
								9
—	—	—	—	—	—	—	—	8
								7
—	—	—	—	—	—	—	—	6
								5
—	—	—	—	—	—	—	—	4
								3
—	—	—	—	—	—	—	—	2
								1
8	7	6	5	4	3	2	1	

Условные обозначения (схема составлена на tamica.ru):

— - изнаночная петля
| - лицевая петля

ПОРЯДНОЕ ОПИСАНИЕ СХЕМЫ:

1 ряд: лиц.п.

2 ряд: изн.п.

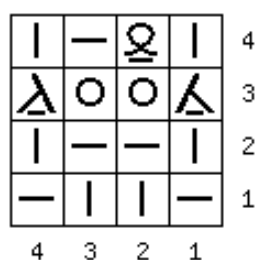
3 ряд: 4 лиц.п. снять на вспомогательную спицу, оставляя непровязанными, держать перед работой, вязать следующие 4 лиц. п. с левой спицы, провязать 4 лиц.п со вспомогательной спицы (перехлест влево выполнен).

4-10 ряды: вязать по узору.

11 ряд: 4 лиц.п. снять на вспомогательную спицу, оставляя непровязанными, держать перед работой, вязать следующие 4 лиц. п. с левой спицы, провязать 4 лиц.п со вспомогательной спицы (перехлест влево выполнен).

Ажурный узор - вяжется по схеме 2. Раппорт состоит из 4 петель и 4 рядов.

схема 2



Условные обозначения (схема составлена на tamica.ru):

- | - лицевая петля
- - изнаночная петля
- 2 - изн. скрещенная
- / - 2 п. вместе изн. с наклоном влево
- O - накид
- \ - 2 п. вместе изн. с наклоном вправо

ПОРЯДНОЕ ОПИСАНИЕ СХЕМЫ:

1 ряд: 1 изн.п., 2 лиц.п., 1 изн. п.

2 ряд: 1 лиц.п., 2 изн. п., 1 лиц. п.

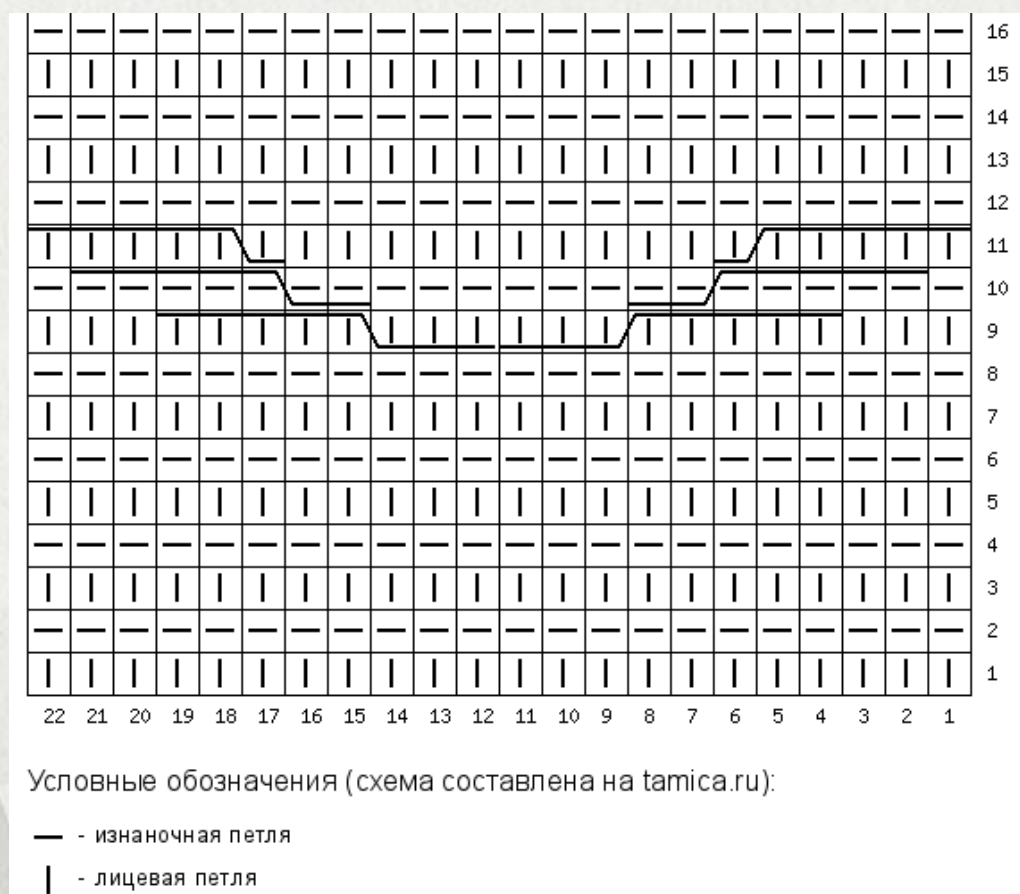
3 ряд: 2 п. вместе изн.п с наклоном вправо, двойной накид, 2п. вместе изн.п. с наклоном влево.

4 ряд: 1 лиц.п., провязать один накид изнаночной скрещенной петлей, а другой — изнаночной петлей, 1 лиц.п.

Коса широкая - вяжется по **схеме 3**. Раппорт состоит из 22 петель и 16 рядов (шаг перехлестов через каждые 16 рядов).

схема 3

Видео: https://youtu.be/6W8Q_5CIwFA



ПОРЯДНОЕ ОПИСАНИЕ СХЕМЫ:

1-8 ряды: вязать по узору

9 ряд: 3 лиц.п., 3 лиц.п., снять на вспомогательную спицу, оставляя непровязанными, держать за работой, вязать следующие 5 лиц. п., с левой спицы, провязать 3 лиц.п., со вспомогательной спицы (перехлест вправо выполнен), 5 лиц.п., снять на вспомогательную спицу, оставляя непровязанными, держать перед работой, вязать следующие 3 лиц. п., с левой

спицы, провязать 5 лиц.п., со вспомогательной спицы (перехлест влево выполнен), 3 лиц.п.

10 ряд: 1 изн.п., 2 изн.п. снять на вспомогательную спицу, оставляя непровязанными, держать перед работой, вязать следующие 5 изн. п. с левой спицы, провязать 2 изн.п., со вспомогательной спицы (перехлест влево выполнен), 6 изн. п., 5 изн.п., снять на вспомогательную спицу, оставляя непровязанными, держать за работой, вязать следующие 2 изн. п., с левой спицы, провязать 5 изн. п., со вспомогательной спицы (перехлест вправо выполнен), 1 изн.п.

11 ряд: 1 лиц.п., снять на вспомогательную спицу, оставляя непровязанной, держать за работой, вязать следующие 5 лиц. п., с левой спицы, провязать 1 лиц.п со вспомогательной спицы (перехлест вправо выполнен), 10 лиц.п., 5 лиц.п., снять на вспомогательную спицу, оставляя непровязанными, держать перед работой, вязать следующую 1 лиц. п., с левой спицы, провязать 5 лиц.п со вспомогательной спицы (перехлест влево выполнен).

12-16 ряды: вязать по узору.

В работе остаются только петли **спинки**, петли переда отложить на бросовую нить или леску.

СПИНКА:

На спицах 126/150 п спинки.

Размер S-M:

2 ряд размер S-M (ИС): 1 изн.п., 1 лиц. п., 8 п. (схема 1), 4 п. (схема 2), 22 п. (схема 3), 4 п.(схема 2), 8 п. (схема 1), 4 п. (схема 2), 22 п. (схема 3), 4 п.(схема 2), 8 п. (схема 1), 4 п. (схема 2), 22 п.(схема 3), 4 п.(схема 2), 8 п. (схема 1), 1 лиц.п, 1 изн.п.

3 ряд размер S-М (ЛС) : 1 лиц.п., 1 изн. п., 8 п. (схема 1), 4 п. (схема 2), 22 п. (схема 3), 4 п.(схема 2), 8 п. (схема 1), 4 п. (схема 2), 22 п. (схема 3), 4 п.(схема 2), 8 п. (схема 1), 4 п. (схема 2), 22 п.(схема 3), 4 п.(схема 2), 8 п. (схема 1), 1 изн.п, 1 лиц.п.,

Вязать заданным образом, придерживаясь схем узоров, на высоту проймы 46 рядов (~20-21 см).

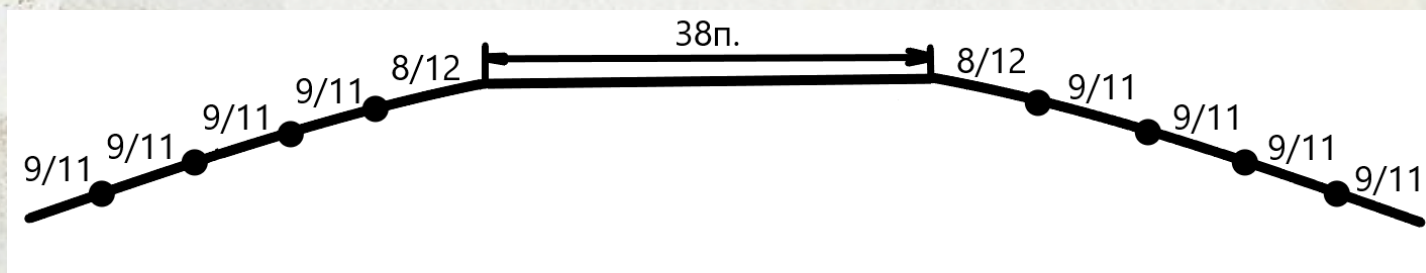
Размер L-XL :

2 ряд размер L-XL (ИС): изн.п., 1 лиц. п., 8 п. (схема 1), 4 п.(схема 2), 8 п. (схема 1), 4 п.(схема 2), 22 п. (схема 3), 4 п. (схема 2), 8 п. (схема 1), 4 п.(схема 2), 22 п. (схема 3), 4 п. (схема 2), 8 п. (схема 1), 4 п.(схема 2), 22 п. (схема 3), 4 п.(схема 2), 8 п. (схема 1), 4 п. (схема 2), 22 п. (схема 3), 4 п.(схема 2), 8 п. (схема 1), 4 п. (схема 2), 8 п. (схема 1), 1 лиц.п, 1 изн.п.

ряд размер L-XL (ЛС): 1 лиц.п., 1 изн. п., 8 п. (схема 1), 4 п.(схема 2), 8 п. (схема 1), 4 п.(схема 2), 22 п. (схема 3), 4 п. (схема 2), 8 п. (схема 1), 4 п.(схема 2), 22 п. (схема 3), 4 п. (схема 2), 8 п. (схема 1), 4 п.(схема 2), 22 п. (схема 3), 4 п.(схема 2), 8 п. (схема 1), 4 п. (схема 2), 8 п. (схема 1), 1 изн.п, 1 лиц.п.

Вязать заданным образом, придерживаясь схем узоров, на высоту проймы 50 рядов (~22-23 см).

Далее выполнить укороченные ряды для формирования плечевых скосов.



Видео: <https://youtu.be/sFRcWUFMR6o>

1 ряд (ЛС): вязать по узору пока до конца ряда не останется 9/11 петель. Развернуть вязание.

2 ряд (ИС): Нак. на правую спицу, вязать по узору пока до конца ряда не останется 9/11 петель.

3 ряд (ЛС): Нак. на правую спицу, вязать по узору, пока до Нак. не останется 9/11 петель. Развернуть вязание.

4 ряд (ИС): Нак. на правую спицу, вязать по узору, пока до Нак. не останется 9/11 петель. Развернуть вязание.

5 ряд (ЛС): Нак. на правую спицу, вязать по узору, пока до Нак. не останется 9/11 петель. Развернуть вязание.

6 ряд (ИС): Нак. на правую спицу, вязать по узору, пока до Нак. не останется 9/11 петель. Развернуть вязание.

7 ряд (ЛС): Нак. на правую спицу, вязать по узору, пока до Нак. не останется 9/11 петель. Развернуть вязание.

8 ряд (ИС): Нак. на правую спицу, вязать по узору, пока до Нак. не останется 9/11 петель. Развернуть вязание.

9 ряд (ЛС): Нак. на правую спицу, вязать до конца ряда по узору, провязывая все накиды вместе со следующей петлей лицевой петлей. Развернуть вязание.

10 ряд (ИС): Вязать 44/56 изн. п., закрыть центральные 38/38 петель (провязывая по две вместе изн.п.), далее вязать 44/56 изн. п., провязывая накиды вместе со следующей петлей изнаночной петлей.

Закрито 38 петель горловины.

На спицах по 44/56 петель правого плеча и 44/56 петель правого плеча.

Оставить петли плеча открытыми. Отрезать рабочую нить, петли отложить на бросовую нить или леску.

ПЕРЕД:

На спицах 126/150 переда.

Присоединить нить со стороны левой проймы (лицевая сторона)

Размер S-M:

1 ряд размер S-M (ЛС) : 1 лиц.п., 1 изн. п., 8 п. (схема 1), 4 п. (схема 2), 22 п. (схема 3), 4 п.(схема 2), 8 п. (схема 1), 4 п. (схема 2), 22 п. (схема 3), 4 п.(схема 2), 8 п. (схема 1), 4 п. (схема 2), 22 п.(схема 3), 4 п.(схема 2), 8 п. (схема 1), 1 изн.п, 1 лиц.п.,

2 ряд размер S-M (ИС): 1 изн.п., 1 лиц. п., 8 п. (схема 1), 4 п. (схема 2), 22 п. (схема 3), 4 п.(схема 2), 8 п. (схема 1), 4 п. (схема 2), 22 п. (схема 3), 4 п.(схема 2), 8 п. (схема 1), 4 п. (схема 2), 22 п.(схема 3), 4 п.(схема 2), 8 п. (схема 1), 1 лиц.п, 1 изн.п.

Далее вязать заданным образом, придерживаясь схем узоров, на высоту проймы **44** ряда .

Размер L-XL :

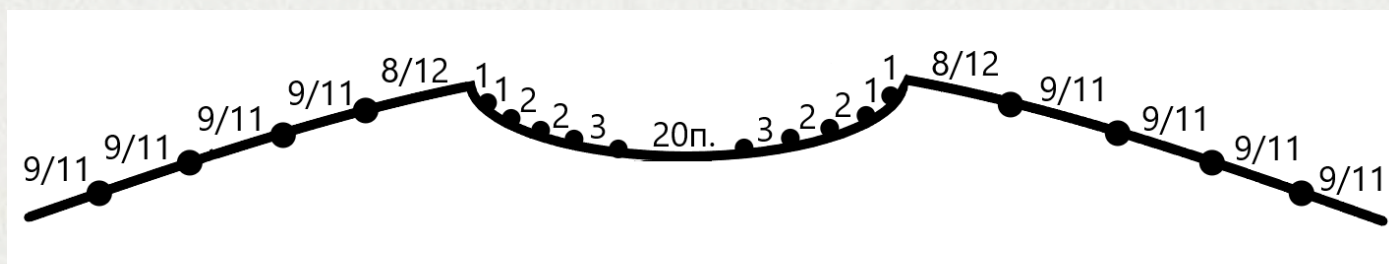
1 ряд размер L-XL (ЛС): 1 лиц.п., 1 изн. п., 8 п. (схема 1), 4 п.(схема 2), 8 п. (схема 1), 4 п.(схема 2), 22 п. (схема 3), 4 п. (схема 2), 8 п. (схема 1), 4 п.(схема 2), 22 п. (схема 3), 4 п. (схема 2), 8 п. (схема 1), 4 п.(схема 2), 22 п. (схема 3), 4 п.(схема 2), 8 п. (схема 1), 4 п. (схема 2), 22 п. (схема 3), 4 п.(схема 2), 8 п. (схема 1), 1 изн.п, 1 лиц.п.

2 ряд размер L-XL (ИС): изн.п., 1 лиц. п., 8 п. (схема 1), 4 п.(схема 2), 8 п. (схема 1), 4 п.(схема 2), 22 п. (схема 3), 4 п. (схема 2), 8 п. (схема

1), 4 п.(схема 2), 22 п. (схема 3), 4 п. (схема 2), 8 п. (схема 1), 4 п.(схема 2), 22 п. (схема 3), 4 п.(схема 2), 8 п. (схема 1), 4 п. (схема 2), 8 п. (схема 1), 1 лиц.п, 1 изн.п.

Далее вязать заданным образом, придерживаясь схем узоров, на высоту проймы 48 рядов.

Далее приступить к формированию выреза горловины и выполнить укороченные ряды для формирования плечевых скосов.



Для формирования горловины плавно закрыть петли горловины на правом плече, затем на левом.

Правая полочка:

Видео: <https://youtu.be/iJ2oZOX6Toc>

1 ряд (ЛС): провязать 53/65 петель по узору, закрыть центральные 20/20 петель провязывая по две вместе лицевой, провязать 53/65 петель по узору.

2 ряд (ИС): вязать по узору до последней петли ряда, развернуть вязание.

3 ряд (ЛС): ЛСП (снять петлю, не провязывая, и через неё протянуть предыдущую провязанную петлю) , закрыть 2 п., вязать по узору пока до конца ряда не останется 9/11 петель. Развернуть вязание.

4 ряд (ИС): Нак. на правую спицу, вязать по узору до последней петли ряда. Развернуть вязание.

5 ряд (ЛС): ЛСП, закрыть 1 п., вязать по узору пока до Нак. не останется 9/11 петель. Развернуть вязание.

6 ряд (ИС): Нак. на правую спицу, вязать по узору до последней петли ряда. Развернуть вязание.

7 ряд (ЛС): ЛСП, закрыть 1 п., вязать по узору пока до Нак. не останется 9/11 петель. Развернуть вязание.

8 ряд (ИС): Нак. на правую спицу, вязать по узору до последней петли ряда. Развернуть вязание.

9 ряд (ЛС): ЛСП, вязать по узору, пока до Нак. не останется 9/11 петель. Развернуть вязание.

10 ряд (ИС): Нак. на правую спицу, вязать по узору до последней петли ряда. Развернуть вязание.

11 ряд (ЛС): ЛСП, вязать лиц. п., провязывая все накиды вместе со следующей петлей лицевой петлей.

Оставить петли открытыми. Отрезать рабочую нить, оставив длину равную примерно трем длинам плеча, петли отложить на бросовую нить или леску.

Закрито 38 петель горловины.

На спицах по 44/56 петель правого плеча и 44/56 петель левого плеча.

Левая полочка:

Видео: https://youtu.be/eocS4eq4_no

Присоединить нить от закрытых петель центральной части горловины (изнаночная сторона).

Примечание: закрытие петель горловины и укороченные ряды выполняются по изнаночной стороне левой полочки.

1 ряд (ИС): Закрыть 3 п., вязать по узору до последних 9/11 п. ряда. Развернуть вязание.

2 ряд (ЛС): Нак. на правую спицу, вязать по узору до последней петли ряда. Развернуть вязание.

3 ряд (ИС): ИСП (снять петлю, не провязывая, и через неё протянуть предыдущую провязанную петлю (аналогично лицевой стороне)) , закрыть 1 п., вязать по узору пока до Нак. не останется 9/11 петель. Развернуть вязание.

4 ряд (ЛС): Нак. на правую спицу, вязать по узору до последней петли ряда. Развернуть вязание.

5 ряд (ИС): ИСП , закрыть 1 п., вязать по узору пока до Нак. не останется 9/11 петель. Развернуть вязание.

6 ряд (ЛС): Нак. на правую спицу, вязать по узору до последней петли ряда. Развернуть вязание.

7 ряд (ИС): ИСП, вязать по узору пока до Нак. не останется 9/11 петель. Развернуть вязание.

8 ряд (ЛС): Нак. на правую спицу, вязать по узору до последней петли ряда. Развернуть вязание.

9 ряд (ИС): ИСП, вязать изн. п., провязывая все накиды вместе со следующей петлей изнаночной петлей.

Оставить петли открытыми. Рабочую нить не отрезать.

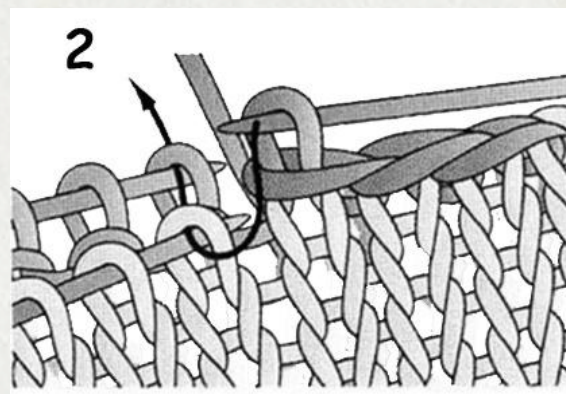
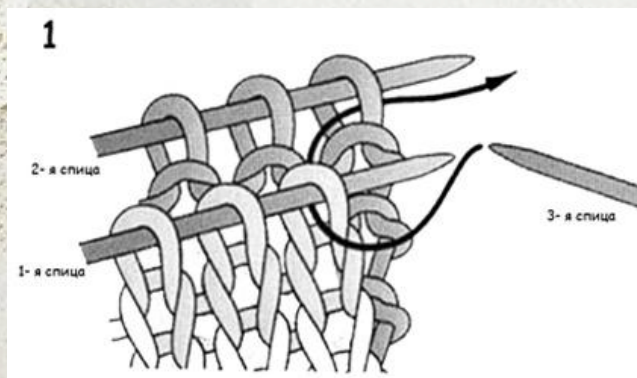
Закрото 38 петель горловины.

На спицах по 44/56 петель правого плеча и 44/56 петель левого плеча.

СШИВАНИЕ ПЕТЕЛЬ ПЛЕЧА:

Видео: <https://www.youtube.com/watch?v=-CQyGR-B-JA>

Сложить два полотна вместе лицевыми сторонами. Спицы параллельны друг другу в левой руке. Закрывать петли нитью от одного из полотен. Третью спицу ввести внутрь в две петли (в первую на первой спице и в первую на второй спице) движением спереди полотна назад, как показано стрелкой на рис.1, захватив нить от клубка провязать обе петли вместе лицевой. На третьей спице (правой) – получилась петля. Снова ввести правую спицу в следующую пару петель (с 1- с первой и 1 со второй) провязать вместе. На спице в правой руке две петли. Выполнить протяжку (вторую петлю с правой спицы протянуть через первую петлю этой же спицы). На правой спице 1 петля. Провязать следующую пару петель с двух спиц и снова выполнить протяжку на правой спице. Закрывать все петли до конца ряда. Повторить действия для второго плеча.



ГОРЛОВИНА:

ПРИМЕЧАНИЕ: перед тем как приступить к поднятию петель планки проложите по краю изнаночной стороны контрастную нить, при поднятии петель ее мы будем обвивать рабочей нитью (см. видео).

С лицевой стороны изделия, начиная от левого плеча, спицами 4.5 мм с леской 20–30 см, набрать вдоль линии горловины 84/84 петли.

По 1 петле из каждой петли центральной части горловины горловины переда, по 13 петель из наклонных сторон горловины переда, по 1 петле из каждой закрытой петли горловины спинки.

Видео: <https://youtu.be/zOWkhqjsomw>

Соединить петли в круг. Установить Мнр.

Далее вязать по кругу резинкой 1*1 на высоту ~12–13 см.

ПРИМЕЧАНИЕ! также можно вязать горловину на любую высоту (выше или ниже).

Отрезать рабочую нить, оставив длину равную примерно двум длинам горловины.

Сложите планку пополам, ИС внутрь.

Далее соединить открытые петли планки с рядом петель на изнанке горловины.

Видео: <https://www.youtube.com/watch?v=HBLtnCLbgJs>

(видео дано для примера)

РУКАВА:

ПРИМЕЧАНИЕ! если ваша плотность при вязании рукавов отличается от плотности основного полотна (как правило рукава вяжут плотнее) рекомендую взять спицы на 0,5 размера больше.

Рукава вяжутся спицами 5,5 мм леской 30–40 см., по кругу в направлении сверху вниз от проймы.

Снять с бросовой нити на рабочие спицы 4 петли подреза.

Установить в центре подреза маркер-Мнр.

Поднять равномерно по краю проймы 78/82 петли (39/41 петлю до плечевого шва и 39/41 петлю после плечевого шва).

Провязать 2 лиц. п. подреза.

Видео: https://youtu.be/_LbRTchqtbU

На спицах: 82/86 петель.

Далее перейти к круговому вязанию и вязать следующим образом:

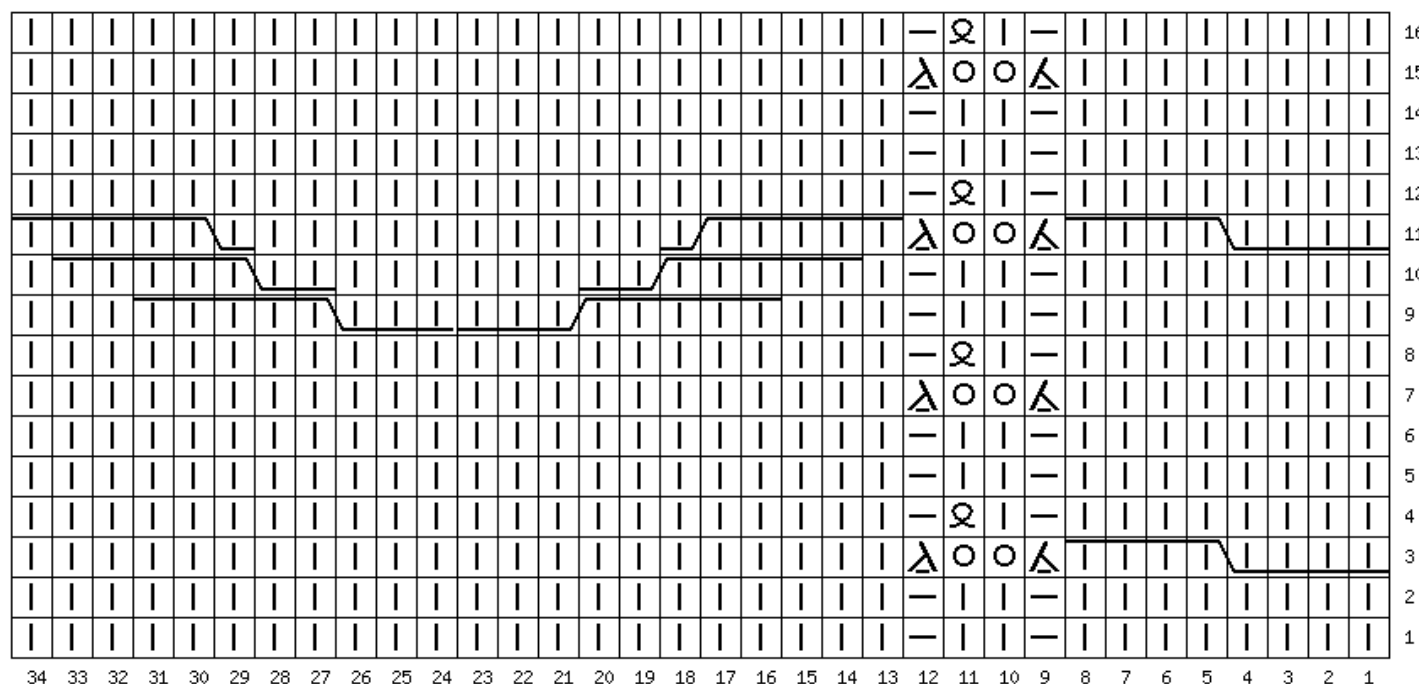
Мнр., 2/4 лиц. п., 4 п. по схеме 2, 8 п. по схеме 1, 4 п. по схеме 2, 8 п. по схеме 1, 4 п. по схеме 2, 22 п. по схеме 3, 4 п. по схеме 2, 8 п. по схеме 1, 4 п. по схеме 2, 8 п. по схеме 1, 4 п. по схеме 2, 2/4 лиц. п.

Далее вяжите круговыми рядами заданным образом, придерживаясь схем узоров, до длины рукава приблизительно 39–40 см от ряда поднятых петель ОДНОВРЕМЕННО выполнить убавки в каждом 10 ряду, всего 8 раз.

Убавки выполнять следующим образом: не довязывая 3 х петель до Мнр. провязать две петли вместе лицевой с наклоном влево, 1 лиц.п., **Мнр.**, 1 лиц.п., две петли вместе лицевой с наклоном вправо.(2 п. убавлено).

Видео: <https://youtu.be/eEgwPnMchv8>

После всех убавок на спицах 66/70 петель.



Условные обозначения (схема составлена на tamica.ru):

- | - лицевая петля
 — - изнаночная петля
 ☼ - лиц. скрещенная
 ▲ - 2 п. вместе изн. с наклоном влево
 ○ - накид
 ▼ - 2 п. вместе изн. с наклоном вправо

ПРИМЕЧАНИЕ: как только убавки рука затронут рапорты узоров, узор вязать перестаем и вяжем эти петли лицевыми .

Сменить спицы на спицы 4,5 мм.

Далее вязать манжет рукава круговыми рядами резинкой 1*1 всего 8-9 см.

Затем закрыть все петли иглой фабричным методом или другим удобным способом.

Видео: <https://www.youtube.com/watch?v=kVxt6HgVdW8>

ПРИМЕЧАНИЕ! также можно вязать жилет, поднять петли по пройме, таким же образом как для рукава, провязать резинкой 1*1 на предпочтительную высоту и закрыть петли иглой (или сделать двойную резинку как на горловине).

После завершения работы спрятать кончики нити при помощи иглы и обязательно провести влажно тепловую обработку (ВТО). Стирать руками, в теплой воде (30-35 градусов), не выкручивая. Не отжимать! Отжать через полотенце, сушить на горизонтальной поверхности, придав форму.

После высыхания можно аккуратно отпарить изделие, косы расправятся, станут менее объемными.

Вяжите с удовольствием и ставьте хэштег под своими фото
#sweater_natali_nk



Если в процессе вязания у Вас возникли вопросы, пишите мне:

1. [instagram@nataknitwear](https://www.instagram.com/nataknitwear)
2. [ВКонтакте@nataknitwear](https://vk.com/nataknitwear)



Белый свитер связан из
Ангоры 50% (Zegna Baruffa
Артикул : 0022 метраж
600м/100 гр)

Бежевый свитер связан из
G G Filati

Артикул : Silver Plus

(Цвет : Светло-бежевый

Метраж : 500м / 100гр

Состав : Меринос 70% Шелк 20%
Кашемир 10%)

