

Носки Листочки_Ромбики

Автор Alsu Allayarova



Сложность – средняя

Вопросы по данному описанию можно задать в личных сообщениях в WhatsApp по номеру телефона +7.903.31.04.777, либо в Директ Instagram @alsu_allz, тег проекта #носки_листочки_ромбики

Размер М (medium), обхват стопы 21-23 см, длина стопы 23-25 см.

Плотность вязания 32 п. – 10 см, 42 р. лицевой гладью – 10см.

Образец вязать лицевой гладью 40 петель, 50 рядов, постирать и высушить его. Замеры делать, немного растягивая образец. Плотность измеряется в 10 см по ширине и высоте, кромочные не считать!

Пряжа

- Троицкий водопад (70% шерсть, 30 нейлон) 400м/100г., 60-65 гр.
- Regia Schachenmayr Silk (55% шерсть, 25% п/а, 20% шелк), 400м/100г., 60-65 гр.

В тестировании были использованы: Drops Fabel, Drops Nord, Alise superwash, Alise lanagold, YarnArt Wool, Пехорка «Австралийский меринос», Katia camel и др.

Рекомендации по выбору пряжи: используйте специальную носочную пряжу, 400-420 метров в 100 граммах.

Спицы:

- 1 комплект чулочных спиц, номер 2-2,5 (в зависимости от Вашей плотности вязания),

Дополнительные приспособления:

- Маркеры для отметки начала кругового ряда и деления стенок пятки,
- Трикотажная игла для сшивания мыска,
- Ножницы.

Сокращения:

- лиц.п.- лицевая петля,
- лиц.скрещ.п. – лицевая скрещенная петля,
- 1 л.п.снять – 1 петлю снимаем как лицевую, нить за работой,
- изн.п. – изнаночная петля,
- изн.скрещ.п. – изнаночная скрещенная петля,
- кром.п. – кромочная петля.
- 2 вм.лиц.л. – 2 петли вместе с наклоном влево,
- 2 вм.лиц.пр. – 2 петли вместе с наклоном вправо.

ВНИМАНИЕ: Для удобства работы спицы нумеруются, начиная от начала кругового ряда (от маркера) по часовой стрелке 1ая, 2ая, 3ья, 4ая спицы.

Последовательность работы:

Наберите классическим способом 64 петли + 1 для смыкания в круг, распределив их равномерно на 4 спицы по 16 петель. При смыкании вязания в круг проверьте, нет ли перекручивания петель.

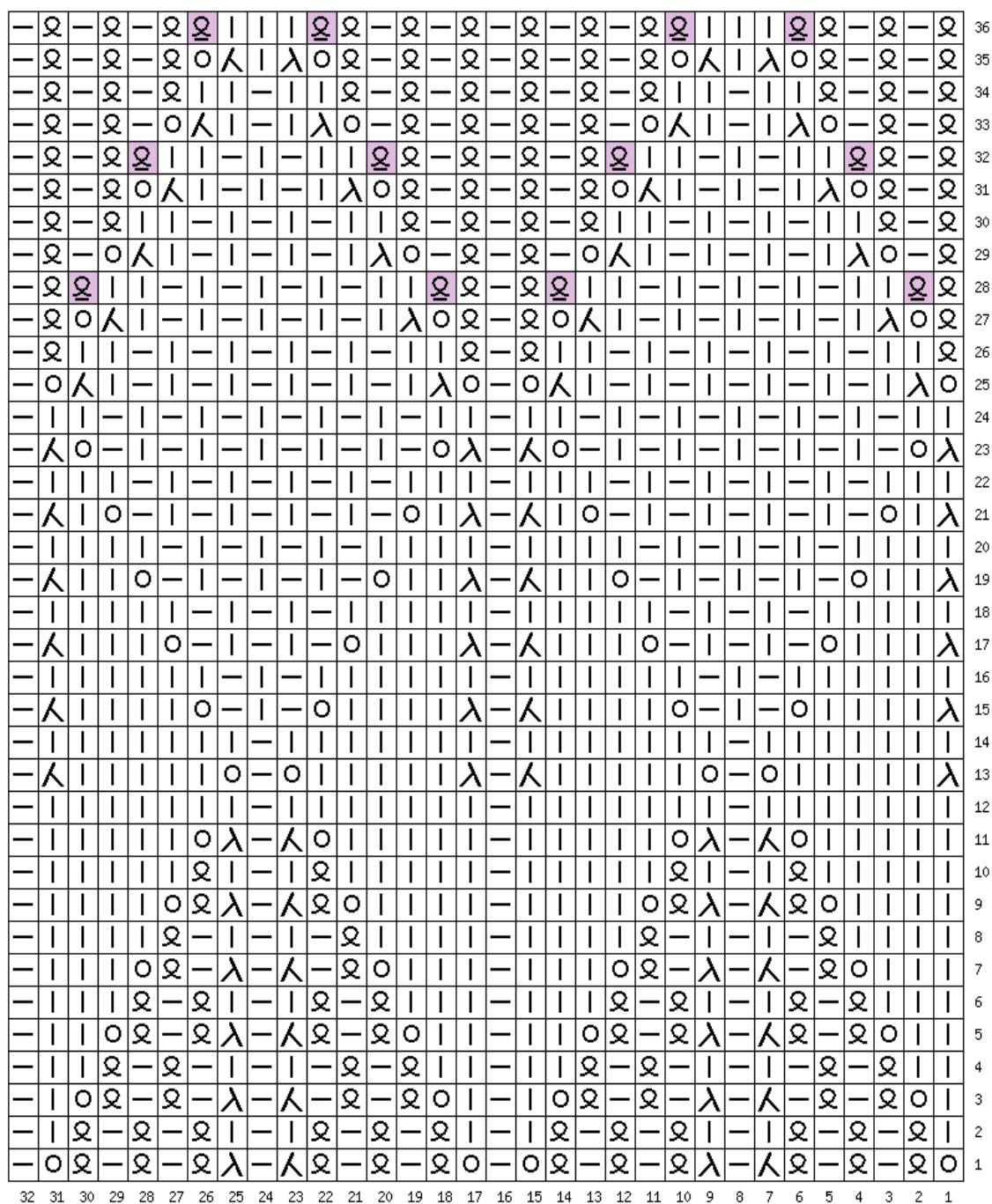
Отметьте маркером начало ряда. Далее вяжите резинку 1х1 начиная с лиц.скрещ.п.: *1 лиц.скрещ.п, 1 изн.п.*

Провяжите 5-7 рядов резинки (резинку можно связать и выше, но тогда край носка не будет принимать форму ракушки, как в оригинале). Переходите к схеме 1.

Провяжите 36 рядов схемы 1, затем повторите 11 рядов схемы 1.

Далее на 1й, 2й и 3й спицах провяжите 12 ряд схемы 1. *Продолжение на странице 4.*

Схема 1.



Условные обозначения (схема составлена на tamica.ru):

- - изнаночная петля
- ⌘ - лиц. скрещенная
- ⌘ - изн. скрещенная
- | - лицевая петля
- - накид
- ⌘ - 2 п. вместе лиц. с наклоном вправо
- ⌘ - 2 п. вместе лиц. с наклоном влево

Стенка пятки



Фото 1.



Фото 2.

Стенка пятки обычно вяжется на четвертой и первой спицах (фото 1).

На нашей модели стенки пятки смещается на 8 петель влево и состоит из 31 петли (для симметрии). То есть, первые 8 петель четвертой спицы провязать на третью спицу (12 ряд схемы 1) – фото 2.

С новой спицы начать с 9й петли 4й спицы вывязывать усиленную пятку:

установочный ряд: 2 лиц.п. (первая петля в след. рядах будет кром.п. – ее провязать лицевой только в установочном ряду, чтобы не было дырочки) 1л.п.снять, *1 лиц.п., 1 л.п.снять*, повторить до конца ряда. Заканчивать 1 лиц.п., 1 кром.п. Итого на спицах 31 петля. Повернуть изделие. Далее работаем только с этими петлями.

Для удобства вязания петли 2й и 3й спицы распределите по 17 и 16 п – с ними мы не работаем.

2 ряд (изн.): кром.п. снять, 29 изн.п., кром.п.

3 ряд: 1 кром.п., *1 лиц.п., 1 л.п.снять*, повторять до конца ряда, 1 лиц.п., 1 кром.п.

Далее повторяем 2 и 3 ряды.

ВНИМАНИЕ: Следите за тем, чтобы по краю пятки сформировалась «косичка» из кром.п.

Связать 30 рядов стенки пятки (32-34 ряда, если подъем ноги высокий).

Количество рядов удобно считать по вытянутым петлям (1 вытянутая петля = 2 ряда).

Чашка (сгиб) пятки



Фото 3.



Фото 4.

Для формирования чашки пятки в 31 лиц.ряду (33р или 35р, если подъем ноги высокий – но не более 6 см.) разделить петли пятки на 3 части (10 петель по краям и 11 – в середине) и повесить 2 маркера между частями (фото 3).

Начинаем убавки чашки пятки в изнаночном ряду.

1 ряд: 1 кром.п., 19 изн.п., 2 вместе изн.п. (последняя петля средней части провязывается вместе с первой петлей правой части – фото 4). Развернуть вязание. На правой спице осталось 9 петель.

2 ряд – лицевой: 1 кром.п., 9 петель по рисунку до второго маркера, 2 вм.лиц.л. (11ая петля средней части пятки и первая петля левой части). На боковых частях пятки остается по 9 петель, средние 11 петель – неизменны.



Фото 5.

Далее повторять 1 и 2 ряд, работать только со средней частью пятки (11 петель), убавляя в каждом ряду крайние петли боковых частей по рисунку.

Вязать до тех пор, пока в работе не останутся только 11 петель средней части. Закончить чашку пятки на лицевом ряду (фото 5).

Клин подъёма

Обхват ноги в подъёме отличается от обхвата в стопе. Для анатомического облегания носка по ноге формируется клин подъёма. Для этого после пятки набираются дополнительные петли в нижней части носка, которые затем сокращаются до первоначального количества петель.



Фото 6.

Той же спицей (первая спица), на которой находятся 11 петель пятки, набрать из дужек правой части пятки 16 лиц.п. (17-18 лиц.п., если высота стенки была 33-35 рядов). Особое внимание уделить набору петель в промежутке между отложенными петлями верхней части носка и петлями пятки.

Чтобы не было некрасивой дырки в этом месте, необходимо из протяжки вывязать доп.петлю. Последнюю – 16ую набранную петлю совместить с лицевой петлей из предыдущего ряда. Итого на спице 27 петель (11 петель пятки и 16 вновь набранных).

Между 1-й и 2-й спицей повесить маркер (начало кругового ряда).

Далее вязать на спицах верхней части (вторая и третья спицы) носка по схеме 2 (стр.8).

На них 17 и 16 петель соответственно.



Фото 7.

По левому краю стенки пятки набрать 15 лиц.п. (16-17 лиц.п., если высоту стенки пятки вязали 33-35 рядов), первую набранную совместив с лиц.п. предыдущего ряда (фото 7). На эту же спицу провязать 6 лиц.п. пятки.

Итого на спицах нижней части носка по 21 лиц.п. (22-23 лиц.п. – если высоту пятки связали 33-35 рядов).

Разное количество набранных петель клина подъёма объясняется тем, что убавки на чашке пятки мы начали в изнаночном ряду. То есть, с правой стороны у нас получилось на ряд больше.



ΦΟΤΟ 8.



Фото 9.

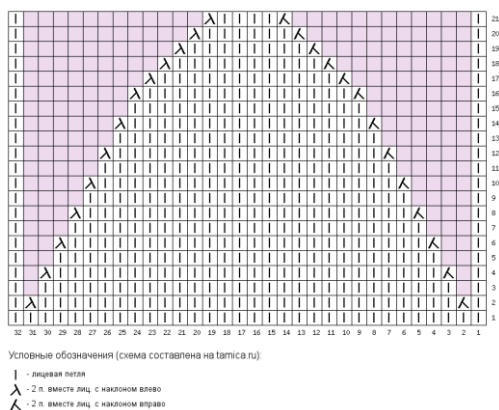
Убавления клина подъёма выполнять симметрично по бокам нижней части носка **через ряд! Первая убавка – во втором круговом ряду!**

На первой спице – последние 2 петли вместе с наклоном вправо, на четвертой спице – первые две петли с наклоном влево (протяжкой).

Мысок

Связать необходимое количество раппортов по схеме 2 до мыска. Примерьте носок, если он доходит до мизинца, можно начинать вывязать мысок. Мысок вязать лицевой гладью.

Перед началом вывязывания мыска необходимо убавить 1 лишнюю петлю на верхней части носка. Для этого провязать 2 петли вместе по середине верхней части по рисунку.



Убавки делать на крайних спицах
верхней и нижней части носка по схеме:

1 ряд мыска: все лицевые.

2 ряд: 1 лиц.п., 2вм.лиц.вправо, все остальные петли верхней части провязать лицевыми до крайних трех петель, 2вм.лиц.влево, 1 лиц.п., петли нижней части носка провязать аналогично.

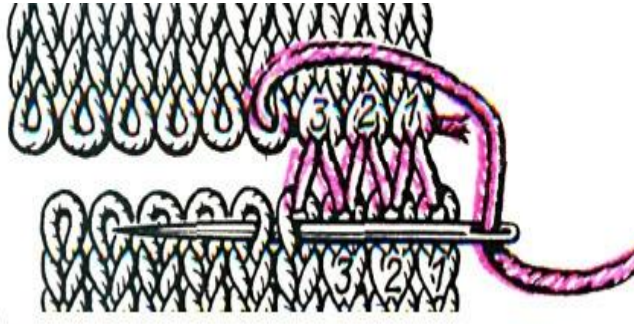
3 ряд: все петли лицевые.

Только для личного пользования. Копирование и размещение данной инструкции полностью либо частично на любых интернет-ресурсах разрешены только с согласия автора.

Далее повторять 2 и 3 ряд до тех пор, пока количество петель не станет в 2 раза меньше изначально набранных, т.е. по 8 петель на каждой спице.

Далее убавки делать в каждом ряду, пока на верхней и нижней части носка не останется по 6-8 петель.

Отрезать нить, оставив хвостик длиной 35-40 см, закрыть мысок трикотажным швом «петля в петлю».



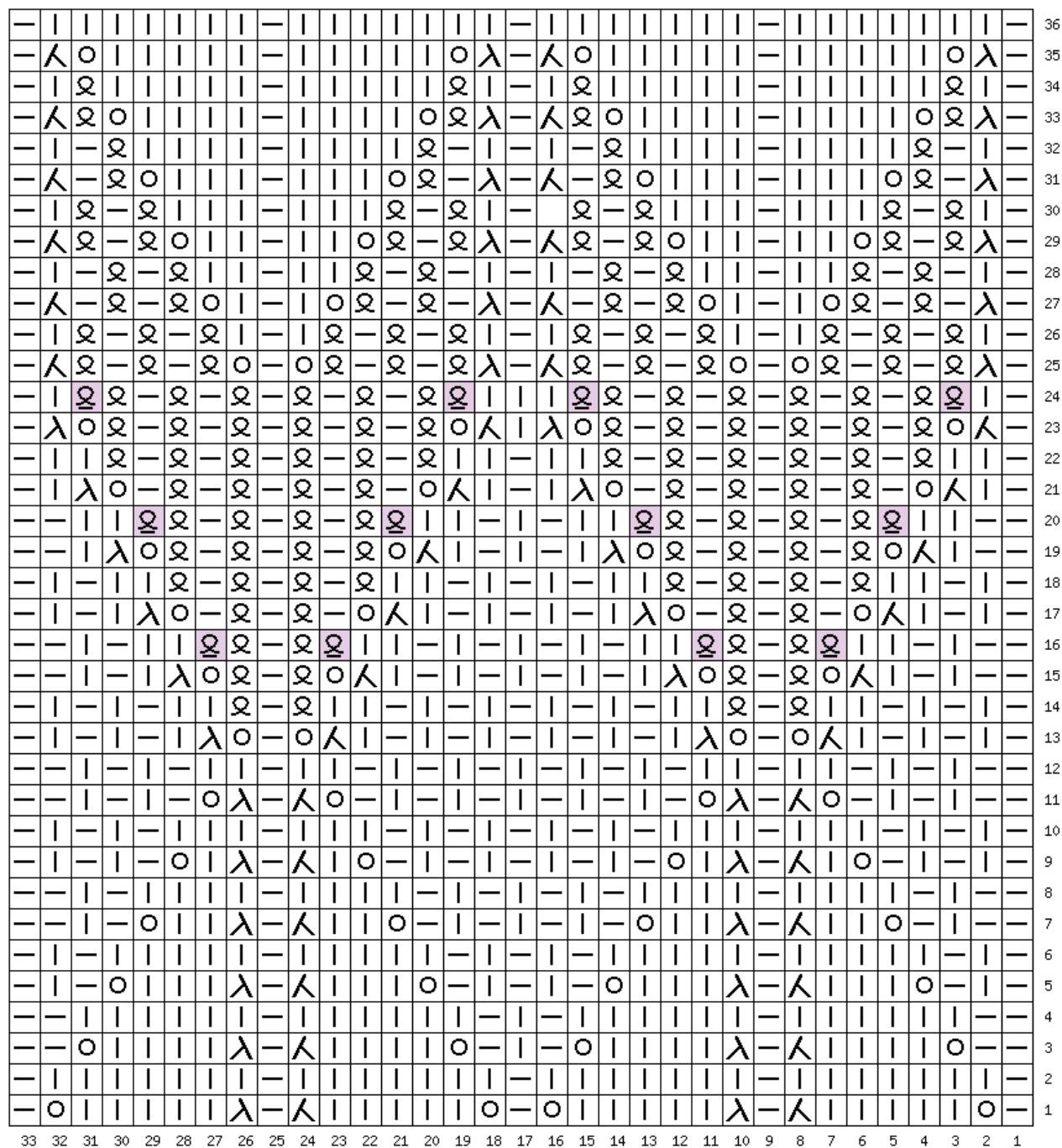
Второй носок вяжется аналогично.

Стирать носки согласно рекомендациям по пряже. Высушить горизонтально, либо на блокираторах.

БлагоДарю, что выбрали носки «Листочки_ромбики» для воплощения!

Надеюсь, Вам понравился результат Вашего труда! Делитесь своими работами в Instagram по тегу #носки_листочки_ромбики и отмечайте меня @alsu_allz, буду очень рада!

Схема 2.



Условные обозначения (схема составлена на tamica.ru):

- - изнаночная петля
- | - лицевая петля
- Λ - 2 п. вместе лиц. с наклоном вправо
- - накид
- Λ - 2 п. вместе лиц. с наклоном влево
- ⌘ - лиц. скрещенная
- ⌘ - изн. скрещенная