

КАПЮШОН ФЛОРА

ОПИСАНИЕ ВЯЗАНИЯ

#КАПЮШОН_ФЛОРА

МАРТ 2021



Данный Мастер -класс, включая все использованные материалы, текст и фото, является интеллектуальной собственностью автора Ирины Шириной. МК предназначен только для индивидуального использования. Копирование и распространение в любых источниках запрещено.

Мастеркласс рассчитан на то, что вы имеете опыт в вязании различных изделий.

Данное описание имеет привязку к конкретной плотности и чтобы получить изделие нужного размера, необходимо вязать в заданной плотности.

ВАЖНО! Перед началом вязания внимательно прочитайте инструкцию полностью.

ПЛОТНОСТЬ ВЯЗАНИЯ:

Заданная плотность 17пх24р в квадрате 10х10см.

Плотность высчитываем строго после проведения ВТО.

Чтобы правильно подобрать спицы под выбранную пряжу, я рекомендую связать образец 30 петель на 30-35 рядов. Образец следует постирать и высушить как любое вязаное изделие. По данным готового образца можно будет откорректировать размер спиц.

ВАЖНО: Измерьте плотность ДО и ПОСЛЕ ВТО это поможет учесть усадку-растяжение пряжи.

РАЗМЕРНЫЙ РЯД:

Далее по тексту значения для двух размеров будут даны через дробь 1/2, в соответствии с размерами в этой таблице.

РАЗМЕР	1	2
ОБЪЕМ ГОЛОВЫ	53-56	57-60
ВЫСОТА КАПЮШОНА ОТ МАНИШКИ ВВЕРХ	27-29 CM	30-32 CM

НАМ ПОТРЕБУЕТСЯ:

Пряжа и спицы (о них ниже), маркеры, счетчик рядов (по необходимости), ножницы, измерительная лента, трикотажная игла.

КОНСТРУКЦИЯ И МОДЕЛЬ:

Капюшон вяжется единым изделием. Трикотажный шов для соединения теменной части капюшона. Отдельно вяжется шнурок.

Капюшон может быть выполнен в 1 или 2 слоя, сколько слоев вязать - можете выбрать самостоятельно, в зависимости от сезона, погодных особенностей вашего региона, характеристик выбранной пряжи и вкусовых предпочтений. Лицевой и внутренний слой можно вязать из пряжи с разным составом.

Двухслойный вариант является двухсторонним.

ПРЯЖА:

Для вязания этого капюшона подойдет любая пряжа, при условии попадания в плотность. Для зимы я рекомендую пряжу в составе которой есть пух норки, ангора, мохер, альпака. Для варианта на весну/осень подойдет пряжа из мериноса или смесовки с ним.

В тестировании мы вязали капюшоны из: пуха норки Китай (3-4 мотка), Lana Gatto Principe (3 мотка), Lana Gatto Merino Cot (4 мотка), Lana Grossa Tweedy Lala Berlin (3,5 мотка) + внутренний слой Concept Cotton Merino (2 мотка), бобинный мохер (1000м/100гр 120 грамм), бобинный меринос (200 грамм) и другие бобинные.

Можно самостоятельно совмещать нити разных составов для получения интересных текстур, а также эффектно смотрится вариант комбинирования разных цветов верхнего и нижнего слоев, кулиски и шнурка.

СПИЦЫ:

Спицы подбираете в соответствии с выбранной пряжей (у вас могут быть спицы другой толщины – это зависит от вашей техники вязания).

Спицы 5 и 4,5 на леске 60 и 40 см.



ОПИСАНИЕ ПРОЦЕССА ВЯЗАНИЯ

КАПЮШОНА

Вязать основную часть (внешний и внутренний слои) будем поворотными рядами. Спицами 5 на леске 60 см (основные спицы, на которых вы попали в заданную плотность) бросовой нитью (любая нить из остатков пряжи для набора петель, подходящая по толщине, ее мы потом удалим) набираем 92/98 петли <https://youtu.be/minnhS9Phdo> , нить обрезаем. Переходим на основную пряжу. Провязываем 1й ряд лицевыми, 2й ряд изнаночными.

ВАЖНО: Кромочные петли всегда будем провязывать классическим методом – первую всегда снимаем, последнюю провязываем изнаночной.

ВНЕШНИЙ (ЛИЦЕВОЙ) СЛОЙ

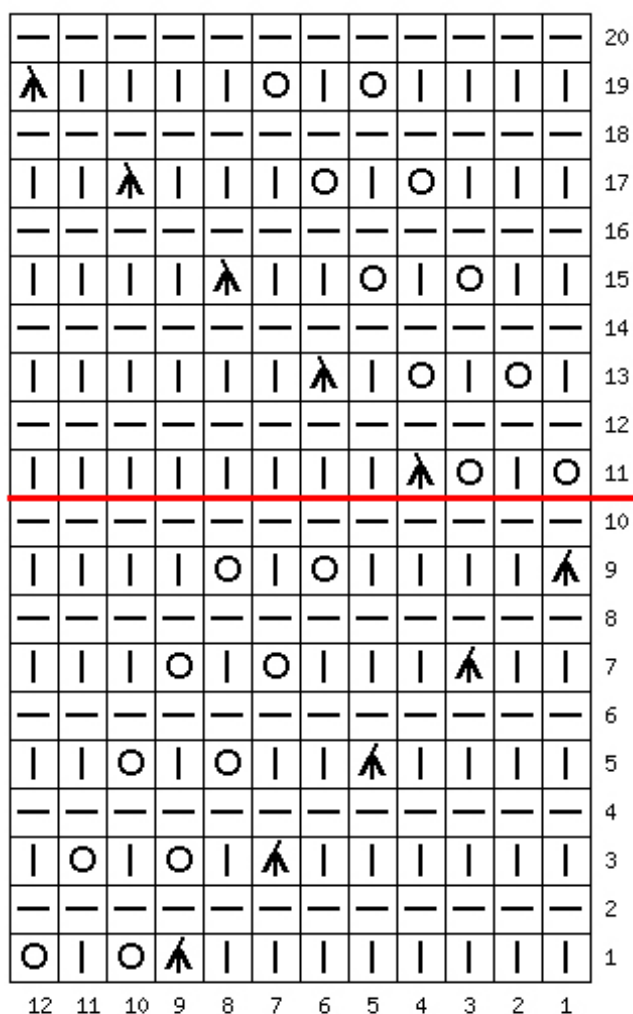
Лицевой слой капюшона будем вязать по схеме ажурного узора. На правой и левой сторонах капюшона будем вязать узор симметрично. Симметрия получится за счет смещения по схеме на 10 рядов.

В первом ряду нам необходимо отметить маркерами 2 центральные петли капюшона, вдоль них мы будем делать прибавки и, в дальнейшем, убавки.

Условные обозначения:

к – кромочная,
н – накид,
ПП – прибавка с наклоном вправо,
ПЛ – прибавка с наклоном влево,
М – маркер.

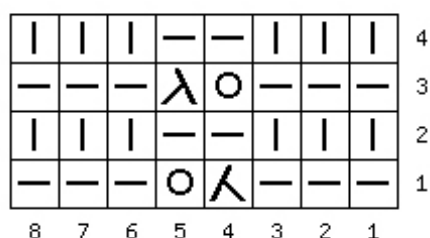
Схема узора Листья для вязания поворотными рядами



Условные обозначения

- | - лицевая петля
- - изнаночная петля
- ↗ - 3 п. вместе лиц. с наклоном влево
- ↘ - 3 п. вместе лиц. с наклоном вправо
- - накид
- ↘ - 2 п. вместе лиц. с наклоном вправо
- ↗ - 2 п. вместе лиц. с наклоном влево

Схема узора Змейка



1 ряд: к, 6 лиц, 2 вместе лиц с наклоном вправо <https://youtu.be/7G9c2q0rqkY> , 3 изн, 1 ряд схемы: 8 лиц, 3 вместе с наклоном вправо <https://youtu.be/qaRq-F4AhI0> , н, 1 лиц, н, 3 изн, 2 лиц вместе с наклоном вправо, н, 3 изн, 13/16 лиц, ПП: *подхватываем правой спицей протяжку между петлями и одеваем ее на левую спицу левой стенкой вперед, провязываем получившуюся петлю за переднюю стенку* <https://youtu.be/ohKmirwo-Ms> , М, 2 лиц, М, ПЛ: *подхватываем правой спицей протяжку между петлями и одеваем ее на левую спицу правой стенкой вперед, провязываем получившуюся петлю за заднюю стенку* https://youtu.be/WuANTA_IIEI , 13/16 лиц, 3 изн, н, 2 лиц вместе с наклоном влево, 3 изн, 11 ряд схемы: н, 1 лиц, н, 3 вместе с наклоном влево <https://youtu.be/JM-6TLQ9ATw> , 8 лиц, 3

изн, 2 вместе лиц с наклоном влево <https://youtu.be/Uq3nGhJlJw0> , 6 лиц, к.

2, 4, 6, 8, 10, 12, 14, 16, 18 ряды: по рисунку, накиды провязываем изнаночными

3 ряд: к, 5 лиц, 2 вместе лиц с наклоном вправо, 3 изн, 3 ряд схемы: 6 лиц, 3 вместе с наклоном вправо, 1 лиц, н, 1 лиц, н, 1 лиц, 3 изн, н, 2 лиц вместе с наклоном влево, 3 изн, 14/17 лиц, ПП, М, 2 лиц, М, ПЛ, 14/17 лиц, 3 изн, 2 лиц вместе с наклоном вправо, н, 3 изн, 13 ряд схемы: 1 лиц, н, 1 лиц, н, 1 лиц, 3 вместе с наклоном влево, 6 лиц, 3 изн, 2 вместе лиц с наклоном влево, 5 лиц, к.

5 ряд: к, 4 лиц, 2 вместе лиц с наклоном вправо, 3 изн, 5 ряд схемы: 4 лиц, 3 вместе с наклоном вправо, 2 лиц, н, 1 лиц, н, 2 лиц, 3 изн, 2 лиц вместе с наклоном вправо, н, 3 изн, 15/18 лиц, ПП, М, 2 лиц, М, ПЛ, 15/18 лиц, 3 изн, н, 2 лиц вместе с наклоном влево, 3 изн, 15 ряд схемы: 2 лиц, н, 1 лиц, н, 2 лиц, 3 вместе с наклоном влево, 4 лиц, 3 изн, 2 вместе лиц с наклоном влево, 4 лиц, к.

7 ряд: к, 3 лиц, 2 вместе лиц с наклоном вправо, 3 изн, 7 ряд схемы: 2 лиц, 3 вместе с наклоном вправо, 3 лиц, н, 1 лиц, н, 3 лиц, 3 изн, н, 2 лиц вместе с наклоном влево, 3 изн, 16/19 лиц, ПП, М, 2 лиц, М, ПЛ, 16/19 лиц, 3 изн, 2 лиц вместе с наклоном вправо, н, 3 изн, 17 ряд схемы: 3 лиц, н, 1 лиц, н, 3 лиц, 3 вместе с наклоном влево, 2 лиц, 3 изн, 2 вместе лиц с наклоном влево, 3 лиц, к.

9 ряд: к, 2 лиц, 2 вместе лиц с наклоном вправо, 3 изн, 9 ряд схемы: 3 вместе с наклоном вправо, 4 лиц, н, 1 лиц, н, 4 лиц, 3 изн, 2 лиц вместе с наклоном вправо, н, 3 изн, 17/20 лиц, ПП, М, 2 лиц, М, ПЛ, 17/20 лиц, 3 изн, н, 2 лиц вместе с наклоном влево, 3 изн, 19 ряд схемы: 4 лиц, н, 1 лиц, н, 4 лиц, 3 вместе с наклоном влево, 3 изн, 2 вместе лиц с наклоном влево, 2 лиц, к.

11 ряд: к, 1 лиц, 2 вместе лиц с наклоном вправо, 3 изн, 11 ряд схемы: н, 1 лиц, н, 3 вместе с наклоном влево, 8 лиц, 3 изн, н, 2 лиц

вместе с наклоном влево, 3 изн, 18/21 лиц, ПП, **М**, 2 лиц, **М**, ПЛ, 18/21 лиц, 3 изн, 2 лиц вместе с наклоном вправо, н, 3 изн, 1 ряд схемы: 8 лиц, 3 вместе с наклоном вправо, н, 1 лиц, н, 3 изн, 2 вместе лиц с наклоном влево, 1 лиц, к.

ВАЖНО: Прибавки в затылочной части больше не делаем. Если у вас разъемные маркеры, то можно их зафиксировать здесь. Вернемся к ним позже.

13 ряд: к, 2 вместе лиц с наклоном вправо, 3 изн, 13 ряд схемы, 3 изн, 2 лиц вместе с наклоном вправо, н, 3 изн, 19/22 лиц, 2 лиц, 19/22 лиц, 3 изн, н, 2 лиц вместе с наклоном влево, 3 изн, 3 ряд схемы, 3 изн, 2 вместе лиц с наклоном влево, к.

15 ряд: к, 2 вместе изн с наклоном влево, 2 изн, 15 ряд схемы, 3 изн, н, 2 лиц вместе с наклоном влево, 3 изн, 19/22 лиц, 2 лиц, 19/22 лиц, 3 изн, 2 лиц вместе с наклоном вправо, н, 3 изн, 5 ряд схемы, 2 изн, 2 вместе изн с наклоном вправо, к.

ВАЖНО: Убавки в треугольниках в начале и конце лицевого ряда больше не делаем.

17 ряд: к, 3 изн, 17 ряд схемы, 3 изн, 2 лиц вместе с наклоном вправо, н, 3 изн, 19/22 лиц, 2 лиц, 19/22 лиц, 3 изн, н, 2 лиц вместе с наклоном влево, 3 изн, 7 ряд схемы, 3 изн, к.

19 ряд: к, 3 изн, 19 ряд схемы, 3 изн, н, 2 лиц вместе с наклоном влево, 3 изн, 19/22 лиц, 2 лиц, 19/22 лиц, 3 изн, 2 лиц вместе с наклоном вправо, н, 3 изн, 9 ряд схемы, 3 изн, к.

20 ряд: по рисунку.

На спицах 88/94 петли.

Дальше вяжем деталь лицевого слоя по рисунку в высоту, повторяя схему узора еще 2/2,5 раза (для размера 1 повторяем 1-20 ряды 2

раза, для размера 2 повторяем 1-20 ряды 2 раза и еще 1-10 ряды 1 раз).

Теперь в затылочной части начинаем делать убавки. Нам необходимо перенести маркеры на рабочие спицы, сохраняя их местоположение в ряду (маркерами выделяем 2 центральные петли ряда, вдоль которых будем делать убавки).

Для удобства начнем отсчет рядов сначала:

1 ряд: к, 3 изн, 1/11 ряд схемы, 3 изн, «змейка» по рисунку, 3 изн, 17/20 лиц, 2 вместе лиц с наклоном влево, **М**, 2 лиц, **М**, 2 вместе лиц с наклоном вправо, 17/20 лиц, 3 изн, «змейка» по рисунку, 3 изн, 11/1 ряд схемы, 3 изн, к.

2 и все четные ряды до конца вяжем по рисунку, кромочные так же, как везде.

3 ряд: к, 3 изн, 3/13 ряд схемы, 3 изн, «змейка» по рисунку, 3 изн, 16/19 лиц, 2 вместе лиц с наклоном влево, **М**, 2 лиц, **М**, 2 вместе лиц с наклоном вправо, 16/19 лиц, 3 изн, «змейка» по рисунку, 3 изн, 13/3 ряд схемы, 3 изн, к.

5 ряд: к, 3 изн, 5/15 ряд схемы, 3 изн, «змейка» по рисунку, 3 изн, 15/18 лиц, 2 вместе лиц с наклоном влево, **М**, 2 лиц, **М**, 2 вместе лиц с наклоном вправо, 15/18 лиц, 3 изн, «змейка» по рисунку, 3 изн, 15/5 ряд схемы, 3 изн, к.

7 ряд: к, 3 изн, 7/17 ряд схемы, 3 изн, «змейка» по рисунку, 3 изн, 14/17 лиц, 2 вместе лиц с наклоном влево, **М**, 2 лиц, **М**, 2 вместе лиц с наклоном вправо, 14/17 лиц, 3 изн, «змейка» по рисунку, 3 изн, 17/7 ряд схемы, 3 изн, к.

9 ряд: к, 3 изн, 9/19 ряд схемы, 3 изн, «змейка» по рисунку, 3 изн, 13/16 лиц, 2 вместе лиц с наклоном влево, **М**, 2 лиц, **М**, 2 вместе лиц с

наклоном вправо, 13/16 лиц, 3 изн, «змейка» по рисунку, 3 изн, 19/9 ряд схемы, 3 изн, к.

11 ряд: к, 3 изн, 12 лиц, 3 изн, «змейка» по рисунку, 3 изн, 12/15 лиц, 2 вместе лиц с наклоном влево, **М**, 2 лиц, **М**, 2 вместе лиц с наклоном вправо, 12/15 лиц, 3 изн, «змейка» по рисунку, 3 изн, 12 лиц, 3 изн, к.

12 ряд: по рисунку.

Деталь лицевого слоя готова. Осталось сделать незаметное соединение трикотажным швом. Сейчас обрезаем нить, оставив хвостик длиной 70-75 см. Так как на стыке деталей присутствует узор, соединение будем выполнять двумя видами швов: по лицевой и по изнаночной глади. Шов будем выполнять при помощи трикотажной иглы.

Схемы трикотажных швов

по лицевой глади



по изнаночной глади



На участке изнаночной глади всегда вводим иглу в петлю снизу вверх, потом вводим иглу в следующую петлю сверху вниз. Переходим на другую деталь и действуем аналогично. Таким образом формируем шов, захватывая каждый раз по 2 петли, попеременно на одной и второй детали.

При выполнении шва на лицевой глади всегда вводим иглу в петлю сверху вниз и выводим из следующей петли снизу вверх.

Комбинированный трикотажный шов на лицевом слое капюшона <https://youtu.be/j57h4JXH8uU> . Кончик заправляем внутрь, оставляем 10-15 см, остальное обрезаем.

ВНУТРЕННИЙ СЛОЙ

Конструкция внутреннего слоя соответствует конструкции внешнего слоя, но вяжется без узора, полностью лицевой гладью.

Аналогично набираем на бросовую нить 92/98 петель. Переходим на основную пряжу и провязываем 1й ряд лицевыми и 2й ряд изнаночными петлями.

ВАЖНО: Кромочные петли всегда будем провязывать классическим методом – первую всегда снимаем, последнюю провязываем изнаночной.

1 ряд: к, 7 лиц, 2 вместе с наклоном вправо, 35/38 лиц, ПП, **М**, 2 лиц, **М**, ПЛ, 35/38 лиц, 2 вместе с наклоном влево, 7 лиц, к.

2 и все четные ряды вяжем изнаночными петлями.

3 ряд: к, 6 лиц, 2 вместе с наклоном вправо, 36/39 лиц, ПП, **М**, 2 лиц, **М**, ПЛ, 36/39 лиц, 2 вместе с наклоном влево, 6 лиц, к.

5 ряд: к, 5 лиц, 2 вместе с наклоном вправо, 37/40 лиц, ПП, **М**, 2 лиц, **М**, ПЛ, 37/40 лиц, 2 вместе с наклоном влево, 5 лиц, к.

7 ряд: к, 4 лиц, 2 вместе с наклоном вправо, 38/41 лиц, ПП, **М**, 2 лиц, **М**, ПЛ, 38/41 лиц, 2 вместе с наклоном влево, 4 лиц, к.

9 ряд: к, 3 лиц, 2 вместе с наклоном вправо, 39/42 лиц, ПП, **М**, 2 лиц, **М**, ПЛ, 39/42 лиц, 2 вместе с наклоном влево, 3 лиц, к.

11 ряд: к, 2 лиц, 2 вместе с наклоном вправо, 40/43 лиц, ПП, **М**, 2 лиц, **М**, ПЛ, 40/43 лиц, 2 вместе с наклоном влево, 2 лиц, к.

ВАЖНО: Прибавки в затылочной части больше не делаем. Если у вас разъемные маркеры, то можно их зафиксировать здесь. Вернемся к ним позже.

13 ряд: к, 1 лиц, 2 вместе с наклоном вправо, 41/44 лиц, **М**, 2 лиц, **М**, 41/44 лиц, 2 вместе с наклоном влево, 1 лиц, к.

15 ряд: к, 2 вместе с наклоном вправо, 41/44 лиц, **М**, 2 лиц, **М**, 41/44 лиц, 2 вместе с наклоном влево, к.

ВАЖНО: Убавки в треугольниках в начале и конце лицевого ряда больше не делаем.

17 ряд: к, 42/45 лиц, **М**, 2 лиц, **М**, 42/45 лиц, к.

18 ряд: изнаночные петли.

На спицах 88/94 петли.

Продолжаем вязать деталь лицевой гладью. Маркеры можно зафиксировать здесь, к ним мы вернемся позже.

Необходимо связать еще 42/52 ряда. Для удобства лучше всего воспользоваться счетчиком рядов.

Переходим к убавкам. Вернем маркеры в рабочий ряд. Они должны выделять две центральные петли, вдоль которых будем делать убавки.

1 ряд: к, 40/43 лиц, 2 вместе с наклоном влево, **М**, 2 лиц, **М**, 2 вместе с наклоном вправо, 40/43 лиц, к.

2 ряд и все четные вяжем изнаночными петлями.

3 ряд: к, 39/42 лиц, 2 вместе с наклоном влево, **М**, 2 лиц, **М**, 2 вместе с наклоном вправо, 39/42 лиц, к.

5 ряд: к, 38/41 лиц, 2 вместе с наклоном влево, **М**, 2 лиц, **М**, 2 вместе с наклоном вправо, 38/41 лиц, к.

7 ряд: к, 37/40 лиц, 2 вместе с наклоном влево, **М**, 2 лиц, **М**, 2 вместе с наклоном вправо, 37/40 лиц, к.

9 ряд: к, 36/39 лиц, 2 вместе с наклоном влево, **М**, 2 лиц, **М**, 2 вместе с наклоном вправо, 36/39 лиц, к.

11 ряд: к, 35/38 лиц, 2 вместе с наклоном влево, **М**, 2 лиц, **М**, 2 вместе с наклоном вправо, 35/38 лиц, к.

12 ряд: изнаночные петли.

Деталь внутреннего слоя капюшона готова. Осталось соединить верх капюшона трикотажным швом по лицевой глади <https://youtu.be/DmFxSOJGzNE> . Кончик заправляем внутрь, оставляем 10-15 см.

МАНИШКА

В зависимости от того, вяжете вы капюшон в 1 или 2 слоя, наборный ряд манишки будет вязаться немного по-разному. После того, как петли на манишку набраны, работа пойдет одинаково и для 1-слойного и для 2-слойного варианта.

ДЛЯ ОДНОСЛОЙНОГО КАПЮШОНА

Аккуратно убираем бросовую наборную нить и переносим все освободившиеся петли на спицы: <https://youtu.be/cHeQX-ZsWqw> .

Вязать манишку мы начнем от центральной петли на спинке капюшона. Поэтому, сейчас нам необходимо перенести половину петель по кругу, так чтобы начало вязания оказалось на спинке <https://youtu.be/UowRBbTRG08> .

Приступаем к вязанию манишки. Присоединяем нить в центре спинки. Вяжем на тех же спицах, что и основное полотно, но в 2 сложения основной нити.

Провязываем лицевыми петлями правую сторону капюшона от центра спинки до лица. Набираем на рабочую (правую) спицу 7 воздушных петель и продолжаем вязать аналогично левую сторону капюшона от лица до центра спинки <https://youtu.be/fnNoXaIBelg> . Здесь теперь будет начало кругового ряда.

ДЛЯ ДВУХСЛОЙНОГО КАПЮШОНА

Для вязания манишки нам необходимо соединить 2 слоя, вставив их друг в друга. Внутренний слой выворачиваем изнаночной гладью наружу и вставляем его в лицевой слой. Совмещаем и разравниваем слои. Макушки связываем внутри оставшимися при закрытии хвостиками.

Аккуратно убираем бросовую наборную нить и переносим все освободившиеся петли на спицы: каждый слой на отдельные спицы <https://youtu.be/cHeQX-ZsWqw> . Пересчитайте петли, их количество должно совпадать на тех и других спицах.

Вязать манишку мы начнем от центральной петли на спинке капюшона. Поэтому, сейчас нам необходимо перенести половину петель каждого слоя по кругу, так чтобы начало вязания оказалось на спинке <https://youtu.be/UowRBbTRG08> .

Приступаем к вязанию манишки. Располагаем вязание лицевым слоем наружу. Присоединяем нить в центре спинки. Вяжем на тех же спицах, что и основное полотно.

ВАЖНО! Соединяем вместе нити, которыми вязали каждый из слоев капюшона: если вы вязали каждый слой в 1 нить, то манишку вяжете в 2 нити; если каждый из слоев вы вязали в 2 нити, то манишку вяжете в 4 сложения, и тд.

Провязываем 1 ряд лицевыми петлями, совмещая по 1 петле с каждой спицы: 1 петля лицевого слоя и 1 петля изнаночного слоя провязываем вместе лицевой <https://youtu.be/11Z2nahKcTY> . Провязываем таким образом правую сторону капюшона от центра спинки до лица.

Набираем на рабочую (правую) спицу 7 воздушных петель и продолжаем вязать аналогично левую сторону капюшона от лица до центра спинки <https://youtu.be/fnNoXaIBelg> . Здесь теперь будет начало кругового ряда. **На спицах 99/105 петли.**

ДАЛЕЕ МАНИШКА ВЯЖЕТСЯ ОДИНАКОВО, НЕЗАВИСИМО ОТ КОЛИЧЕСТВА СЛОЕВ ВЕРХНЕЙ ЧАСТИ

Продолжаем вязание по кругу платочной вязкой (чередуем ряд лицевыми, ряд изнаночными петлями). Центральную петлю спинки при круговом вязании будем провязывать так: в лицевом ряду – лицевой петлей, в изнаночном ряду – снимаем не провязывая как лицевую, нить за работой <https://youtu.be/2cE5vExNYPO> .

Провязываем платочной вязкой 14-18 круговых рядов и переходим к формированию грудной части. Обрезаем нить.

Переснимаем, не провязывая 24/26 лицевых на дополнительные спицы. Присоединяем нить и провязываем 51/53 лицевых (проверьте, чтобы эти петли располагались симметрично относительно центра капюшона на лицевой стороне). Оставшиеся 24/26 петель также не провязывая переносим на дополнительные спицы. Закрепляем переснятые петли – к ним мы вернемся позже. Дальше будем вязать поворотными укороченными рядами.

Разворачиваем вязание на изнаночную сторону <https://youtu.be/yE6cvJONNIIs> .

Укороченные ряды – ряды, в которых провязываются не все петли ряда и за счет этого ряд становится короче:

далее, в 1 и 2 рядах ряд укорачивается на 4 петли, в 3 и 4 рядах на 2 петли, в 5 и 6 рядах на 1 петлю.

1 ряд (и): 1ю петлю снимаем как кромочную, провязываем 46/48 лицевых, разворачиваем вязание.

2 ряд (л): к, 42/44 лиц, разворачиваем вязание.

3 ряд: к, 40/42 лиц, разворачиваем вязание.

4 ряд: к, 38/40 лиц, разворачиваем вязание.

5 ряд: к, 37/39 лиц, разворачиваем вязание.

6-11 ряд: к, 36/38 лиц, разворачиваем вязание.

12 ряд: к, 2 вместе лиц с наклоном влево, 31/33 лиц, 2 вместе лиц с наклоном вправо, 1 лиц, разворачиваем вязание.

13-17 ряд: к, 34/36 лиц, разворачиваем вязание.

18 ряд: к, 2 вместе лиц с наклоном влево, 29/31 лиц, 2 вместе лиц с наклоном вправо, 1 лиц, разворачиваем вязание.

19 ряд: к, 32/34 лиц, разворачиваем вязание.

20 ряд: к, 2 вместе лиц с наклоном влево, 27/29 лиц, 2 вместе лиц с наклоном вправо, 1 лиц, разворачиваем вязание.

21 ряд: к, 30/32 лиц, разворачиваем вязание.

22 ряд: к, 2 вместе лиц с наклоном влево, 25/27 лиц, 2 вместе лиц с наклоном вправо, 1 лиц, разворачиваем вязание.

23-24 ряды: к, 28/30 лиц, разворачиваем вязание.

По желанию, можно связать грудную часть манишки длиннее на 6-10 рядов.

Не обрезая нить, набираем лицевые петли по всему периметру манишки https://youtu.be/x_iIARX_-Zs .

Когда набран полный круг по всему периметру – выполним обработку края /закрытие петель методом i-cord https://youtu.be/sOuKa9QQ6_I .

Из первой петли вывязываем 2 лицевые и возвращаем их на левую спицу. *Первую петлю провязываем лицевой, вторую провязываем вместе с третьей лицевой (третью предварительно разворачиваем левой стенкой вперед). Две провязанные петли возвращаем на левую спицу*. Повторяем комбинацию от * до * вдоль всего периметра манишки. Стык незаметно сшиваем трикотажной иглой <https://youtu.be/QIYB3V-h29A> .

КУЛИСКА

Последний этап вязания капюшона – кулилка. Кулилкой мы объединяем два слоя – лицевой и внутренний. В кулиску можно вставить шнурок для стягивания капюшона вокруг лица.

Набирать петли для вязания кулилки мы будем насквозь через 2 слоя. Начало набора – левое примыкание манишки и лицевого слоя капюшона.

Внимательно посмотрите видео: <https://youtu.be/IKfxxp26bko> .

Возьмем спицы на 0,5 меньше основных. Вязать будем в 2 сложения нити (т.е. если вы вязали каждый слой в 1 нить, то кулиску вяжем в 2 нити, если вы вязали каждый слой в 2 нити, то кулиску вяжем в 4 нити). Вязать кулиску будем резинкой 1x1, замкнем ее кеттлеванием. Чтобы кеттлевание было удобнее делать, при наборе петель будем использовать вспомогательную нить.

Поднимать петли будем по-разному на разных участках лицевого слоя и одинаково на всем контуре внутреннего слоя.

Вспомогательную нить необходимо проложить по внутренней стороне наборного ряда под основной нитью. Это поможет сделать стежки основной нити видимыми для кеттлевания. Дополнительную нить мы при кеттлевании удалим.

На внутреннем слое будем поднимать петли не из кромочных, а из следующих после кромочных петель, подхватывая 1 стенку кромочной и 1 стенку следующей после кромочной петли. Таким же образом будем поднимать петли на лицевом слое капюшона на треугольниках лицевых петель (внизу). На участке лицевого слоя, где вдоль периметра идут изнаночные петли, поднимать петли будем из кромочных, подхватывая 2 стенки кромочной петли. На участке, сформированном воздушными петлями, поднимать петли будем из каждой воздушной петли, подхватывая 2 стенки каждой петли.

ВАЖНО! Поднимаем петли с ритмом 3/4, то есть каждые 3 петли поднимаем, каждую 4ю пропускаем.

ВАЖНО! Убедитесь, что количество петель на правой и левой стороне одинаковое. Количество петель кулиски должно быть четным.

Набранные петли кулиски провязываем резинкой 1x1. Высота кулиски 12-14 рядов.

Закрывать кулиску будем кеттлеванием.

Внимательно посмотрите видео: <https://youtu.be/elhrtjdxzps> .

ШНУРОК

Вязать шнурок можно спицами или крючком. Один из самых простых и быстрых способов - при помощи шнуроплетателя, если он у вас есть.

Шнурок крючком: от мотка, из которого будем вязать шнурок отложим конец втрое длиннее желаемого размера шнурка (100-110 см х 3). Нить не обрезаем; формируем первую петлю. Отложенным концом нити делаем накид на крючок снизу вверх, захватываем нить, идущую от клубка и протягиваем ее через 2 получившиеся петли; повторяем это действие до получения желаемой длины шнурка <https://youtu.be/lyk7pdLNaQg> .

Шнурок спицами: потребуются 2 чулочные спицы. Обычным способом набираем 4 петли; сдвигаем вязание к началу спицы, не переворачивая. Провязываем 4 лицевых петли и снова сдвигаем вязание к началу спицы. Повторяем действия до получения желаемой длины шнурка <https://youtu.be/wMNzhDcmrzE> .

Готовый шнурок продеваем в кулиску при помощи крючка или небольшой булавки.

Ваш капюшон связан. Осталось заправить кончики и провести ВТО.

ВТО

После того, как наше изделие полностью связано, я советую сразу заправить кончики нитей. В процессе ВТО они немного подвоятся и станут совсем незаметны.

Теперь необходимо провести ВТО или влажно-тепловую обработку. Я рекомендую для всех изделий ручной работы только ручную стирку при температуре 30-40 градусов с использованием жидкого моющего средства и, по желанию, кондиционера. Сушить изделие после стирки следует только в горизонтальном положении, лучше всего, разложенным на решетке сушилки для белья на полотенце (чтобы не осталось заломов от решетки). Во время сушки я рекомендую периодически встряхивать влажное изделие и снова аккуратно раскладывать. Так пряжа лучше восстанавливается и раскрывается. После того, как изделие высохнет, оно полностью готово радовать вас. Гладить его не нужно.

Хранить вязаное изделие лучше всего в сложенном виде на хорошо проветриваемой полке или в сетчатом ящике в шкафу. Не стоит хранить изделия из натуральной шерсти в закрытом пакете. Если есть необходимость, лучше использовать тканевый мешочек. При бережной эксплуатации и правильном уходе вязаное изделие ручной работы будет радовать и согревать вас долгое время.

Буду рада видеть фото Вашей работы в Инстаграм под хештегом #капюшон_флора.

