

Носки **Калахари** вяжутся от резинки к мыску.

**РАЗМЕРЫ:** M(L) (обхват стопы 22.5 (25.5) см). Для изменения размера используйте спицы меньшего/большого размера.

## МАТЕРИАЛЫ

Пряжа Regia Classic (шерсть 75%, полиамид 25%; 420 м/100 г) 60-100 г

Может подойти любая другая носочная пряжа похожего состава и метража. Обязательно свяжите образец, проведите его ВТО (влажно-тепловая обработка) и сравните плотность своего вязания с заявленной в этой инструкции.

## ИНСТРУМЕНТЫ

Спицы 2.25 мм и 2.5 мм, 2 маркера.

## ПЛОТНОСТЬ

29 петель х 44 ряда = 10 см х 10 см лицевой гладью спицами 2.5 мм после ВТО.

Обратите внимание, что при использовании другой пряжи и при вязании с другой плотностью вы можете получить другие размеры вашего изделия.



## СОКРАЩЕНИЯ И УСЛОВНЫЕ ОБОЗНАЧЕНИЯ

\* \* - повторить от \* до \* до конца ряда.

Лиц. — лицевая петля

Изн. — изнаночная петля

ДП — двойная петля: снять петлю как изнаночную. Нить перевести за петлю поверх правой спицы. Натянуть рабочую нить так, чтобы на правой спице образовалась двойная петля (обе стенки петли легли на правую спицу). Очень туго подтянуть нить, чтобы избежать образования дырок на месте перехода. В следующем ряду двойная петля провязывается за обе стенки как одна петля.


МНР — маркер начала ряда

М1— маркер 1

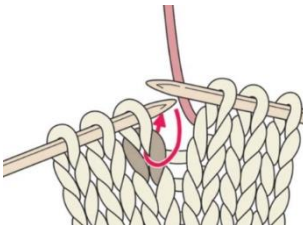
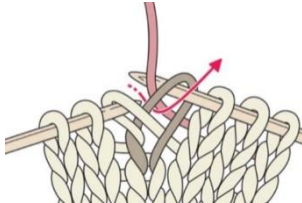

ЛС — лицевая сторона

ИС — изнаночная сторона

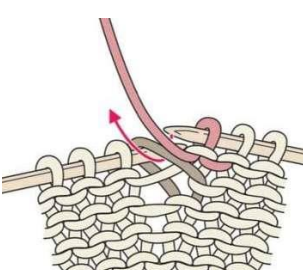
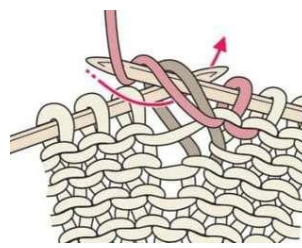

+1Л – поднятая прибавка с наклоном влево лицевой.

<p>1. Подденьте левой спицей петлю предыдущего ряда, как показано на рисунке.</p> 	<p>2. Введите правую спицу в накинутую петлю</p> 	<p>3. Провяжите лицевую петлю</p>  <p>добавленная петля</p>
---	--	--

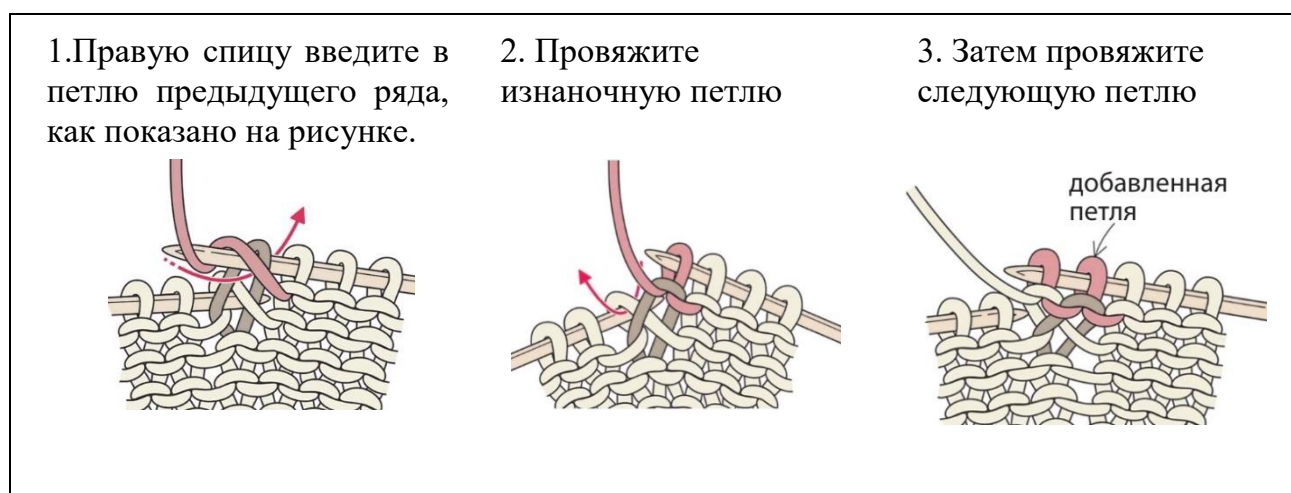
+1П – поднятая прибавка с наклоном вправо лицевой.

<p>1. Подцепите правой спицей петлю предыдущего ряда, как показано на рисунке.</p> 	<p>2. Накиньте на спицу рабочую нить</p> 	<p>3. Правой спицей провяжите лицевую петлю. Провяжите следующую петлю на левой спице лицевой.</p>  <p>добавленная петля</p>
--	--	---

+1 Лизн - поднятая прибавка с наклоном влево изнаночной

<p>1. Левую спицу введите в петлю предыдущего ряда, как показано на рисунке.</p> 	<p>2. Введите правую спицу в эту петлю и накиньте нить</p> 	<p>3. Провяжите изнаночную петлю</p>  <p>добавленная петля</p>
--	---	---

+1 Пизн - поднятая прибавка с наклоном вправо изнаночной



## РЕЗИНКА

На спицы 2.25 набрать любым удобным способом 68(76) петель, соединить вязание в круг и далее вязать по кругу.

Вязать резинкой 1-й ряд **Основной схемы**, повторяя приведенный на схеме раппорт узора в ширину **2** раза. Повторить в высоту 1-й ряд схемы еще 15 раз.

## ПАГОЛЕНОК

Сменить спицы на 2.5 мм.

Далее вязать паголенок желаемой длины по **Основной Схеме**, повторяя раппорт узора в ширину 2 раза, в высоту повторять 2-21 ряды. Закончить вязание 5-м (2-м) рядом.

## КЛИН ПЯТКИ

Вязать 26(29) рядов следующим образом: первые 34(38) петли по **Основной Схеме**, остальные петли по **Схеме клина пятки**.

После 26-го(29-го) ряда в работе 86(96) петель.

## ПОВОРОТ ПЯТКИ

Переместить МНР на 2(4) петли влево: снять МНР, провязать 2(4) лиц, установить МНР.

Поворот пятки вяжется укороченными рядами на последних 54(60) петлях.

Развернуть работу.

**1 ряд (ИС):** 27(30) изн, установить М1, **5(6)** изн, развернуть работу.

**2 ряд (ЛС):** ДП, 1(2) лиц, 2 вместе лиц. с наклоном влево, 1 лиц, переснять М1, 1 лиц, 2 вместе лиц. с наклоном вправо, **2(3)** лиц, развернуть работу.

**3 ряд (ИС):** ДП, изн. до ДП, провязать ДП изн, **2** изн, работу развернуть.

**4 ряд (ЛС):** ДП, лиц. до ДП, провязать ДП лиц, **2** лиц, работу развернуть.

**5 ряд (ИС):** ДП, изн. до ДП, провязать ДП изн, **2** изн, работу развернуть.

**6 ряд (ЛС):** ДП, лиц. до 3-х петель перед М1, 2 вместе лиц. с наклоном влево, 1 лиц, переснять М1, 1 лиц, 2 вместе лиц. с наклоном вправо, лиц до ДП, провязать ДП лиц, **2** лиц, работу развернуть.

**7 ряд (ИС):** ДП, изн. до ДП, провязать ДП изн, **1** изн, работу развернуть.

**8 ряд (ЛС):** ДП, лиц. до ДП, провязать ДП лиц, **1** лиц, работу развернуть.

**9 ряд (ИС):** ДП, изн. до ДП, провязать ДП изн, **1** изн, работу развернуть.

**10 ряд (ЛС):** ДП, лиц. до 3-х петель перед М1, 2 вместе лиц. с наклоном влево, 1 лиц, переснять М1, 1 лиц, 2 вместе лиц. с наклоном вправо, лиц до ДП, провязать ДП лиц, **1** лиц, работу развернуть.

**11 ряд (ИС):** ДП, изн. до ДП, провязать ДП изн, **1** изн, работу развернуть.

**12 ряд (ЛС):** ДП, лиц. до ДП, провязать ДП лиц, **1** лиц, работу развернуть.

**13 ряд (ИС):** ДП, изн. до ДП, провязать ДП изн, **1** изн, работу развернуть.

**14 ряд (ЛС):** ДП, лиц. до 3-х петель перед М1, 2 вместе лиц. с наклоном влево, 1 лиц, переснять М1, 1 лиц, 2 вместе лиц. с наклоном вправо, лиц до ДП, провязать ДП лиц, **1** лиц, работу развернуть.

**15 ряд (ИС):** ДП, изн. до ДП, провязать ДП изн, **1** изн, работу развернуть.

**16 ряд (ЛС):** ДП, лиц. до ДП, провязать ДП лиц, **1** лиц, работу развернуть.

**17 ряд (ИС):** ДП, изн. до ДП, провязать ДП изн, **1** изн, работу развернуть.

**18 ряд (ЛС):** снять 1 петлю как изн, нить за работой, лиц. до 3-х петель перед М1, 2 вместе лиц. с наклоном влево, 1 лиц, снять М1, 1 лиц, 2 вместе лиц. с наклоном вправо, лиц до ДП, провязать ДП лиц, **1** лиц, работу развернуть

**19 ряд (ИС):** снять 1 петлю как изн, нить перед работой, изн. до 1 петли перед разрывом, полученным при повороте предыдущего ряда, 2 вместе изн, **1** изн, работу развернуть.

**20 ряд (ЛС):** снять 1 петлю как изн, нить за работой, лиц. до 1 петли перед разрывом, полученным при повороте предыдущего ряда, 2 вместе лиц с наклоном влево, **1** лиц, работу развернуть.

Повторить 19-20 ряды **еще** 4(5) раза, затем связать 19-й ряд.

**Следующий ряд (ЛС):** ДП, лиц. до 1 петли перед разрывом, полученным при повороте предыдущего ряда, 2 вместе лиц с наклоном влево, 1 лиц.

На данный момент в работе 64(72) петли: 32 (36) петли верхней части и 32 (36) петли стопы. Далее вязание продолжается по кругу.

## СТОПА

Вязать первые 32 (36) петель по **Схеме стопы**, а остальные петли лицевыми. Вязать, повторяя 1-20 ряды **Схемы стопы** до тех пор, пока длина стопы не будет 5 (5.5) см меньше требуемой.

## МЫСОК

**1 ряд:** 32 (36) лиц, установить М1, 32 (36) лиц. до МНР.

**2-4 ряды:** лицевые петли.

**5 ряд:** 1 лиц, 2 вместе лиц. с наклоном влево, лиц. до 3-х петель перед М1, 2 вместе лиц. с наклоном вправо, 1 лиц, переснять М1, 1 лиц, 2 вместе лиц. с наклоном влево, лиц. до 3-х петель перед МНР, 2 вместе лиц. с наклоном вправо, 1 лиц.

**6-7 ряды:** лицевые петли.

**8 ряд:** 1 лиц, 2 вместе лиц. с наклоном влево, лиц. до 3-х петель перед М1, 2 вместе лиц. с наклоном вправо, 1 лиц, переснять М1, 1 лиц, 2 вместе лиц. с наклоном влево, лиц. до 3-х петель перед МНР, 2 вместе лиц. с наклоном вправо, 1 лиц.

**9-10 ряды:** лицевые петли

**11 ряд:** 1 лиц, 2 вместе лиц. с наклоном влево, лиц. до 3-х петель перед М1, 2 вместе лиц. с наклоном вправо, 1 лиц, переснять М1, 1 лиц, 2 вместе лиц. с наклоном влево, лиц. до 3-х петель перед МНР, 2 вместе лиц. с наклоном вправо, 1 лиц.

**12 ряд:** лицевые петли.







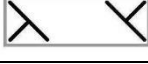




Повторить **11-12** ряды **еще** 3 раза.

Повторить **11-й** ряд **еще** 6(8) раз. На спицах должно остаться 16 петель.

Обрезать нить, оставив хвост 25 см. Сшить оставшиеся петли трикотажным швом. Заправить кончики. Замочить носки на 10-15 минут в мыльном растворе, прополоскать деликатно отжать в полотенце. Сушить в расправленном виде или на блоаторах.

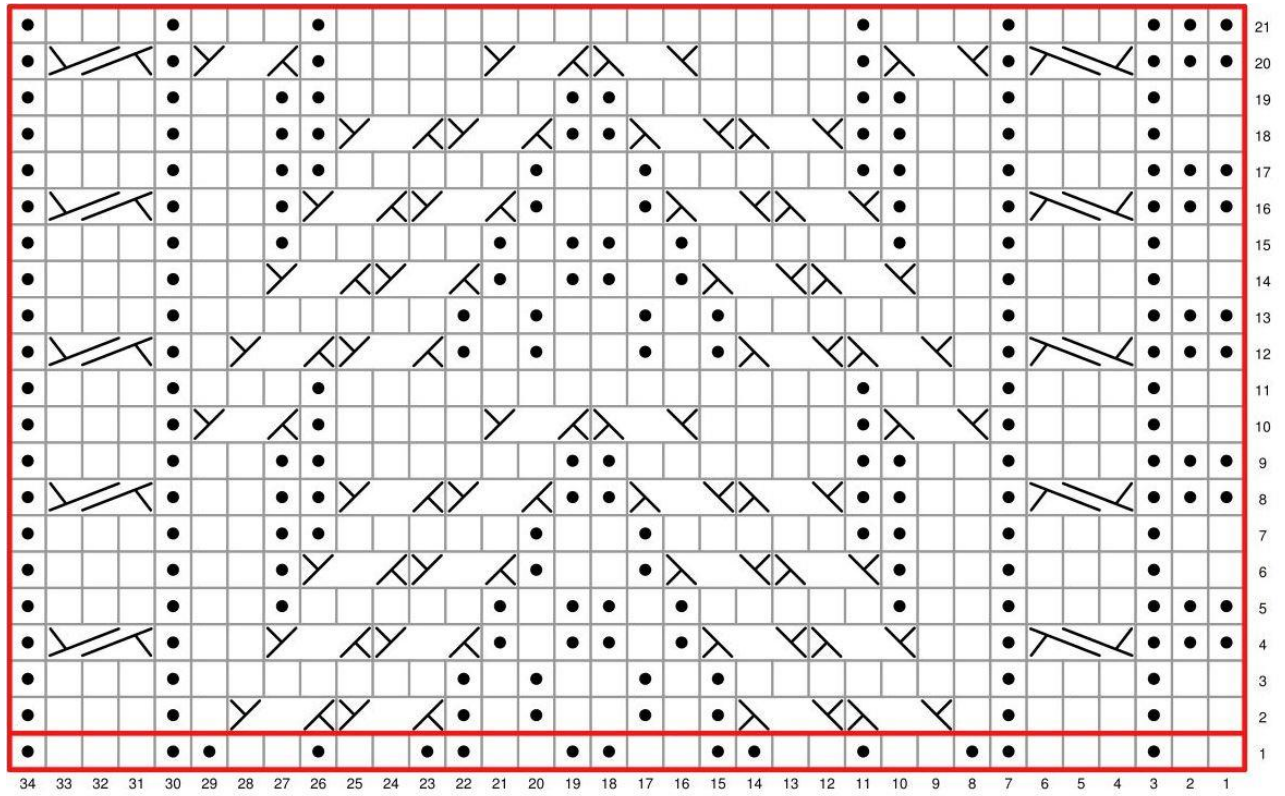
Носки готовы! Носить с удовольствием!

### Условные обозначения

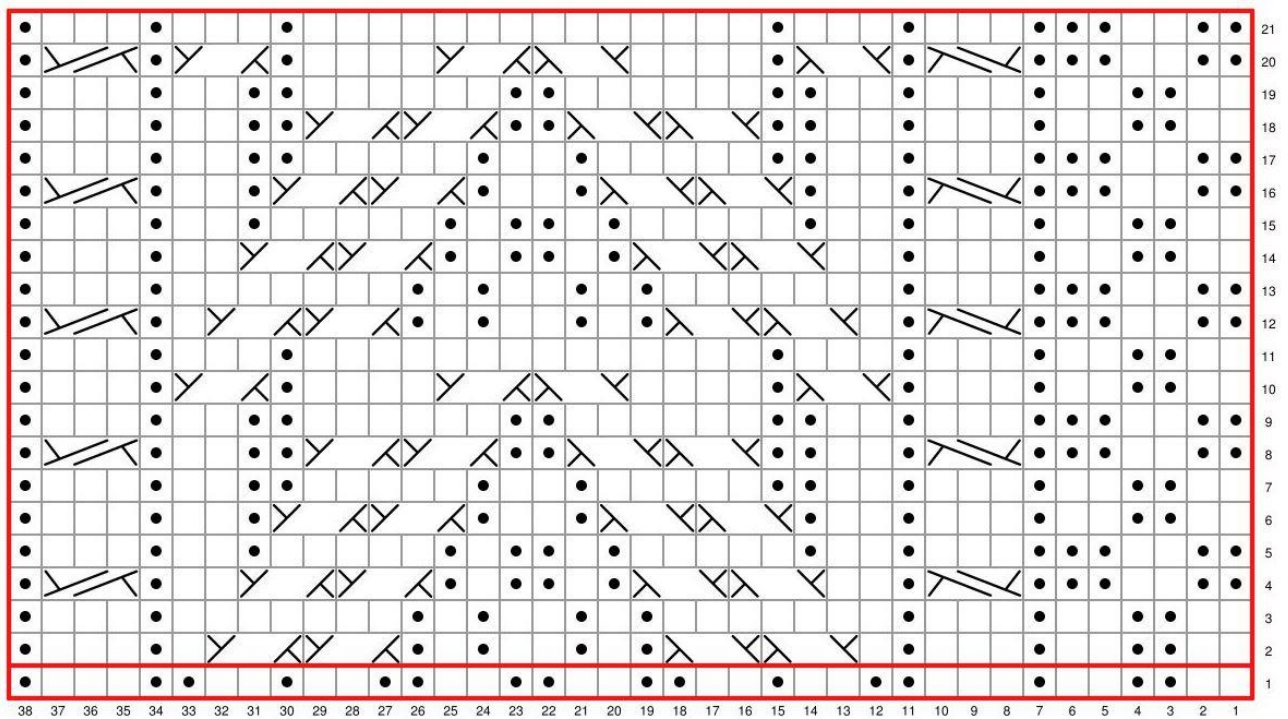
	Лицевая
	Изнаночная
	Нет петли
	две петли снять на доп. спицу ЗА работой, лицевая, 2 лиц. с доп. спицы
	одну петлю снять на доп. спицу ПЕРЕД работой, 2 лиц, лицевая с доп. спицы
	одну петлю снять на доп. спицу ЗА работой, 2 лиц, лицевая с доп. спицы
	две петли снять на доп. спицу ПЕРЕД работой, лицевая, 2 лиц с доп. спицы
	+1Л, см. в сокращениях
	+1П, см. в сокращениях
	+1Лизн, см. в сокращениях
	+1Пизн, см. в сокращениях



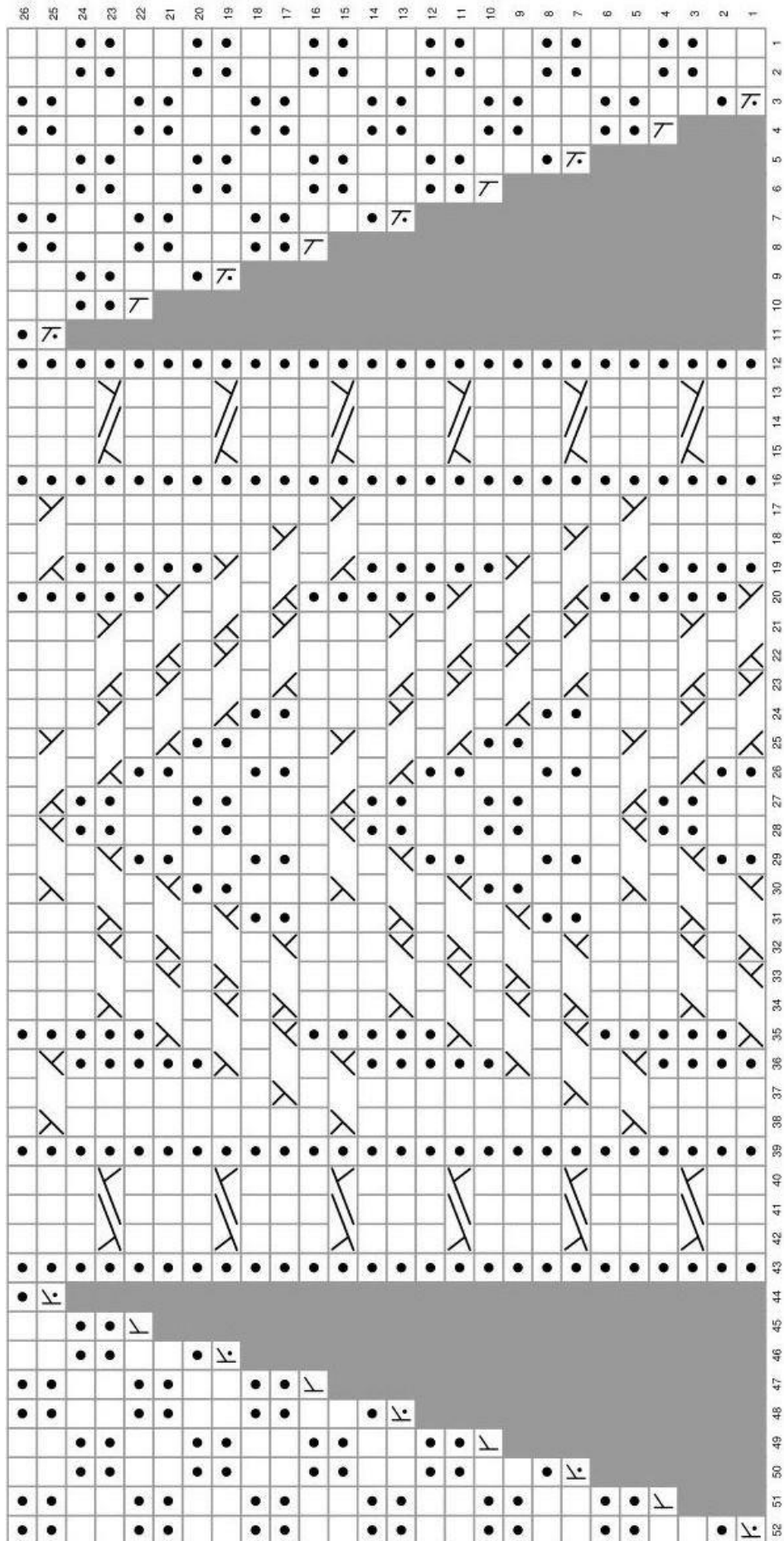
### Основная схема размер М



### Основная схема размер L

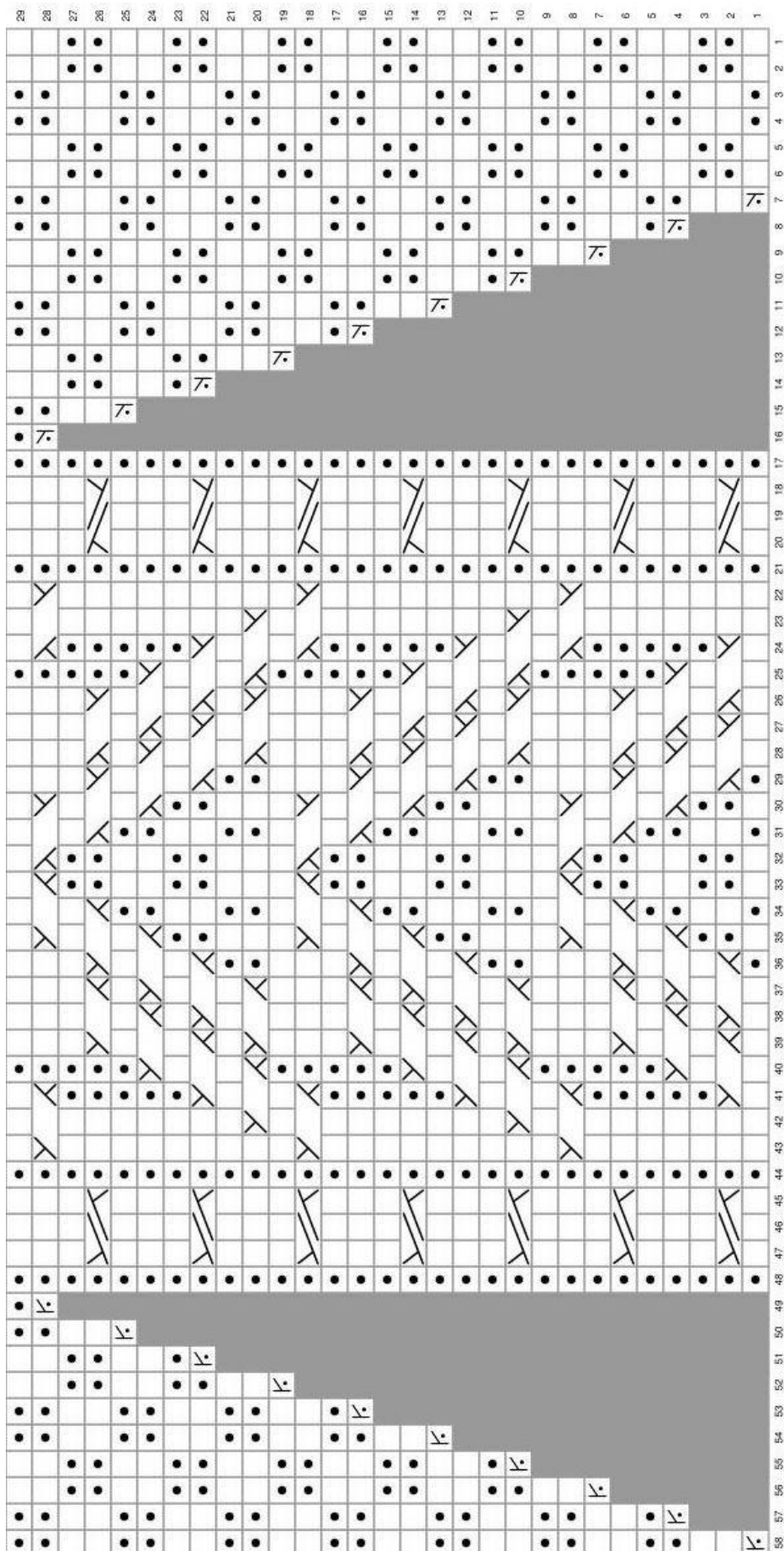


# Схема клина пятки размер М

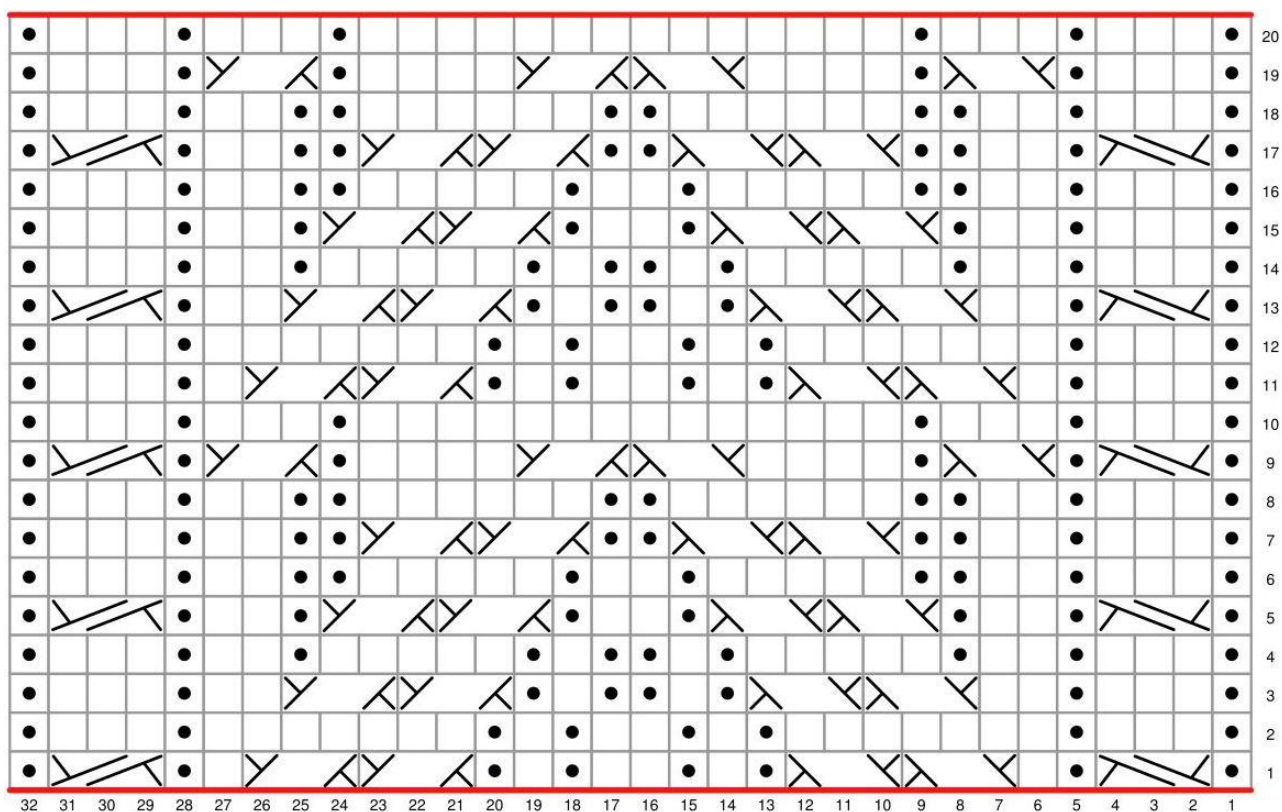




# Схема клина пятки размер L



### Схема стопы размер М



### Схема стопы размер L

