



## Комплект «Ромсей».

Дизайн: Mary Henderson.

Mary Henderson выбрала ряд классических мотивов в технике Fair Isle для своего комплекта из берета, митенок и снуда. Они связаны из пряжи Marie Wallin's British Breeds – это смесь шерсти голубомордого лестера, эксмурского рога, венслидейской и звартблесской шерсти. Мери говорит – «British Breeds - это чудесная шерсть для вязания и достаточно приятная тактильно к коже».

### Размеры:

#### Берет:

- Подойдет на голову окружностью: 56-61 см.
- Фактическая окружность по резинке: 43 см.
- Фактическая окружность по самой широкой точке: 64 см.
- Длина от макушки до края: 26.5 см.

#### Снуд:

- Окружность: 71 см.
- Окружность по краю закрытых петель: 74 см.
- Высота: 21 см.

#### Митенки:

- Подойдут на ладонь окружностью: 19-22 см.
- Фактическая окружность ладони: 21.5 см.
- Длина: 28 см.

### Пряжа:

Marie Wallin British Breeds (пряжа типа 4ply weight; 100% шерсть; 85 метров в 25 граммовом клубке).

#### Вам понадобится:

- **Нить А**; цвет Lime Flower («цветок лайма»); 2 х 25 граммовых клубка.
- **Нить В**; цвет Mulberry («шелковица»); 2 х 25 граммовых клубка.
- **Нить С**; цвет Rose («роза»); 1х 25 граммовый клубок.
- **Нить D**; цвет Foxglove («наперстянка»); 2 х 25 граммовых клубка.
- **Нить Е**; цвет Quince («айва»); 2 х 25 граммовых клубка.
- **Нить F**; цвет Dark Apple («темное яблоко»); 1 х 25 граммовый клубок.

- *Нить G*; цвет Woad («вайда»); 1х 25 граммовый клубок.

## **Инструменты:**

### **Для Берета:**

- Комплект чулочных или круговых спиц длиной 40 см и размером 3 мм.
- Комплект чулочных или круговых спиц длиной 40 см и размером 3.25 мм.
- Чулочная спица размером 3.5 мм для закрытия петель i-cord.

### **Для Снуда:**

- Круговые спицы длиной 60 см и размером 3 мм.
- Круговые спицы длиной 60 см и размером 3.25 мм.
- Круговые спицы длиной 60 см и размером 3.5 мм.
- Чулочная спица размером 3.5 мм для закрытия петель i-cord.

### **Для Митенок:**

- Комплект чулочных или круговых спиц (для вязания методом волшебной петли) длиной 60 см и размером 2.75 мм.
- Комплект чулочных или круговых спиц (для вязания методом волшебной петли) длиной 60 см и размером 3.25 мм.
- Комплект чулочных или круговых спиц (для вязания методом волшебной петли) длиной 60 см и размером 3.5 мм.
- Чулочная спица размером 3.5 мм для закрытия петель i-cord.

### **Дополнительные принадлежности:**

- Маркеры для разметки раппортов (не обязательно).
- Закрываемый маркер для обозначения начала ряда.

### **Плотность:**

- 27 петель \* 32 ряда в образце размером 10 см, связанном по Схемам В и D на спицах размером 3.25 мм.
- 28 петель \* 32 ряда в образце размером 10 см, связанном по Схеме А, на спицах размером 3 мм (резинка Берета).
- 24 петли \* 28 рядов в образце размером 10 см, связанном по Схеме С, на спицах размером 3.5 мм (завершение Снуда и Митенок).
- 32 петли \* 36 рядов в образце размером 10 см, связанном по схеме С, на спицах размером 2.75 мм (завершение у Митенок).

## **Описание. Берет.**

На чулочных спицах или круговых спицах длиной 40 см и размером 3 мм нитью F методом набора с длинным хвостом наберите 120 петель.

Установите маркер и замкните работу в круг, будьте осторожны и не перекрутите петли.

Провяжите Схему А один раз.

- **Следующий ряд (прибавления):** нитью F (2 лиц. петли, прибавьте 1 петлю) до конца ряда. **180 петель**

Перейдите на чулочные или круговые спицы длиной 40 см.

Провяжите Ряды 1-44 Схемы В.

Сохраняя правильность схемы, сделайте следующие убавления, и когда это будет необходимо, перейдите на чулочные спицы:

- **Ряд 45 (убавления):** провязывая Ряд 45 Схемы В и сохраняя жаккардовый узор выровненным, свяжите \*3 лиц. петли, провяжите 2 петли вместе лицевой; повторяйте от \* до конца. **144 петли**

Провяжите Ряды 46-53 Схемы В, сохраняя правильность узора.

- **Ряд 54:** провязывая Ряд 54 Схемы В, и сохраняя жаккардовый узор выровненным, свяжите \*2 лиц. петли, провяжите 2 петли вместе лицевой; повторяйте от \* до конца. **108 петель**
- **Ряды 55-56:** провяжите Ряды 55-56 Схемы В.
- **Ряд 57:** провязывая Ряд 57 Схемы В и сохраняя жаккардовый узор выровненным, вяжите \*1 лиц. петля, провяжите 2 петли вместе лицевой; повторяйте от \* до конца. **72 петли**
- **Ряды 58-61:** провяжите Ряды 58-61 Схемы В.
- **Ряд 62:** нитью F \*провяжите 2 петли вместе лицевой; повторяйте от \* до конца. **36 петель**

Обрежьте все нити и продолжите вязать только нитью В.

- **Ряд 63:** \*снимите 2 петли, 1 лиц. петля, накиньте снятые петли поверх провязанной; повторяйте от \* до конца. **18 петель**
- **Ряд 64:** провяжите все петли лицевыми.
- **Ряд 65:** \*провяжите 2 петли вместе лицевой; повторяйте от \* до конца. **9 петель**

Обрежьте нить, оставив хвост длиной 5 см, проденьте хвост через оставшиеся петли и завяжите.

### **Завершение.**

Чулочными или круговыми спицами длиной 40 см и размером 3.25 мм, с лицевой стороны работы поднимите и провяжите 128 петель вдоль наборного края.

Чулочной спицей размером 3 мм выполните закрытие петель i-cord следующим образом:

- Наберите 1 петлю жгутообразным набором петель, 1 лиц. петля, провяжите 2 петли вместе лицевой за заднюю стенку петли, \*снимите 2 только что провязанные петли обратно на левую спицу, 1 лиц. петля, провяжите 2 петли

вместе лицевой за заднюю стенку петли (туго потяните нить через заднюю часть i-corda); повторяйте от \*, пока не останется 3 петли. 1 лиц. петля, провяжите 2 петли вместе лицевой, закройте петлю. Обрежьте нить, оставив хвост длиной 5 см, используйте хвост, чтобы соединить начало и конец i-corda.

Закрепите и спрячьте все свободные концы нитей с изнаночной стороны работы. Замочите берет в воде в течение 20 минут, следуя всем указаниям по уходу за пряжей, данным на этикетке. Затем заверните его в полотенце, чтобы удалить излишки влаги. Осторожно натяните берет на тарелку диаметром 25 см, поставив поверх большой кружки. Дайте берету высохнуть и после уберите тарелку.

### **Снуд.**

Нитью С на круговых спицах длиной 60 см и размером 3 мм, наберите 192 петли набором петель с длинным хвостом.

Установите маркер и замкните работу в круг, будьте осторожны и не перекрутите петли.

Провяжите Схему С один раз.

Перейдите на круговые спицы размером 3.25 мм и длиной 60 см.

Провяжите Ряды 1-43 Схемы D.

Перейдите на круговые спицы размером 3.5 мм и длиной 60 см..

Провяжите Ряды 44-51 Схемы D.

Провяжите Схему С один раз.

Нитью С провяжите 1 ряд.

Чулочной спицей размером 3.5 мм и нитью С выполните закрытие петель i-cord, как в Берете.

### **Завершение.**

Нитью С и Круговыми спицами размером 3 мм поднимите и провяжите 192 петли вдоль наборного края.

Провяжите 1 ряд нитью С.

Нитью С и чулочной спицей размером 3.25 мм выполните закрытие i-cord так же, как Вы это делали в крае закрываемых петель.

Закрепите и спрячьте все свободные концы нитей с изнаночной стороны работы, заблокируйте изделие по меркам, следуйте всем указаниям по уходу за пряжей, данным на этикетке.

### **Митенки (обе одинаковые)**

Нитью F на чулочных или круговых спицах длиной 60 см и размером 2.75 мм наберите 60 петель набором петель с длинным хвостом.

Установите маркер и замкните работу в круг, будьте осторожны и не перекрутите петли.

Провяжите Схему С один раз.

Перейдите на спицы размером 3.25 мм.

Провяжите Ряды 1-42 Схемы D.

Провяжите Ряды 23-31 Схемы D.

Провяжите Ряды 10-21 Схемы D.

Перейдите на спицы размером 3.5 мм.

Провяжите Ряды 1-9 Схемы D.

Провяжите Схему С.

Провяжите 1 ряд нитью С.

Чулочной спице размером 3.5 мм выполните закрытие петель i-cord, как в Берете и Снуде.

### **Завершение.**

Спицами размером 3 мм и нитью С поднимите и провяжите 60 петель вдоль наборного края.

Провяжите 1 ряд нитью С.

Чулочной спицей размером 3.25 мм и нитью С выполните закрытие петель i-cord так же, как Вы это делали в крае закрываемых петель.

Закрепите и спрячьте все свободные концы нитей с изнаночной стороны работы, бережно заблокируйте изделие по меркам, следуйте всем указания по уходу за пряжей, данным на этикетке.

### **Обозначения на схеме:**

	<b>лиц. ст-на:</b> лиц. петля
	<b>изн. ст-на:</b> изн. петля
	<b>лиц. ст-на:</b> изн. петля
	<b>изн. ст-на:</b> лиц. петля
	нить А
	нить В
	нить С
	нить D
	нить E
	нить F
	нить G

Схема А

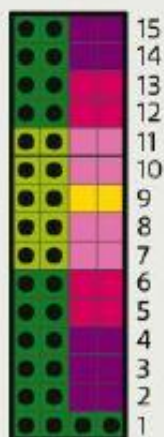


Схема С

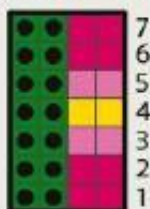
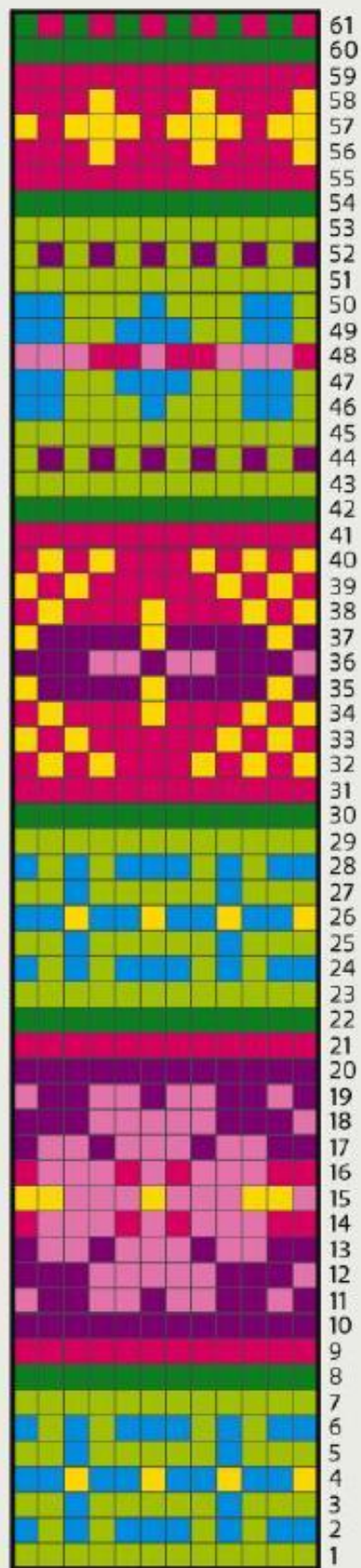


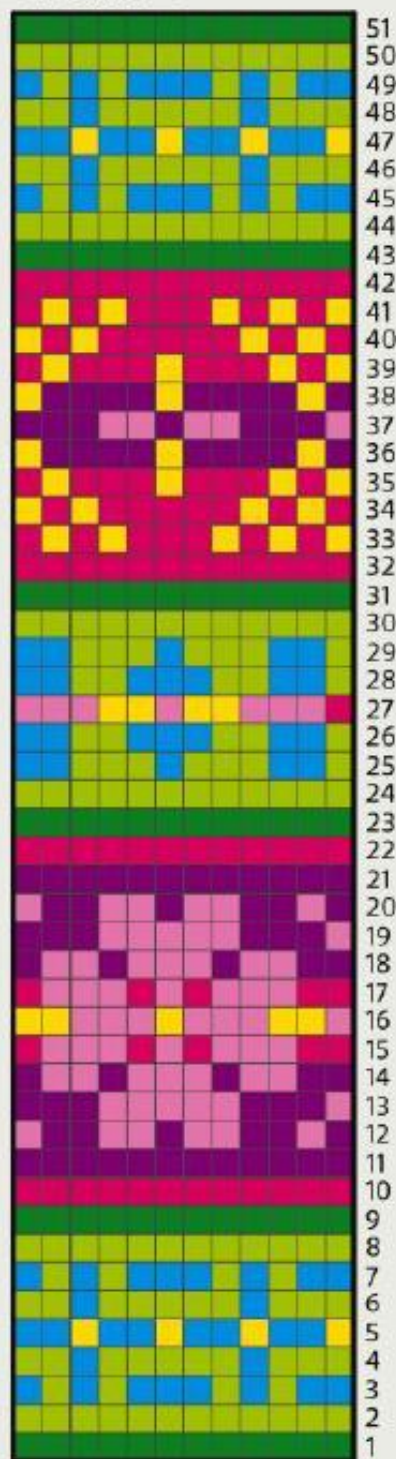
Схема В



10

5

Схема D



10

5