



## CARAMEL SHAWL

by

Kateryna KazKa

2020

## Caramel Shawl

### Бактус “Карамель”

Материалы: Вам понадобится пряжа ручного окрашивания “Major” от [@pryazha ot vizell](#), метраж 175 м в 100 г, 100 % меринос, общий расход 2 пасмы (или 350 м).

Инструменты: спицы 5,5 – 6 – 6,5 мм (я использовала 6 мм), 2 маркера, а доп.спица – по желанию.

Размер: размах крыльев бактуса (без кисточек) 150 см, высота 85 см.\*

Тег в Инстаграмм для размещения связанных изделий и просмотра воплощений [#caramel\\_shawl](#)

**\*Нужно учитывать, что размер бактуса и расход пряжи напрямую зависят от толщины пряжи, номера спиц и вашей плотности вязания, а также от количества повторов.**

**Я указываю лишь ориентировочные размер и расход!**

Только для ЛИЧНОГО пользования!  
Копирование и распространение материалов запрещено!



На схеме А они обозначены символом "Х". На схеме В КП не обозначены!

### ИНСТРУКЦИЯ:

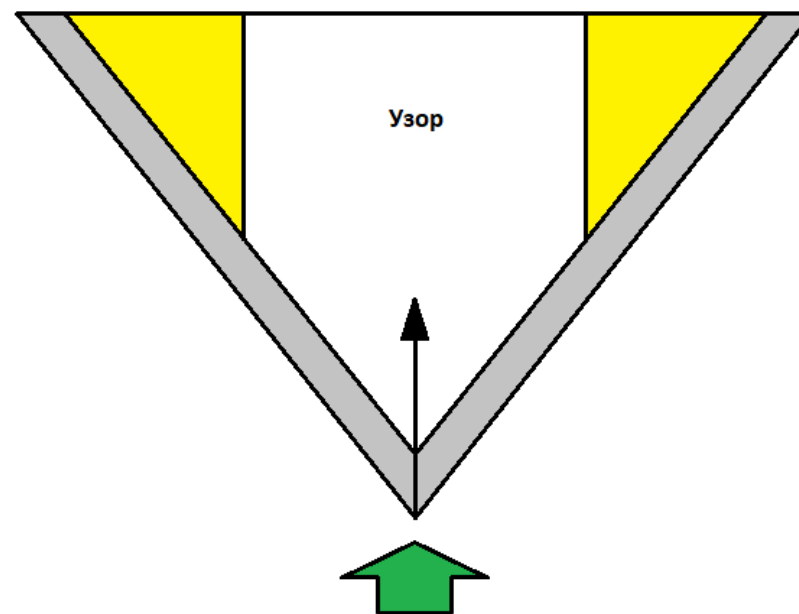
Бактус связан в форме равнобедренного треугольника, начало вязания – от нижнего угла. Верхние уголки украшены длинными кисточками из этой же пряжи.

Вы можете самостоятельно увеличить размер бактуса в процессе вязания, ориентируясь на свой рост и вкус.

На рисунке 1 изображено условное строение бактуса. Зеленая стрелочка – начало вязания, серым цветом отмечены кромочные петли, белым – центральный узор. Желтым цветом выделена та часть бактуса, которая вяжется платочной вязкой.

После установочной схемы 3 первых петли и 3 последних петли в каждом ряду вязать лицевыми, до самого закрытия. Это кромочные петли (КП).

Схематичное строение бактуса



**Рис.1**

Последующий ход работы расписан поэтапно  
в таблице ниже.

На схемах указаны только лицевые ряды.

В изнаночных (чётных) рядах центральный узор вяжется по рисунку, остальные петли – лицевыми. Если есть хоть малейшие сомнения, смотрим *Таблицу символов!*

Повторяющаяся часть узора (раппорт) выделена красным. На схемах раппорты расположены в 2-х местах: до центрального узора и после него.

Чтобы не допустить ошибку, центральный узор в обязательном порядке нужно выделить маркерами! На схемах места размещения маркеров отмечены оранжевыми стрелочками. Таким образом, провязывая *Этапы 2 и 3*, повторять то, что отмечено красной рамочкой, мы будем до первого маркера и после второго.

НАЧАЛО РАБОТЫ: набрать 1 петлю.

Ход работы	Порядок работы	Кол-во петель после этапа*
Этап 0	Вяжем 8 рядов установочной схемы	8
Этап 1	Вяжем ряды 1- 56 по схеме А.  При провязывании 55-го ряда обязательно ставим маркеры в местах, отмеченных оранжевыми стрелочками на Схеме А.	64
Этап 2	Повторяем ряды 49 - 56 по схеме А 8 раз**  При этом учитываем, что количество петель центрального узора остается неизменным! В этом этапе за счет прибавок растут области, выделенные желтым цветом на <b>рис. 1</b> .	128
Этап 3	Вяжем ряды 1 – 4 схемы В	132

*\*После каждого этапа сверяем количество петель. Это нужно для того, чтобы верно легли узоры в следующих этапах!*

*\*\*Если Вы хотите увеличить размер бактуса, то можно сделать дополнительных 3 повтора рядов 49 – 56 схемы А. **ВАЖНО!!** Расход пряжи в этом случае будет больше!*



Далее закрываем петли любым эластичным способом.

Мой любимый способ закрытия петель можно посмотреть [тут](#).

Прячем все кончики, бактус стираем и блокируем.



При желании, бактус можно украсить двумя кисточками с деревянными бусинами. Оптимальная длина кистей – 16 – 18 см.

Крепить кисточки лучше уже после стирки и блокировки!

Стирка и блокировка: замочить шаль/бактус в прохладной воде со специальным средством для стирки шерстяных изделий на 15-20 минут, затем несколько раз аккуратно прополоскать. Не тереть, не выкручивать, не тянуть! Вода должна быть одной температуры (чтобы избежать усадки и подваливания).

Переложить в полотенце, скатать в трубочку, слегка надавить, чтобы лишняя влага впиталась в полотенце.

Затем шаль/бактус нужно заблокировать (придать нужную форму, при необходимости вытянуть уголки). Для этого расстелить влажное изделие на горизонтальной поверхности (например, на большом полотенце на полу), аккуратно и симметрично разровнять крылья бактуса.

Зафиксировать булавками уголки и другие нужные места, оставить на ночь (или до полного высыхания).

Булавки лучше использовать из нержавеющей стали, чтобы не появились пятна ржавчины!

Видео про блокировку можно посмотреть [тут](#).

Поздравляю, Ваша "Карамелька" готова!!!

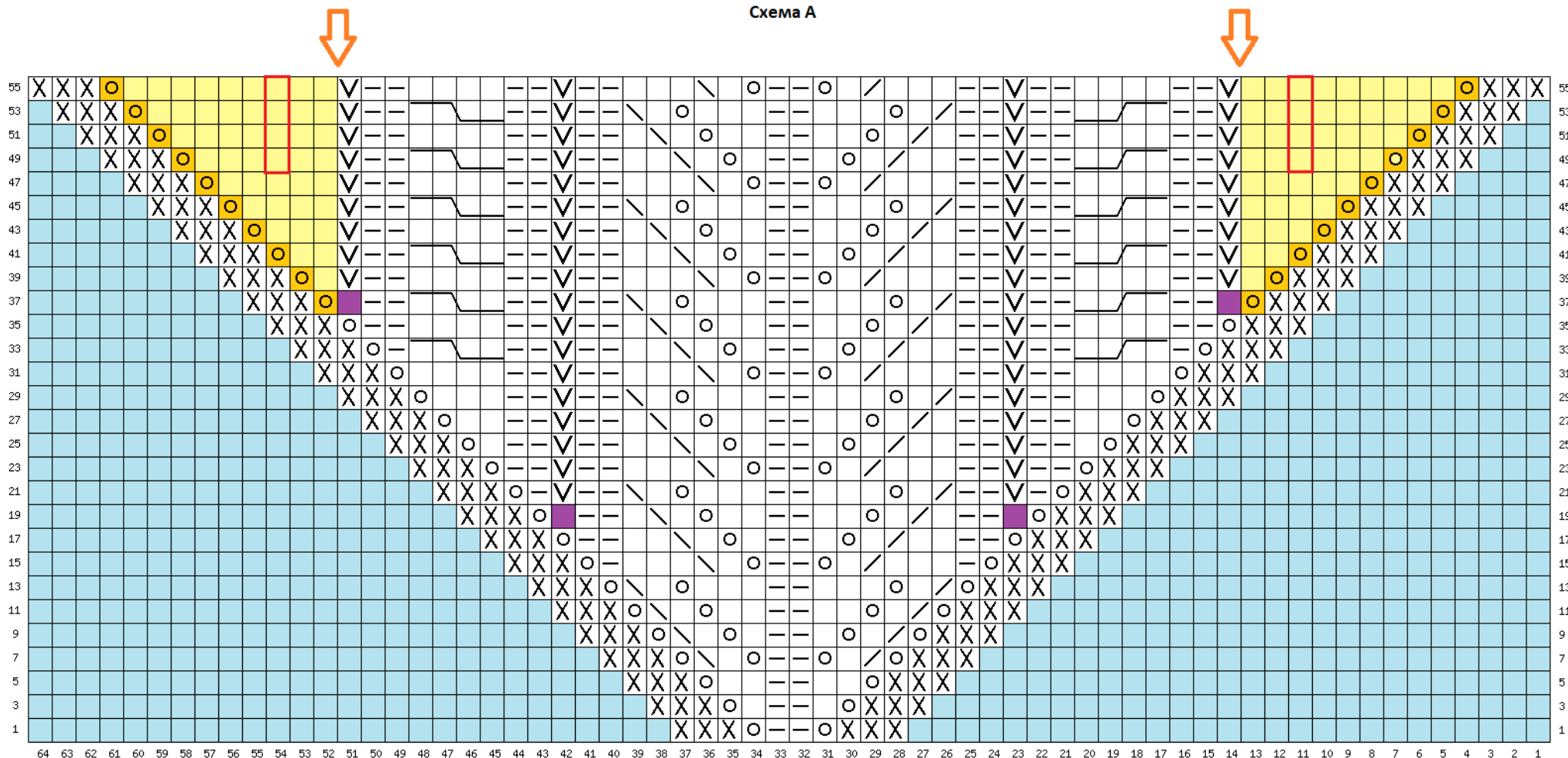
Видео о том, как быстро и красиво сложить шаль или бактус, можно посмотреть [тут](#).

### Установочная схема

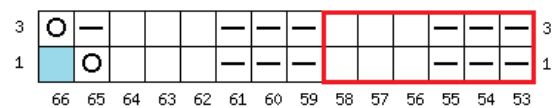
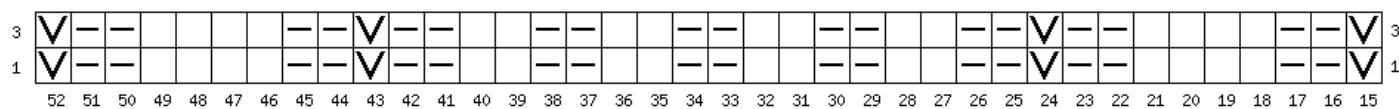
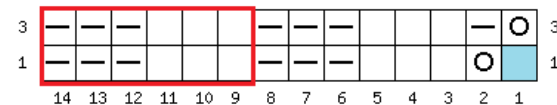


**ВАЖНО!** Чтобы мы могли зайти и полюбоваться вашими работами, пожалуйста, при размещении фотографий готовой шали в Инстаграм и других соцсетях, обязательно указывайте тег шали #caramel\_shawl и меня [@kateryna kazka](#) как автора!

Схема А






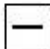
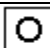





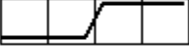




### Схема В





### Таблица символов. Условные обозначения:

Символ	Как вяжем символ в	
	лицевых (нечетных) рядах	изнаночных (чётных) рядах
	Нет петли	Нет петли
	Кромочные петли. Всегда вяжем лицевыми	
	Лицевая	Изнаночная
	Лицевая	Лицевая
	Лицевая скрещенная	Изнаночная
	Изнаночная	Лицевая
	Накид	Изнаночная
	Накид	Лицевая
	Вывязать 3 петли из одной петли (лиц, накид, лиц).	3 лицевые
	Вывязать 2 петли из одной петли (лиц, лиц скрещенная)	2 лицевые
	2 вместе лиц. с наклоном влево	Изнаночная
	2 вместе лиц. с наклоном вправо	Изнаночная
	2 петли снять на доп.спицу и оставить за работой, провязать 2 следующие петли лицевыми, затем провязать лицевыми петли с доп.спицы.*	4 изнаночных

	2 петли снять на доп.спицу и оставить перед работой, провязать следующие 2 петли лицевыми, затем провязать лицевыми петли с доп.спицы.*	4 изнаночных
	Снять петлю, не провязывая, с накидом. Для этого рабочую нить набрасываем на правую спицу и, придерживая ее указательным пальцем правой руки, снимаем петлю с левой спицы на правую, не провязывая. В след. ряду эту петлю провязываем вместе с накидом.	Изнаночная

*\*Можно вязать без доп.спицы. Для этого Вам нужно поменять местами в нужном порядке петли на левой спице и провязать их лицевыми. Если сомневаетесь, как нужно, отвяжите 20 рядов с доп.спицей. Затем вы поймете, что и как можно перекрещивать без использования доп.спицы.*

**Всем ровных петелек и прекрасного настроения!**

**ВАЖНО!** Чтобы мы могли зайти и полюбоваться вашими работами, пожалуйста, при размещении фотографий готовой шали в Инстаграм и других соцсетях, обязательно указывайте тег шали **#caramel\_shawl** и меня [@kateryna\\_kazka](https://www.instagram.com/kateryna_kazka) как автора!