



К мастер-классу прилагаются **32** видео, которые являются обязательными для просмотра. Пронумерованные видео наглядно показывают информацию соответствующих разделов и находятся в плейлисте **«Кардиган «Арабески»»**.

Ссылка на плейлист:

<https://www.youtube.com/playlist?list=PLTIZGAz7es4RFxKYxNqR3ZBCBnsvOBHYV>

QR код на плейлист для удобства считывания ссылки с печатной версии:



Кардиган вяжется одной деталью без швов сверху вниз. Сначала формируется росток с одновременным вырезом горловины спинки, затем кокетка с формированием выреза горловины переда. На петлях плеча вывязывается панель их узора, которая расширяется при добавлении петель для рукава и выполняется до его окончания. Туловище вяжется поворотными рядами, рукава по кругу. Удобная бесшовная конструкция – реглан погон сверху, благодаря которой легко определить нужную длину, примеряя в процессе вязания.

Размеры: 1(S); 2(M); 3(L); 4(XL).

Рекомендации по выбору размера, исходя из охвата груди (ОГ) и ширины готового изделия, внесены в **Таблицу №1. Расчетной плотностью в этом МК является плотность 18,5 петель в 10 см.** Также в таблицу внесена ширина готового изделия при плотности 18 петель в 10 см и 19 в 10 петель.

Таблица №1. Обхват груди (ОГ) и ширина готового изделия.

Размер	1(S)	2(M)	3(L)	4(XL)
ОГ, см	84-90	92-98	100-106	108-116
Ширина готового изделия при плотности 18 п, см	53,5	58,0	62,0	66,5
Ширина готового изделия при плотности 18,5 п см	52,0	56,0	60,5	65,0
Ширина готового изделия при плотности 19 п, см	50,5	55,0	59,0	63,0

Данные в МК приведены для размера **1(S)**, для размеров **2(M); 3(L); 4(XL)** указаны в скобках. Если указана одна цифра – это касается всех размеров.

Пряжа

1. KNOLL Merino Lambswool 17/2 Nm (100% мериносовая шерсть ягнят до года) – 425м/50г в 2 сложения или **KNOLL Merino Lambswool 17/4 Nm** – 212м/50г в одну нитку – 250(300,350,400)г.

2. Кидмохер на шелке в мотках:

Drops Kid Silk (75% кидмохер, 25% шелк) 210м/25г или **Rowan Kidsilk Haze** (70% кидмохер, 30% шелк) 210м/25г или **Lana Gatto Silk Mohair** (75% кидмохер, 25% шелк) 212м/25г – 4(5,6,6) мотков.

Или бобинный кидмохер метражом 800-1000м/100г – 100(125,125,150)г.

Кардиган вяжется в две сложенные вместе нити **Merino Lambswool 17/2 Nm** с добавлением одной нити кидмохера или в одну нить **KNOLL Merino Lambswool 17/4 Nm** с добавлением одной нити кидмохера.

Если вы вяжете из другой пряжи с соблюдением плотности, вам понадобится около 1060(1250,1350,1500)м.

Количество пряжи приведено в соответствии с параметрами длины кардигана и длиной рукавов в соответствии с техническим рисунком (стр.3).

спицы

- US8 (5,0 мм) – круговые с длиной лески 100 см для основного полотна;
- US7 (4,5 мм) – круговые с длиной лески 100 см для обработки низа и манжет рукавов;
- US4 (3,5 мм) – круговые с длиной лески 100 см для набора и выполнения планки переда;
- US4 (3, 5 мм) – 1 вспомогательная носочная спица для планки переда.

Или другой размер спиц, подходящий для вязания в указанной плотности.

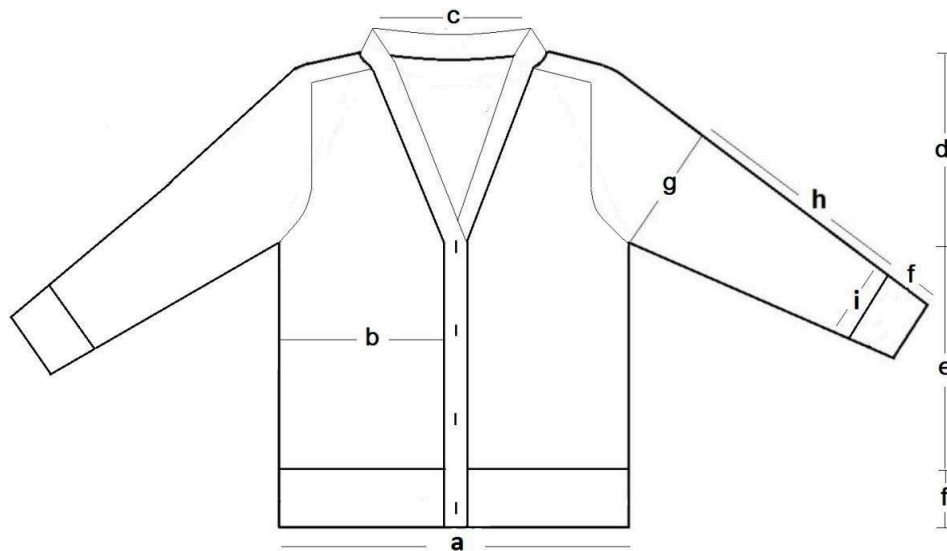
Дополнительные материалы и приспособления

Крючок для временного набора петель, маркеры петель – 6 шт, вспомогательная нить или леска, ножницы.

Плотность вязания

18.5 петель x 28 рядов = 10 x 10 см, спицами 5,0 мм лицевой гладью после ВТО.

Будьте внимательны при расчете плотности петель. Перед выбором размера рассчитайте свою плотность, связав образец не менее 30 петель на 40 рядов. Проведите ВТО (влажно – тепловую обработку), полностью высушите, измерьте. При отклонении от заявленной плотности подберите оптимальный размер спиц.

ТЕХНИЧЕСКИЙ РИСУНОК**Таблица №2 Замеры готового изделия (см)**

см	a*	b*	c	d	e**	f	g	h**	i
S	53,5/ 52,0 /50,5	24,5/ 24,0 /23,0	21,0	25,0	25,0	7,0	18,5	31,0	16,0
M	58,0/ 56,0 /55,0	26,5/ 26,0 /25,0	22,0	26,0	25,5	7,0	19,5	33,0	17,0
L	62,0/ 60,5 /59,0	29,0/ 28,0 /27,5	23,0	28,0	25,5	7,0	20,5	35,0	17,0
XL	66,5/ 65,0 /63,0	31,0/ 30,5 /29,5	24,0	30,0	26,0	7,0	21,5	35,0	18,0

* - для плотности 18 п/18.5 п/19 п;

** - длина туловища **e** и рукава **h** может быть скорректирована.**Сокращение**

п – петля;

р – ряд;

лиц.п – лицевая петля;

изн.п – изнаночная петля;

МНР – маркер начала ряда;

М1, М2, М3, М4, М5, М6, МУ1, МУ2 – маркеры;

ЛР – лицевой ряд;

ИР – изнаночный ряд;

см – переснять маркер с левой спицы на правую;

Дп – двойная петля;

+1лп – прибавка петли из протяжки: лицевая петля с наклоном вправо;

+1лл – прибавка петли из протяжки: лицевая петля с наклоном влево;

+1ип – прибавка петли из протяжки: изнаночная петля с наклоном вправо;

+1ил – прибавка петли из протяжки: изнаночная петля с наклоном влево;

2влп – две петли вместе лицевой с наклоном вправо;

2влл – две петли вместе лицевой с наклоном влево.

Узоры**Лицевая гладь:** при вязании поворотными рядами в лицевых рядах все петли лицевые, в изнаночных рядах все петли изнаночные, при вязании по кругу все петли лицевые.**Узор «Наклоненный росток»:** выполняется на плечах и рукавах изделия. Схемы, условные обозначения и пояснения находятся в **Приложениях к настоящему МК**. Приложения приведены отдельно для каждого размера, пронумерованы: **1(S), 2(M), 3(L), 4(XL)**. Схемы в приложениях также пронумерованы, ссылки на номер актуальной схемы указаны в начале каждой части вязания.

Узор "Наклоненный росток" взят из Энциклопедии узоров Norah Gaughan.

Резинка 2х2: *2 лиц.п, 2 изн.п*, повторять между * до конца ряда, если не указано иное.**Кромочная петля** в начале и конце провязывается в каждом ряду: в лицевых рядах лицевыми петлями, в изнаночных рядах изнаночными петлями.

Техники

Выполнение Техник наглядно продемонстрировано на видео, указанных в разделах, где они применяются.

1. +1лп – прибавка петли из протяжки: лицевая петля с наклоном вправо

Подхватить левой спицей нить из протяжки между петлями движением на себя (на спице выглядит как обратный накид), провязать ее скрещенной лицевой петлей.

2. +1л - прибавка петли из протяжки: лицевая петля с наклоном влево

Подхватить левой спицей нить из протяжки между петлями движением от себя (на спице выглядит как прямой накид), провязать ее скрещенной лицевой петлей.

3. +1ип – прибавка петли из протяжки: изнаночная петля с наклоном вправо

Подхватить левой спицей нить из протяжки между петлями движением на себя (на спице выглядит как обратный накид), провязать ее скрещенной изнаночной петлей.

4. +1ил - прибавка петли из протяжки: изнаночная петля с наклоном влево

Подхватить левой спицей нить из протяжки между петлями движением от себя (на спице выглядит как прямой накид), провязать ее скрещенной изнаночной петлей.

5. 2влп – две петли вместе лицевой с наклоном вправо: вводим правую спицу во вторую, а затем в первую петлю движением от себя. Захватываем нить и вытаскиваем ее на лицевую сторону вязания.

6. 2вл - две петли вместе лицевой с наклоном влево: снимаем первую петлю на правую спицу, провязываем вторую петлю лицевой и набрасываем на нее снятую петлю.

7. Укороченные ряды (German short rows)

Лицевая сторона: вязать требуемое количество петель до точки разворота. Развернуть работу на изнаночную сторону, рабочая нить впереди. Снять первую петлю с левой спицы на правую как изнаночную, перенести нить над спицей назад и потянуть так, чтобы на спице сформировалась двойная петля. Перенести нить вперед, далее вязать изнаночными петлями.

Изнаночная сторона: вязать требуемое количество петель до точки разворота. Развернуть работу на лицевую сторону, перенести рабочую нить вперед. Снять первую петлю с левой спицы на правую, как изнаночную, перенести нить над спицей назад и потянуть так, чтобы на спице образовалась двойная петля. Нить за работой, далее вязать лицевыми петлями. При подсчете петель двойная петля считается как одна петля. Провязывать Дп необходимо по лицевой стороне лицевой петлей, по изнаночной стороне изнаночной петлей, подхватывая спицей и вытягивая новую петлю из-под обеих ножек одновременно.

Порядок выполнения работы

Росток и рукава кардигана вяжутся по **Схемам**, находящиеся в **Приложениях** к этому МК. Приложения приведены отдельно для каждого размера, пронумерованы: **1(S); 2(M); 3(L); 4(XL)** и являются неотъемлемыми частями. Схемы в приложениях также пронумерованы, ссылки на номер актуальной схемы указаны в соответствующей части вязания. Пояснения к **Схемам** и условные обозначения находятся в самих **Приложениях**.

Росток с одновременным формированием выреза горловины спинки и погона

На круговые спицы **5,0 мм** (или Ваши спицы для основного полотна) набрать основной нитью любым удобным способом **64(66,68,70)п.**

Провязать 0 ИР – установочный изнаночный ряд по **Схеме 1**, которая находится в Приложении к настоящему МК, которая соответствует Вашему размеру следующим образом: 2 изн.п. правой части переда, установить М4, 18 п. правого рукава по рисунку узора, установить М3, 24(26,28,30) изн.п. спинки, установить М2, 18 п. левого рукава по рисунку узора, установить М1, 2 изн.п. левой части переда, развернуть работу.

Кромочные петли включены в Схему 1 и все последующие Схемы и провязываются в каждом ряду – в лицевых рядах лицевыми петлями, в изнаночных рядах изнаночными петлями.

На Схеме 1 обозначены части детали и установлены разделяющие их маркеры. Внимательно прочтите Условные обозначения к **Схемам**, которые находятся в Приложении согласно Вашему размеру.

1 ЛР – 2 лиц.п. левой части переда, сМ, вязать петли левого рукава до М2, сМ, лиц.п. спинки до М3, сМ, 4 п. правого плеча, развернуть работу.

2 ИР – Дп, вязать до М3, сМ, 4 изн.п. спинки, повернуть работу.

Видео №1 «1 ЛР и 2 ИР ростка и выреза горловины спинки». Все видео находятся в плейлисте по ссылке на 1 стр. этого МК.

3 ЛР – Дп, лиц.п. спинки до 1 п. перед М3, +1лп, 1 лиц.п, сМ, вязать петли правого рукава до Дп, провязать Дп по рисунку узора, 3п, повернуть работу.

Видео №2 «3 ЛР ростка и выреза горловины спинки».

4,6 ИР – Дп, вязать до М3, сМ, 1 изн.п., +1ип, 2 изн.п. спинки, повернуть работу.

5,7 ЛР – Дп, лиц.п. до 1 п. перед М3, +1лп, 1 лиц.п, сМ, вязать в Дп, провязать Дп по рисунку узора, 3 п, повернуть работу.

Видео №3 «4 ИР и 5 ЛР ростка и выреза горловины спинки».

Видео №4 «6 ИР и 7 ЛР ростка и выреза горловины спинки».

! На видео наглядно продемонстрирована техника выполнения каждого раздела на примере размера S. Обязательно использовать Схемы для своего размера и текстовое описание.

Для размеров S и M выполнение ростка и выреза горловины спинки по правой части окончено.

Для размеров L и XL провязать 8 ИР аналогично 6 ИР и 9 ЛР аналогично 7 ЛР.

8(8,10,10) ИР – Дп, вязать до М3, сМ, 1 изн.п, +1ип, продолжить работу до М2, провязывая Дп изн.п, **работу не разворачивать**, сМ, 4 п, повернуть работу.

Видео №5 «8(8,10,10) ИР ростка и выреза горловины спинки с переходом на левую сторону».

9(9,11,11) ЛР – Дп, вязать до М2, сМ, 1 лиц.п, +1лп, 2 лиц.п, повернуть работу.

10(10,12,12) ИР – Дп, вязать до 1 п. перед М2, +1ил, 1 изн.п, сМ, вязать до Дп, провязать Дп по рисунку узора, 3 п, повернуть работу.

Видео №6 «9(9,11,11) ЛР и 10(10,12,12) ИР ростка и выреза горловины спинки».

11(11,13,13) ЛР – Дп, вязать до М2, сМ, 1 лиц.п, +1лп, 2 п, развернуть работу.

12(12,14,14) ИР – Дп, вязать до 1 п. перед М2, +1ил, 1 изн.п, сМ, вязать до Дп, провязать Дп по рисунку узора, 3 п, повернуть работу.

13(13,15,15) ЛР – Дп, вязать до М2, сМ, 1 лиц.п, +1лп, 2 п, развернуть работу.

14(14,16,16) ИР – Дп, вязать до 1 п. перед М2, +1ил, 1 изн.п, сМ, вязать до Дп, провязать Дп по рисунку узора, 3 п, повернуть работу.

Для размеров S и M выполнение ростка и выреза горловины спинки по левой части окончено.

Для размеров L и XL провязать 17 ЛР аналогично 15 ЛР и 18 ИР аналогично 16 ИР.

15(15,19,19) ЛР – Дп, вязать до М2, сМ, 1 лиц.п, +1лп, продолжить работу до 1 п. перед М3, провязывая Дп лиц.п, +1лп, 1 лиц.п, сМ, вязать до Дп, провязать Дп по рисунку узора, продолжить работу до М4, сМ, 2 лиц.п.

Видео №7 «15(15,19,19) ЛР ростка и выреза горловины спинки».

16(16,20,20) ИР – 1 изн.п, +1ил, 1 изн.п, сМ, вязать до М3, сМ, 1 изн.п, +1ип, вязать до 1 п. до М2, +1ил, 1 изн.п., сМ, вязать к Дп, провязать Дп по рисунку узора, вязать до М1, сМ, 1 изн.п., +1ип, 1 изн.п.

Видео №8 «16(16,20,20) ИР ростка и выреза горловины спинки».

Росток и вырез горловины спинки окончен! На спицах всего 82(84,90,92)п: 40(42,48,50)п. для спинки, по 18 п. для каждого рукава и по 3 п. для левой и правой частей переда.

Погон, вырез горловины переда

Работу продолжить за **Схемой 2** для Вашего размера, разделенного на части: **Схема 2.1** (Левая часть переда и левый рукав), **Схема 2.2** (Спинка), **Схема 2.3** (правый рукав и правая часть переда). Последовательность выполнения лицевых рядов следующая: петли по схеме 2.1, после чего по схеме 2.2, закончить схема 2.3. Изнаночные строки провязываются следующим образом: петли по Схеме 2.3, далее по Схеме 2.2 и закончить Схеме 2.1.

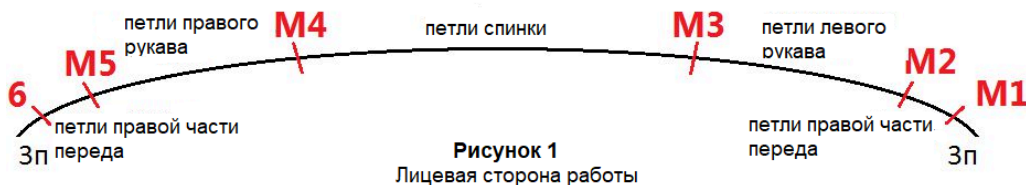
1 ЛР – работу начать по Схеме 2.1: 2 лиц.п. +1лп, 1 лиц.п, см, вязать узором петли левого рукава до М2, см. Продолжить по Схеме 2.2: 1 лиц.п, +1лл, лиц.п. до 1 п. перед М3, +1лп, 1 лиц.п, см. Закончить Схемой 2.3: провязать узором петли правого рукава до М4, см, 1 лиц.п, +1лл, 2 лиц.п.

Видео №9 "1 ЛР по Схеме 2".

2 ИР – работу начать по Схеме 2.3: 3 изн.п, +1ил, 1 изн.п, см, вязать петли правого рукава по рисунку узора до М3, см. Продолжить по Схеме 2.2: 1 изн.п, +1ип, изн.п. до 1 п. перед М2, +1ил, 1 изн.п, см. Закончить Схемой 2.1: вязать петли левого рукава по рисунку узора до М1, см, 1 изн.п., +1ип, 3 изн.п.

Видео №10 "2 ИР по Схеме 2".

В следующей строке начинаем прибавлять петли для формирования выреза горловины переда. Для этого с двух сторон в 3 п. от края установить маркеры. Отсчет маркеров изменяется. Рисунок 1.



3 ЛР – 3 лиц.п, поместить новый М1 на правую спицу, +1лл, 1 лиц.п, +1лп, 1 лиц.п, см (М2), вязать узором петли левого рукава до М3, см, 1 лиц.п, +1лл, лиц.п. спинки до 1 п. перед М4, +1лп, 1 лиц.п, см. Провязать узором петли правого рукава до М5, см, 1 лиц.п, +1лл, 1 лиц.п, +1лп, поместить М6 на правую спицу, 3 лиц.п.

Прибавки для формирования выреза горловины переда выполняется в лицевых рядах после М1 по левой части и перед М6 по правой части.

Видео №11 «3 ИР по Схеме 2 с установкой маркеров».

Продолжить работу по Схеме 2, выполняя прибавки петель для расширения спинки и переда, а также для формирования выреза горловины переда в соответствующих рядах.

Для размеров S и M, начиная с 12 ИР, прибавки в изнаночных рядах не выполняются. Прибавки в лицевых рядах продолжают.

Для размеров L и XL, начиная с 8 ИР, прибавки в изнаночных рядах не выполняются для спинки. Для частей переда выполнить последнюю прибавку на изнаночной стороне в 8 ИР. Начиная с 10 ИР и для частей переда прибавки в изнаночных рядах не выполняются. Прибавки в лицевых рядах продолжают.

Провязать 14(16,18,20)р. по Схеме 2. На спицах всего 136(144,148,156)п: по 18(20,20,22)п. для каждой части переда, по 18 п. для каждого рукава и 64(68,72,76)п. для спинки.

Кокетка

Работу продолжить по **Схеме 3** для Вашего размера, разделенного на части: **Схема 3.1** (левая часть переда), **Схема 3.2** (Рукав), **Схема 3.3** (Спинка), **Схема 3.4** (правая часть переда). **Схема 3.2** (Рукав) одинакова для левого и правого рукава. **Схема 3.3** (Спинка) представлена в сокращенном варианте: обозначены все ряды, но не все петли – только участки с прибавками петель. Спинка выполняется по-прежнему лицевыми петлями, слева в первом и последнем ряду проставлено количество петель в начале и конце вязания этого раздела.

Последовательность выполнения лицевых рядов следующая: петли по Схеме 3.1(Левая часть переда), после чего по Схеме 3.2 (Рукав), далее по Схеме 3.3 (Спинка), вернуться снова к Схеме 3.2 (Рукав), закончить Схему 3.4 (Правый). Изнаночные ряды провязываются в обратной последовательности.

В этом разделе сначала прибавляются петли только для расширения рукавов и формирования выреза горловины переда, затем выполняются прибавки для рукавов, спинки, частей переда и горловины. Внимательно следите за ритмом добавления петель для каждой части по Схемам для своего размера!

1 ЛР – вязать лиц.п. по Схеме 3.1 до М2, выполнив прибавку петли для горловины переда после М1, если в Схеме это обозначено, сМ. Продолжить работу по Схеме 3.2: +1лл, вязать узором до М3, +1лп, сМ. Лиц.п. спинки до М4, сМ, вернуться к схеме 3.2: +1лл, вязать узором до М5, +1лп, сМ. Перейти к Схеме 3.4 и вязать до конца ряда лиц.п, выполнив перед М6 прибавку петли для горловины переда, если в Схеме это обозначено.

2 ИР и все изнаночные ряды – вязать петли по рисунку узора, переснимая маркеры.

Видео №12 «Прибавка петель для расширения рукава».

Продолжить работу по Схемам, добавляя петли для рукава в лицевых рядах до 11 ЛР, в котором выполнить двойные прибавки следующим образом:

11 ЛР – вязать лиц.п. по Схеме 3.1 до М2, выполнив прибавку петли для горловины переда после М1, если в Схеме это обозначено, сМ. Продолжить работу по схеме 3.2: +1лл, 1 лиц.п, +1лл, вязать узором до 1 п. перед М3, +1лп, 1 лиц.п, +1лп, сМ. Лиц.п. спинки до М4, сМ, вернуться к схеме 3.2: +1лл, 1 лиц.п, +1лл, вязать узором до 1 п. перед М5, +1лп, 1 лиц.п, +1лп, сМ. Перейти к Схеме 3.4 и вязать до конца ряда лиц.п, выполнив перед М6 прибавку петли для горловины переда, если в Схеме это обозначено.

Видео №13 "Двойная прибавка петель для расширения рукава".

Двойные прибавки повторяются в указанных на Схеме 3.2 рядах, внимательно следите!

Начиная с 23(23,23,21)ЛР прибавки выполняются также по спинке и частям переда, продолжают по рукавам.

Провязать всего 46(48,50,52)р. по Схеме 3. На спицах всего 312(328,344,368) п: по 40(43, 46, 50) п. для левой и правой частей переда, по 72(74, 76, 80) п. для каждого рукава и 88(94, 100, 108) п. для спинки.

Разделение детали на туловище и рукава

Провязать 40(43,46,50) лиц.п. левой части переда, убрать М1 и М2. Закрывать вспомогательной нитью или переснять на вспомогательную леску 72(74,76,80) п. левого рукава, убрать М3. Набрать временным набором для подреза левого рукава 8(10,12,12)п, согласно **Видео №14 «Разделение на туловище и рукава».**

Провязать 8(10,12,12)лиц.п. подреза левого рукава основной нитью, далее 88(94,100,108)лиц.п. спинки, убрать М4. Закрывать вспомогательной нитью или переснять на вспомогательную леску 72(74,76,80) п. правого рукава, убрать М5. Набрать временным набором для подреза правого рукава 8(10,12,12)п.

Провязать 8(10,12,12)лиц.п. подреза правого рукава основной нитью, далее 40(43,46,50) лиц.п. правой части переда, убрать М6. на спицах **184(200,216,232)п.**

Тело

Вязать лицевой гладью прямо на высоту от ряда разделения 70(72,72,74) р, около 25(25.5,25.5,26) см или на нужную длину, примеряя в процессе работы. Учтите, что резинка внизу кардигана составляет 7 см.

Согласно техническому рисунку общая длина составляет около 57(59,61,63) см. Все расчеты в МК приведены на указанную длину. Плотность по высоте в готовом изделии может немного отличаться от плотности в образце. Длину регулировать в процессе примерки.

! Кромочные петли до конца тела провязываются в каждом ряду.

Сменить спицы на 4,5 мм или на 0,5 мм тоньше основных и перейти к вязанию резинки 2х2, начиная с лицевого ряда следующим образом: 1 лиц.п, 2 изн.п., *2 лиц.п, 2 изн.п*, повторять между ** до последней петли, 1 лиц.п.

Провязать всего 22 р. резинкой 2х2, закончив изнаночным рядом. Выполнить 2 р. поллой резинки, одновременно перемещая петли в резинку 1х1, согласно **Видео №15 «2 р. поллой резинки с перемещением петель в резинку 1х1».** Закрывать петли иглой согласно **Видео №16 "Подготовка и закрытие петель иглой".**

Рукава (2 одинаковые детали)

Рукава выполняются круговыми рядами с центральной узорной панелью по **Схеме 4**. Петли, не отмеченные на Схеме 4 вязать лицевой гладью. Раппорт Схемы 4 составляет 50 п. в ширину и 20 р. в высоту. Повторять раппорт узора с 1 по 20 р. на необходимую длину рукава.

Видео №17 «Выполнение подреза».

Развернуть вязание на изнаночную сторону. Распуская вспомогательную нить, поместить 72(74,76,80)п. на спицы 5,0 мм (или размер спиц для вязания основного полотна).

Распустить временный набор, поместить на спицы петли подреза в количестве 9(11,13,13) п, на 1 петлю больше за счет поднятия полупетель в начале и конце подреза. На спицах 81(85,89,93)п. Развернуть работу на лицевую сторону.

Переснять 5(6,7,7)п. подреза на правую спицу, остальные 4(5,6,6)п. подреза находятся на левой спице. Установить МНР и присоединить рабочую нить.

2(3,4,4) лиц.п, снять, не провязывая, 1 петлю с левой спицы на правую, скрестить полупетлю со следующей петлей так, чтобы полупетля расположилась снизу, повернуть снятую петлю на левую спицу, 2влп, 2влп.

9(10,11,13) лиц.п, установить МУ1. Вязать по 1 р. Схемы 4, установить МУ2. Лиц.п. до 2 п. перед полупетлей. Снять, не провязывая, 1 петлю с левой спицы на правую, скрестить следующую петлю с полупетлей так, чтобы полупетля разместилась снизу, повернуть снятую петлю на левую спицу, 2влп, 2влп, лиц.п. до МНР. На спицах 77(81,85,89)п.

Видео №18 «Сокращение петель для рукава».

Продолжить работу, выполняя между МНР и МУ1 лиц.п, между МУ1 и МУ2 узор по Схеме 4, между МУ2 и МНР лиц.п. всего 7(7,5,5)р.

8(8,6,6)р – вязать до 3 п. перед МНР, 2влп, 1 лиц.п.

9(9,7,7)р – МРП, 2влп, вязать до конца ряда.

Повторить убавление петель еще в 7(7,9,9) раз в каждом 10(10,8,8)р. На спицах 61(65,65,69)п, провязано 79 р. Выполнить еще 7(13,19,19)р, закончив четным рядом, или на необходимую длину рукава, примеряя в процессе вязания. Учесть, что длина манжеты рукава составляет ориентировочно 7 см.

В последнем ряду сократить 1 п, провязав 2влп перед МНР. На спицах 60(64,64,68)п.

Сменить спицы на 4.5 мм или на 0.5 мм тоньше основных. Провязать всего 22 р. или на необходимую длину рукава следующим образом:

Для размеров S(XL)– 1 лиц.п, *2 изн.п, 2 лиц.п*, провязать между * всего 1(2) раз до МУ1, сМ, вязать по схеме 4 до МУ2, сМ, *2 лиц.п, 2 изн.п*, провязать между * всего 1(2) раз, 1 лиц.п. Для размера XL после последнего ряда провязать еще 2 р. резинкой 2х2, начиная с 1 лиц.

Для размеров M, L - 1 изн.п, 2 лиц.п, 2 изн.п, 2 лиц.п, сМ, вязать по схеме 4 до МУ2, сМ, 2 лиц.п, 2 изн.п, 2 лиц.п, 1 изн.п. После последнего ряда провязать еще 2 р. резинкой 2х2, начиная с 1 изн.п.

Примерить кардиган. Если длины рукава недостаточно, провязать дополнительно требуемое количество рядов. Если наоборот – сократить до требуемой длины.

!Закончить нужно в четном ряду после переплетений с изнаночными петлями. Перед закрытием петель рекомендуется провязать последние 2 р. резинкой 2х2.

По желанию можно провязать последние 22 р. резинкой на всех петлях рукава, не выполняя узор.

Выполнить 2 р. полой резинки, одновременно перемещая петли в резинку 1х1, закрыть петли иглой согласно **Видео №19 "Подготовка и закрытие петель рукава иглой"**.

Оформление планки

Набор петель

Планка кардигана выполняется плотно спицами 3.5 мм или на 1.5 мм тоньше основных. Если Вы вяжете свободно, возьмите для планки спицы на 1.75 мм тоньше основных. Длина лески должна быть не менее 100 см. Также требуется вспомогательная спица аналогичного диаметра.

!Видео, относящиеся к этому разделу, обязательны для просмотра.

Развернуть изделие лицевой стороной. Подсоединить рабочую нить, спицами 3.5 мм или Вашего размера поднять петли по краю детали, начиная с правой части переда. Первая петля набирается из двух рядов полый резинки (2 р. полый резинки = 1 р. резинки 2х2). Продолжить набирать из-под кромочных петель **из каждого ряда** к «регланной линии» (петля перед прибавками для формирования погона правой части).

Видео №20 "Набор петель для выполнения планки по рядам".

Петли на участке рукавов и спинки поднимать из кромочных, состоящих из двух дужек– дальней и ближней. Поднять одну петлю из «регланной линии», вторую петлю из-под двух дужек кромочной петли. Из следующей кромочной петли набрать сначала из дальней дужки, затем из ближней – из одной петли детали набраны две петли. Продолжить работу, поднимая петли из-под кромочных в соотношении 3 петли детали = 4 петлям набора: 2 п. из обеих дужек кромочных петель, третья из дальней дужки следующей кромочной, четвертая из ближней дужки.

Видео №21 Набор петель для выполнения планки по петлям на участке рукавов и спинки.

Таким образом, набрать петли по краю правого рукава, спинки, левого рукава. Набрать 1 п. от «регланной линии» левой части переда (петля после прибавки для формирования погона левой части).

Продолжить набирать петли по краю левой части переда **из каждого ряда**, закончив 1 п. из 2 р. полый резинки в конце. Обрезать рабочую нить. Вернуться к началу набора.

Наметить маркерами булавками по правой части переда местоположения петель для пуговиц следующим образом: снизу на расстоянии 4-5 р. от края. Верхняя петля ниже на 3-4 ряда от последней прибавки для выреза горловины. Остальные маркеры разместить таким образом, чтобы между ними было одинаковое количество петель. Для длины изделия согласно настоящему МК нужно выполнить 4 петли для пуговиц.

Видео №22 «Расположение петель для пуговиц».

Присоединить нить к правой части переда, развернуть изнаночной стороной, набрать итальянским способом 15 п. для планки на рабочую спицу.

Видео №23 Набор петель итальянским способом для планки.

Выполнение планки по правой части переда с формированием петель для пуговиц.

Развернуть работу на лицевую сторону. Планка выполняется поворотными рядами полый резинкой с использованием вспомогательной спицы одинакового диаметра. В лицевых рядах последняя 15 петля планки провязывается скрещенной лицевой петлей вместе с соответствующей набранной петлей по краю детали.

1 ЛР - вспомогательной спицей: *1 лиц.п, 1 п. снять, не провязывая с нитью перед работой*, повторить между ** всего 7 раз, провязать последнюю петлю планки скрещенной лицевой петлей вместе с набранной петлей по краю правой части переда.

2 ИР – спицей, на которой расположены набранные петли по краю: *1 п. снять, не провязывая, с нитью перед работой 1 лиц.п, *, повторить между ** всего 7 раз, последнюю петлю снять, не провязывая с нитью перед работой.

Видео №24 «Выполнение лицевых и изнаночных строк планки».

Повторять ряды 1 и 2 до петли, рядом с которой установлен маркер для петли пуговицы, закончив изнаночным рядом.

Сформировать петлю для пуговицы на первых 8 п. планки следующим образом:

1 ЛР - *1 лиц.п, 1 п. снять с нитью перед работой* повторить между *всего 4 раза, повернуть работу;

2 ИР - *1 лиц.п, 1 п. снять с нитью перед работой* повторить между *всего 4 раза, повернуть работу.

Для пуговицы диаметром 2.2-2.5 см выполнить всего 6-8р. аналогично 1 и 2 р, закончить изнаночным рядом.

Видео №25 "Провязывание 8 п. правой части планки".

Следующий лицевой ряд – 8 п. правой части планки, обрезать рабочую нить.

Присоединить рабочую нить к петлям левой части планки.

1 ЛР - *1 лиц.п, 1 п. снять с нитью перед работой* повторить между *всего 3 раза, последнюю петлю планки провязать скрещенной лицевой петлей вместе с набранной по краю петель.

2 ИР - *1 п. снять с нитью перед работой, 1 лиц.п* повторить между *всего 3 раза, 1 п. снять с нитью перед работой, повернуть работу.

Выполнить аналогичное количество рядов левой части планки, закончить изнаночным рядом.

Видео №26 "Провязывание 7 п. левой части планки".

Следующий лицевой ряд – провязать 7 п. левой части планки, аналогично 1 ЛР, развернуть работу.

Продолжить работу в изнаночной строке на всех 15 п. планки, сначала провязав 7 п. левой части, присоединить и провязать 8 п. правой части планки.

Видео №27 "Объединение частей планки".

Выполнить на уровне следующих установленных маркеров петли для пуговиц нужное количество раз. Маркеры убрать.

Взять планку, как указано ранее к участку рукава и спинки – «регланной линии» (петля перед прибавкой для формирования погона правой части).

Выполнение планки на участке рукавов и спинки с укороченными рядами

Для хорошего прилегания планки необходимо выполнить 8 укороченных рядов на участке рукавов и спинки. Сначала нужно установить маркеры-булавки в местах их расположений следующим образом: 2 маркера на петлях правого рукава на одинаковом расстоянии (внутри кос узора), 1 маркер по «регланной линии» правой части спинки, 2 маркера на петлях спинки на одинаковом расстоянии, 1 маркер по «регланной линии» левой части спинки, 2 маркера на петлях левого рукава на одинаковом расстоянии (внутри кос узора).

Видео №28 «Расположение маркеров для выполнения укороченных рядов на участке рукавов и спинки».

Взять планку к первому маркеру на петлях правого рукава, окончить лицевым рядом, развернуть работу.

ИР – 12 п, повернуть работу;

ЛР – Дп, вязать до конца ряда, провязав последнюю петлю скрещенной лицевой петлей вместе с набранной по краю петель.

Выполнить следующий изнаночный ряд, провязав Дп предыдущего ряда лиц.п.

На отмеченных маркерами местах повторить укороченные ряды.

Видео №29 «Выполнение укороченных рядов на участке рукавов и спинки».

Видео №30 "Готовый результат на участке рукавов и спинки".

Выполнение планки по левой части переда

Продолжить вязать планку по левой части переда, пока не останется 1 набранная петля – 16 п. всего на спице, закончить изнаночным рядом. Переснять петли на 2 спицы – лицевые на ближнюю спицу, изнаночные и последняя набранная петля по краю на дальнюю спицу, закрыть все петли иглой согласно

Видео №31 "Закрытие петель планки".

Пришить пуговицы на левой части планки напротив петель застежки. Пришивать рекомендуется, как показано на **Видео №32** «Пришивание пуговиц на левой части планки».

Закрепить и спрятать кончики нитей в карман поллой планки.

ВТО

Стирать изделие руками в немного теплой, не выше +30С воде. Слегка отжать, не выкручивать, завернуть в полотенце, дать стечь воде. Разложить на сухом полотенце на горизонтальной поверхности, придать нужную форму и размеры, согласно техническому рисунку, оставить до полного высыхания.



Текст и фото Наталья Аксенова, 2023

Приложение 1 - СХЕМЫ УЗОРА, РАЗМЕР S

Arabesque cardigan by
N.Aksonova

! Все схемы читаются снизу вверх.

Схема узора 1 (Росток, Погон) выполняется поворотными рядами. Части тела отмечены на схеме и разделены маркерами. Нулевой установочный ряд не входит в общее количество рядов. Изнаночные ряды обозначены слева, лицевые ряды обозначены справа.

Схема узора 2 (Погон) разделена на части – 2.1 (Левая часть переда и левый рукав), 2.2 (Спинка), 2.3 (Правый рукав и правая часть переда), и выполняется

поворотными рядами. Лицевые ряды обозначены справа, изнаночные слева.

Очередность провязывания частей Схемы 2 зависит от ряда – лицевой или изнаночной, и указана в разделе МК.

Схема 3 (Кокетка) разделена на части – Схема 3.1 (Левая часть переда), Схема 3.2 (Рукав), Схема 3.3 (Спинка), Схема 3.4 (Правая часть переда). Схема 3.2 (Рукав) одинакова для левого и правого рукава. Схема 3.3 (Спинка) представлена в сокращенном варианте: обозначены все ряды, но не все петли – только участки с прибавками петель.

Раппорт **Схемы 4 (Рукав)** составляет 50 п. в ширину и 20 р. в высоту. Повторять раппорт узора с 1 по 20 р. на необходимую длину рукава.

Условные обозначения

☐ ЛР: лицевая петля
ИР: изнаночная петля

☒ ЛР: изнаночная петля
ИР: лицевая петля

☐ Дп: двойная петля

☐ +1лп – прибавка петли из протяжки: лицевая петля с наклоном вправо;

☐ +1лп – прибавка петли из протяжки: лицевая петля с наклоном влево;

☐ +1ип – прибавка петли из протяжки: изнаночная петля с наклоном вправо;

☐ +1ил – прибавка петли из протяжки: изнаночная петля с наклоном влево;

☐ снять 2 пет. на дополнительную спицу 3А работой, 2 лиц.п., потом 2 лиц. с дополнительной спицы

☐ снять 2 пет. на дополнительную спицу ПЕРЕД работой, 2 лиц.п., потом 2 лиц. с дополнительной спицы

☐ снять 2 пет. на дополнительную спицу 3А работой, 2 лиц.п., потом 2 изн.п. с дополнительной спицы

☐ снять 2 пет. на дополнительную спицу ПЕРЕД работой, 2 изн.п., потом 2 лиц. с дополнительной спицы

☐ Раппорт узора

СХЕМА 1, РАЗМЕР S (РОСТОК, ПОГОН)

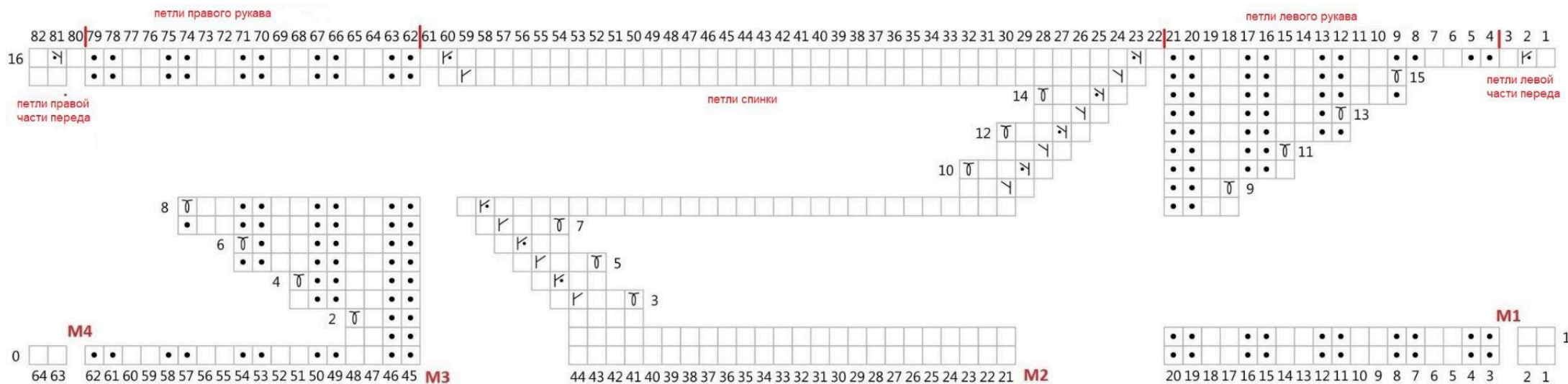


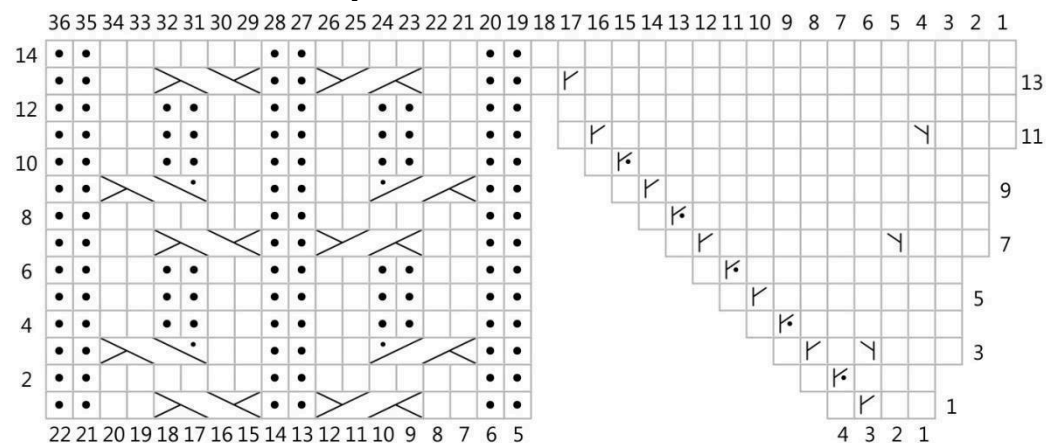
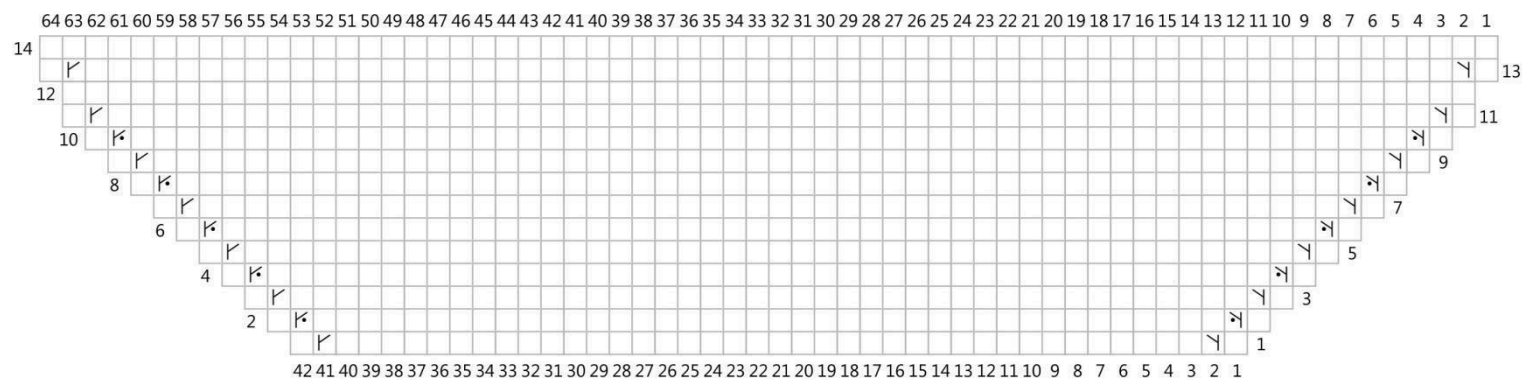
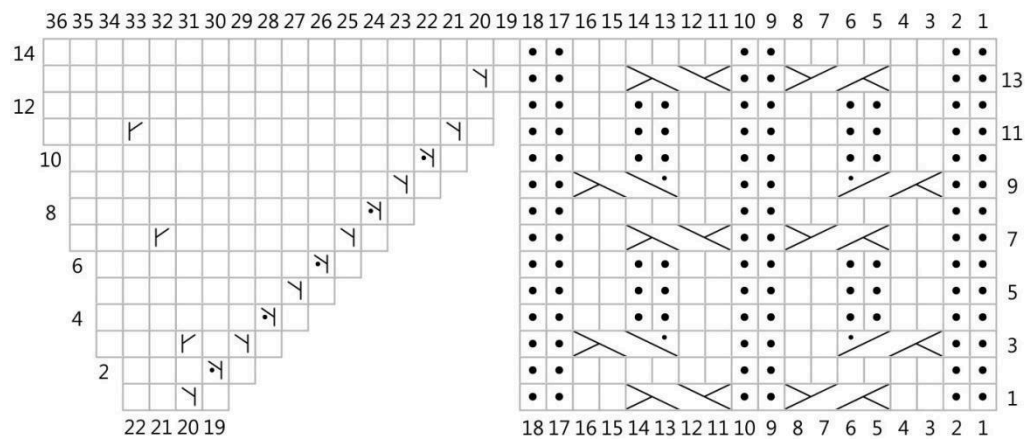
СХЕМА 2.1, РАЗМЕР S (ПОГОН-ЛЕВАЯ ЧАСТЬ ПЕРЕДА И ЛЕВЫЙ РУКАВ)**СХЕМА 2.2, РАЗМЕР S (ПОГОН-СПИНКА)****СХЕМА 2.3, РАЗМЕР S (ПОГОН-ПРАВЫЙ РУКАВ И ПРАВАЯ ЧАСТЬ ПЕРЕДА)**

СХЕМА 3.4, РАЗМЕР S (ПРАВАЯ ЧАСТЬ ПЕРЕДА)

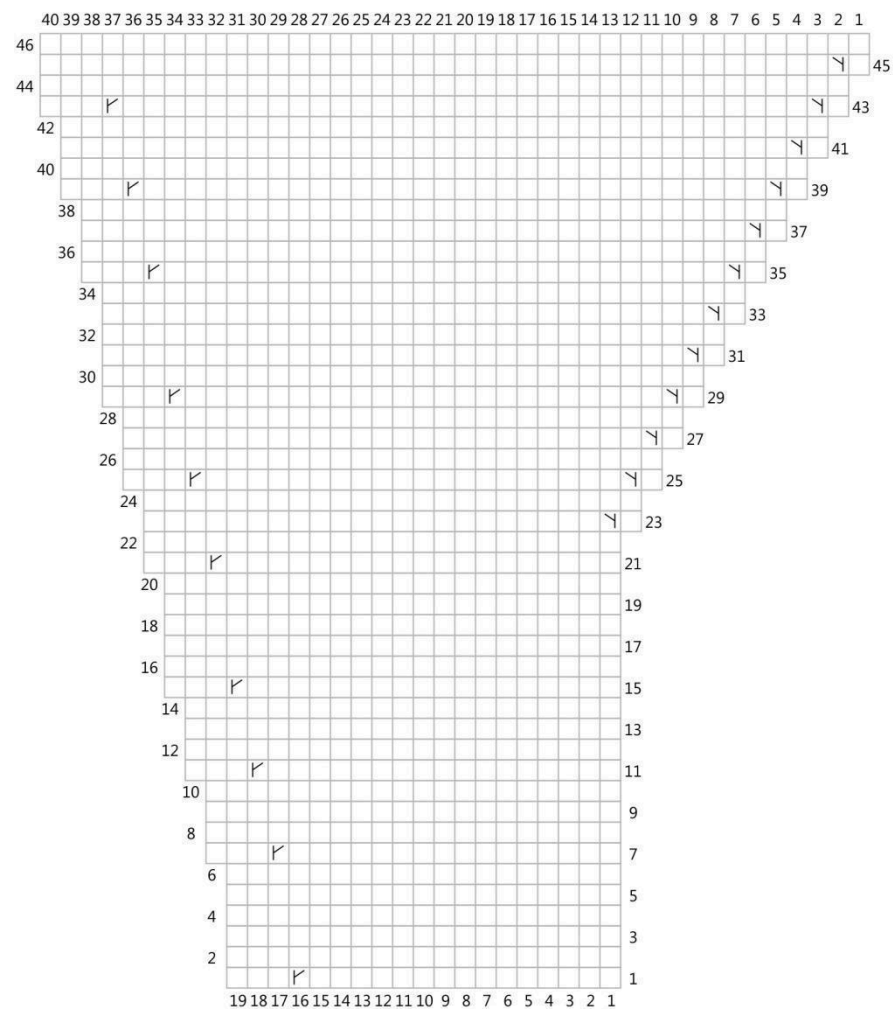


СХЕМА 3.1, РАЗМЕР S (ЛЕВАЯ ЧАСТЬ ПЕРЕДА)

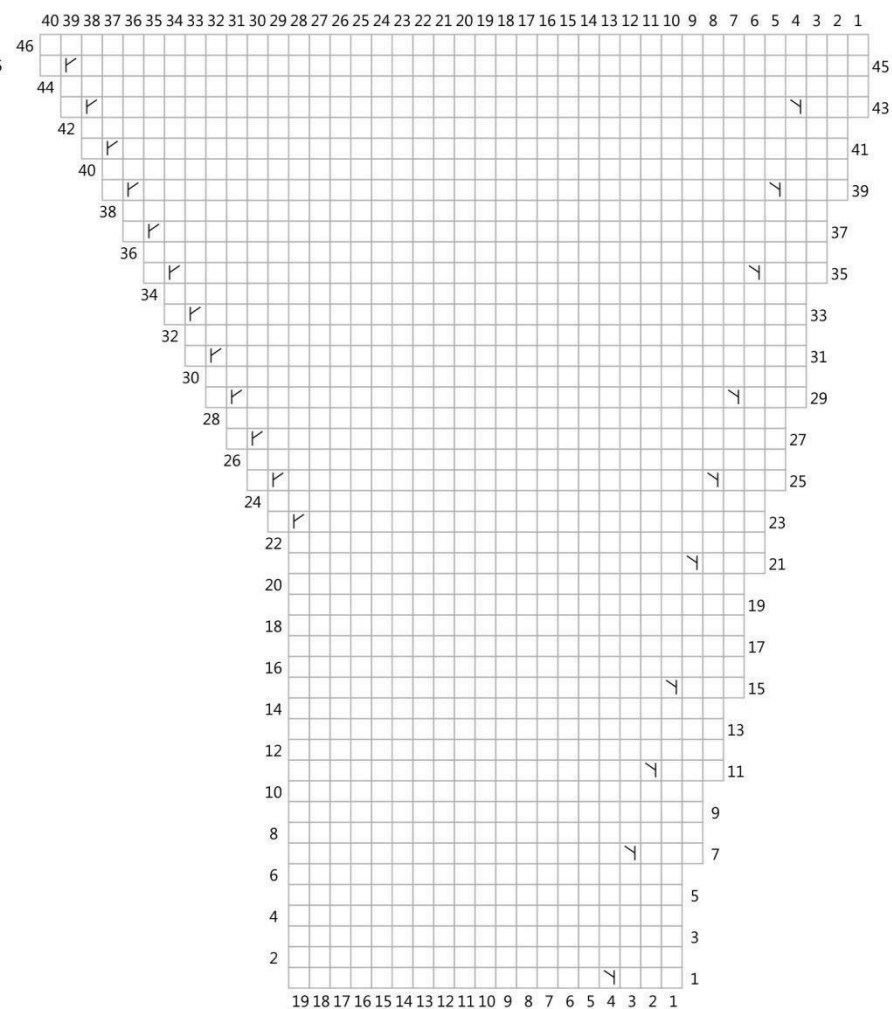


СХЕМА 3.2, РАЗМЕР S (РУКАВ)

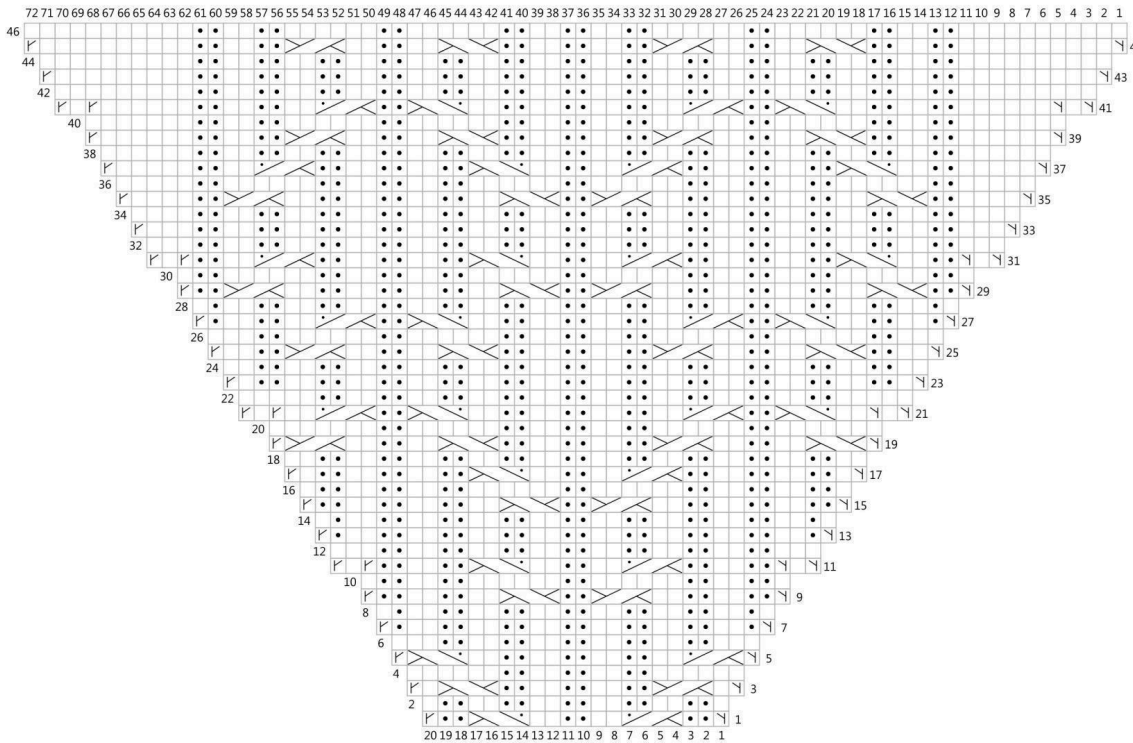
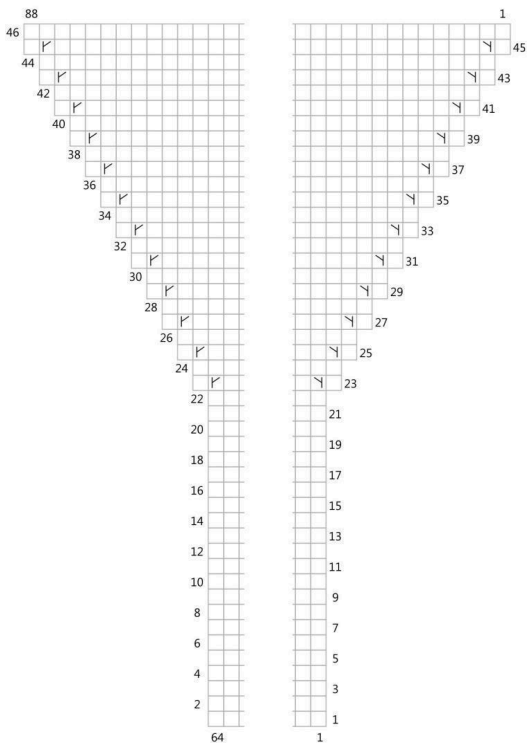
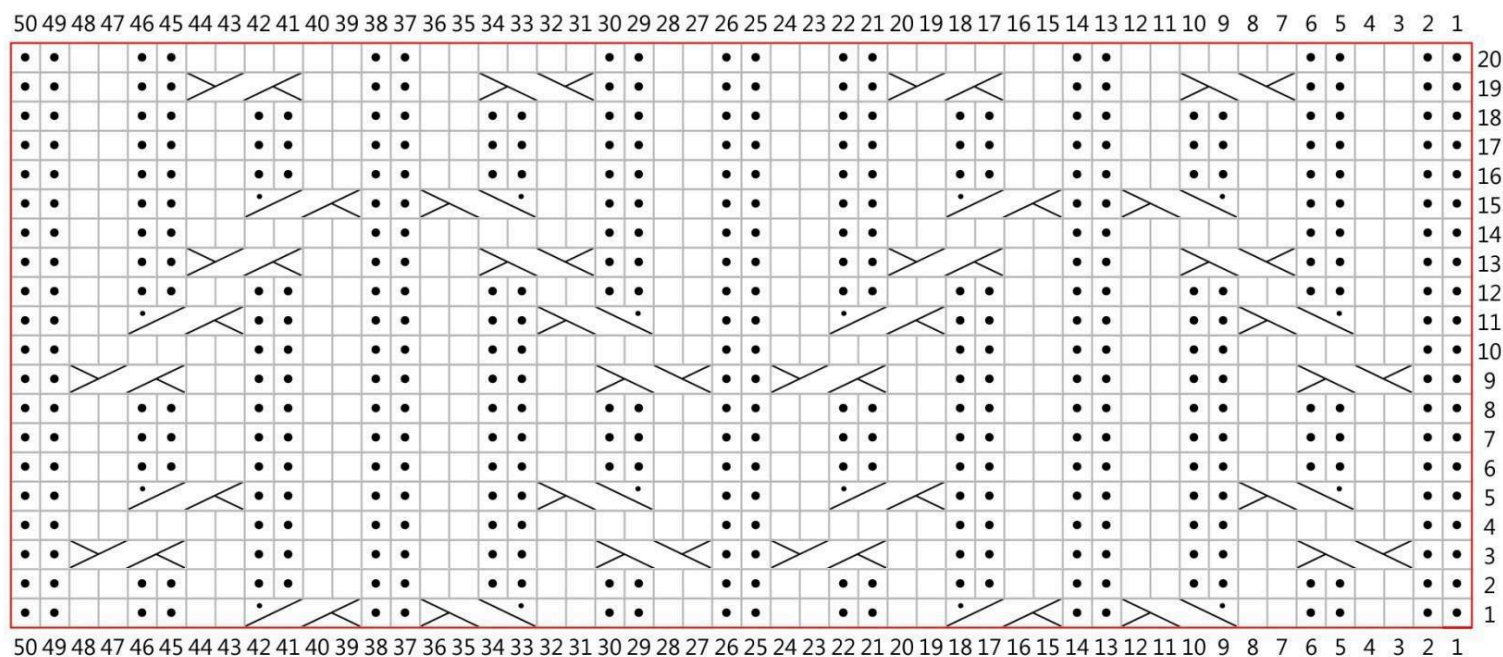


СХЕМА 3.3, РАЗМЕР S (СПИНКА)



CXEMA 4, PA3MEP S (PYKAB)



Приложение 2 - СХЕМЫ УЗОРА, РАЗМЕР М

Arabesque cardigan by
N.Aksonova

! Все схемы читаются снизу вверх.

Схема узора 1 (Росток, Погон) выполняется поворотными рядами. Части тела отмечены на схеме и разделены маркерами. Нулевой установочный ряд не входит в общее количество рядов. Изнаночные ряды обозначены слева, лицевые ряды обозначены справа.

Схема узора 2 (Погон) разделена на части – 2.1 (Левая часть переда и левый рукав), 2.2 (Спинка), 2.3 (Правый рукав и правая часть переда), и выполняется поворотными рядами. Лицевые ряды обозначены справа, изнаночные слева. Очередность провязывания частей Схемы 2 зависит от ряда – лицевой или изнаночной, и указана в разделе МК.

Схема 3 (Кокетка) разделена на части – Схема 3.1 (Левая часть переда), Схема 3.2 (Рукав), Схема 3.3 (Спинка), Схема 3.4 (Правая часть переда). Схема 3.2 (Рукав) одинакова для левого и правого рукава. Схема 3.3 (Спинка) представлена в сокращенном варианте: обозначены все ряды, но не все петли – только участки с прибавками петель.

Раппорт **Схемы 4 (Рукав)** составляет 50 п. в ширину и 20 р. в высоту. Повторять раппорт узора с 1 по 20 р. на необходимую длину рукава.

Условные обозначения

□ ЛР: лицевая петля
ИР: изнаночная петля

● ЛР: изнаночная петля
ИР: лицевая петля

⌋ Дп: двойная петля

└ +1лп – прибавка петли из протяжки: лицевая петля с наклоном вправо;

└ +1лп – прибавка петли из протяжки: лицевая петля с наклоном влево;

└ +1ип – прибавка петли из протяжки: изнаночная петля с наклоном вправо;

└ +1ип – прибавка петли из протяжки: изнаночная петля с наклоном влево;

↘ снять 2 пет. на дополнительную спицу 3А работой, 2 лиц.п., потом 2 лиц. с дополнительной спицы

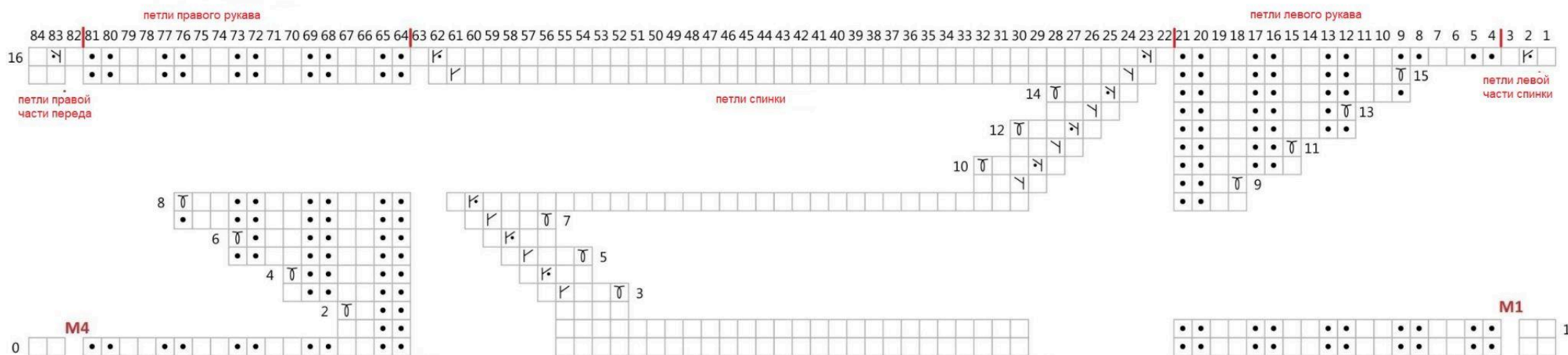
↘ снять 2 пет. на дополнительную спицу ПЕРЕД работой, 2 лиц.п., потом 2 лиц. с дополнительной спицы

↘ снять 2 пет. на дополнительную спицу 3А работой, 2 лиц.п., потом 2 изн.п. с дополнительной спицы

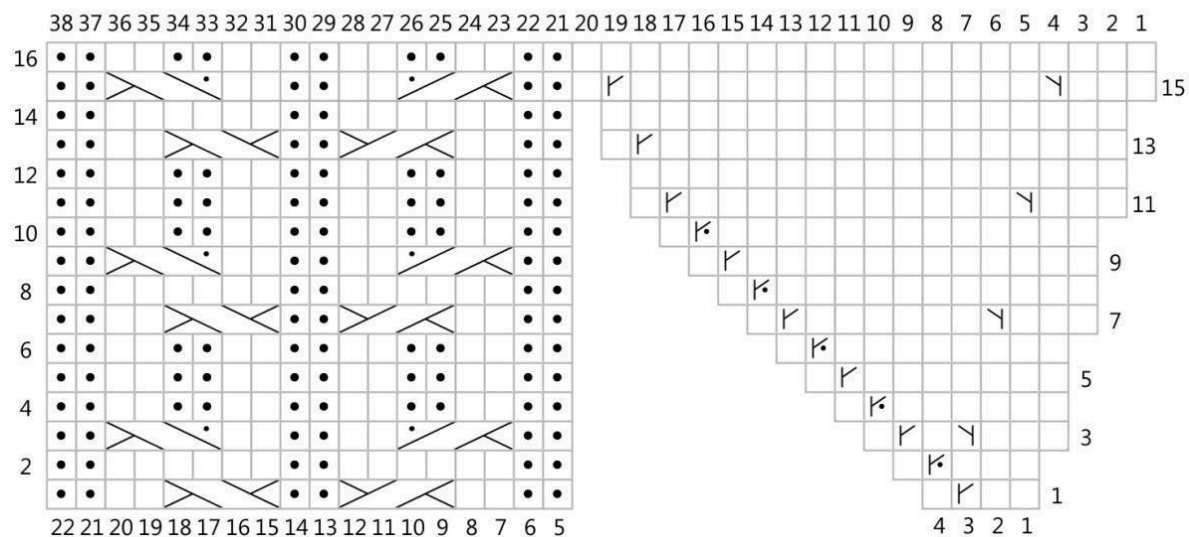
↘ снять 2 пет. на дополнительную спицу ПЕРЕД работой, 2 изн.п., потом 2 лиц. с дополнительной спицы

□ Раппорт узора

СХЕМА 1, РАЗМЕР М (РОСТОК, ПОГОН)



**СХЕМА 2.1, РАЗМЕР М
ПЕРЕДА И ЛЕВЫЙ РУКАВ)**



**СХЕМА 2
(ПОГОН-ЛЕВАЯ ЧАСТЬ)**

СХЕМА 2.2, РАЗМЕР М (ПОГОН-СПИНКА)

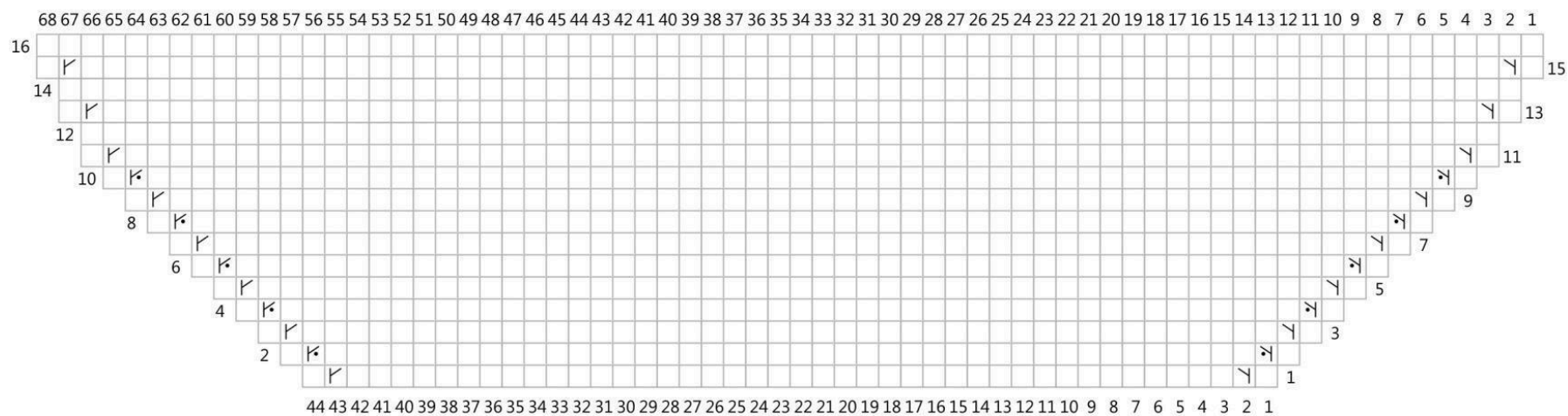


СХЕМА 2.3, РАЗМЕР М (ПОГОН-ПРАВЫЙ РУКАВ И ПРАВАЯ ЧАСТЬ ПЕРЕДА)

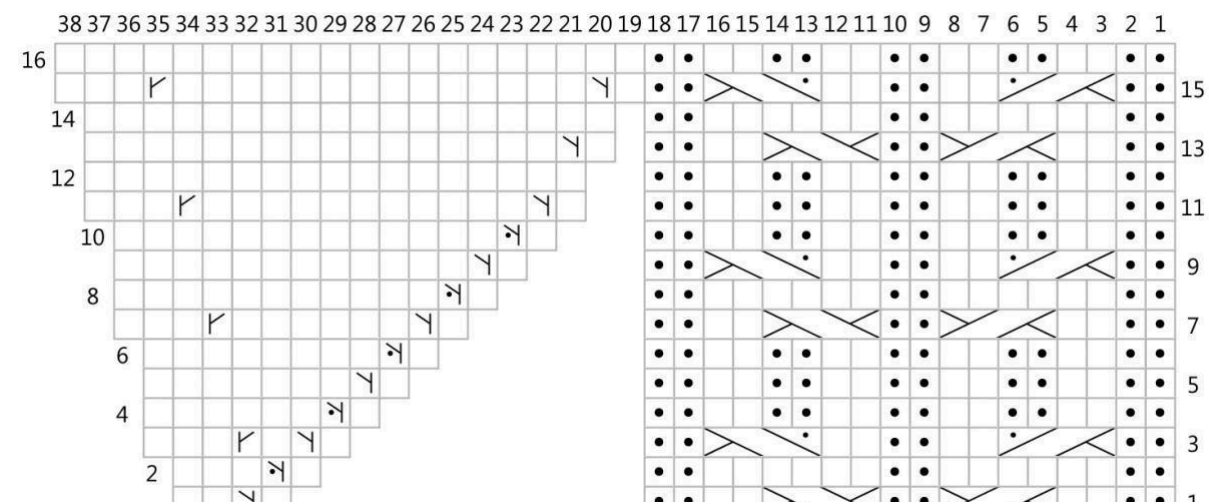


СХЕМА 4

СХЕМА 4, РАЗМЕР М (РУКАВ)

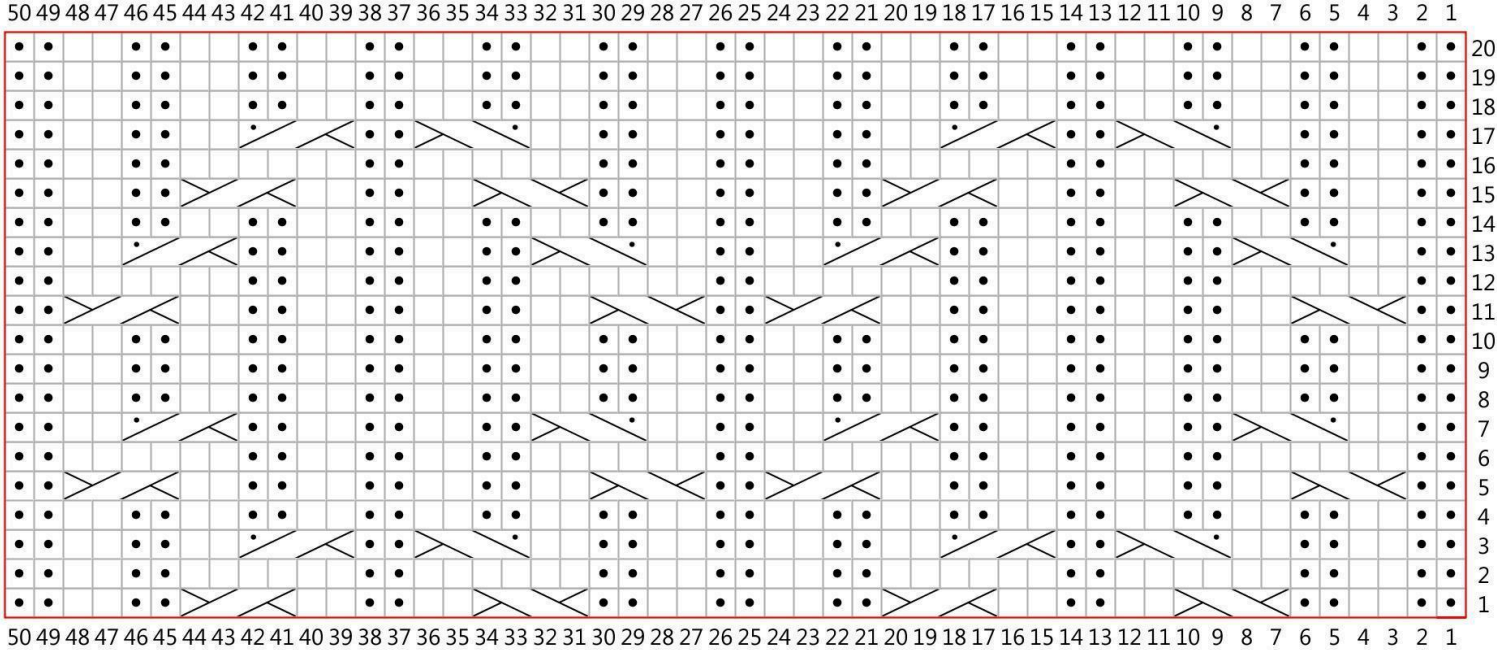


СХЕМА 3.4, РАЗМЕР М (ПРАВАЯ ЧАСТЬ ПЕРЕДА)

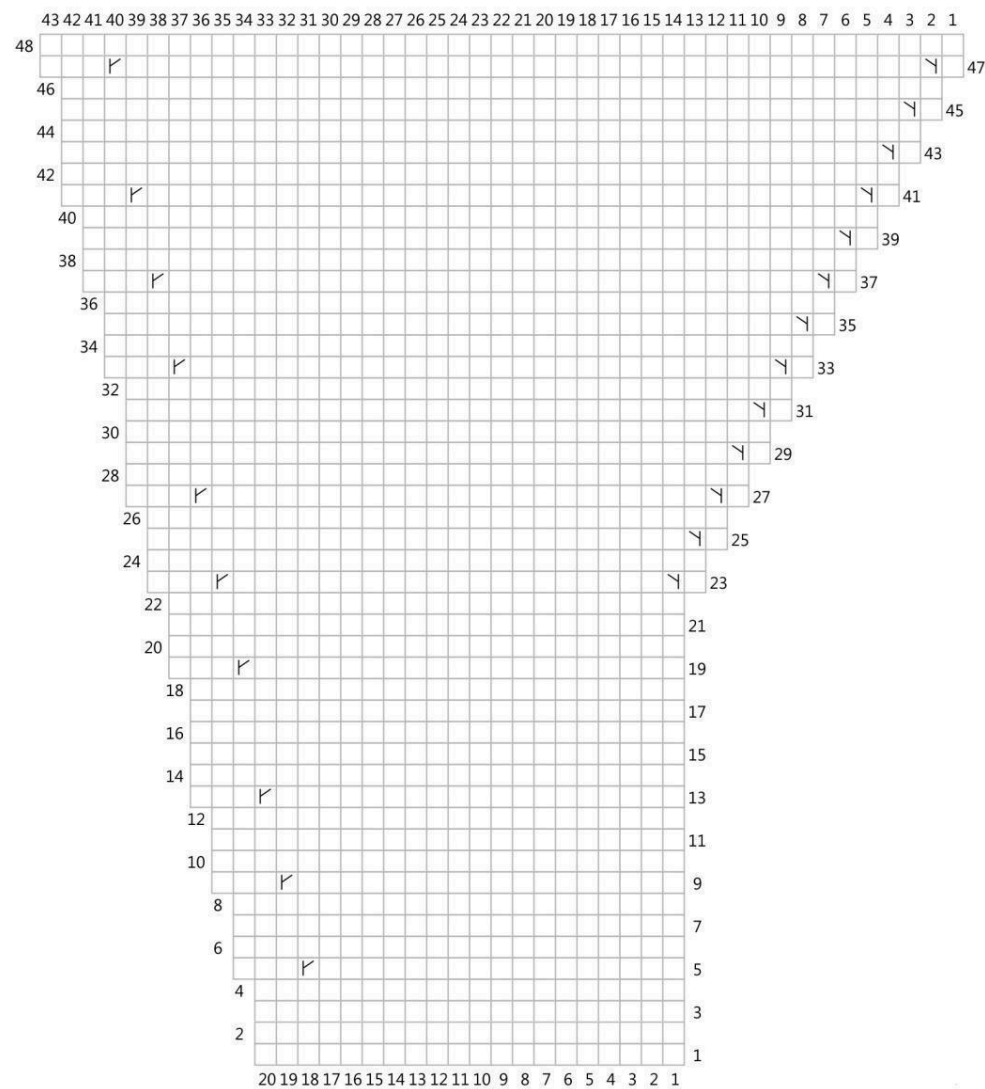


СХЕМА 3.1, РАЗМЕР М (ЛЕВАЯ ЧАСТЬ ПЕРЕДА)

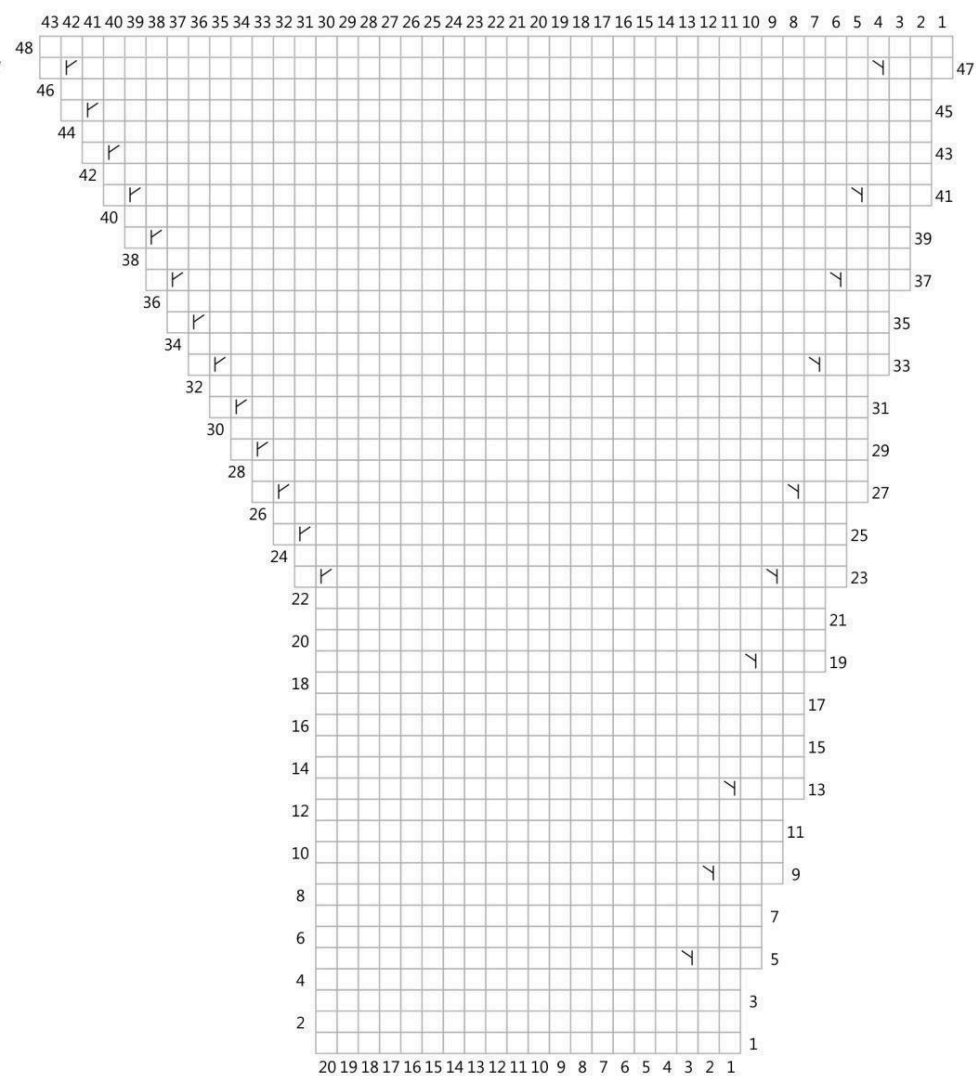


СХЕМА 3.2, РАЗМЕР М (ПУКАВ)

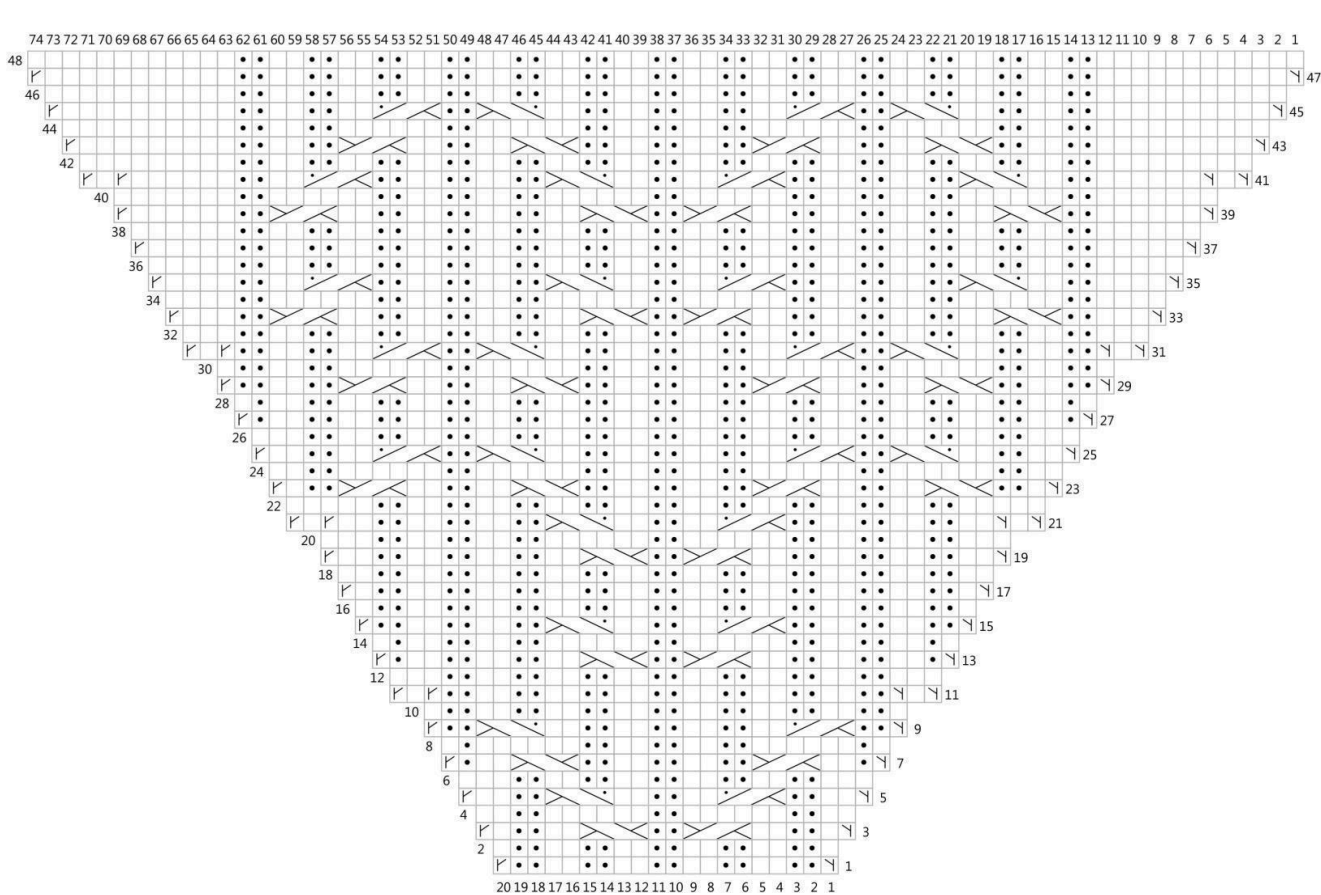
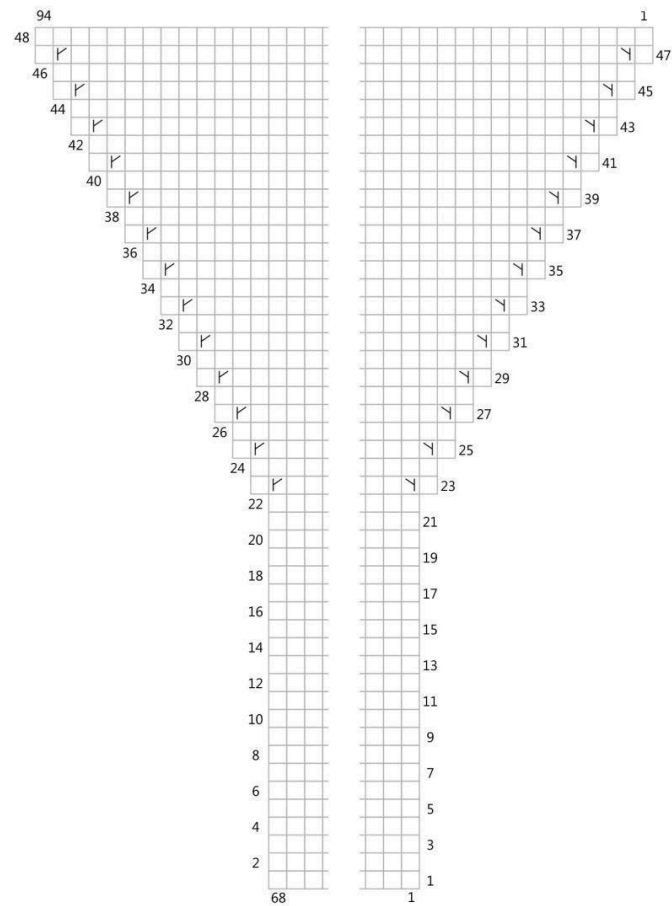


СХЕМА 3.3, РАЗМЕР М (СПИНКА)



! Все схемы читаются снизу вверх.

Схема узора 1 (Росток, Погон) выполняется поворотными рядами. Части тела отмечены на схеме и разделены маркерами. Нулевой установочный ряд не входит в общее количество рядов. Изнаночные ряды обозначены слева, лицевые ряды обозначены справа.

Схема узора 2 (Погон) разделена на части – 2.1 (Левая часть переда и левый рукав), 2.2 (Спинка), 2.3 (Правый рукав и правая часть переда), и выполняется поворотными рядами. Лицевые ряды обозначены справа, изнаночные слева. Очередность провязывания частей Схемы 2 зависит от ряда – лицевой или изнаночной, и указана в разделе МК.

Схема 3 (Кокетка) разделена на части – Схема 3.1 (Левая часть переда), Схема 3.2 (Рукав), Схема 3.3 (Спинка), Схема 3.4 (Правая часть переда). Схема 3.2 (Рукав) одинакова для левого и правого рукава. Схема 3.3 (Спинка) представлена в сокращенном варианте: обозначены все ряды, но не все петли – только участки с прибавками петель.

Раппорт **Схемы 4 (Рукав)** составляет 50 п. в ширину и 20 р. в высоту. Повторять раппорт узора с 1 по 20 р. на необходимую длину рукава.

Условные обозначения

- ЛР: лицевая петля
ИР: изнаночная петля
- ЛР: изнаночная петля
ИР: лицевая петля
- Дп: двойная петля
- +1лп – прибавка петли из протяжки: лицевая петля с наклоном вправо;
- +1лп - прибавка петли из протяжки: лицевая петля с наклоном влево;
- +1ип – прибавка петли из протяжки: изнаночная петля с наклоном вправо;
- +1ил - прибавка петли из протяжки: изнаночная петля с наклоном влево;
- снять 2 пет. на дополнительную спицу 3А работой, 2 лиц.п., потом 2 лиц. с дополнительной спицы
- снять 2 пет. на дополнительную спицу ПЕРЕД работой, 2 лиц.п., потом 2 лиц. с дополнительной спицы
- снять 2 пет. на дополнительную спицу 3А работой, 2 лиц.п., потом 2 изн.п. с дополнительной спицы
- снять 2 пет. на дополнительную спицу ПЕРЕД работой, 2 изн.п., потом 2 лиц. с дополнительной спицы
- Раппорт узора

СХЕМА 1, РАЗМЕР L (РОСТОК, ПОГОН)

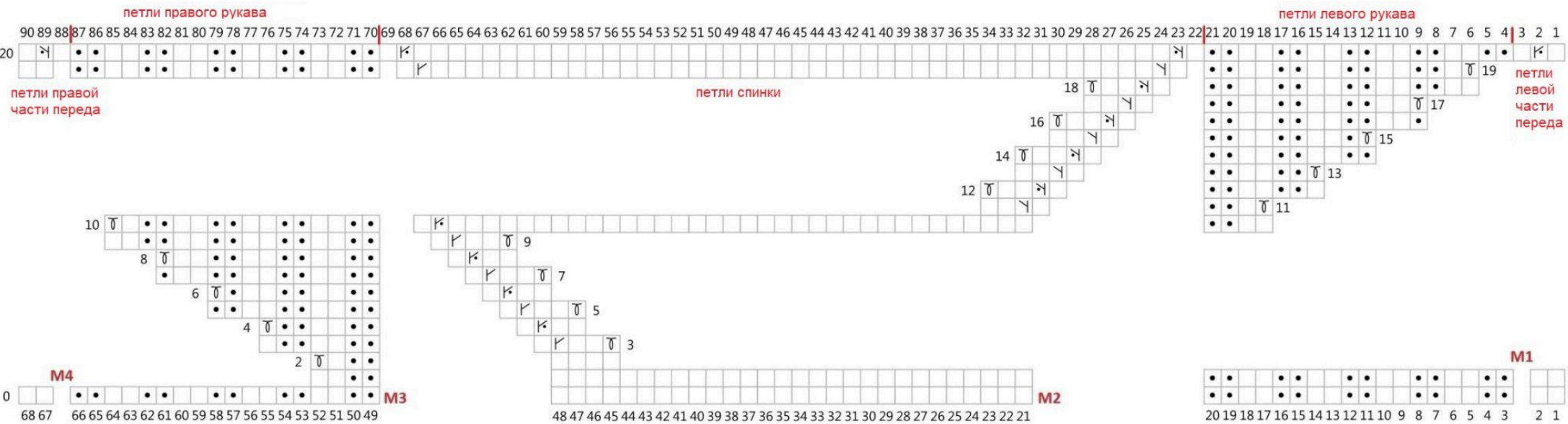


СХЕМА 2.1, РАЗМЕР L (ПОГОН-ЛЕВАЯ ЧАСТЬ ПЕРЕДА И ЛЕВЫЙ РУКАВ)

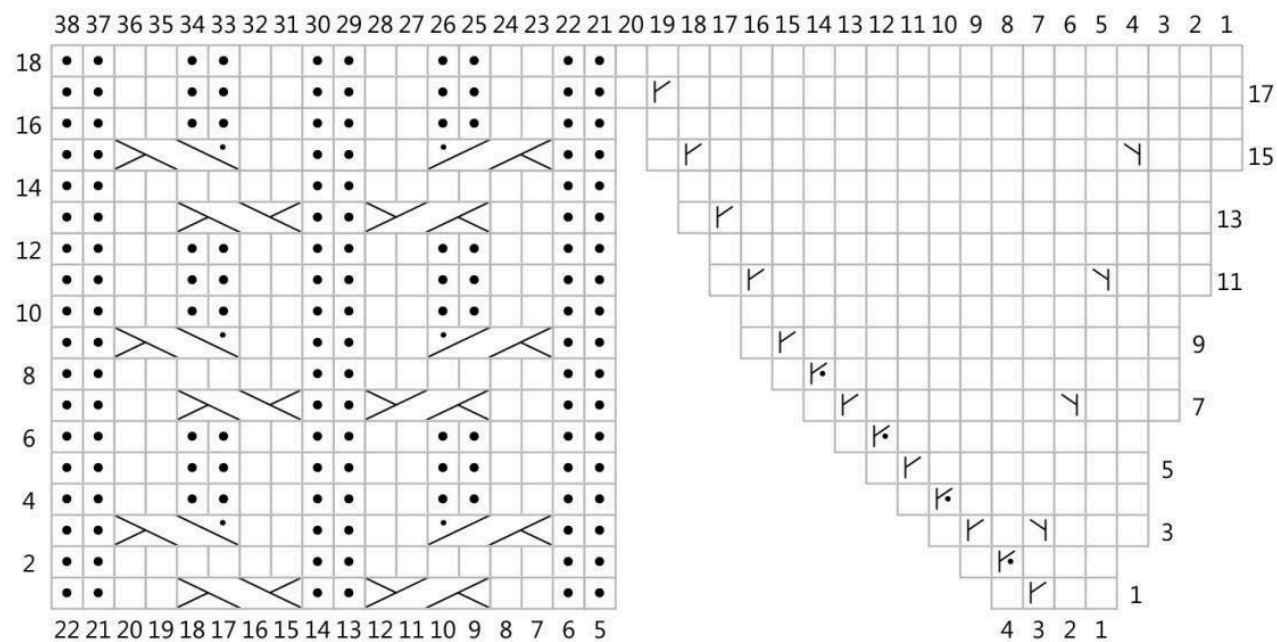


СХЕМА 2.2, РАЗМЕР L (ПОГОН-СПИНКА)

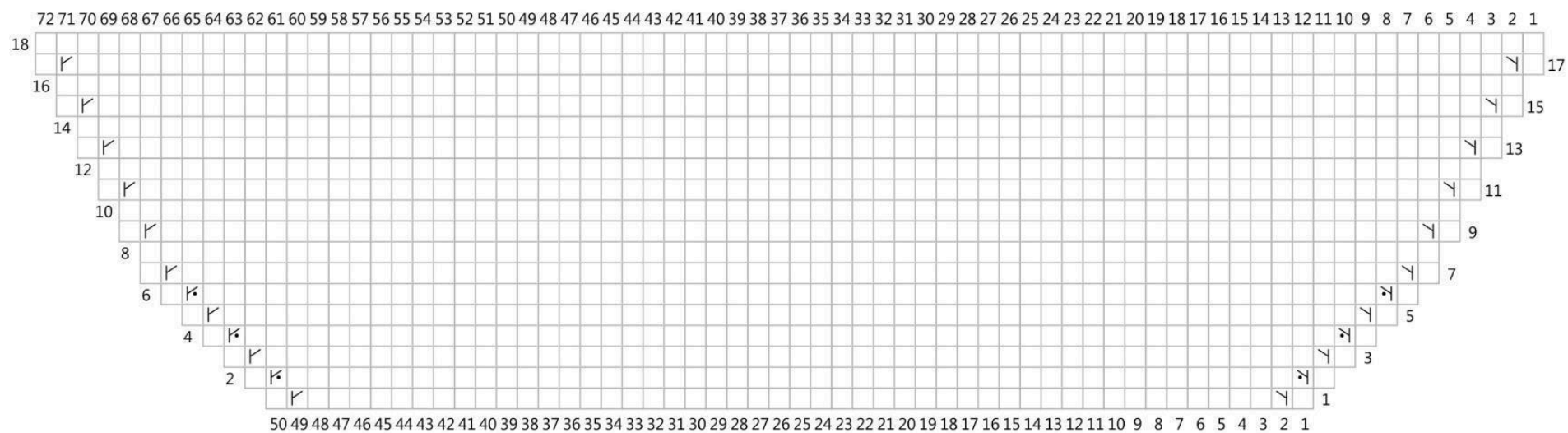


СХЕМА 2.3, РАЗМЕР L (ПОГОН-ПРАВЫЙ РУКАВ И ПРАВАЯ ЧАСТЬ ПЕРЕДА)

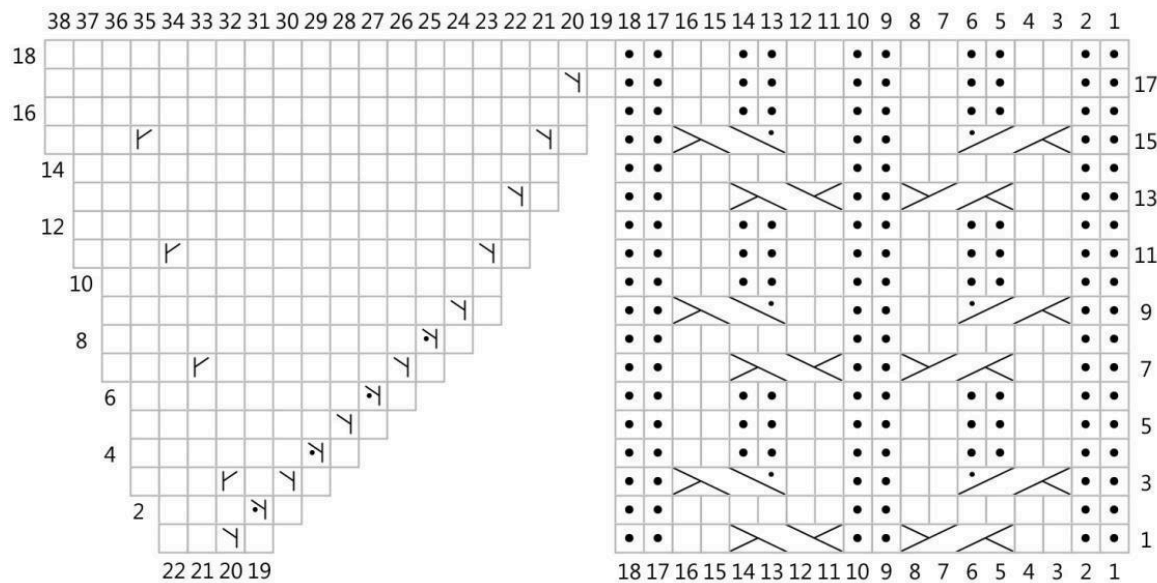


СХЕМА 4

СХЕМА 4, РАЗМЕР L (РУКАВ)

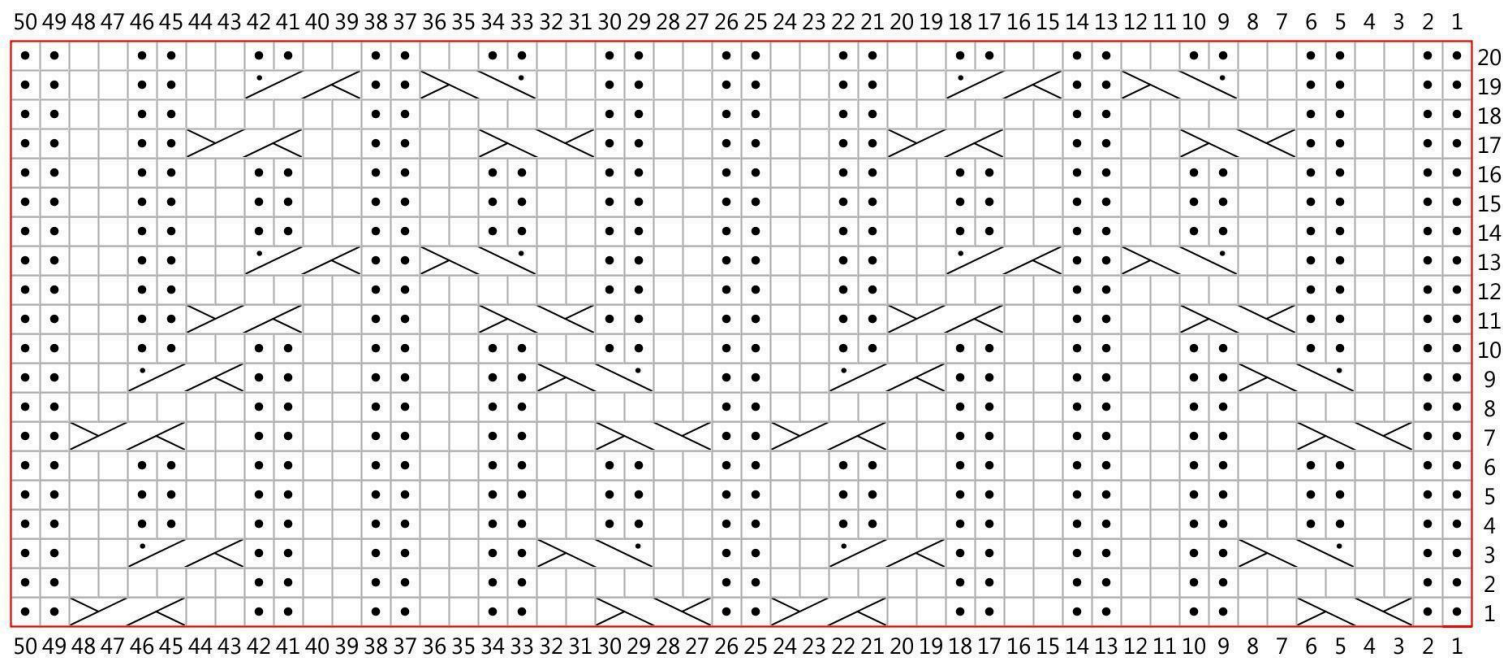


СХЕМА 3.4, РАЗМЕР L (ПРАВАЯ ЧАСТЬ ПЕРЕДА)

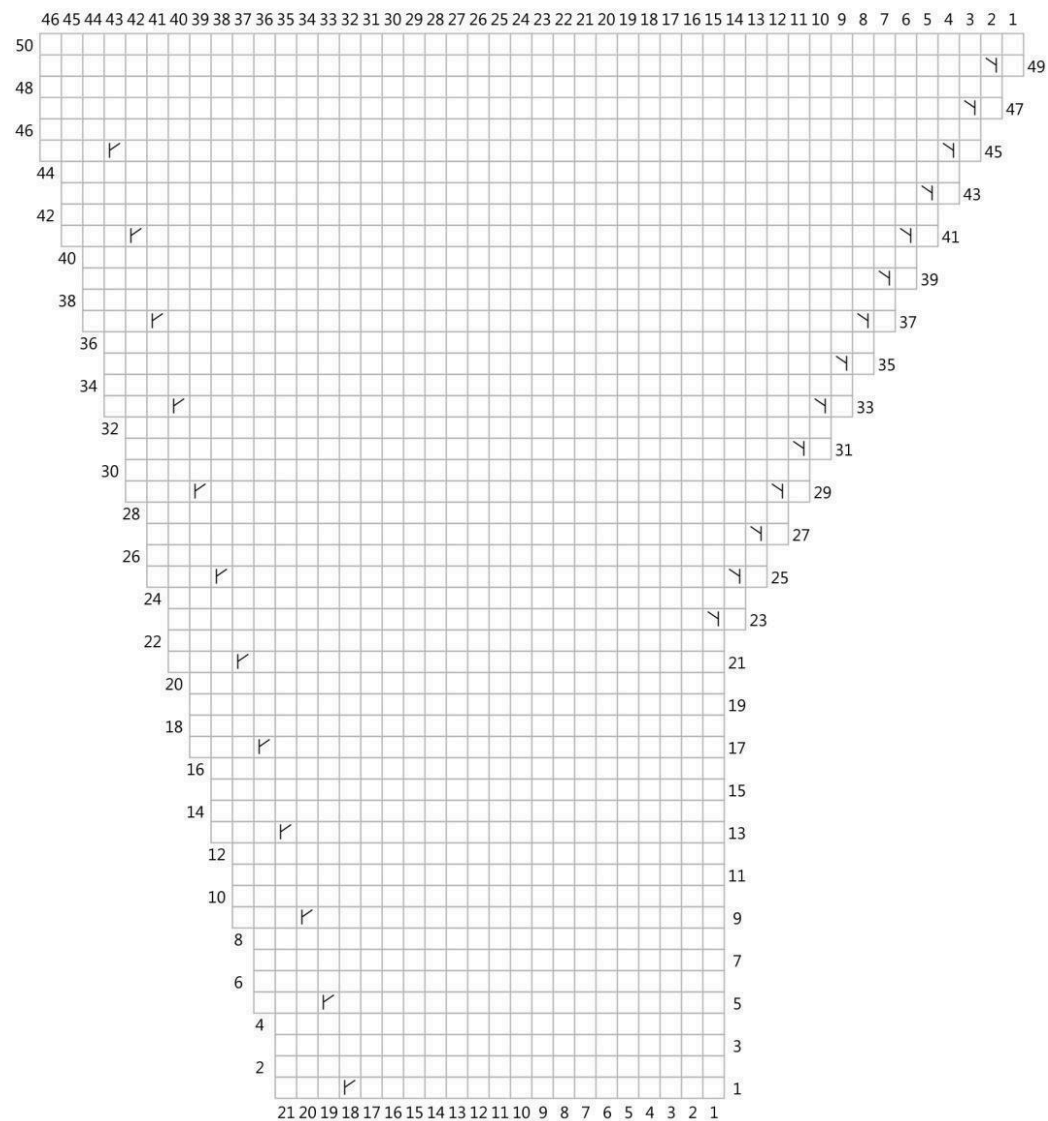


СХЕМА 3.1, РАЗМЕР L (ЛЕВАЯ ЧАСТЬ ПЕРЕДА)

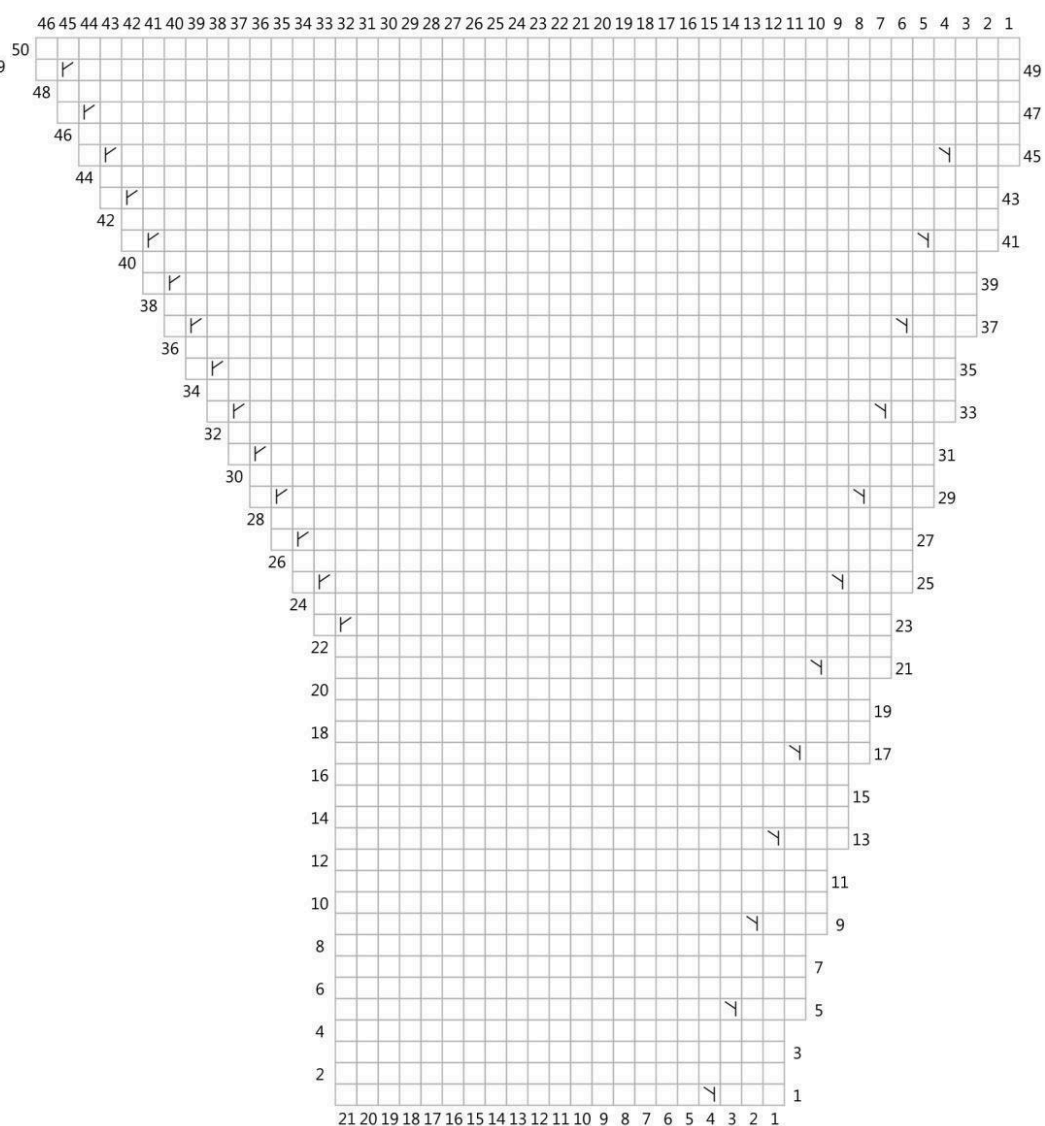


СХЕМА 3.2, РАЗМЕР L (ПУКАВ)

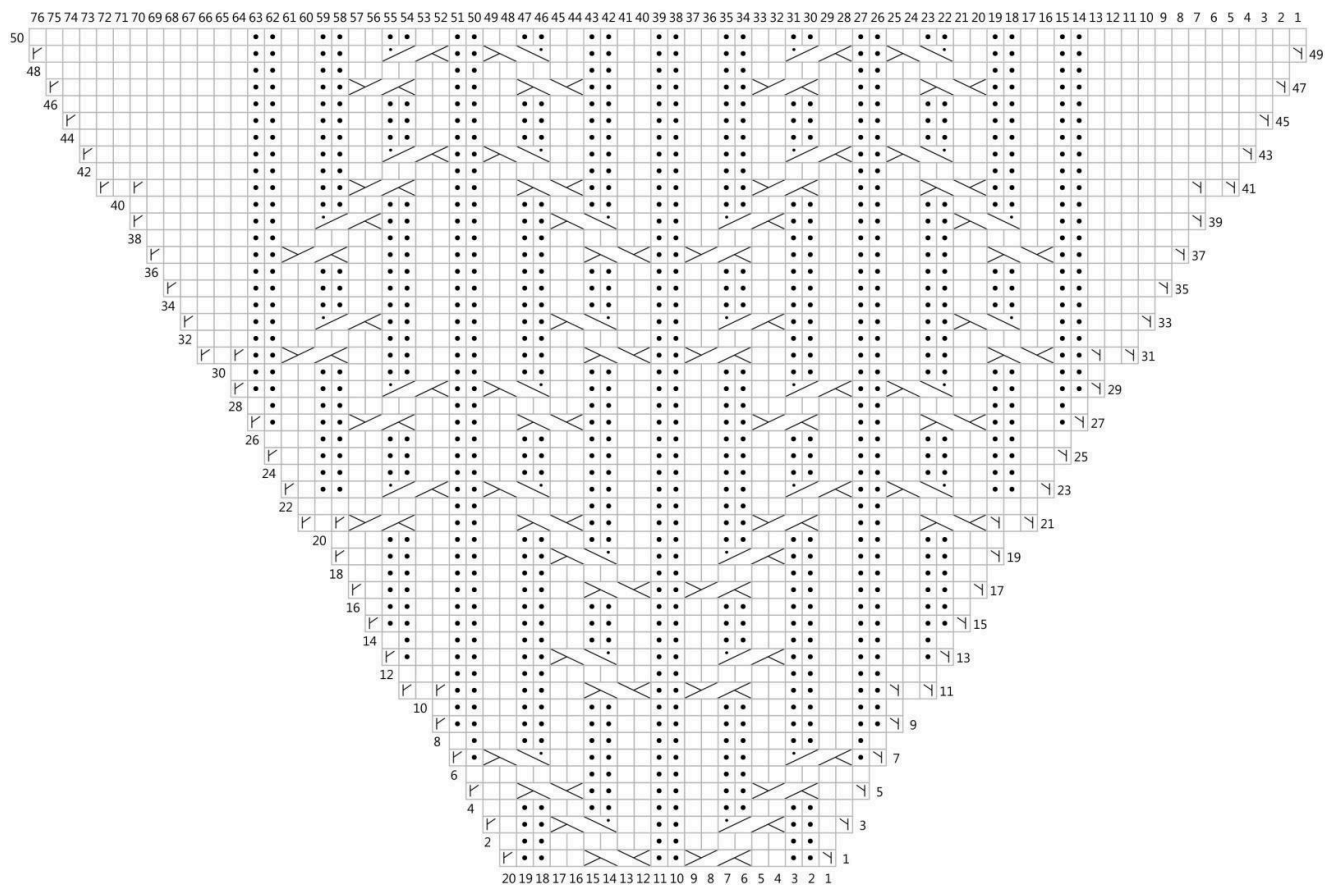
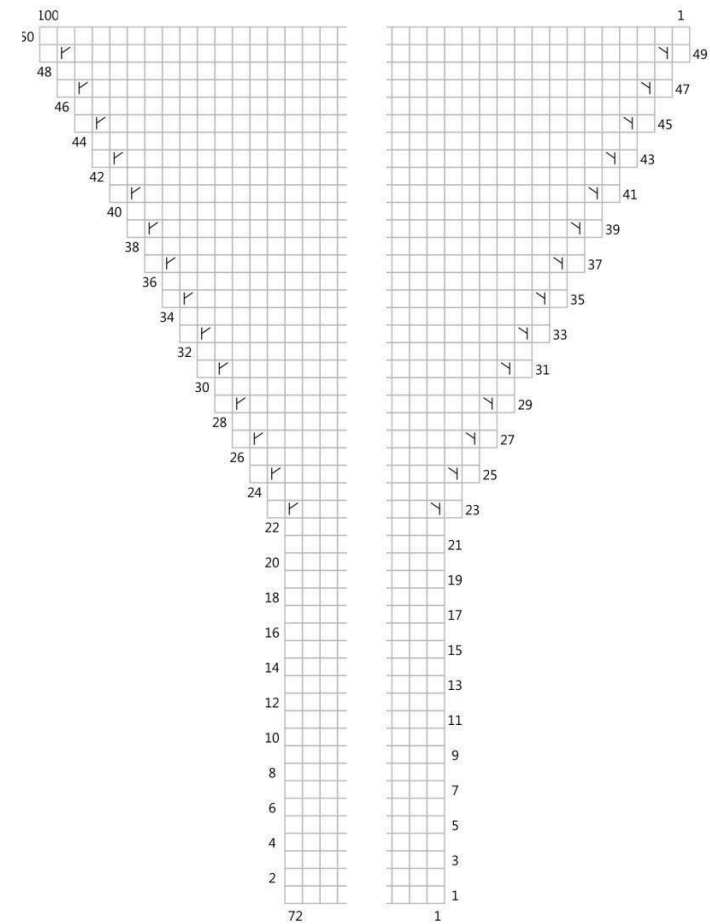


СХЕМА 3.3, РАЗМЕР L (СПИНКА)



Приложение 4 - СХЕМЫ УЗОРА, РАЗМЕР XL

Arabesque cardigan by
N.Aksonova

! Все схемы читаются снизу вверх.

Схема узора 1 (Росток, Погон) выполняется поворотными рядами. Части тела отмечены на схеме и разделены маркерами. Нулевой установочный ряд не входит в общее количество рядов. Изнаночные ряды обозначены слева, лицевые ряды обозначены справа.

Схема узора 2 (Погон) разделена на части – 2.1 (Левая часть переда и левый рукав), 2.2 (Спинка), 2.3 (Правый рукав и правая часть переда), и выполняется поворотными рядами. Лицевые ряды обозначены справа, изнаночные слева. Очередность провязывания частей Схемы 2 зависит от ряда – лицевой или изнаночной, и указана в разделе МК.

Схема 3 (Кокетка) разделена на части – Схема 3.1 (Левая часть переда), Схема 3.2 (Рукав), Схема 3.3 (Спинка), Схема 3.4 (Правая часть переда). Схема 3.2 (Рукав) одинакова для левого и правого рукава. Схема 3.3 (Спинка) представлена в сокращенном варианте: обозначены все ряды, но не все петли – только участки с прибавками петель.

Раппорт **Схемы 4 (Рукав)** составляет 50 п. в ширину и 20 р. в высоту. Повторять раппорт узора с 1 по 20 р. на необходимую длину рукава.

Условные обозначения

□ ЛР: лицевая петля
□ ИР: изнаночная петля

● ЛР: изнаночная петля
● ИР: лицевая петля

⌋ Дп: двойная петля

└ +1лп – прибавка петли из протяжки: лицевая петля с наклоном вправо;

└ +1лп – прибавка петли из протяжки: лицевая петля с наклоном влево;

└ +1ип – прибавка петли из протяжки: изнаночная петля с наклоном вправо;

└ +1ип – прибавка петли из протяжки: изнаночная петля с наклоном влево;

↘ снять 2 пет. на дополнительную спицу 3А работой, 2 лиц.п., потом 2 лиц. с дополнительной спицы

↘ снять 2 пет. на дополнительную спицу ПЕРЕД работой, 2 лиц.п., потом 2 лиц. с дополнительной спицы

● ↘ снять 2 пет. на дополнительную спицу 3А работой, 2 лиц.п., потом 2 изн.п. с дополнительной спицы

● ↘ снять 2 пет. на дополнительную спицу ПЕРЕД работой, 2 изн.п., потом 2 лиц. с дополнительной спицы

□ Раппорт узора

СХЕМА 1, РАЗМЕР XL (РОСТОК, ПОГОН)

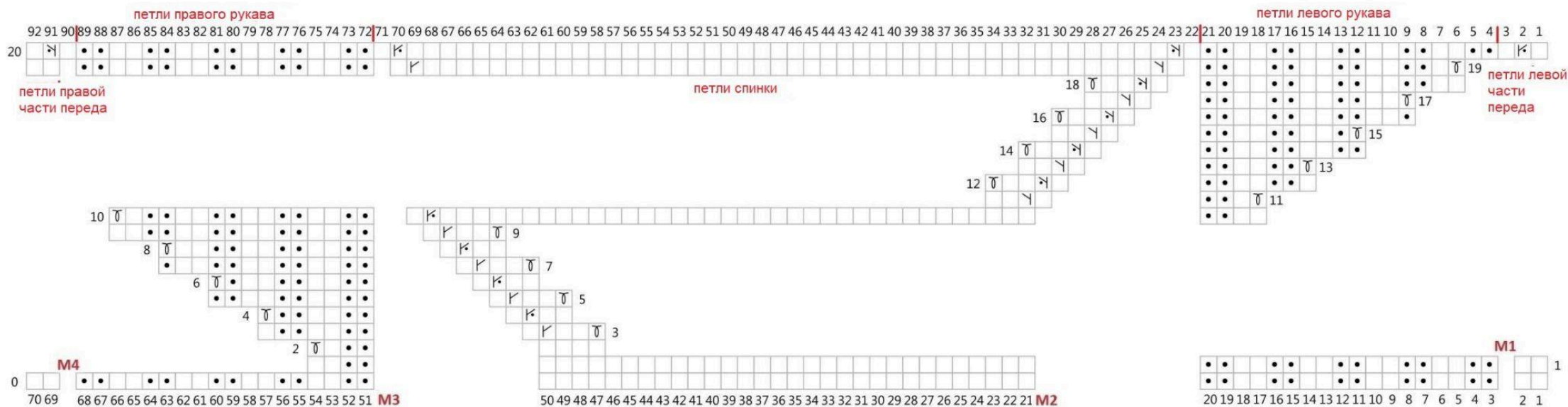


СХЕМА 2.1, РАЗМЕР XL (ПОГОН-ЛЕВАЯ ЧАСТЬ ПЕРЕДА И ЛЕВЫЙ РУКАВ)

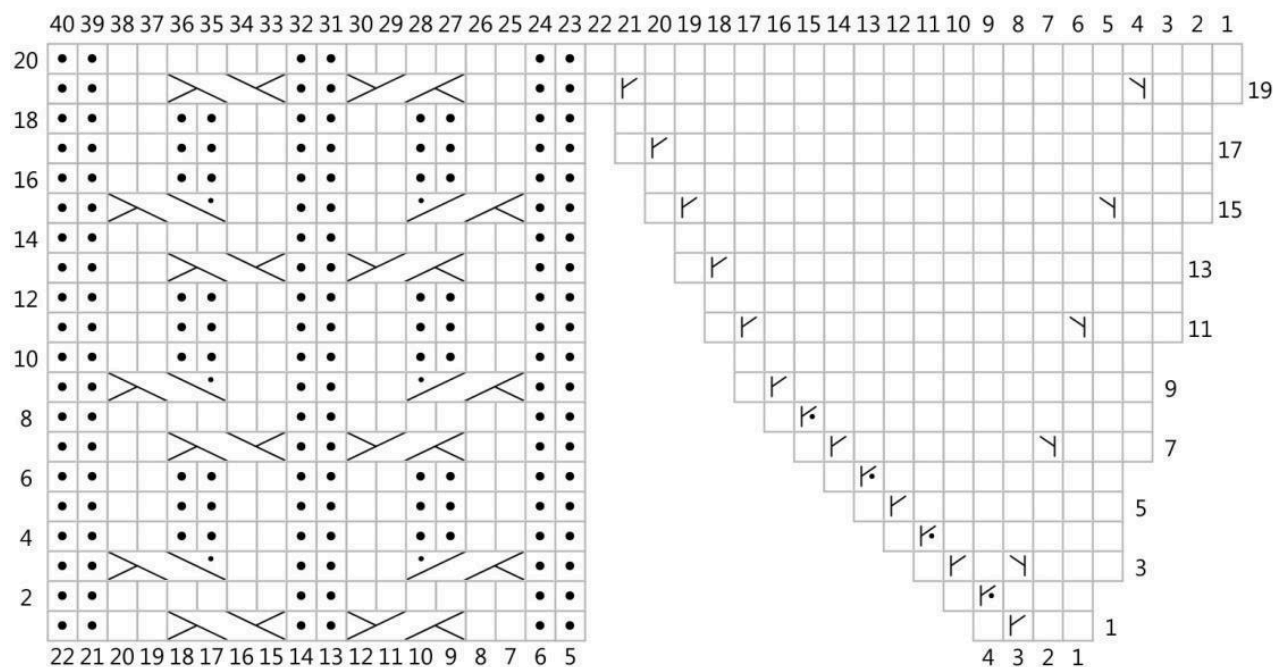


СХЕМА 2.2, РАЗМЕР XL (ПОГОН-СПИНКА)

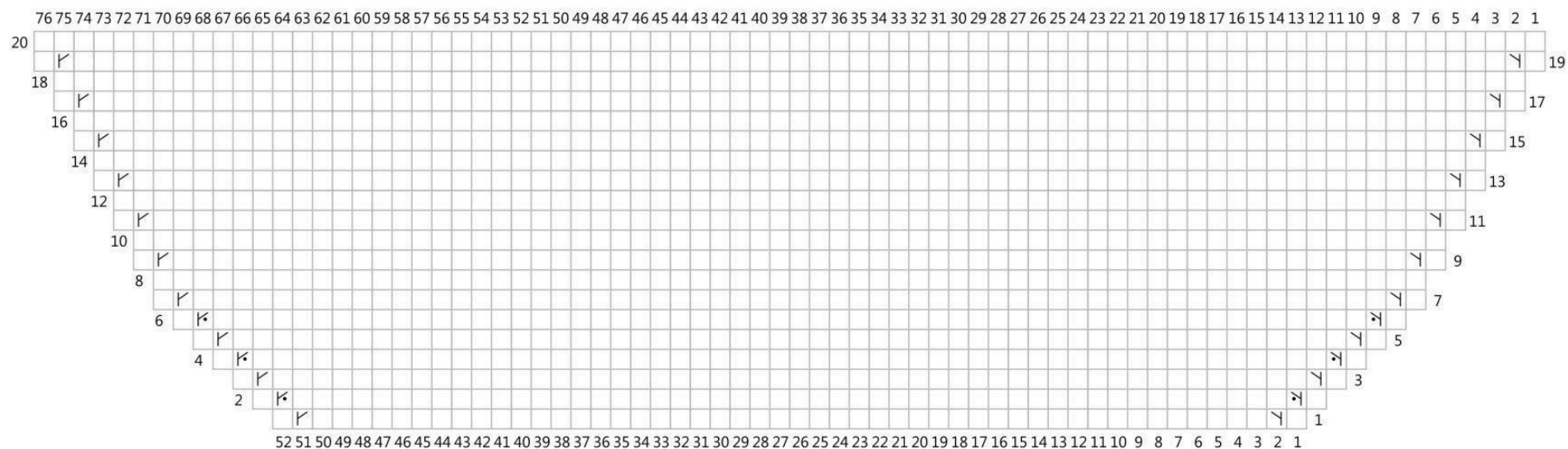


СХЕМА 2.3, РАЗМЕР XL (ПОГОН-ПРАВЫЙ РУКАВ И ПРАВАЯ ЧАСТЬ ПЕРЕДА)

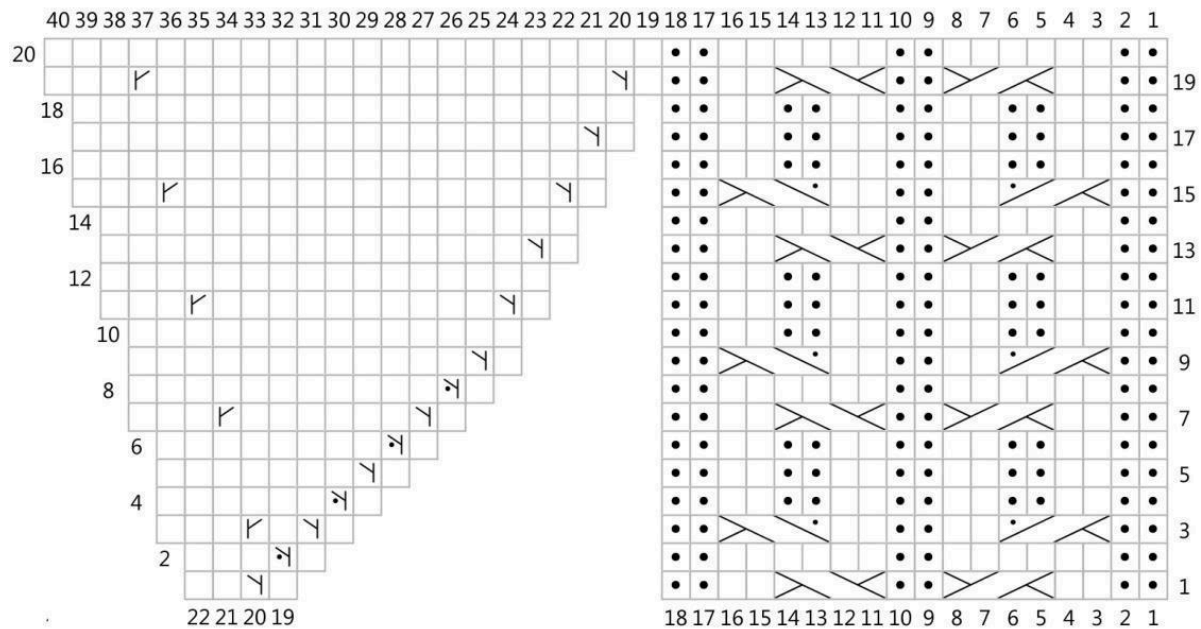


СХЕМА 4

СХЕМА 4, РАЗМЕР L (РУКАВ)

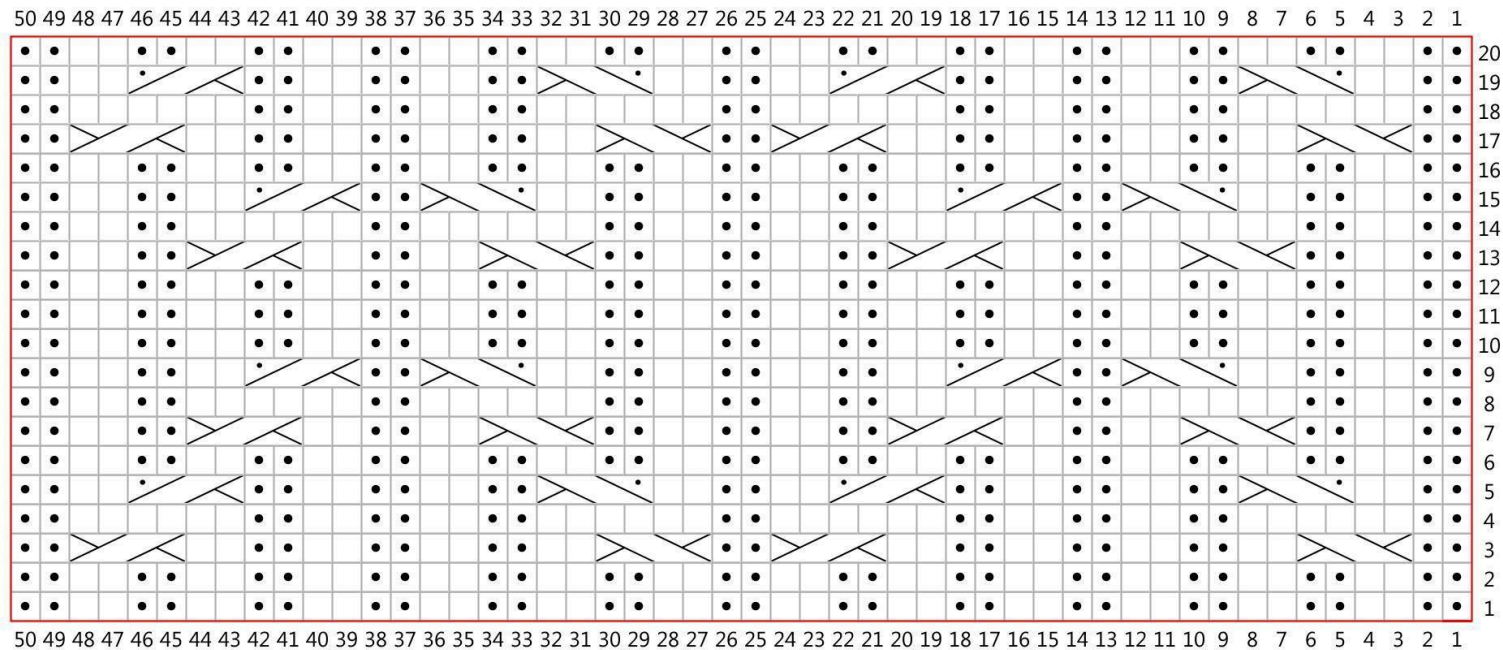


СХЕМА 3.4, РАЗМЕР XL (ПРАВАЯ ЧАСТЬ ПЕРЕДА)

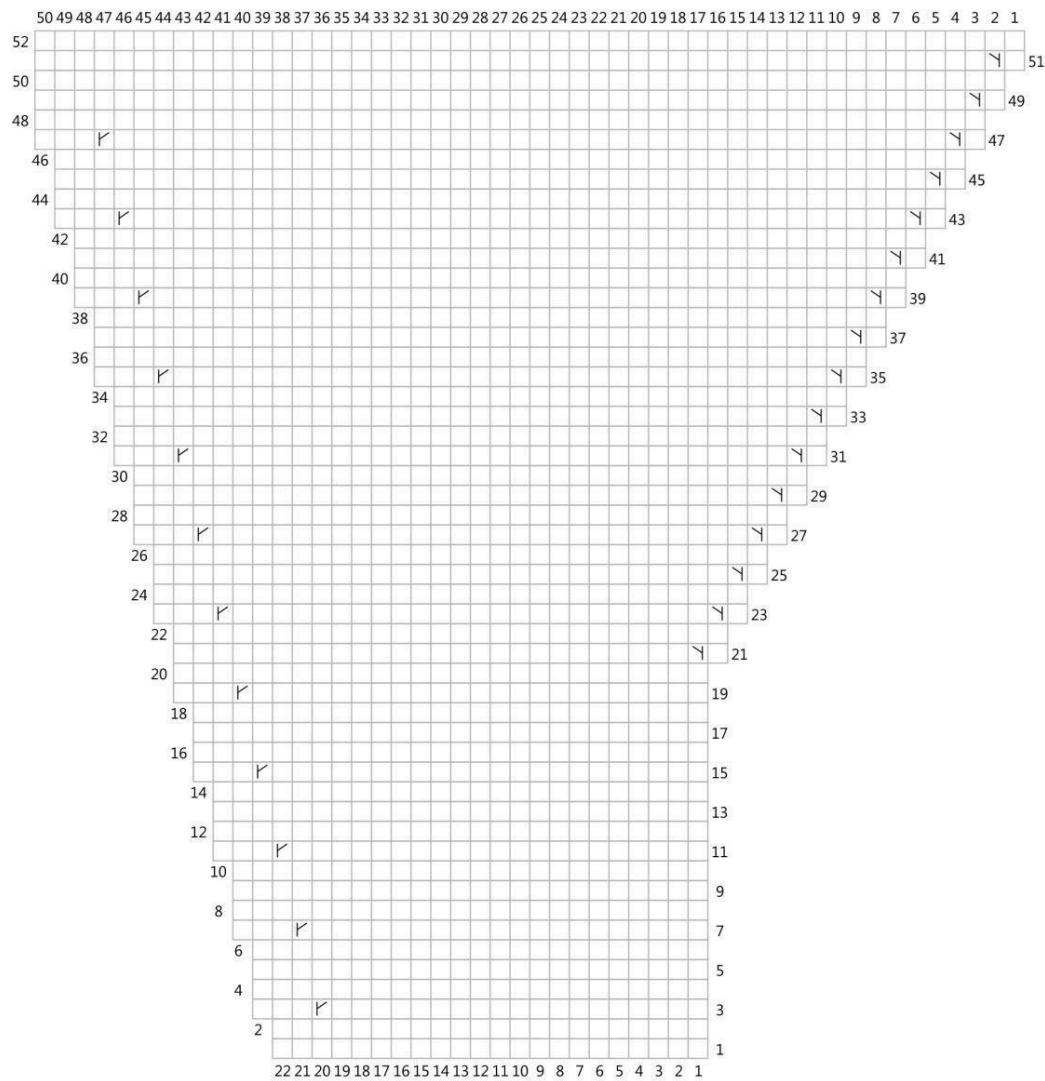


СХЕМА 3.1, РАЗМЕР XL (ЛЕВАЯ ЧАСТЬ ПЕРЕДА)

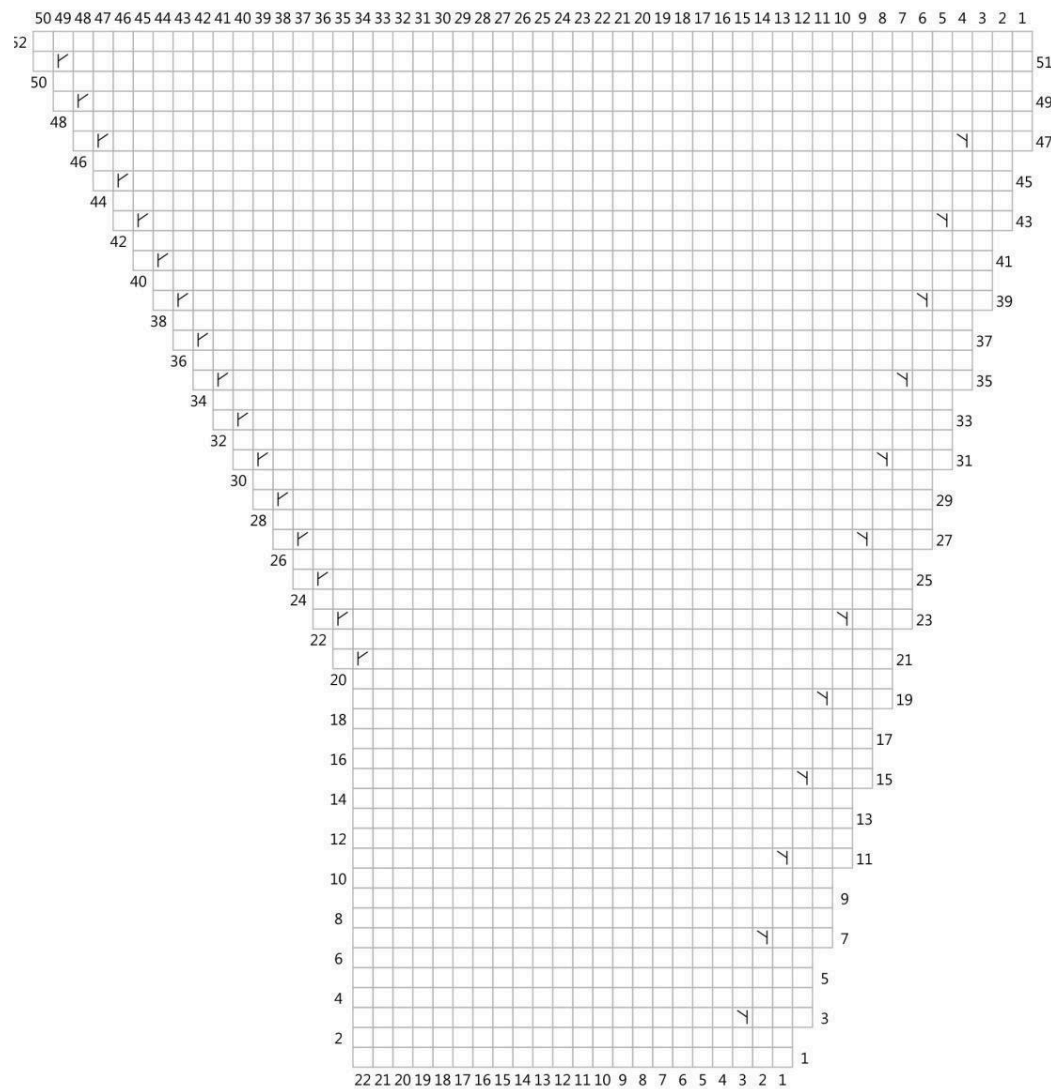


СХЕМА 3.2, РАЗМЕР XL (ПУКАВ)

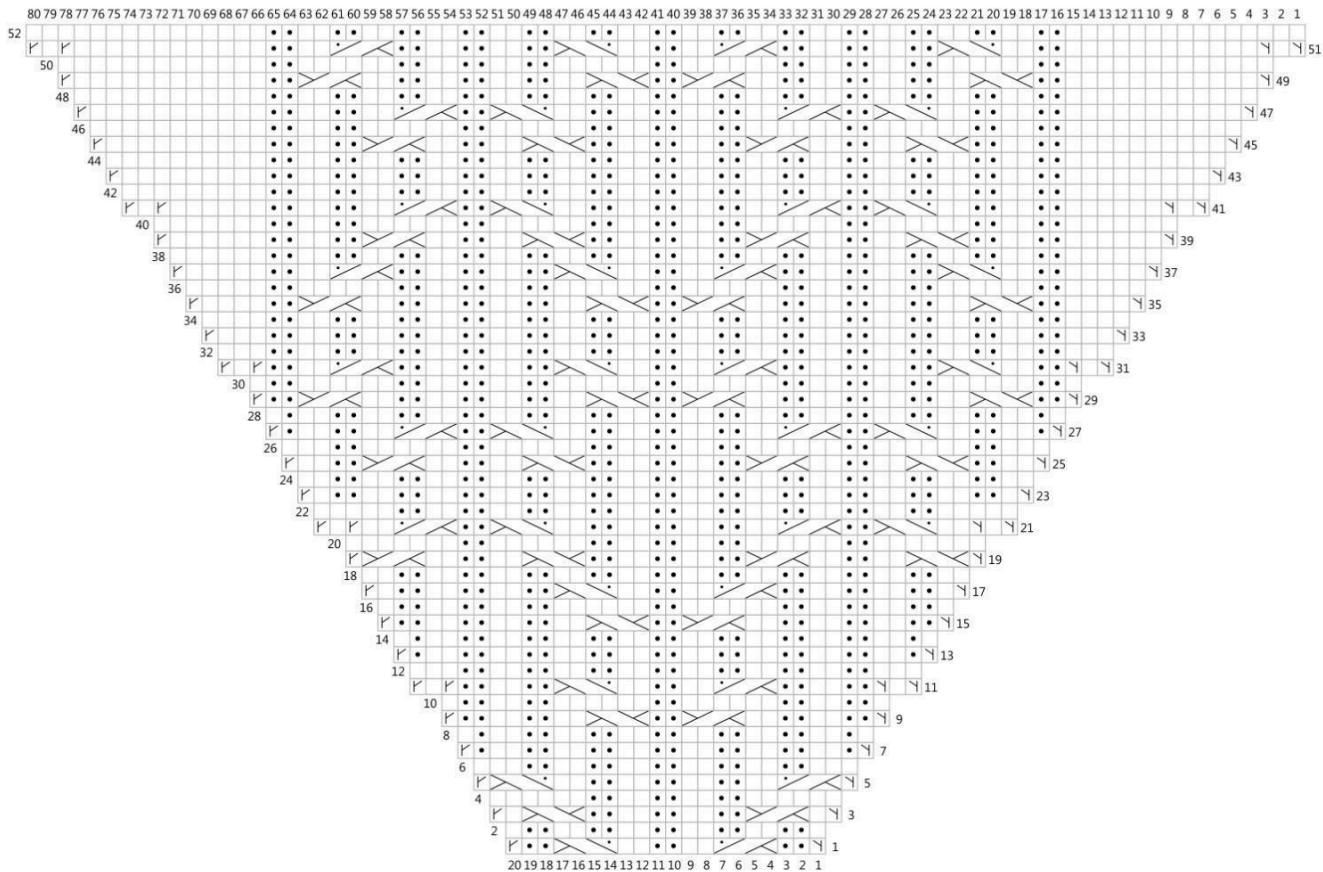


СХЕМА 3.3, РАЗМЕР XL (СПИНКА)

