



Автор  
Reiko Kuwamura

*(Русский текст)*

rosette

## Размеры:

XS (S, M, L, XL, 2XL, 3XL)

Конечные измерения по линии окружности бюста: 33<sup>3</sup>/<sub>4</sub> (35<sup>3</sup>/<sub>4</sub>, 39<sup>1</sup>/<sub>4</sub>, 41<sup>1</sup>/<sub>2</sub>, 45<sup>3</sup>/<sub>4</sub>, 47<sup>1</sup>/<sub>4</sub>, 51<sup>1</sup>/<sub>2</sub>)" / 85.5 (91, 100, 105.5, 116.5, 120, 131)см. Рекомендуемый припуск на свободу облегания = +2-8" (5-20см).

## Материалы:

### Пряжа:

с маркировкой нити "DK weight yarn", по цветам -

- Пряжа МС (основной цвет) для пуловера с силуэтом "баллон": 853 (908, 946, 1055, 1165, 1258, 1367)ярдов / 780 (830, 865, 965, 1065, 1150, 1250)метров.

- Пряжа МС (основной цвет) для пуловера с прямым силуэтом: 809 (864, 902, 1001, 1110, 1203, 1312)ярдов / 740 (790, 825, 915, 1015, 1100, 1200)метров.

- Пряжа СС (контрастный цвет): 131 (131, 147, 147, 147, 164, 164)ярдов / 120 (120, 135, 135, 135, 150, 150)метров

Пуловер на фото: пряжа DARUMA Shetland wool (100%-шерсть, 135м-50грамм); цвета №2 и №5).

### Спицы:

US 8 / 5мм - круговые спицы длиной 60см.

US 7 / 4.5мм - круговые спицы длиной 60см.

Только для размеров 2XL и 3XL: US 4 / 3.5мм - круговые спицы длиной 60см.

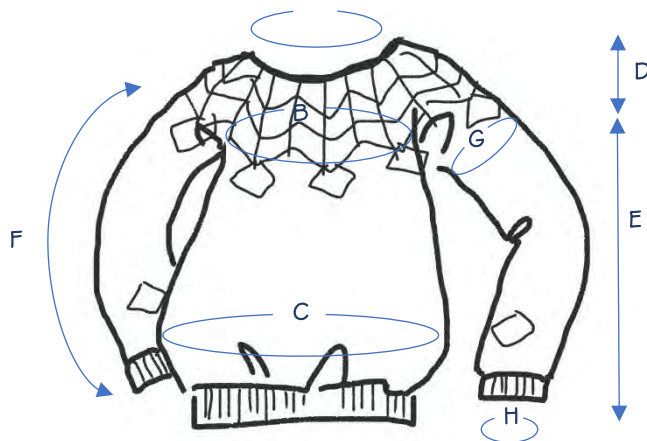
### Потребуется:

Маркеры для петель, держатели для петель (или бросовая пряжа), игла для трикотажа.

## Плотность вязания:

22петли X 25кр.рядов = 10см Спицами 5мм, как по однотонной лицевой глади, так и по общему жаккардовому узору (измерения были выполнены после блокировки).

## Выкройка:



A: 19 (19, 21<sup>1</sup>/<sub>2</sub>, 21<sup>1</sup>/<sub>2</sub>, 21<sup>1</sup>/<sub>2</sub>, 22, 22) inch  
48 (48, 55, 55, 55, 56, 56) cm

B: 33<sup>3</sup>/<sub>4</sub> (35<sup>3</sup>/<sub>4</sub>, 39<sup>1</sup>/<sub>4</sub>, 41<sup>1</sup>/<sub>2</sub>, 45<sup>3</sup>/<sub>4</sub>, 47<sup>1</sup>/<sub>4</sub>, 51<sup>1</sup>/<sub>2</sub>) inch  
85.5 (91, 100, 105.5, 116.5, 120, 131) cm

C: 35<sup>3</sup>/<sub>4</sub> (38, 41<sup>1</sup>/<sub>2</sub>, 43<sup>3</sup>/<sub>4</sub>, 48, 49<sup>1</sup>/<sub>2</sub>, 53<sup>3</sup>/<sub>4</sub>) inch  
91 (96.5, 105.5, 111, 122, 125.5, 136.5) cm

D: 8<sup>1</sup>/<sub>2</sub> (8<sup>1</sup>/<sub>2</sub>, 8<sup>1</sup>/<sub>2</sub>, 8<sup>1</sup>/<sub>2</sub>, 8<sup>1</sup>/<sub>2</sub>, 8<sup>1</sup>/<sub>2</sub>, 9) inch  
21 (21, 21.5, 21.5, 22, 22.5, 23) cm

E: ( силуэт "Баллон" ) 16<sup>1</sup>/<sub>2</sub> inch / 42.5cm  
( прямой силуэт ) 15<sup>1</sup>/<sub>2</sub> inch / 40 cm

F: 17<sup>1</sup>/<sub>2</sub> (17<sup>1</sup>/<sub>2</sub>, 17<sup>1</sup>/<sub>2</sub>, 18<sup>1</sup>/<sub>2</sub>, 18<sup>1</sup>/<sub>2</sub>, 18<sup>1</sup>/<sub>2</sub>, 18<sup>1</sup>/<sub>2</sub>) inch  
45 (45, 45, 47, 47, 47, 47) cm

G: 12<sup>1</sup>/<sub>2</sub> (13<sup>1</sup>/<sub>2</sub>, 13<sup>1</sup>/<sub>2</sub>, 14<sup>1</sup>/<sub>2</sub>, 14<sup>1</sup>/<sub>2</sub>, 15<sup>1</sup>/<sub>2</sub>, 15<sup>1</sup>/<sub>2</sub>) inch  
32 (34.5, 34.5, 37.5, 37.5, 40, 40) cm

H: 8 (8<sup>1</sup>/<sub>2</sub>, 8<sup>1</sup>/<sub>2</sub>, 9<sup>1</sup>/<sub>2</sub>, 9<sup>1</sup>/<sub>2</sub>, 10<sup>1</sup>/<sub>2</sub>, 10<sup>1</sup>/<sub>2</sub>) inch  
20.5 (22.5, 22.5, 24, 24, 26, 26) cm

cm = сантиметры

inch = дюймы; 1дюйм (1") = 2,54см



### Примечание:

**Rosette** - это пуловер с круглой кокеткой, декорированной жаккардовым узором; пуловер выполняется в направлении "сверху-вниз", без швов. Рисунок жаккардовых мотивов "Yabane" и "Karahanaishi" выполнен в традиционном стиле японской вышивки KOGIN.

В Описании представлено два варианта силуэта: прямой силуэт и силуэт "баллон".

### ТЕХНИЧЕСКИЕ ЭЛЕМЕНТЫ.

#### Укороченные ряды по Германскому методу (=German short-rows):

Для помощи, см: [https://www.youtube.com/watch?v=i\\_6PjI20zKA](https://www.youtube.com/watch?v=i_6PjI20zKA)

**В рядах по ЛС:** провязать указанное число лиц.п. и повернуть вязку; (пряжа вперед и снять 1п-как изн, затем поверх П-спицы, перевести пряжу назад и туго стянуть нить до образования Двойной петли (Двойная петля - усл.об. ДП); перевести пряжу вперед для дальнейшей вязки) - это действие = Образование Двойной петли (усл.об.ОДП).

**В рядах по ИС:** провязать указанное число изн.п. и повернуть вязку; (пряжа вперед и снять 1п-как изн, затем поверх П-спицы, перевести пряжу назад и туго стянуть нить до образования Двойной петли; оставить пряжу за работой, для дальнейшей вязки) - это действие = ОДП.

Далее, Двойную петлю ВСЕГДА провязывайте сразу за обе ее ножки, как одну петлю; в рядах по ЛС - провязывайте ее лиц.п (=лиц-в ДП), в рядах по ИС - провязывайте ее изн.п (=изн-в ДП).

#### Временный набор петель на бросовую пряжу (=Provisional Cast-on):

Для помощи, см: <https://youtu.be/hpkopsTQnwE>

#### Поднятые прибавки петель (см. ниже фото мастер-класс):

**+ППП** = Поднятая прибавка 1 лицевой петли с наклоном вправо:



1. Правой спицей подхватите правую стенку петли, лежащей сразу ниже рабочей петли на левой спице.



2. Переведите подхваченную петлю на левую спицу...



3. ... и провяжите ее - как 1лиц; затем 1лиц - в рабочую петлю. **Результат** - прибавлена 1 лицевая петля с наклоном вправо.

**+ППП-изн** = Поднятая прибавка 1 изнаночной петли с наклоном вправо:



1. Правой спицей подхватите дужку изнаночной петли, лежащей сразу ниже рабочей петли на левой спице.



2. Переведите подхваченную петлю на левую спицу так, чтобы ее левая стенка размещалась позади спицы, затем...



3. ... провяжите ее изнаночной; затем 1изн - в рабочую петлю с левой спицы. **Результат** - прибавлена 1 изнаночная петля с наклоном вправо.

**+ППЛ** = Поднятая прибавка 1 лицевой петли с наклоном влево:



1. Эта прибавка выполняется на 2ряда ниже, считая от только что провязанной вами петли на правой спице.



2. левой спицей подхватите правую стенку петли, лежащей на 2ряда ниже от только что провязанной вами петли на правой спице.

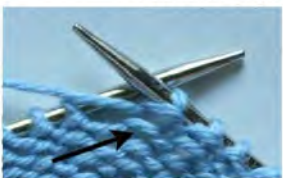


3. Подхваченная петля теперь размещена на левой спице.



4. Провяжите эту петлю - как лицевую за ее заднюю стенку. **Результат** - прибавлена 1 лицевая петля с наклоном влево.

**+ППЛ-изн** = Поднятая прибавка 1 изнаночной петли с наклоном влево:



1. Прибавка выполняется на 2ряда ниже, считая от только что провязанной вами петли на правой спице.



2. левой спицей, в направлении снизу вверх, подхватите дужку изнаночной петли, лежащей на 2ряда ниже от только что провязанной вами петли на правой спице.



3. Провяжите подхваченную петлю - как 1изн. **Результат** - прибавлена 1 изнаночная петля с наклоном влево.

## ОПИСАНИЕ РАБОТЫ.

### КОКЕТКА.

От Пряжи МС, Спицами US7 / 4.5мм (US4 / 3.5мм - для размеров 2XL и 3XL), Временным методом, набрать (плотно) 112 (112, 128, 128, 128, 144, 144)п, и ПМ-начала кр.ряда (стоит полевой "боковой линии"). Замкнуть вязку в круг.

**След. 2кр.ряда:** вязать лицевой гладью (все петли лицевые).

**В первом из этих 2-х кр.рядов, после 56 (56, 64, 64, 64, 72, 72) первых петель кр.ряда, поставьте еще один Маркер (=стоит полевой "боковой линии").**

**Выполнение жаккардового узора по Схеме А (схема - см.стр.5).**

*В этой секции, будет выполнено - 51 (51, 52, 52, 53, 54, 55)кр.ряда (всего).*

Сменить спицы. Спицы US 8 / 5мм.

Далее, вязать жаккард по Схеме А, и выполнить по этой схеме Ряды 1-50; горизонтальный раппорт схемы повторять - 14 (14, 16, 16, 16, 18, 18)раз вдоль кр.ряда вязки.

**Совет:** до Ряда 30 для Схемы А, постарайтесь вязать более свободно, чем обычно; это нужно для того, чтобы не стянуть жаккардовый узор; после Ряда 30 - можно вязать в вашей обычной манере.

Оборвать Пряжу СС.

**След. 1 (1, 2, 2, 3, 4, 5) кр.ряд вязки: только от Пряжи МС;** вязать лицевой гладью.

Оборвать Пряжу МС.

**ИТОГО: 308 (308, 352, 352, 352, 396, 396)п на спицах.**

### Разделение единого полотна Кокетки на перед-спинку и Рукава:

*В этой секции будет выполнено - 3кр.ряда (всего).*

**Совет:** петли для нижнего основания пройм Переда-спинки рекомендуется набирать по методу Backward Loop Cast-on.

**Кр.ряд 1-установочный:** удалить М-начала кр.ряда, след. 33 (33, 36, 36, 33, 39, 36)п - перевести на держатель/бросовую пряжу ) [=1/2 Левого рукава]; **вязать от Пряжи МС;** все лиц-до 33 (33, 36, 36, 33, 39, 36)п перед М, след. 66 (66, 72, 72, 66, 78, 72)п - перевести на держатель/бросовую пряжу (удаляя М) [=Правый рукав], набрать 3 (6, 3, 6, 9, 6, 9)п, ПМ (=М-правого бокового "шва"), набрать - еще 3 (6, 3, 6, 9, 6, 9)п, затем все лиц-до последних 33 (33, 36, 36, 33, 39, 36)п, и перевести оставшиеся 33 (33, 36, 36, 33, 39, 36)п - на держатель с петлями 1/2 Левого рукава, затем набрать 3 (6, 3, 6, 9, 6, 9)п, ПМ (=М-левого бокового "шва").

**Кр.ряд 2-установочный:** набрать 3 (6, 3, 6, 9, 6, 9)п, лиц-до конца.

**Кр.ряд 3-установочный:** ПМ, лиц-до конца.

**ИТОГО: 188 (200, 220, 232, 256, 264, 288)п на спицах.**

### ПЕРЕД-СПИНКА.

**Укороченные ряды для удлинения секции Спинки:**

*В этой секции будет выполнено - 16рядов вязки (всего).*

**Ряд 1(ЛС):** ПМ, все лиц-до 22п перед М-бокового шва, и повернуть работу.

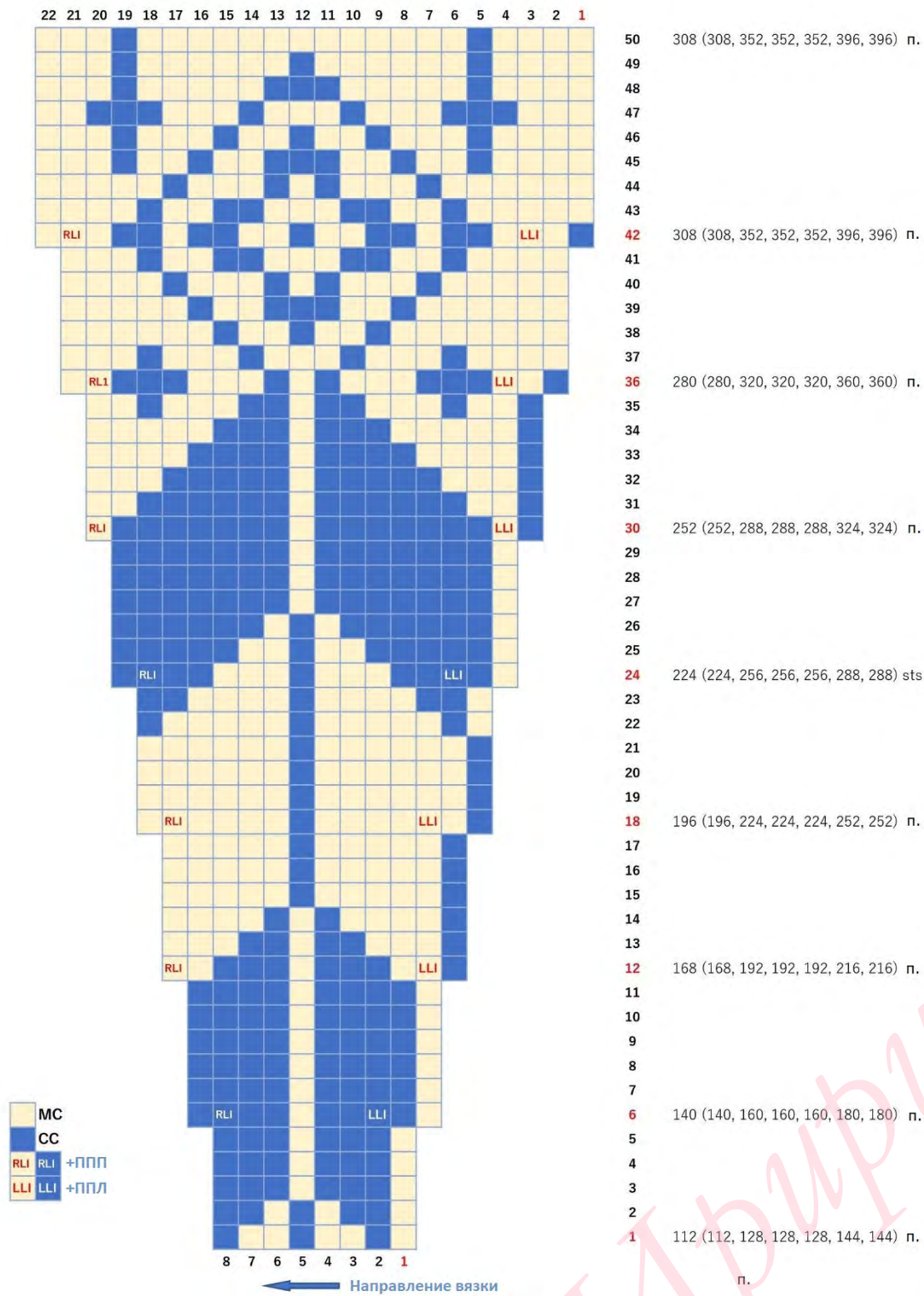
**Ряд 2(ИС):** ОДП, изн-до 22п перед М-начала кр.ряда, и повернуть работу.

**Ряд 3(ЛС):** ОДП, лиц-до ДП, лиц-в ДП, 3лиц, и повернуть работу.

**Ряд 4(ИС):** ОДП, изн-до ДП, изн-в ДП, 3изн, и повернуть работу.

**Повторить последние 2ряда - еще браз. Закончить Рядом 4.**

Схема А





### Формирование силуэта.

#### Силуэт "Баллон":

В этой секции будет выполнен - 91кр.ряд (всего).

Возобновить вязку круговыми рядами.

(Оставшиеся ДП - провязать лицевыми сразу за обе их ножки, как одну петлю).

**Кр.ряд 1:** ОДП, лиц-до конца кр.ряда.

**Кр.ряды 2-17:** ПМ-начала кр.ряда, лиц-до конца.

**Кр.ряд 18-прибавление:** (ПМ, 1лиц, +ППЛ, лиц-до 1п перед М, +ППП, 1лиц)-2раза.

Повторить Кр.ряды 2-18 - еще 2раза.

Закончить работу Кр.рядом 18.

**ИТОГО: 200 (212, 232, 244, 268, 276, 300)п на спицах.**

**След. 8 кр.рядов:** лицевая гладь.

**Кр.ряд 61-уменьшение:** (ПМ, 1лиц, 2вм.лиц, лиц-до 3п перед М, 2вм.лиц.влево, 1лиц)-2раза.

**Кр.ряды 62-70:** лицевая гладь.

Повторить Кр.ряды 61-70 - еще 2раза.

Затем повторить Кр.ряд 61 - еще 1раз.

**ИТОГО: 184 (196, 216, 228, 252, 260, 284)п.**

#### Прямой силуэт:

В этой секции будет выполнено - 85 кр.рядов (всего).

Возобновить вязку круговыми рядами.

(Оставшиеся ДП - провязать лицевыми сразу за обе их ножки, как одну петлю).

**Кр.ряд 1:** ОДП, лиц-до конца кр.ряда.

Далее, выполнить - всего 84 кр.ряда вязки лицевой гладью (или больше/меньше, до желаемой длины Переда-спинки).

#### Для ОБОИХ версий силуэта; Отделка нижнего края:

В этой секции будет выполнено - 15 кр.рядов (всего).

Сменить спицы. Спицы US 7 / 4.5мм.

**След. 15кр.рядов (или до желаемой высоты резинки):**

(2лиц, 2изн)-повторять до конца (удалить М-бокового шва в первом кр.ряду резинки; М-начала кр.ряда - не удалять).

**Сл.кр.ряд:** закрыть все петли по узору резинки.

Можно закрыть петли иглой для трикотажа; можно обычным методом (но для закрытия использовать более тонкую спицу) - по рисунку петель.

Оборвать пряжу.

**Обратите внимание:** при провязке Рядов 12 и 30 для Схемы А, основанием для поднятых прибавок +ППЛ и +ППП будет служить одна и та же петля (см.фото ниже).



## РУКАВА.

Левый рукав: вязать от Пряжи МС, Спицами US 8 / 5мм.

Правый рукав: вязать как Левый рукав, но зеркально-симметрично.

### Левый рукав.

В этой секции будет выполнен - 81 (81, 81, 86, 86, 86, 86)кр.ряд (всего).

**Кр.ряд 1-установочный:** перевести 66 (66, 72, 72, 66, 78, 72)п Левого рукава с держателя на спицы. Поднять 2п - в угол проймы, затем поднять 3 (6, 3, 6, 9, 6, 9)п - по наборному краю проймы со стороны Спинки (= это первая половинка нижнего основания проймы Переда-спинки), и **ПМ-начала кр.ряда**.

**Кр.ряд 2-установочный:** поднять 3 (6, 3, 6, 9, 6, 9)п - по наборному краю проймы со стороны Переда, затем поднять 2п-в угол проймы, затем все лиц по петлям Рукава - до последних 6 (9, 6, 9, 12, 9, 12)п, **(2вм.лиц.влево)-2раза**, лиц-до М-начала кр.ряда.

**Кр.ряд 3-установочный:** ПМ, 2 (5, 2, 5, 8, 5, 8)лиц, **(2вм.лиц)-2раза**, лиц-до последних 3п, 2вм.лиц.влево, 1лиц.

**Кр.ряд 4-установочный:** ПМ, 1лиц, 2вм.лиц, лиц-до конца. = **70 (76, 76, 82, 82, 88, 88)п.**

**След. 2кр.ряда:** все петли лицевые.

**Кр.ряд 7-уменьшение:** ПМ, 1лиц, 2вм.лиц, лиц-до последних 3п, 2вм.лиц.влево, 1лиц.

**Кр.ряды 8-11:** ПМ, все петли лицевые.

Повторить последние 5кр.рядов - еще 10 (11, 11, 12, 12, 13, 13)раз. Закончить Кр.рядом 11.  
**ИТОГО: 48 (52, 52, 56, 56, 60, 60)п на спицах.**

**След. 20 (15, 15, 15, 15, 10, 10)кр.рядов:** вязать лицевой гладью.

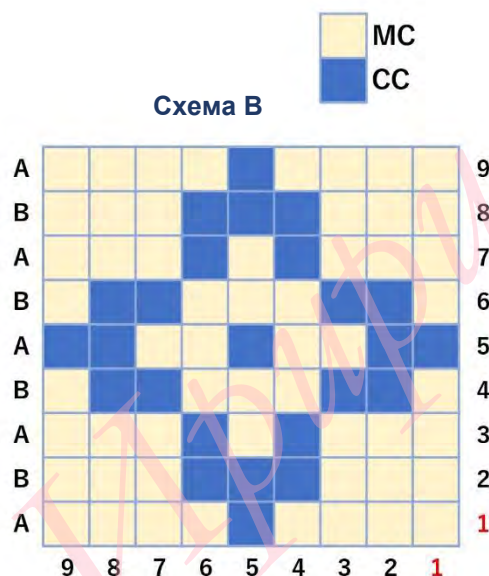
### Выполнение отдельного стоящего жаккардового мотива по Схеме В (желательно):

В этой секции будет выполнено - 19кр.рядов (всего).

Продолжать вязку лицевой гладью, и выполнить по Схеме В - Ряды 1-9. **Где именно расположен этот мотив - Автор не указала; в качестве руководства - см. фото ниже.**

Оборвать Пряжу СС. И выполнить - еще 10кр.рядов лиц.гладью только от Пряжи МС.

**Если вы не будете выполнять жаккардовый мотив, то в этой секции, просто выполните 19кр.рядов однотонной лицевой глади от Пряжи МС.**



### Интарсия при круговом вязании:

Интарсия это техника выполнения жаккардовой вязки для отдельного мотива/мотивов жаккардового узора. Ниже, представлен один из вариантов выполнения интарсии при круговом вязании.

У вас будет 2 типа круговых рядов: Кр.ряды А и Кр.ряды В.

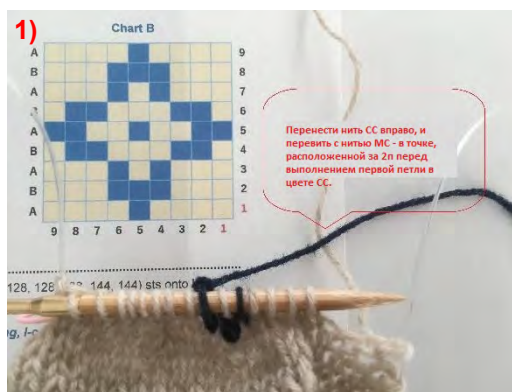
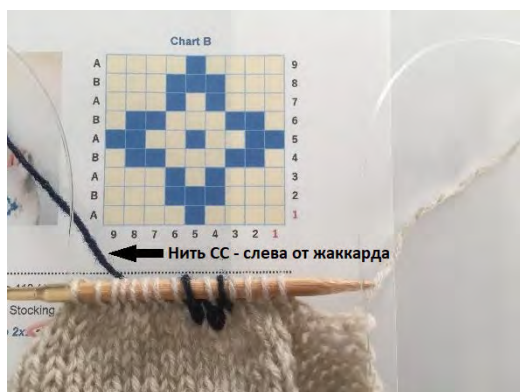
Вязка жаккарда будет выполняться по Схеме В, с поочередным выполнением Кр.рядов А и Кр.рядов В.

#### Кр.ряд А (= Пряжа СС- расположена справа от рисунка жаккарда):

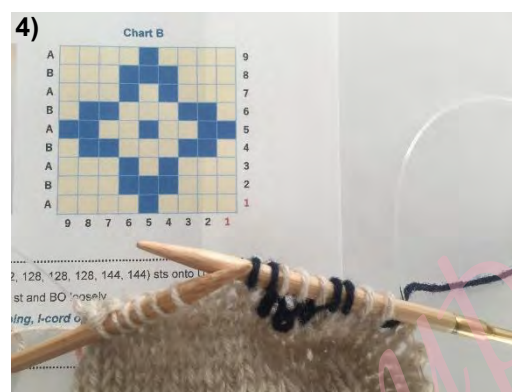
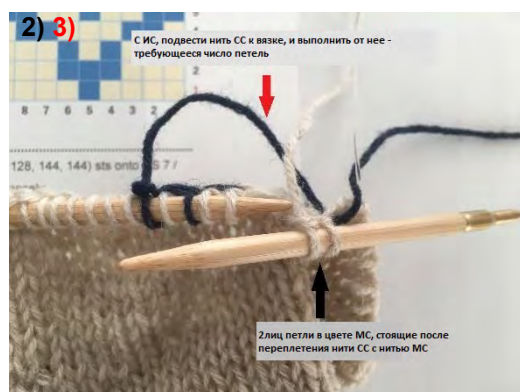
- вяжите соответствующий ряд по рисунку Схемы В;
- после завершения рисунка - нить Пряжи СС остается слева от рисунка.



#### Кр.ряд В (= Пряжа СС - расположена слева от рисунка жаккарда):



1) Перевести нить СС - вправо, и перевить с нитью МС, в точке, расположенной за 2п перед первой петлей жаккарда в цвете СС.



2) Провязать 2лицевые петли - в цвете МС.

3) Протяжку Пряжи СС - вытянуть свободной петлей (с ИС), затем подвести нить СС к вязке (эта нить протяжки! см. фото выше - на эту нить указывает стрелка красного цвета!), и выполнить от нее, требуемое по рисунку жаккарда, число петель.

4) От нитей МС и СС - выполнить узор этого ряда для жаккарда; после завершения - нить Пряжи СС осталась справа от жаккарда (=нить ведущая к моточку пряжи).

5) Следующий кр.ряд - снова будет Кр.ряд А.



**Манжета:**

В этой секции будет выполнено -15кр.рядов вязки (всего).

Сменить спицы. Спицы US 7 / 4.5мм.

**След. 15 кр.рядов вязки (или вязать до желаемой высоты Манжеты):**

(2лиц, 2изн) - повторять до конца кр.ряда.

**Сл.кр.ряд:** закрыть все петли по узору резинки.

*Можно закрыть петли иголкой для трикотажа; можно обычным методом (но для закрытия использовать более тонкую спицу) - по рисунку петель.*

Оборвать пряжу.

**Отделка выреза горловины (рулик из лицевой глади):**

Аккуратно выпутать бросовую пряжу из наборного края горловины.

Перевести 112 (112, 128, 128, 128, 144, 144)п горловины - на Спицы US 7 / 4.5мм.

От Пряжи МС выполнить 4 (или 6) кр.рядов лицевой гладью.

Затем закрыть (свободно) все петли.

**Совет:** *Вместо рулика можно выполнить резинку 2х2, или отделать край горловины дур-шнуром (=I-cord).*

**Завершение работы:**

Заправить в вязку все оставшиеся "хвостики" пряжи.

Заблокировать пуловер по размерам выкройки.

**Условные обозначения:**

**ЛС/ИС** – лицевая/изнаночная сторона

**М** – маркер

**ПМ** – поместить маркер (или переснять его)

**Л-спица/П-спица** = Левая спица/Правая спица

**ДП** – Двойная петля (при укороченных рядах)

**ОДП** – образовать Двойную петлю (при укороченных рядах)

**2вм.лиц** – провязать 2п вместе лицевой

**2вм.лиц.влево** – поочередно снять 2п с левой спицы на правую, как лицевые; перевести петли обратно на левую спицу в их новой позиции; провязать эти петли 2вм.лиц за их задние стенки

**+ППП** = поднятая прибавка 1лиц петли с наклоном вправо

**+ППЛ** = поднятая прибавка 1лиц петли с наклоном влево