

# night groove

Автор - Isabell Kraemer

(Русский текст)



## ПРЯЖА:

LolaBean Yarn Co. Navy Bean [100%-меринос, 366м-100г]; *пуловер на заглавном фото: Пряжа МС - цвет Ashes, Пряжа СС - цвет Lemon Tart.*  
- **Пряжа МС (основной цвет):** 3 (4, 4, 4, 4)(4, 5, 5, 5, 6) x 100г.

- **Пряжа СС (контрастный цвет):** 1x100г.

*Или, потребуется примерно:*

- **Пряжа МС:** 1116 (1225, 1313, 1400, 1510)(1597, 1685, 1772, 1860, 2008)ярдов/ 1020 (1120, 1200, 1280, 1380)(1460, 1540, 1620, 1700, 1835)метров.

- **Пряжа СС:** 109 (120, 126, 131, 140)(148, 153, 153, 153)ярдов/ 100 (110, 115, 120, 128)(135, 140, 140, 140)метров.

## СПИЦЫ:

- **US 3 (3.25мм):** круговые с длиной лески 40см и 80см, и + Чулочные спицы.

- **US 4 (3.5мм):** круговые с длиной лески 40см и 80см, и + Чулочные спицы.

## ПЛОТНОСТЬ ВЯЗАНИЯ (после блокировки):

**25 петель X 36 рядов = 10см** Спицами 3,5мм по лицевой глади.

## РАЗМЕРЫ: 1 (2, 3, 4, 5)(6, 7, 8, 9, 10)

### Конечные измерения по пуловеру:

- **Ширина по линии окружности бюста:** 34.5 (38, 41.5, 44.25, 46)(49.25, 51.75, 55, 59, 62.75)" 86.5 (95, 104, 110.5, 115)(123, 129.5, 137.5, 147, 157)см.

*Пуловер на заглавном фото: припуск на свободу облегаия = +2.5" (6.5см) к действительным измерениям окр. бюста у девушки-модели.*

## ПОТРЕБУЮТСЯ:

Маркеры для петель, держатели для петель (или бросовая пряжа), игла для трикотажа, блокировочные приспособления.

## СПЕЦИАЛЬНЫЕ ТЕХНИКИ:

**Укороченные ряды по Германскому методу (=German short rows):**

[http://www.youtube.com/watch?v=i\\_6PjI20zKA](http://www.youtube.com/watch?v=i_6PjI20zKA)

**В рядах по ЛС:** провязать указанное число лиц.п, и повернуть вязку; (пряжа вперед и снять 1п-как изн, затем поверх П-спицы, перевести пряжу назад и туго стянуть нить до образования Двойной петли (Двойная петля - усл.об. ДП); перевести пряжу вперед для дальнейшей вязки) - это действие = Образование Двойной петли (усл.об.ОДП).

**В рядах по ИС:** провязать указанное число изн.п, и повернуть вязку; (пряжа вперед и снять 1п-как изн, затем поверх П-спицы, перевести пряжу назад и туго стянуть нить до образования Двойной петли; оставить пряжу за работой, для дальнейшей вязки) - это действие = ОДП.

**Далее,** Двойную петлю ВСЕГДА провязывайте сразу за обе ее ножки, как одну петлю:

- в рядах по ЛС - провязывайте ее лицевой петлей (=лиц-в ДП),

- в рядах по ИС - провязывайте ее изнаночной петлей (=изн-в ДП).

**Набор петель по методу Backwards loop cast-on:**

[https://www.youtube.com/watch?v=goOVkdgv\\_ys](https://www.youtube.com/watch?v=goOVkdgv_ys)

**Поднятые прибавления петель:**

<https://www.purlsoho.com/create/lifted-increases-rli-lli/>

**Доминирующий цвет пряжи в жаккардовом узоре:**

<https://ysolda.com/blogs/journal/colour-dominance>

## УСЛОВНЫЕ ОБОЗНАЧЕНИЯ:

**ЛС/ИС** – лицевая/изнаночная сторона

**М** – маркер

**ПМ** – поместить маркер (или переснять его)

**Л-спица/П-спица** = Левая спица / Правая спица

**ДП** - Двойная петля (укороченные ряды)

**ОДП** = Образовать Двойную петлю

**2вм.лиц** – провязать 2п вместе лицевой

**2вм.лиц.влево** – поочередно снять 2п с левой спицы на правую, как лицевые; перевести петли обратно на левую спицу в их новой позиции; провязать эти петли 2вм.лиц за их задние стенки.

**2вм.изн** – провязать 2п вместе изнаночной

**2вм.изн.влево** – поочередно снять 2п с левой спицы на правую, как лицевые; перевести петли обратно на левую спицу в их новой позиции; провязать эти петли 2вм.изн за их задние стенки.

**+1пП** – левой спицей, в направлении с ИС, поднять протяжку между петлями на Левую спицу и провязать ее лицевой за переднюю стенку (+1п)

**+1пЛ** – левой спицей, в направлении с ЛС, поднять протяжку между петлями на Левую спицу и провязать ее лицевой за заднюю стенку (+1п)

**+1пП-изн – прибавка изнаночной петли с наклоном вправо:** левой спицей, в направлении с ИС, поднять протяжку между петлями на Левую спицу и провязать ее изнаночной за переднюю стенку.

**+1пЛ-изн – прибавка изнаночной петли с наклоном влево:** левой спицей, в направлении с ЛС, поднять протяжку между петлями на Левую спицу и провязать ее изнаночной за заднюю стенку.

**+ППП / +ППП-изн** - поднятая прибавка 1лиц\1изн петли с наклоном вправо.

**+ППЛ / +ППЛ-изн** - поднятая прибавка 1лиц\1изн петли с наклоном влево.

*Технику выполнения Поднятых прибавок - см. фото мастер-класс на последней странице.*

**Night groove** - это пуловер с круглой Кокеткой, выполняется в направлении "сверху-вниз"; швов нет. Сначала выполняется секция укороченных рядов для повышения уровня горловины Спинки, затем кр.рядами, выполняется Кокетка. На уровне нижнего основания пройм, петли Рукавов переводятся на держатели; но перед этим - выполняется еще одна секция ук.рядов по Кокетке, для повышения верхнего уровня секции Спинки. Перед-спинка - выполняется кр.рядами. Затем, круговыми рядами выполняются Рукава. Финишная отделка пуловера - не требуется.

#### ОПИСАНИЕ РАБОТЫ.

##### КОКЕТКА.

От Пряжи МС, Кр.спицами 3.25мм (длиной 40см), методом Long Tail cast-on, набрать 104 (110, 116, 122, 128)(128, 128, 128, 128)п, и ПМ-начала кр.ряда.

Замкнуть вязку в круг. М-начала кр.ряда - расположен по центру секции Спинки.

##### Только для размеров 1, 2, 3, 4, 5:

**Кр.ряд 1:** все лиц-до конца.

**Кр.ряд 2:** повторить Кр.ряд 1.

**Кр.ряд 3:** все изн-до конца.

Далее, перейти к подразделу "Для ВСЕХ размеров".

##### Только для размера 6:

**Кр.ряд 1:** все лиц-до конца.

**Кр.ряд 2:** 14лиц, +1пЛ, (20лиц, +1пЛ)-повтор до последних 14п, лиц-до конца. (6п прибавлено)

**Кр.ряд 3:** все изн-до конца.

Далее, перейти к подразделу "Для ВСЕХ размеров".

##### Только для размеров 7, 8, 9, 10:

**Кр.ряд 1:** все лиц-до конца.

**Кр.ряд 2:** 9лиц, +1пЛ, (10лиц, +1пЛ)-повтор до последних 9п, лиц-до конца. (12п прибавлено)

**Кр.ряд 3:** все изн-до конца.

Далее, перейти к подразделу "Для ВСЕХ размеров".

##### Для ВСЕХ размеров:

Сменить спицы. Спицы 3,5мм длиной 40см.

**Сл.кр.ряд:** все петли лицевые.

**Совет:** по мере увеличения числа петель, перейдите на кр.спицы с более длинной леской.

**Ук.ряд 1: (ЛС)** 32 (33, 34, 35, 37)(39, 41, 41, 41, 41)лиц, и повернуть работу;

**(ИС):** ОДП, изн-до М-начала кр.ряда, ПМ, 32 (33, 34, 35, 37)(39, 41, 41, 41, 41)изн, и повернуть работу.

**Ук.ряд 2: (ЛС)** ОДП, лиц-до М-начала кр.ряда, ПМ, (6лиц, +ППЛ)-браз, лиц-до ДП, лиц-в ДП, Злиц, повернуть работу;

**(ИС):** ОДП, изн-до М-начала кр.ряда, ПМ, [бизн, +ППП-изн]-браз, изн-до ДП, изн-в ДП, Зизн, и повернуть работу. (10п прибавлено)

**Ук.ряд 3: (ЛС)** ОДП, лиц-до М-начала кр.ряда, ПМ, лиц-до ДП, лиц-в ДП, Злиц, и повернуть работу;

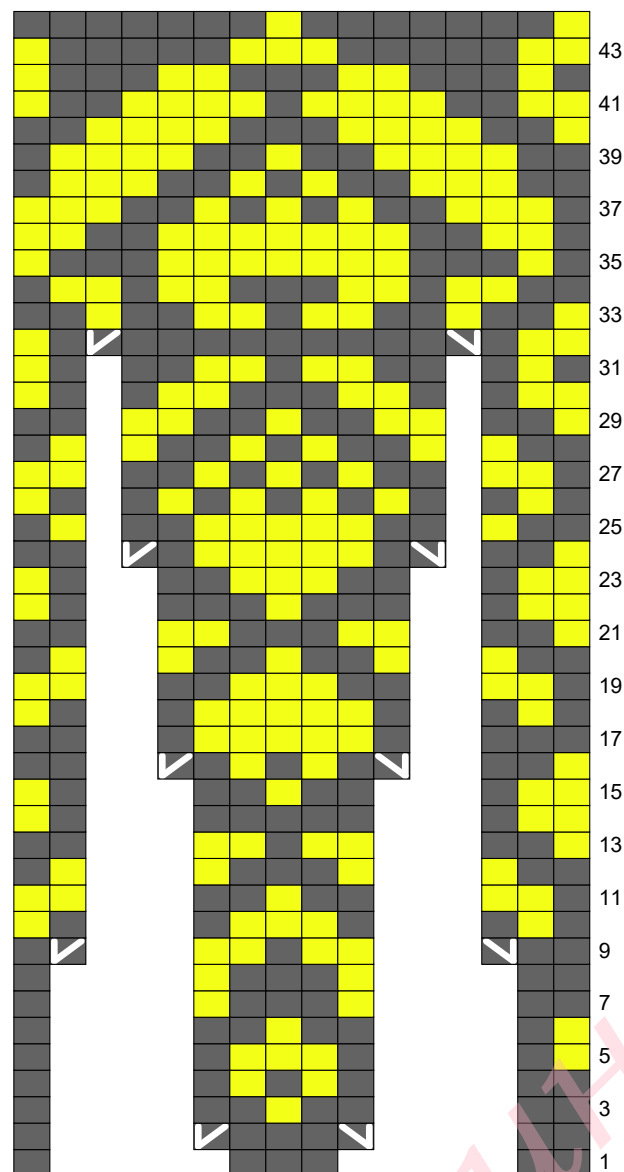
**(ИС):** ОДП, изн-до М-начала кр.ряда, ПМ, изн-до ДП, изн-в ДП, Зизн, и повернуть работу.

**Сл.ряд (ЛС):** ОДП, лиц-до М-начала кр.ряда, ПМ.

**ИТОГО: 114 (120, 126, 132, 138)(144, 150, 150, 150, 150) петель на спицах.**

**След. 2 кр.ряда:** все лицевые (лиц-в ДП - для каждой встречной ДП).

**СХЕМА А** (эта схема включает в себя 5 кр.рядов с прибавками петель):



■ лиц-от Пряжи МС    ▢ +ППЛ  
■ лиц-от Пряжи СС    ▢ +ППП

Схему А читать снизу вверх и справа-налево.

Далее, вязать жаккард, следуя узору Схемы А. Выполнить по схеме - Ряды 1-44, меняя пряжу по цветам, и выполняя прибавления петель, как указано на этой схеме. Оборвать Пряжу СС.

В каждом Кр.ряду-прибавлении (по Схеме А): было прибавлено по 38 (40, 42, 44, 46)(48, 50, 50, 50, 50)п.

**ИТОГО, после завершения работы по Схеме А: 304 (320, 336, 352, 368)(384, 400, 400, 400, 400)п.**

**След. 2 кр.ряда:** все лиц - до конца кр.ряда.



**Сл.кр.ряд-прибавление (по отдельным размерам):**

**Размер 1:** 27лиц, +ППЛ, (25лиц, +ППЛ)-10раз, 27лиц, +ППЛ. (12п прибавлено)

Далее, перейти к подразделу "Для ВСЕХ размеров".

**Размер 2:** 22лиц, +ППЛ, (23лиц, +ППЛ)-12раз, 22лиц, +ППЛ. (14п прибавлено)

Далее, перейти к подразделу "Для ВСЕХ размеров".

**Размеры 3, 4, 5, 6, 7, 8, 9, 10:** сразу перейти к подразделу "Для ВСЕХ размеров".

**ИТОГО: 316 (334, 336, 352, 368)(384, 400, 400, 400, 400)п.**

**Для ВСЕХ размеров:**

**Сл.кр.ряд (размещение Маркеров для реглана):** 49 (53, 54, 56, 59)(62, 64, 65, 67, 69) лиц, ПМ, 60 (62, 60, 64, 66) (68, 72, 70, 66, 62)лиц, ПМ, 98 (105, 108, 112, 118)(124, 128, 130, 134, 138)лиц, ПМ, 60 (62, 60, 64, 66)(68, 72, 70, 66, 62) лиц, ПМ, лиц-до конца кр.ряда.

**Только для размеров 1, 2:**

Перейти к подразделу "Для ВСЕХ размеров".

**Только для размеров 3, 4, 5, 6, 7, 8, 9, 10:**

**Кр.ряд 1 (прибавки со стороны Переда, Спинки и Рукавов):** (лиц-до 1п перед М, +1пП, 1лиц, ПМ, 1лиц, +1пЛ)-4раза, лиц-до конца. (8п прибавлено)

**Кр.ряд 2:** лиц-до конца.

**Кр.ряд 3:** лиц-до конца.

Повторить **Кр.ряды 1 to 3** - еще - (-, 3, 3, 4)(4, 3, 6, 9, 11)раз.

**Для Переда/Спинки:**

по 98 (105, 116, 120, 128)(134, 136, 144, 154, 162)п.

**Для каждого Рукава:**

по 60 (62, 68, 72, 76)(78, 80, 84, 86, 86)п.

**Только для размеров 3, 5, 6, 9, 10:**

Перейти к подразделу "Для ВСЕХ размеров".

**Только для размеров 4, 7, 8:**

**Кр.ряд 1 (прибавки только со стороны Переда и Спинки):** (лиц-до 1п перед М, +1пП, 1лиц, ПМ, лиц - до след.М, ПМ, 1лиц, +1пЛ)-2раза. (4п прибавлено)

**Кр.ряд 2:** лиц-до конца.

Перейти к подразделу "Для ВСЕХ размеров".

**Для Переда/Спинки:** по - (-, -, 122, -)(-, 138, 146, -, -)п.

**Для каждого Рукава:** по - (-, -, 72, -)(-, 80, 84, -, -)п.

**Для ВСЕХ размеров:**

Далее, продолжать работу лицевой гладью (без изменения числа петель), пока высота Кокетки, считая от стартового наборного края и измеренная по центру секции Переда, не составит 7 (7.5, 8, 8.25, 8.75)(9.25, 9.5, 10, 10.5, 10.5)" [18 (19, 20, 21, 22.5)(23.5, 24, 25.5, 26.5, 26.5)см].

**Завершение формирования Кокетки:**

**Ук.ряд 1: (ЛС)** лиц-до М, ПМ, лиц-до след.М, ПМ, 8лиц, и повернуть работу;

**(ИС):** ОДП, изн-до М-начала кр.ряда, ПМ, изн-до след.М, ПМ, изн-до след.М, ПМ, 8изн, и повернуть работу.

**Ук.ряд 2: (ЛС)** ОДП, лиц-до М-начала кр.ряда, ПМ, лиц-до ДП, лиц-в ДП, 4лиц, и повернуть работу;

**(ИС):** ОДП, изн-до М-начала кр.ряда, ПМ, изн-до ДП, изн-в ДП, 4изн, и повернуть работу.

Повторить **Ук.ряд 2** - еще 3раза.

**Сл.ряд:** ОДП, лиц-до М-начала кр.ряда.

**Сл.кр.ряд:** все лицевые (лиц-в ДП - для каждой встречной ДП).

**РАЗДЕЛЕНИЕ КОКЕТКИ НА ПЕРЕД-СПИНКУ И РУКАВА:**

**Сл.кр.ряд-разделение:** удалить М-начала кр.ряда, лиц-до след.М, удалить М, след.60 (62, 68, 72, 76)(78, 80, 84, 86, 86)п Рукава - перевести на держатель, удалить М, методом Backward Loop cast-on набрать 5 (7, 7, 8, 8)(10, 12, 13, 15, 17)п, ПМ (=это ваш новый М-начала кр.ряда), набрать - еще 5 (7, 7, 8, 8)(10, 12, 13, 15, 17)п, лиц-до след.М, удалить М, след.60 (62, 68, 72, 76)(78, 80, 84, 86, 86)п второго Рукава - перевести на держатель, удалить М, методом Backward Loop cast-on набрать 5 (7, 7, 8, 8)(10, 12, 13, 15, 17)п, ПМ (=это М-бокового шва), и набрать - еще 5 (7, 7, 8, 8)(10, 12, 13, 15, 17)п, затем все лиц - до вашего нового М-начала кр.ряда.

**ИТОГО, для Переда-спинки: 216 (238, 260, 276, 288) (308, 324, 344, 368, 392)п на спицах.**

**След.кр.ряд:** (1изн, лиц-до М, ПМ) - 2 раза.



**ПЕРЕД-СПИНКА.**

**Вариант 1 - прямой силуэт.**

Далее, вязать лицевой гладью с Ложными боковыми "швами" (=1изн), пока высота Переда-спинки, считая от нижнего основания пройм (=Кр.ряд-разделение) не составит 13.5" (34.5см) [или вязать до желаемой длины, но за минусом от нее 1.5" (4см)].

**Коррекция числа петель под последующий узор резинки:**

**Размеры 1, 4, 5, 7:** перейти к подразделу "Отделка-резинка для нижнего края Переда-спинки".

**Размер 2:** (1изн, 2лиц, +1пЛ, лиц-до М, ПМ)-2раза. (2п прибавлено). Затем перейти к подразделу "Отделка-резинка для нижнего края Переда-спинки".

**Размеры 3, 6, 8, 9, 10:** (1изн, 2лиц, +1пЛ, лиц-до 2п перед М,+1пП, 2лиц, ПМ)-2раза. *(4п прибавлено)*. Затем перейти к подразделу "Отделка-резинка для нижнего края Переда-спинки".

**Отделка-резинка для нижнего края Переда-спинки":**

Сменить спицы. Спицы 3.25мм

**Сл.кр.ряд:** (1изн, 2лиц)-повтор до конца (удаляя М-бокового шва).

Повторять последний кр.ряд - пока высота резинки не составит, около 1.5" (4см) *[или вязать до желаемой высоты резинки]*. Закрывать все петли по узору резинки.

**Вариант 2 - А-силуэт:**

Далее, вязать лицевой гладью с Ложными боковыми "швами" (=1изн), пока высота Переда-спинки, считая от нижнего основания пройм (=Кр.ряд-разделение) не составит 3" (7.5см).

**Сл.кр.ряд-прибавление:** (1изн, 2лиц, +ППЛ, лиц-до 2п перед М, +ППП, 2лиц, ПМ)-2раза. *(4п прибавлено)*  
= 220 (242, 264, 280, 292)(312, 328, 348, 372, 396)п.

Повторить Кр.ряд-прибавление:

- каждые 3" (7.5см) вязки - еще 3раза.

= 232 (254, 276, 292, 304)(324, 340, 360, 384, 408)п.

Далее, вязать лицевой гладью с Ложными боковыми "швами" (=1изн), пока высота Переда-спинки, считая от нижнего основания пройм (=Кр.ряд-разделение) не составит около 12.5" (32см) *[или вязать до желаемой длины, но за минусом от нее 2.25" (6см)]*.

**Отделка-резинка для нижнего края Переда-спинки":**

Сменить спицы. Спицы 3.25мм.

**Размеры 1, 3, 4, 5, 6, 7, 8, 9, 10:** перейти к подразделу "Для ВСЕХ размеров".

**Размер 2:** [1изн, 1лиц, 1изн, +ППЛ, (1изн, 1лиц)-повтор до след.М, ПМ]-2раза. *(2п прибавлено)*. Затем перейти к подразделу "Для ВСЕХ размеров".

**Для ВСЕХ размеров:**

**Сл.кр.ряд:** (1изн, 1лиц)-повтор до конца (удаляя М-бокового шва).

Повторять последний кр.ряд - пока высота резинки не составит, около 2.25" (6см) *[или вязать до желаемой высоты резинки]*. Закрывать все петли по узору резинки.



**РУКАВА (оба одинаково):**

Спицы 3.5мм (круговые или чулочные, на ваш выбор). С ЛС, начиная от центра нижнего основания проймы, поднять по наборному краю проймы - 5 (7, 7, 8, 8)(10, 12, 13, 15, 17)п, затем все лиц-по петлям Рукава (=они были на держателе), затем поднять по оставшемуся наборному краю проймы - еще 5 (7, 7, 8, 8)(10, 12, 13, 15, 17)п, и ПМ-начала кр.ряда. Замкнуть вязку в круг.

*Распределите петли так, чтобы первая петля кр.ряда продолжала вертикальную линию петель бокового "шва" Переда-спинки; далее, эта петля будет петлей внутреннего "шва" Рукава. Чтобы избежать "дырочек" в углах проймы - в каждом углу проймы вы можете поднять по еще одной, дополнительной петле. НЕ забудьте уменьшить эти петли в следующем кр.ряду вязки*

= 70 (76, 82, 88, 92)(98, 104, 110, 116, 120)п.

**Сл.кр.ряд:** 1изн, лиц-до конца кр.ряда.

**Вариант 1 - Длинный рукав:**

Далее вязать в уст.выше порядке (=лиц.гладь + 1п внутреннего "шва"), пока высота Рукава, считая от проймы, не составит 2" (5см).

**Сл.кр.ряд-уменьшение:** 1изн, 1лиц, 2вм.лиц, лиц-до последних 3п, 2вм.лиц.влево, 1лиц. *(2п уменьшено)*  
= 68 (74, 80, 86, 90)(96, 102, 108, 114, 118)п.

Повторить Кр.ряд-уменьшение:

- в каждом 14 (10, 9, 7, 7)(6, 5, 5, 5, 4)кр.ряду - еще 8 (11, 13, 16, 16)(19, 21, 24, 25, 27)раз.

= 52 (52, 54, 54, 58)(58, 60, 60, 64, 64)п.

Далее вязать в установленном порядке (=лиц.гладь + 1п внутреннего "шва"), пока высота Рукава, считая от проймы, не составит 16.25" (41см), или не будет на 1.5" (4см) короче желаемой вами длины.

**Коррекция числа петель под последующий узор резинки:**

**Размеры 1, 2, 5, 6, 9, 10:** 1изн, 1лиц, 2вм.лиц, лиц-до конца. *(1п уменьшена)*. Затем перейти к подразделу "Манжета-резинка".

**Размеры 3, 4, 7, 8:** перейти к подразделу "Манжета-резинка".

= 51 (51, 54, 54, 57)(57, 60, 60, 63, 63)п

**Манжета-резинка (Длинный рукав):**

Сменить спицы. Спицы 3.25мм.

**Сл.кр.ряд:** (1изн, 2лиц)-повторять до конца.

Повторять последний кр.ряд, пока высота резинки не составит около 1.5" (4см) *[или вязать до ее желаемой длины]*. Закрывать все петли по узору резинки. Выполнить второй Рукав.

**Вариант 2 - Рукав 3/4 + Манжета с отворотом:**

Далее вязать в уст.выше порядке (=лиц.гладь + 1п внутреннего "шва"), пока высота Рукава, считая от проймы, не составит 2" (5см).

**След.кр.ряд-уменьшение:** 1изн, 1лиц, 2вм.лиц, лиц-до последних 3п, 2вм.лиц.влево, 1лиц. (2п уменьшено) = 68 (74, 80, 86, 90)(96, 102, 108, 114, 118)п.

**Повторить Кр.ряд-уменьшение:**

- в каждом 12 (10, 8, 7, 7)(6, 6, 5, 5, 4)кр.ряду - еще 7 (9, 11, 7, 7)(7, 7, 10, 4, 23)раз,  
- затем в каждом - (-, -, 6, 6)(5, 5, 4, 4, -)кр.ряду - еще - (-, -, 7, 7)(10, 10, 10, 18, -)раз.  
= 54 (56, 58, 58, 62)(62, 68, 68, 70, 72)п.

Далее вязать в установленном порядке (=лиц.гладь + 1п внутреннего "шва"), пока высота Рукава, считая от проймы, не составит 12.5" (32см), или не будет на 1.25" (3см) короче желаемой вами длины (помните, что Манжета-резинка будет отвернута поверх полотна Рукава).

**Манжета-резинка (Рукав 3/4 + Манжета с отворотом):**

Сменить спицы. Спицы 3.25мм.

**Сл.кр.ряд:** (1изн, 1лиц)-повторять до конца кр.ряда. Повторять последний кр.ряд, пока высота резинки не достигнет около 2.75" (7см) [или вязать до ее желаемой длины]. Закрывать все петли по узору резинки. Выполнить второй Рукав.

#### КОНЕЧНЫЕ ИЗМЕРЕНИЯ ПО ПУЛОВЕРУ:

**Измерения в дюймах:**

- **Бюст (по окружности):**

34.5 (38, 41.5, 44.25, 46)(49.25, 51.75, 55, 59, 62.75)

- **Бедра (по окружности; Вариант 2 для Переда-спинки):**

37 (40.75, 44.25, 46.75, 48.75)(51.75, 54.5, 57.5, 61.5, 65.25)

- **Ширина Рукава у проймы (по окружности):**

11.25 (12.25, 13, 14, 14.75) (15.75, 16.75, 17.5, 18.5, 19.25)

- **Высота Кокетки (измерена по центру секции Переда; от края горловины и до нижнего основания пройм):**

7 (7.5, 8, 8.25, 8.75)(9.25, 9.5, 10, 10.5, 10.5)

- **Длина Переда-спинки, считая от нижнего основания пройм:**

Вариант 1: +/- 15

Вариант 2: +/- 14.75

- **Длина Рукава (от проймы):**

Длинный рукав: +/- 17.75

Рукав 3/4 + Манжета с отворотом: +/- 13.75

Короткий рукав: +/- 1.25

**Вариант 3 - Короткий рукав:**

**След.5 кр.рядов:** вязать в установленном порядке (=лиц.гладь + 1п внутреннего "шва").

**Манжета-резинка (Короткий рукав):**

Сменить спицы. Спицы 3.25мм.

**Сл.кр.ряд:** (1изн, 1лиц)-повторять до конца кр.ряда. Повторять последний кр.ряд, пока высота резинки не достигнет около 0.75" (2см) [или вязать до ее желаемой длины]. Закрывать все петли по узору резинки. Выполнить второй Рукав.

**ЗАВЕРШЕНИЕ РАБОТЫ:**

Заправить в вязку все, оставшиеся "хвостики" пряжи.

Заблокировать пуловер согласно его Конечных измерений.



**Измерения в сантиметрах:**

- **Бюст (по окружности):**

86.5 (95, 104, 110.5, 115)(123, 129.5, 137.5, 147, 157)

- **Бедра (по окружности; Вариант 2 для Переда-спинки):**

93 (101.5, 110.5, 117, 121.5)(129.5, 136, 144, 153.5, 163)

- **Ширина Рукава у проймы (по окружности):**

28 (30.5, 33, 35, 37)(39, 41.5, 44, 46.5, 48)

- **Высота Кокетки (измерена по центру секции Переда; от края горловины и до нижнего основания пройм):**

18 (19, 20.5, 21, 22)(23.5, 24, 25.5, 26.5, 26.5)

- **Длина Переда-спинки, считая от нижнего основания пройм:**

Вариант 1: +/- 38.5

Вариант 2: +/- 38

- **Длина Рукава (от проймы):**

Длинный рукав: +/- 45

Рукав 3/4 + Манжета с отворотом: +/- 35

Короткий рукав: +/- 3.5



**+ППП = Поднятая прибавка 1 лицевой петли с наклоном вправо:**



1. Правой спицей подхватите правую стенку петли, лежащей сразу ниже рабочей петли налевой спице.



2. Переведите подхваченную петлю на левую спицу...



3. ... и провяжите ее - как 1лиц; затем 1лиц - в рабочую петлю. **Результат** - прибавлена 1 лицевая петля с наклоном вправо.

**+ППП-изн = Поднятая прибавка 1 изнаночной петли с наклоном вправо:**



1. Правой спицей подхватите дужку изнаночной петли, лежащей сразу ниже рабочей петли налевой спице.



2. Переведите подхваченную петлю на левую спицу так, чтобы ее левая стенка размещалась позади спицы, затем...



3. ... провяжите ее изнаночной; затем 1изн - в рабочую петлю с левой спицы. **Результат** - прибавлена 1 изнаночная петля с наклоном вправо.

**+ППЛ = Поднятая прибавка 1 лицевой петли с наклоном влево:**



1. Эта прибавка выполняется на 2ряда ниже, считая от только что провязанной вами петли на правой спице.



2.левой спицей подхватите правую стенку петли, лежащей на 2ряда ниже от только что провязанной вами петли на правой спице.

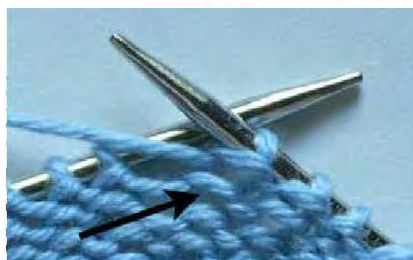


3. Подхваченная петля теперь размещена на левую спицу.



4. Провяжите эту петлю - как лицевую за ее заднюю стенку. **Результат** - прибавлена 1 лицевая петля с наклоном влево.

**+ППЛ-изн = Поднятая прибавка 1 изнаночной петли с наклоном влево:**



1. Прибавка выполняется на 2ряда ниже, считая от только что провязанной вами петли на правой спице.



2.левой спицей, в направлении снизу вверх, подхватите дужку изнаночной петли, лежащей на 2ряда ниже от только что провязанной вами петли на правой спице.



3. Провяжите подхваченную петлю - как 1изн. **Результат** - прибавлена 1 изнаночная петля с наклоном влево.