

WRAPPED UP IN CABLES ПУЛОВЕР-ШАРФ



Уровень Сложности: Средний

МАТЕРИАЛЫ

5 (А, В), 6 (С) мотков пряжи Lion Brand Wool-Ease (80% акрил, 20% шерсть, 180 м/85 г)

- или примерно 745 (825, 940) метров любой пряжи стандарта worsted weight
- Спицы размера 8 мм
- Спицы размера 5 мм
- Ножницы
- Спица для вязания кос
- Штопальная игла

ПЛОТНОСТЬ ВЯЗАНИЯ

Ажурный узор (26 п. между маркерами) поворотными рядами, спицами 8мм, после блокировки
26 п. x 24 ряда = 23см в ширину x 16.5см в высоту

ИЗМЕРЕНИЯ

Длина: (269, 286, 319) см

Ширина: 41 (41, 45) см

[Knitude.ca](https://www.knitude.ca) - [@knitude](https://www.instagram.com/knitude) - [facebook.com/knitude](https://www.facebook.com/knitude)

ОПИСАНИЕ

Шарф, который удваивается как палантин? Который утраивается как свитер? ДА! Шарф-пуловер *Wrapped Up in Cables* - это уютный шарф с рукавами, украшенный ажурным узором в виде листьев и окружающими его косами. Оберните его вокруг шеи, как обычный шарф, вставьте руки в манжеты и опустите вниз на плечи. Вуаля, у вас самый уютный маленький палантин, который вы когда-либо видели. Сочетайте его с футболкой и рваными джинсами для уютных посиделок у костра с девчонками или накиньте на плечи поверх маленького черного платья для свидания - эта вещь идеально подойдет на все случаи жизни.

В описании даны инструкции для 3 размеров: А (В, С). Размер А садится на окр. груди 71-97 см, размер В садится на окр. груди 102-127, и размер С садится на окр. груди 132-158 см — поэтому всегда обязательно следуйте выбранному размеру. Будет полезно выделить или обвести кружком инструкции по размеру, которому вы следуете. На фото показано изделие в размере А на окружности груди 93 см.

Сокращения:

2 вм.изн. = провязать 2 п. вместе как изн.

3 вм.лиц. = провязать 3 п. вместе как лиц.

изн. = изнаночная

ИС = изнаночная сторона

К4Л = снять 2 п. на СК перед работой, 2 лиц., 2 лиц. с СК

К4П = снять 2 п. на СК за работой, 2 лиц., 2 лиц. с СК

К6Л = снять 3 п. на СК перед работой, 3 лиц., 3 лиц. с СК

К6П = снять 3 п. на СК за работой, 3 лиц., 3 лиц. с СК

К8Л = снять 4 п. на СК перед работой, 4 лиц., 4 лиц. с СК

К8П = снять 4 п. на СК за работой, 4 лиц., 4 лиц. с СК

лиц. = лицевая

ЛС = лицевая сторона

Н = накид

НКР = Начало круг.р.

п. = петля

П1Л = прибавить 1 лиц. с наклоном влево: поднять протяжку между петлями, вставляя спицу спереди, и провязать её лиц. за заднюю стенку п.

П1П = прибавить 1 лиц. с наклоном вправо: поднять протяжку между петлями, вставляя спицу сзади, и провязать её лиц. за перед. стенку п.

пМ = повесить маркер на правую спицу

СК = спица для вязания кос

сл2н = снять 1, 2 вм.лиц., накинуть снятую п. на провязанную

сМ = снять маркер с левой спицы на правую

ИНСТРУКЦИИ

Примечание: Этот дизайн вяжется поворотными рядами, а затем сшивается по манжетам.

МАНЖЕТА

Спицами 5 мм, набрать 42 (42, 50) п., используя классический набор петель от длинной нити, оставив конец нити длиной 1 м, чтобы потом вплести его.

Р1: *1 лиц., 1 изн., повторять до конца ряда, повернуть работу.

Повторять Р1 до 36 см от края набора петель.

Размеры А и В:

Р2: Перейти на спицы 8мм: *2 лиц., П1П, повторять от * до последних 2 п., 2 лиц. 62 (62, -) п.

Р3: Изн. все п.

Размер С:

Р2: Перейти на спицы 8мм: *3 лиц., П1П, повторять от * до последних 2 п., 2 лиц. - (-, 66) п.

Р3: 3 изн., *15 изн., П1Л, повторять от * до последних 3 п., 3 изн. 70 п. Далее перейти на стр. 4.

ЧАСТЬ ШАРФА Размеры А и В (для Размера С, перейти на стр. 4)

Р1: К6П, 3 лиц., 1 изн., Н, 2 в.м.изн., К4П, 1 изн., 1 лиц., пМ, 2 изн., 6 лиц., 3 в.м.лиц., Н, 1 лиц., Н, 2 изн., Н, 1 лиц., Н, сл2н, 6 лиц., 2 изн., пМ, 1 лиц., 1 изн., К4Л, 2 в.м.изн., Н, 1 изн., К6П, 3 лиц.

Р2: 9 изн., 3 лиц., 4 изн., 1 лиц., 1 изн., сМ, 2 лиц., 10 изн., 2 лиц., 10 изн., 2 лиц., сМ, 1 изн., 1 лиц., 4 изн., 3 лиц., 9 изн.

Для всех четных рядов в части шарфа (Ряды 2, 4, 6, 8, 10, 12, 14, 16, 18, 20, 22, 24), повторять Р2.

Р3: 9 лиц., 3 изн., 4 лиц., 1 изн., 1 лиц., сМ, 2 изн., 4 лиц., 3 в.м.лиц., (1 лиц., Н) 2 раза, 1 лиц., 2 изн., (1 лиц., Н) 2 раза, 1 лиц., сл2н, 4 лиц., 2 изн., сМ, 1 лиц., 1 изн., 4 лиц., 3 изн., 9 лиц.

Р5: 3 лиц., К6Л, 3 изн., К4П, 1 изн., 1 лиц., сМ, 2 изн., 2 лиц., 3 в.м.лиц., 2 лиц., Н, 1 лиц., Н, 2 лиц., 2 изн., 2 лиц., Н, 1 лиц., Н, 2 лиц., сл2н, 2 лиц., 2 изн., сМ, 1 лиц., 1 изн., К4Л, 3 изн., 3 лиц., К6Л.

Р7: 9 лиц., 3 изн., 4 лиц., 1 изн., 1 лиц., сМ, 2 изн., 3 в.м.лиц., 3 лиц., Н, 1 лиц., Н, 3 лиц., 2 изн., 3 лиц., Н, 1 лиц., Н, 3 лиц., сл2н, 2 изн., сМ, 1 лиц., 1 изн., 4 лиц., 3 изн., 9 лиц.

Р9: К6П, 3 лиц., 1 изн., Н, 2 в.м.изн., К4П, 1 изн., 1 лиц., сМ, 2 изн., 10 лиц., 2 изн., 10 лиц., 2 изн., сМ, 1 лиц., 1 изн., К4Л, 2 в.м.изн., Н, 1 изн., К6П, 3 лиц.

Р11: 9 лиц., 3 изн., 4 лиц., 1 изн., 1 лиц., сМ, 2 изн., 10 лиц., 2 изн., 10 лиц., 2 изн., сМ, 1 лиц., 1 изн., 4 лиц., 3 изн., 9 лиц.

Р13: 3 лиц., К6Л, 3 изн., К4П, 1 изн., 1 лиц., сМ, 2 изн., 6 лиц., 3 в.м.лиц., Н, 1 лиц., Н, 2 изн., Н, 1 лиц., Н, сл2н, 6 лиц., 2 изн., сМ, 1 лиц., 1 изн., К4Л, 3 изн., 3 лиц., К6Л.

Р15: 9 лиц., 3 изн., 4 лиц., 1 изн., 1 лиц., сМ, 2 изн., 4 лиц., 3 в.м.лиц., (1 лиц., Н) 2 раза, 1 лиц., 2 изн., (1 лиц., Н) 2 раза, 1 лиц., сл2н, 4 лиц., 2 изн., сМ, 1 лиц., 1 изн., 4 лиц., 3 изн., 9 лиц.

Р17: К6П, 3 лиц., 1 изн., Н, 2 в.м.изн., К4П, 1 изн., 1 лиц., сМ, 2 изн., 2 лиц., 3 в.м.лиц., 2 лиц., Н, 1 лиц., Н, 2 лиц., 2 изн., 2 лиц., Н, 1 лиц., Н, 2 лиц., сл2н, 2 лиц., 2 изн., сМ, 1 лиц., 1 изн., К4Л, 2 в.м.изн., Н, 1 изн., К6П, 3 лиц.

Р19: 9 лиц., 3 изн., 4 лиц., 1 изн., 1 лиц., сМ, 2 изн., 3 в.м.лиц., 3 лиц., Н, 1 лиц., Н, 3 лиц., 2 изн., 3 лиц., Н, 1 лиц., Н, 3 лиц., сл2н, 2 изн., сМ, 1 лиц., 1 изн., 4 лиц., 3 изн., 9 лиц.

Р21: 3 лиц., К6Л, 3 изн., К4П, 1 изн., 1 лиц., сМ, 2 изн., 10 лиц., 2 изн., 10 лиц., 2 изн., сМ, 1 лиц., 1 изн., К4Л, 3 изн., 3 лиц., К6Л.

Р23: 9 лиц., 3 изн., 4 лиц., 1 изн., 1 лиц., сМ, 2 изн., 10 лиц., 2 изн., 10 лиц., 2 изн., сМ, 1 лиц., 1 изн., 4 лиц., 3 изн., 9 лиц.

Р24: Повторить Р2.

Повторить Р1-24 ещё 11 (12, -) раз, всего 12 (13, -) раз.

У вас должно быть 24 (26, -) наборов листиков. Далее перейти к вязанию второй манжеты (на след. странице), и можете убрать маркеры петель.

ЧАСТЬ ШАРФА Размеры С

P1: К8П, 4 лиц., 1 изн., Н, 2 в.м.изн., К4П, 1 изн., 2 лиц., пМ, 2 изн., 6 лиц., 3 в.м.лиц., Н, 1 лиц., Н, 2 изн., Н, 1 лиц., Н, сл2н, 6 лиц., 2 изн., пМ, 2 лиц., 1 изн., К4Л, 2 в.м.изн., Н, 1 изн., К8П, 4 лиц.

P2: 12 изн., 3 лиц., 4 изн., 1 лиц., 2 изн., сМ, 2 лиц., 10 изн., 2 лиц., 10 изн., 2 лиц., сМ, 2 изн., 1 лиц., 4 изн., 3 лиц., 12 изн.

Для всех четных рядов в части шарфа (P2, 4, 6, 8, 10, 12, 14, 16, 18, 20, 22, 24), повторять P2.

P3: 12 лиц., 3 изн., 4 лиц., 1 изн., 2 лиц., сМ, 2 изн., 4 лиц., 3 в.м.лиц., (1 лиц., Н) 2 раза, 1 лиц., 2 изн., (1 лиц., Н) 2 раза, 1 лиц., сл2н, 4 лиц., 2 изн., сМ, 2 лиц., 1 изн., 4 лиц., 3 изн., 12 лиц.

P5: 4 лиц., К8Л, 3 изн., К4П, 1 изн., 2 лиц., сМ, 2 изн., 2 лиц., 3 в.м.лиц., 2 лиц., Н, 1 лиц., Н, 2 лиц., 2 изн., 2 лиц., Н, 1 лиц., Н, 2 лиц., сл2н, 2 лиц., 2 изн., сМ, 2 лиц., 1 изн., К4Л, 3 изн., 4 лиц., К8Л.

P7: 12 лиц., 3 изн., 4 лиц., 1 изн., 2 лиц., сМ, 2 изн., 3 в.м.лиц., 3 лиц., Н, 1 лиц., Н, 3 лиц., 2 изн., 3 лиц., Н, 1 лиц., Н, 3 лиц., сл2н, 2 изн., сМ, 2 лиц., 1 изн., 4 лиц., 3 изн., 12 лиц.

P9: К8П, 4 лиц., 1 изн., Н, 2 в.м.изн., К4П, 1 изн., 2 лиц., сМ, 2 изн., 10 лиц., 2 изн., 10 лиц., 2 изн., сМ, 2 лиц., 1 изн., К4Л, 2 в.м.изн., Н, 1 изн., К8П, 4 лиц.

P11: 12 лиц., 3 изн., 4 лиц., 1 изн., 2 лиц., сМ, 2 изн., 10 лиц., 2 изн., 10 лиц., 2 изн., сМ, 2 лиц., 1 изн., 4 лиц., 3 изн., 12 лиц.

P13: 4 лиц., К8Л, 3 изн., К4П, 1 изн., 2 лиц., сМ, 2 изн., 6 лиц., 3 в.м.лиц., Н, 1 лиц., Н, 2 изн., Н, 1 лиц., Н, сл2н, 6 лиц., 2 изн., сМ, 2 лиц., 1 изн., К4Л, 3 изн., 4 лиц., К8Л.

P15: 12 лиц., 3 изн., 4 лиц., 1 изн., 2 лиц., сМ, 2 изн., 4 лиц., 3 в.м.лиц., (1 лиц., Н) 2 раза, 1 лиц., 2 изн., (1 лиц., Н) 2 раза, 1 лиц., сл2н, 4 лиц., 2 изн., сМ, 2 лиц., 1 изн., 4 лиц., 3 изн., 12 лиц.

P17: К8П, 4 лиц., 1 изн., Н, 2 в.м.изн., К4П, 1 изн., 2 лиц., сМ, 2 изн., 2 лиц., 3 в.м.лиц., 2 лиц., Н, 1 лиц., Н, 2 лиц., 2 изн., 2 лиц., Н, 1 лиц., Н, 2 лиц., сл2н, 2 лиц., 2 изн., сМ, 2 лиц., 1 изн., К4Л, 2 в.м.изн., Н, 1 изн., К8П, 4 лиц.

P19: 12 лиц., 3 изн., 4 лиц., 1 изн., 2 лиц., сМ, 2 изн., 3 в.м.лиц., 3 лиц., Н, 1 лиц., Н, 3 лиц., 2 изн., 3 лиц., Н, 1 лиц., Н, 3 лиц., сл2н, 2 изн., сМ, 2 лиц., 1 изн., 4 лиц., 3 изн., 12 лиц.

P21: 4 лиц., К8Л, 3 изн., К4П, 1 изн., 2 лиц., сМ, 2 изн., 10 лиц., 2 изн., 10 лиц., 2 изн., сМ, 2 лиц., 1 изн., К4Л, 3 изн., 4 лиц., К8Л.

P23: 12 лиц., 3 изн., 4 лиц., 1 изн., 2 лиц., сМ, 2 изн., 10 лиц., 2 изн., 10 лиц., 2 изн., сМ, 2 лиц., 1 изн., 4 лиц., 3 изн., 12 лиц.

P24: Повторить P2.

Повторить P1-24 ещё - (-, 14) раз, всего - (-, 15) раз. У вас должно быть - (-, 30) наборов листиков. Вы можете убрать все маркеры петель.

МАНЖЕТА (Все размеры)

Размеры А и В:

P1: *1 лиц., 2 в.м.лиц., повторять от * до последних 2 п., 2 лиц. 42 (42, -) п.

P2: Изн. все п.

Размер С:

P1: *3 лиц., *2 лиц., 2 в.м.лиц., повторять от * до последних 3 п., 3 лиц. - (-, 54) п.

P2: 4 изн., *2 в.м.изн., 13 изн., повторять от * до последних 5 п., 2 в.м.изн., 3 изн. - (-, 50) п.

Все размеры:

РЗ: Перейти на спицы 5 мм: *1 лиц., 1 изн., повторять от * до конца ряда, повернуть работу.

Повторять РЗ до 36 см от начала манжеты. Закрывать все петли резинкой 1х1.

Нить отрезать, оставив конец нити длиной 1 м. Вы будете использовать его, чтобы сшить манжету.

БЛОКИРОВКА

На этом этапе я бы настоятельно рекомендовала заблокировать ваше изделие. Это действительно поможет обеспечить, чтобы ваш ажурный узор раскрылся и по-настоящему засиял. Это также поможет побороться с естественным скручиванием лицевой глади.

СШИТЬ МАНЖЕТЫ

Вставьте нить, оставленную после закрытия петель, в штопальную иглу. Лицевой стороной вниз сложите резинку манжеты так, чтобы она была ровно по линии, а ИС сложена внутрь. Используя матрасный шов, сшейте 36 см манжеты и еще дополнительно 12 рядов. Для большего охвата, не стесняйтесь сшить дополнительный листик (дополнительные 12 рядов). Повторите со второй стороны.

ОТДЕЛКА + ПРИМЕЧАНИЯ

Теперь вплетите концы нитей, накиньте его на плечи и станцуйте счастливый танец! Вы закончили свой **#WrappedUpInCablesSweaterScarf**. Вы можете носить этот дизайн несколькими способами, пожалуйста, посмотрите видео на Youtube ниже об этом. Если вы хотите сделать его длиннее или короче, пожалуйста, добавьте или уберите длину в части шарфа, выполнив большее или меньшее количество повторов из 24 рядов. Обратите внимание, что для этого потребуется большее количество пряжи.

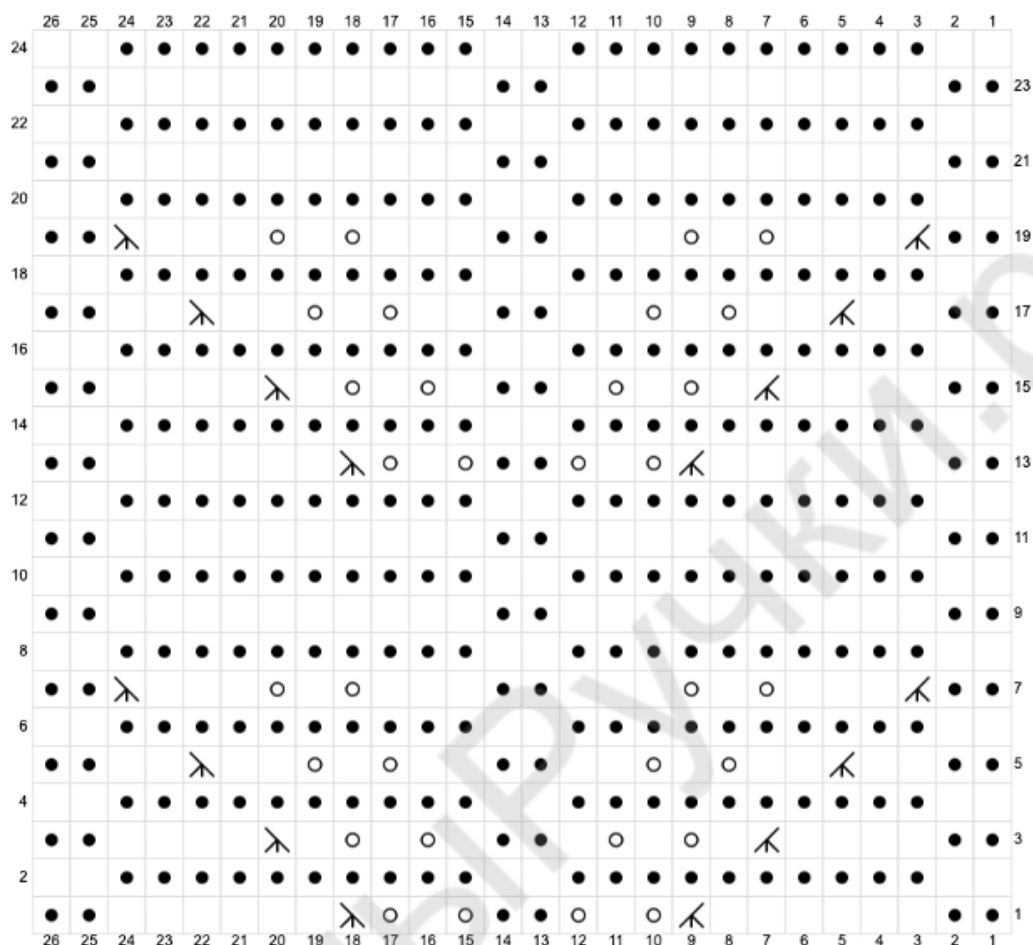
Как носить пуловер-шарф: <https://www.youtube.com/watch?v=49Xf01bH0uY>



СХЕМЫ

СХЕМА АЖУРНОЙ СЕКЦИИ (26 п.)

При чтении схемы, ряды ЛС читать справа налево, а ряды ИС читать слева направо.

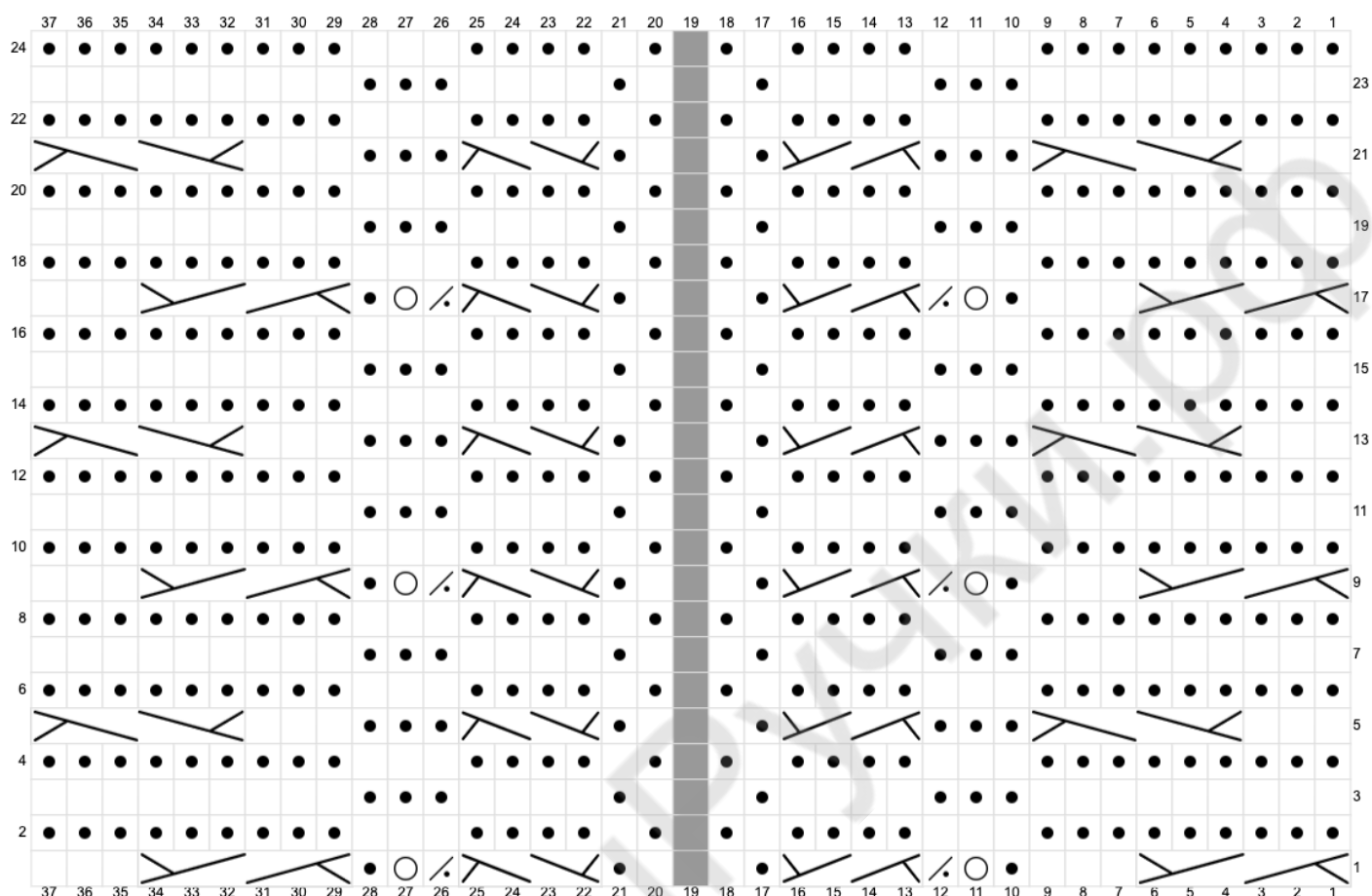






- - изн.
- - накид
- - лиц.
- ⋈ - 3 вм.лиц.
- ⋈ - сл2н

СХЕМА СЕКЦИИ С КОСАМИ (18 п. для каждой стороны) РАЗМЕРЫ А и В

При чтении схемы, ряды ЛС читать справа налево, а ряды ИС читать слева направо.

Обратите внимание, что серая линия - это место, где проходит ваша ажурная секция.



-  - лиц.
-  - изн.
-  - 2 вм. изн.
-  - накид





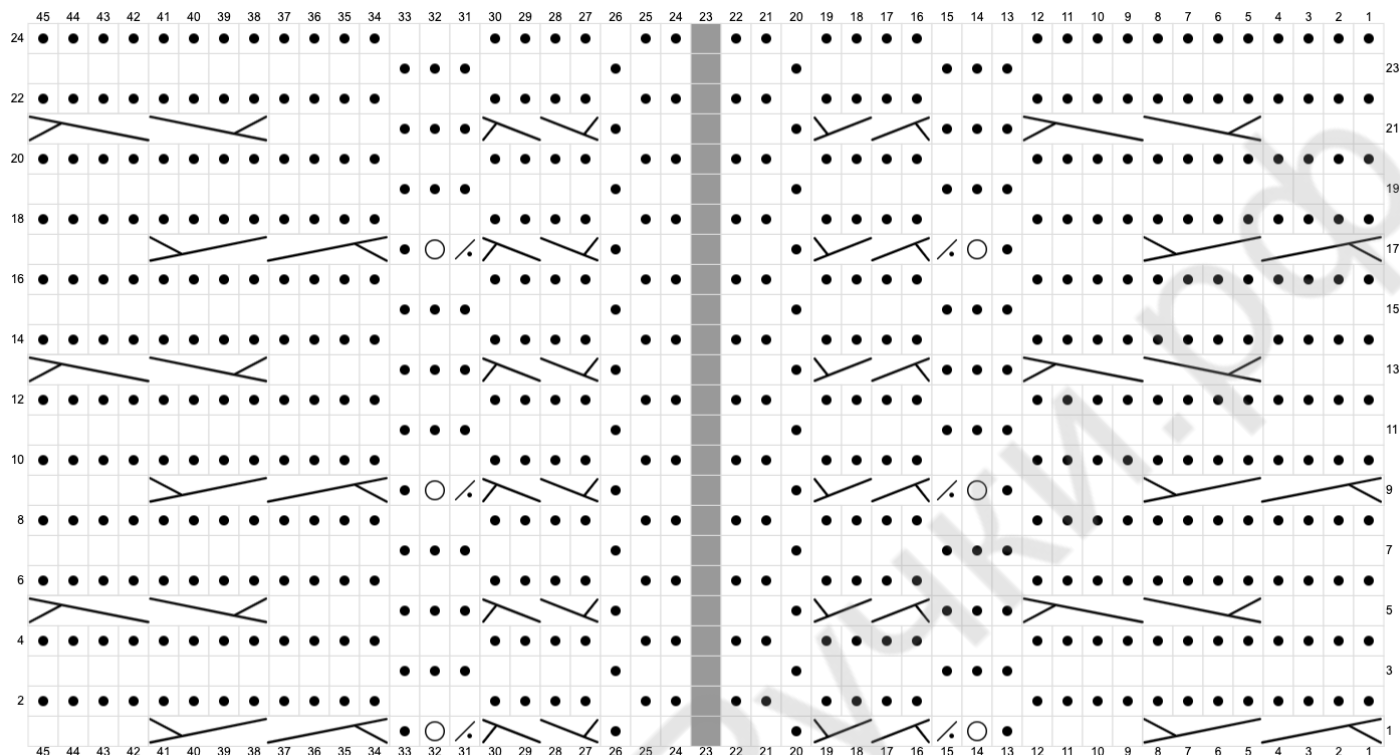
-  - К6П
-  - К6Л
-  - К4П
-  - К4Л

СХЕМА СЕКЦИИ С КОСАМИ (22 п. для каждой стороны) РАЗМЕР С

При чтении схемы, ряды ЛС читать справа налево, а ряды ИС читать слева направо.

Обратите внимание, что серая линия - это место, где проходит ваша ажурная секция.



- лиц.



- изн.



- 2 вл. изн.



- накид



- К8П



- К8Л



- К4П



- К4Л