



Пуловер VIG от Penny Ollman

Размеры: 1 (2, 3, 4, 5)(6, 7, 8, 9)

Финальная окружность пуловера по линии груди:

92.5 (99, 109, 117, 127)(135.5, 145, 155, 167.5) см

Пуловер в белом цвете показан в размере 3 с припуском на свободу облегания 23 см (на модели ростом 180 см), пуловер в темно-сером цвете (мужской вариант) показан в размере 5 с припуском на свободу облегания 28 см (на модели ростом 185 см).

Пряжа: Woolfolk Fleck (90% мериносовая шерсть, 10% шерсть Donegal; 144 м в 50 г) – 10 (11, 12, 12, 13)(14, 16, 17, 18) мотков.

Или другая пряжа толщиной Sport.

Спицы и др. инструментарий: спицы 3.75 мм, спицы 3.5 мм; гобеленовая игла, вспомогательная спица, маркеры, бросовая пряжа, держатели петель, съемные маркеры.

Плотность вязания: 28 п. х 34 р. = 10 см узором из кос, спицами 3.75 мм, после блокировки.

Конструкция пуловера. Пуловер вяжется отдельными деталями, которые затем сшиваются. Дизайн пуловера предполагает боковые разрезы по низу корпуса. В верхней части разрезов прибавляется по одной петле с каждой стороны переда и спинки, эти петли в дальнейшем провязываются как кромочные (как лицевые петли в рядах ЛС и как изнаночные петли в рядах ИС). По задумке автора, узоры из кос на спинке и передней части пуловера расположены несимметрично и для каждого размера последовательность выполнения узоров разная. Рукава выполняются узором с косами 1 по центру и узорами с косами 2 и 3 по боковым сторонам.

Выбирайте размер пуловера с учетом припуска на свободное облегание 15-30 см.

Аббревиатуры и сокращения:

ЛС / ИС = лицевая сторона / изнаночная сторона

п. = петля

лиц. / изн. = лицевая п. / изнаночная п.

2 вм.лиц = провязать 2 п. вместе как лиц. (1 п. убавлена с наклоном вправо)

2 вм.изн = провязать 2 п. вместе как изн. (1 п. убавлена)

П1П = *прибавить 1 п. с наклоном вправо*: поднять протяжку между петлями, вставляя спицу сзади, и провязать её лиц. за переднюю стенку п.

П1Л = *прибавить 1 п. с наклоном влево*: поднять протяжку между петлями, вставляя спицу спереди, и провязать её лиц. за заднюю стенку п.

ППЛ = *поднятая прибавка с наклоном влево*: поднять кончиком левой спицы левую ножку петли, расположенной на 2 ряда ниже последней петли на правой спице, поместить ее на левую спицу и провязать новую петлю лицевой за заднюю стенку.

ППП = *поднятая прибавка с наклоном вправо*: кончиком правой спицы поднять правую ножку петли, расположенной ниже следующей петли на левой спице, поместить ее на левую спицу, провязать новую петлю лицевой.

М / Мнкр = маркер / маркер начала кругового ряда

ПМ = поместить маркер

Круг.Ряд = круговой ряд

Обозначения способа выполнения кос:

2/1П = *коса на 3-х п. направо*: снять 1 п. на вспомогательную спицу за работой, провязать 2 лиц, затем 1 лиц. со вспомогательной спицы.

2/1П-и = *коса на 3-х п. направо (с участием изн. п.)*: снять 1 п. на вспомогательную спицу за работой, провязать 2 лиц, затем 1 изн. со вспомогательной спицы.

2/1Л-и = *коса на 3-х п. налево (с участием изн. п.)*: снять 2 п. на вспомогательную спицу перед работой, провязать 1 изн, затем 2 лиц. со вспомогательной спицы.

2/2П = *коса на 4-х п. направо*: снять 2 п. на вспомогательную спицу за работой, провязать 2 лиц, затем 2 лиц. со вспомогательной спицы.

2/2Л = *коса на 4-х п. налево*: снять 2 п. на вспомогательную спицу перед работой, провязать 2 лиц, затем 2 лиц. со вспомогательной спицы.

Специальные техники и приемы.

Способ закрытия петель «без ступенек» (Sloped Bind Off). Способ закрытия петель Sloped Bind Off позволяет получить более сглаженную линию. Выполняйте следующие шаги:

Шаг 1. В первом ряду, где будут закрываться петли, закрывайте их обычным способом.

Шаг 2. Перед следующим рядом закрытия провяжите петли, как установлено, кроме последней п. Последнюю п. не провязывайте, снимите ее как изн.

Шаг 3. Поверните работу. Снимите 2 п. как лиц, одну за одной. Затем накиньте первую снятую поверх второй снятой петли (1 п. закрыта). Все остальные петли ряда закрывайте, как обычно.

ОПИСАНИЕ РАБОТЫ.

СПИНКА.

Резинка низа.

Спицами **3.75 мм** классическим методом набора от длинной нити (Long Tail Cast On) наберите 130 (138, **150**, 162, 174) (186, 198, 214, 230) п.

Далее вяжите резинку 2 х 2 следующим образом.

Ряд 1 (ИС): 2 изн, *2 лиц, 2 изн; повторяйте от * до конца ряда.

Ряд 2 (ЛС): 2 лиц, *2 изн, 2 лиц; повторяйте от * до конца ряда.

Повторяйте эти 2 ряда до высоты резинки 7.5 см. Закончите рядом ЛС.

Начало узора из кос.

Размер 1

Ряд 1 (ИС): 3 изн, ПМ, вяжите **по схеме 1** на 28 п., ПМ, вяжите **по схеме 2** на 20 п., ПМ, вяжите **по схеме 3** на 10 п., ПМ, вяжите **по схеме 2** на 20 п., ПМ, вяжите **по схеме 1** на 28 п., ПМ, вяжите **по схеме 2** на 20 п., ПМ, 1 изн.

Размер 2

Ряд 1 (ИС): 1 изн, вяжите **по схеме 1** на 28 п., ПМ, вяжите **по схеме 2** на 20 п., ПМ, вяжите **по схеме 3** на 10 п., ПМ, вяжите **по схеме 2** на 20 п., ПМ, вяжите **по схеме 1** на 28 п., ПМ, вяжите **по схеме 2** на 20 п., ПМ, вяжите **по схеме 3** на 10 п., 1 изн.

Размер 3

Ряд 1 (ИС): 3 изн, 2 лиц, 2 изн, ПМ, вяжите **по схеме 1** на 28 п., ПМ, вяжите **по схеме 2** на 20 п., ПМ, вяжите **по схеме 3** на 10 п., ПМ, вяжите **по схеме 2** на 20 п., ПМ, вяжите **по схеме 1** на 28 п., ПМ, вяжите **по схеме 2** на 20 п., ПМ, вяжите **по схеме 3** на 10 п., ПМ, 2 изн, 2 лиц, 3 изн.

Размер 4

Ряд 1 (ИС): 3 изн, [2 лиц, 2 изн] х 2 раза, 2 лиц, ПМ, вяжите **по схеме 1** на 28 п., ПМ, вяжите **по схеме 2** на 20 п., ПМ, вяжите **по схеме 3** на 10 п., ПМ, вяжите **по схеме 2** на 20 п., ПМ, вяжите **по схеме 1** на 28 п., ПМ, вяжите **по схеме 2** на 20 п., ПМ, вяжите **по схеме 3** на 10 п., ПМ, [2 изн, 2 лиц] х 3 раза, 1 изн.

Размер 5

Примечание: при выполнении Ряда 1 прибавьте равномерно 2 п. = 176 п.

Ряд 1 (ИС): [Вяжите **по схеме 2** на 20 п., ПМ, вяжите **по схеме 1** на 28 п., ПМ, вяжите **по схеме 2** на 20 п., ПМ, вяжите **по схеме 3** на 10 п., ПМ] х 2 раза, вяжите **по схеме 2** на 20 п.

Размер 6

Ряд 1 (ИС): 3 изн, 2 лиц, ПМ, [вяжите **по схеме 2** на 20 п., вяжите **по схеме 1** на 28 п., ПМ, вяжите **по схеме 2** на 20 п., вяжите **по схеме 3** на 10 п.] х 2 раза, вяжите **по схеме 2** на 20 п., ПМ, 2 лиц, 3 изн.

Размер 7

Ряд 1 (ИС): 1 изн, ПМ, [вяжите **по схеме 3** на 10 п., ПМ, вяжите **по схеме 2** на 20 п., ПМ, вяжите **по схеме 1** на 28 п., ПМ, вяжите **по схеме 2** на 20 п., ПМ] х 2 раза, вяжите **по схеме 3** на 10 п., ПМ, вяжите **по схеме 2** на 20 п., ПМ, вяжите **по схеме 3** на 10 п., ПМ, 1 изн.

Размер 8

Ряд 1 (ИС): 1 изн, [2 лиц, 2 изн] x 2 раза, ПМ, [вяжите **по схеме 3** на 10 п., ПМ, вяжите **по схеме 2** на 20 п., ПМ, вяжите **по схеме 1** на 28 п., ПМ, вяжите **по схеме 2** на 20 п., ПМ] x 2 раза, вяжите **по схеме 3** на 10 п., ПМ, вяжите **по схеме 2** на 20 п., ПМ, вяжите **по схеме 3** на 10 п., ПМ, [2 изн, 2 лиц] x 2 раза, 1 изн.

Размер 9

Примечание: При выполнении Ряда 1 равномерно прибавьте 2 п. = 232 п.

Ряд 1 (ИС): 1 изн, [2 лиц, 2 изн] x 2 раза, ПМ, [вяжите **по схеме 3** на 10 п., ПМ, вяжите **по схеме 2** на 20 п., ПМ, вяжите **по схеме 1** на 28 п., ПМ, вяжите **по схеме 2** на 20 п., ПМ] x 2 раза, ПМ, вяжите **по схеме 3** на 10 п., ПМ, вяжите **по схеме 2** на 20 п., ПМ, вяжите **по схеме 1** на 28 п., ПМ, [2 изн, 2 лиц] x 2 раза, 1 изн.

Выполнение разреза / Формирование припуска для бокового шва:

Продолжайте вязать, как установлено в Ряду 1 для Вашего размера, до достижения высоты детали 15 см от нижней кромки. Закончите рядом ИС.

Следующий Ряд (ЛС): 1 лиц, ППП, далее вяжите, как установлено, до последней п., ППЛ, 1 лиц.
2 п. прибавлено; 132 (140, 152, 164, 178) (188, 200, 216, 234) п.

С каждой стороны спинки теперь у Вас будет по 1 кромочной петле. Вяжите их лицевой гладью (в каждом ряду ЛС – лиц. п., в каждом ряду ИС – изн. п.). Для того, чтобы легче сориентироваться в границах выполнения боковых швов, поместите разъемные М с каждой стороны спинки в последнем провязанном ряду.

Далее вяжите, как установлено, до высоты детали 66 (66, 66, 67, 67)(68.5, 71, 71, 72) см от нижней кромки. Закончите рядом ИС.

Формирование линии плеч:

Примечание: для лучшего результата используйте метод бесступенчатого закрытия петель Sloped Bind Off.

Размер 1

Закройте по 6 п. в начале следующих 8 рядов, затем по 5 п. в начале следующих 2 рядов, затем по 4 п. в начале следующих 2 рядов. Поместите оставшиеся 66 п. на держатель петель.

Размеры 2, 3, 4 и 5

Закройте по 6 п. в начале следующих 2 (0, 2, 2) рядов, затем по 5 п. в начале следующих 10 (14, 14, 18) рядов, затем по 3 п. в начале следующих 4 (4, 4, 2) рядов.

= 66 (70, 70, 70) п. Поместите оставшиеся петли на держатель петель.

Размеры 6, 7 и 8

Закройте по 7 п. в начале следующих 2 рядов, затем по 6 п. в начале следующих 14 (16, 18) рядов, затем по 4 п. в начале следующих 4 (4, 0) рядов, и по 5 п. в начале следующих 0 (0, 4) рядов.

= 74 (74, 74) п. Поместите оставшиеся петли на держатель петель.

Размер 9

Закройте по 7 п. в начале следующих 14 рядов, затем по 6 п. в начале следующих 10 рядов. Поместите оставшиеся 76 п. на держатель петель.

ПЕРЕД

Резинка низа.

Вяжите по инструкции для спинки.

Начало узора из кос.

Размер 1

Ряд 1 (ИС): 1 изн, вяжите **по схеме 2** на 20 п., ПМ, вяжите **по схеме 1** на 28 п., ПМ, вяжите **по схеме 2** на 20 п., ПМ, вяжите **по схеме 3** на 10 п., ПМ, вяжите **по схеме 2** на 20 п., ПМ, вяжите **по схеме 1** на 28 п., ПМ, 3 изн.

Размер 2

Ряд 1 (ИС): 1 изн, вяжите **по схеме 3** на 10 п., ПМ, вяжите **по схеме 2** на 20 п., ПМ, вяжите **по схеме 1** на 28 п., ПМ, вяжите **по схеме 2** на 20 п., ПМ, вяжите **по схеме 3** на 10 п., ПМ, вяжите **по схеме 2** на 20 п., ПМ, вяжите **по схеме 1** на 28 п., 1 изн.

Размер 3

Ряд 1 (ИС): 3 изн, 2 лиц, 2 изн, ПМ, вяжите **по схеме 3** на 10 п., ПМ, вяжите **по схеме 2** на 20 п., ПМ, вяжите **по схеме 1** на 28 п., ПМ, вяжите **по схеме 2** на 20 п., ПМ, вяжите **по схеме 3** на 10 п., ПМ, вяжите **по схеме 2** на 20 п., ПМ, вяжите **по схеме 1** на 28 п., ПМ, 2 изн, 2 лиц, 3 изн.

Размер 4

Ряд 1 (ИС): 1 изн, [2 лиц, 2 изн] x 3 раза, ПМ, вяжите **по схеме 3** на 10 п., ПМ, вяжите **по схеме 2** на 20 п., ПМ, вяжите **по схеме 1** на 28 п., ПМ, вяжите **по схеме 2** на 20 п., ПМ, вяжите **по схеме 3** на 10 п., ПМ, вяжите **по схеме 2** на 20 п., ПМ, вяжите **по схеме 1** на 28 п., ПМ, [2 изн, 2 лиц] x 3 раза, 1 изн.

Размер 5

Примечание: При выполнении Ряда 1 равномерно прибавьте 2 п. = 176 п.

Ряд 1 (ИС): Вяжите **по схеме 2** на 20 п., [ПМ, вяжите **по схеме 3** на 10 п., ПМ, вяжите **по схеме 2** на 20 п., ПМ, вяжите **по схеме 1** на 28 п., ПМ, вяжите **по схеме 2** на 20 п.] x 2 раза.

Размер 6

Ряд 1 (ИС): 3 ИЗН, 2 лиц, ПМ, вяжите **по схеме 2** на 20 п., [вяжите **по схеме 3** на 10 п., ПМ, вяжите **по схеме 2** на 20 п., ПМ, вяжите **по схеме 1** на 28 п., ПМ, вяжите **по схеме 2** на 20 п., ПМ] x 2 раза, 2 лиц, 3 изн.

Размер 7

Ряд 1 (ИС): 1 изн, ПМ, вяжите **по схеме 3** на 10 п., ПМ, вяжите **по схеме 2** на 20 п., ПМ, вяжите **по схеме 3** на 10 п., ПМ, [вяжите **по схеме 2** на 20 п., ПМ, вяжите **по схеме 1** на 28 п., ПМ, вяжите **по схеме 2** на 20 п., вяжите **по схеме 3** на 10 п., ПМ] x 2 раза, 1 изн.

Размер 8

Ряд 1 (ИС): 1 изн, [2 лиц, 2 изн] x 2 раза, ПМ, вяжите **по схеме 3** на 10 п., ПМ, вяжите **по схеме 2** на 20 п., ПМ, вяжите **по схеме 3** на 10 п., ПМ, [вяжите **по схеме 2** на 20 п., ПМ, вяжите **по схеме 1** на 28 п., ПМ, вяжите **по схеме 2** на 20 п., ПМ, вяжите **по схеме 3** на 10 п., ПМ] x 2 раза, [2 изн, 2 лиц] x 2 раза, 1 изн.

Размер 9

Примечание: При выполнении Ряда 1 равномерно прибавьте 2 п. = 232 п.

Ряд 1 (ИС): 1 изн, [2 лиц, 2 изн] x 2 раза, ПМ, вяжите **по схеме 1** на 28 п., ПМ, вяжите **по схеме 2** на 20 п., ПМ, вяжите **по схеме 3** на 10 п., ПМ, [вяжите **по схеме 2** на 20 п., ПМ, вяжите **по схеме 1** на 28 п., ПМ, вяжите **по схеме 2** на 20 п., ПМ, вяжите **по схеме 3** на 10 п., ПМ] x 2 раза, [2 изн, 2 лиц] x 2 раза, 1 изн.

Выполнение разреза / Формирование припуска для бокового шва:

Продолжайте вязать, как установлено в Ряду 1 для Вашего размера, до достижения высоты детали 15 см от нижней кромки. Закончите рядом ИС.

Следующий Ряд (ЛС): 1 лиц, ППП, далее вяжите, как установлено, до последней п., ППЛ, 1 лиц.
2 п. прибавлено; 132 (140, 152, 164, 178) (188, 200, 216, 234) п.

С каждой стороны переда теперь у Вас будет по 1 кромочной петле. Вяжите их лицевой гладью (в каждом ряду ЛС – лиц. п., в каждом ряду ИС – изн. п.). Для того, чтобы легче сориентироваться в месте начала выполнения боковых швов, поместите разъемные М с каждой стороны переда в последнем провязанном ряду.

Далее вяжите, как установлено, до высоты детали 62 (63, 63.5, 66, 66)(67, 70, 70.5, 72) см от нижней кромки. Закончите рядом ИС.

Формирование горловины и линии плеч:

Примечание: для более красивого вида линии горловины и плеч закрывайте петли бесступенчатым способом (Sloped Bind Off)

Следующий Ряд (ЛС): вяжите, как установлено ранее, на 56 (60, 64, 70, 77)(80, 86, 94, 101) п.

Присоедините нить от второго мотка. Закройте центральные 20 (20, 24, 24, 24)(28, 28, 28, 32) п., далее вяжите, как установлено, до конца ряда.

Вяжите обе стороны горловины переда одновременно (от двух мотков):

закройте по 5 п. с каждого края горловины 2 раза, закройте по 2 п. 4 (4, 4, 4, 4)(4, 4, 4, 3) раза, затем по 1 п. 5 (5, 5, 5, 5)(5, 5, 5, 6) раз.

И В ТО ЖЕ САМОЕ ВРЕМЯ, когда высота детали достигнет 66 (66, 66, 67, 67)(68.5, 71, 71, 72) см от нижней кромки, после выполнения ряда ИС начинайте закрывать петли для линии плеч по инструкции для плеч спинки.

РУКАВА (ОБА ВЯЖУТСЯ ОДИНКОВО).

Примечание: Обратите внимание, что при формировании рукава (выполнении прибавок) нужно будет вводить новые петли в узор из кос. **Кромочные петли вяжите лицевой гладью**, как и для спинки и переда, лиц. п. в каждом ряду ЛС, изн. п. в каждом ряду ИС.

Узор из кос на рукавах будет располагаться симметрично: центральная коса будет провязываться по схеме 1, с каждой стороны от нее будут провязываться косы по схеме 2, затем, по мере добавления новых петель, будут провязываться косы по схеме 3.

Прибавляемые петли вводите в узор из кос: сначала до полного раппорта по схеме 2 (для размеров 7, 8 и 9 схема 2 провязывается полностью изначально, поэтому новые петли будут вводиться в узор по схеме 3), затем – по схеме 3, а после – вяжите новые петли в ритме резинки 2 x 2. Если новое

количество петель не позволяет на каком-то этапе выполнить косы, то провязывайте их вместо перекрещивания петель лицевой гладью.

Резинка рукава:

Классическим методом набора от длинной нити (Long Tail Cast On) спицами 3.75 мм наберите 62 (62, 62, 66, 70)(70, 74, 74, 74) п.

Вяжите манжет рукава резинкой 2 х 2:

Ряд 1 (ИС): 2 изн, *2 лиц, 2 изн; повторяйте от * до конца ряда.

Ряд 2 (ЛС): 2 лиц, *2 изн, 2 лиц; повторяйте от * до конца ряда.

Повторяйте эти 2 ряда резинки до высоты манжета приблизительно 7.5 см. Закончите рядом ЛС.

Начало узора из кос:

Размеры 1, 2 и 3

Ряд 1 (ИС): вяжите петли 4-20 **схемы 2**, ПМ, вяжите **по схеме 1** на 28 п., ПМ, вяжите петли 1-17 **схемы 2**.

Продолжайте вязать, как установлено, еще 2 ряда.

Примечание: далее, при формировании рукава, вводите новые петли в узор по схеме 2, пока он не будет полным в ширину, затем – с каждой стороны рукава – в узор по схеме 3, а после того, как схема 3 будет полностью выполняться в ширину, – вяжите новые петли в ритме резинки 2 лиц, 2 изн. Кромочные петли вяжите лицевой гладью.

Ряд прибавок (ЛС): 1 лиц, П1Л, вяжите, как установлено, до последней п., П1П, 1 лиц.

2 п. прибавлено

Продолжайте вязать, как установлено, выполняя ряд прибавок в каждом 4-м ряду 7 (23, 26) раз, затем в каждом 6-м ряду 13 (0, 0) раз. = 104 (110, 116) п.

Далее вяжите прямо, без прибавок, на высоту рукава 42 см от нижней кромки. Закончите рядом ИС.

Выполните формирование оката рукава:

Размер 1: Закройте по 5 п. в начале следующих 18 рядов. Закройте оставшиеся 14 п.

Размеры 2 и 3: Закройте по 7 (8) п. в начале следующих 2 рядов, затем по 5 п. в начале следующих 16 рядов. Закройте оставшиеся 16 (20) п.

Размер 4

Ряд 1 (ИС): 1 изн, ПМ, вяжите петли 1-18 **схемы 2**, ПМ, вяжите **по схеме 1** на 28 п., ПМ, вяжите петли 3-20 **схемы 2**, ПМ, 1 изн.

Примечание: далее, при формировании рукава, вводите новые петли в узор по схеме 2, пока он не будет полным в ширину, затем – с каждой стороны рукава – в узор по схеме 3, а после того, как схема 3 будет полностью выполняться в ширину, – вяжите новые петли в ритме резинки 2 лиц, 2 изн. Кромочные петли вяжите лицевой гладью.

Ряд прибавок (ЛС): 1 лиц, П1Л, вяжите, как установлено, до последней п., П1П, 1 лиц.

2 п. прибавлено

Продолжайте вязать, как установлено, выполняя ряд прибавок в каждом 4-м ряду 30 раз. = 128 п.

Далее вяжите прямо, без прибавок, на высоту рукава 44.5 см от нижней кромки. Закончите рядом ИС.

Выполните формирование оката рукава с ЛС: закройте по 9 п. в начале следующих 2 рядов, затем по 6 п. в начале следующих 14 рядов. Закройте оставшиеся 26 п.

Размеры 5 и 6

Ряд 1 (ИС): 1 изн, ПМ, вяжите по **схеме 2** на 20 п., ПМ, вяжите **по схеме 1** на 28 п., ПМ, вяжите **по схеме 2** на 20 п., ПМ, 1 изн.

Примечание: далее, при формировании рукава, вводите новые петли с каждой стороны рукава в узор по схеме 3, пока он не будет полным в ширину, а после того, как схема 3 будет полностью выполняться в ширину, – вяжите новые петли в ритме резинки 2 лиц, 2 изн. Кромочные петли вяжите лицевой гладью.

Ряд прибавок (ЛС): 1 лиц, П1Л, вяжите, как установлено, до последней п., П1П, 1 лиц.

2 п. прибавлено

Продолжайте вязать, как установлено, выполняя ряд прибавок в каждом 4-м ряду 32 (33) раза.
= 136 (138) п.

Далее вяжите прямо, без прибавок, на высоту рукава 47 (48) см от нижней кромки. Закончите рядом ИС.

Выполните формирование оката рукава (ряд ЛС): закройте по 10 п. в начале следующих 2 рядов, затем по 6 п. в начале следующих 14 рядов. Закройте оставшиеся 32 (34) п.

Размеры 7, 8 и 9

Ряд 1 (ИС): 1 изн, ПМ, вяжите петли 1-2 **схемы 3**, ПМ, вяжите по **схеме 2** на 20 п., ПМ, вяжите **по схеме 1** на 28 п., ПМ, вяжите **по схеме 2** на 20 п., ПМ, вяжите петли 9-10 **схемы 3**, ПМ, 1 изн.

Примечание: далее, при формировании рукава, вводите новые петли с каждой стороны рукава в узор по схеме 3, пока он не будет полным в ширину, а после того, как схема 3 будет полностью выполняться в ширину, – вяжите новые петли в ритме резинки 2 лиц, 2 изн. Кромочные петли вяжите лицевой гладью.

Ряд прибавок (ЛС): 1 лиц, П1Л, вяжите, как установлено, до последней п., П1П, 1 лиц.

2 п. прибавлено

Продолжайте вязать, как установлено, выполняя ряд прибавок в каждом 4-м ряду 34 (36, 37) раз(а).
= 144 (148, 150) п.

Далее вяжите прямо, без прибавок, на высоту рукава 48 (51, 51) см от нижней кромки. Закончите рядом ИС.

Выполните формирование оката рукава (начиная с ряда ЛС): закройте по 12 п. в начале следующих 2 рядов, затем по 7 п. в начале следующих 12 рядов. Закройте оставшиеся 36 (40, 42) п.

ОКОНЧАНИЕ РАБОТЫ.

Заблокируйте детали по окончательным измерениям. Выполните плечевые швы.

Отмерьте высоту проймы (от линии плеча вниз): 19 (20, 21.5, 23, 24)(25.5, 26.5, 28, 29) см. Разместите маркеры для обозначения нижних границ пройм на спинке и на передней части пуловера. Вшейте рукав в проймы. Затем выполните боковые швы рукавов. Выполните боковые швы корпуса, оставив разрезы с каждой стороны по 15 см высотой (при добавлении по 1 п. с каждой стороны переда и спинки Вы размещали маркеры для обозначения границ разреза, ориентируйтесь на них). Отпарьте швы.

ВОРОТНИК.

Присоедините нить к правому плечу. Круговыми **спицами 3.75 мм**, с ЛС работы, начиная от правого плеча поднимите и провяжите лицевыми 66 (66, 70, 70, 70)(74, 74, 74, 76) п. вдоль горловины спинки, ПМ, поднимите и провяжите лицевыми 35 (35, 35, 35, 35)(35, 35, 35, 34) п. вдоль левой стороны горловины переда, затем поднимите и провяжите лицевыми 20 (20, 24, 24, 24)(28, 28, 28, 32) п. из центральных петель горловины переда, далее поднимите и провяжите лицевыми еще 35 (35, 35, 35, 35)(35, 35, 35, 34) п. вдоль правой стороны горловины переда. ПМнкр. Соедините петли в круг.

= 156 (156, 164, 164, 164)(172, 172, 172, 176) п.

Следующий Круг.Ряд: *2 лиц, 2 изн; повторяйте от * до конца круг.ряда.

Повторяйте последний круговой ряд до высоты воротника 5 (5, 5.5, 5.5, 5.5)(5.5, 5.5, 5.5, 5.5) см.

Смените спицы на спицы 3.5 мм. Продолжайте вязать воротник резинкой 2 х 2 до высоты 9 (9, 10, 10, 10)(10, 10, 11, 11) см.

Следующий Круг.Ряд: *2 лиц, 2 в.изн; повторяйте от * до конца круг.ряда.

= 117 (117, 123, 123, 123)(129, 129, 129, 132) п.

Следующий Круг.Ряд: *2 лиц, 1 изн; повторяйте от * до конца круг.ряда.

Повторяйте последний круговой ряд до достижения высоты воротника 10 (10, 11, 11, 11)(11, 11, 13, 13) см. Закройте все петли по рисунку.

Заправьте все концы нитей. Заблокируйте по размерам, если это необходимо.

Схема 1 (на 28 п.)

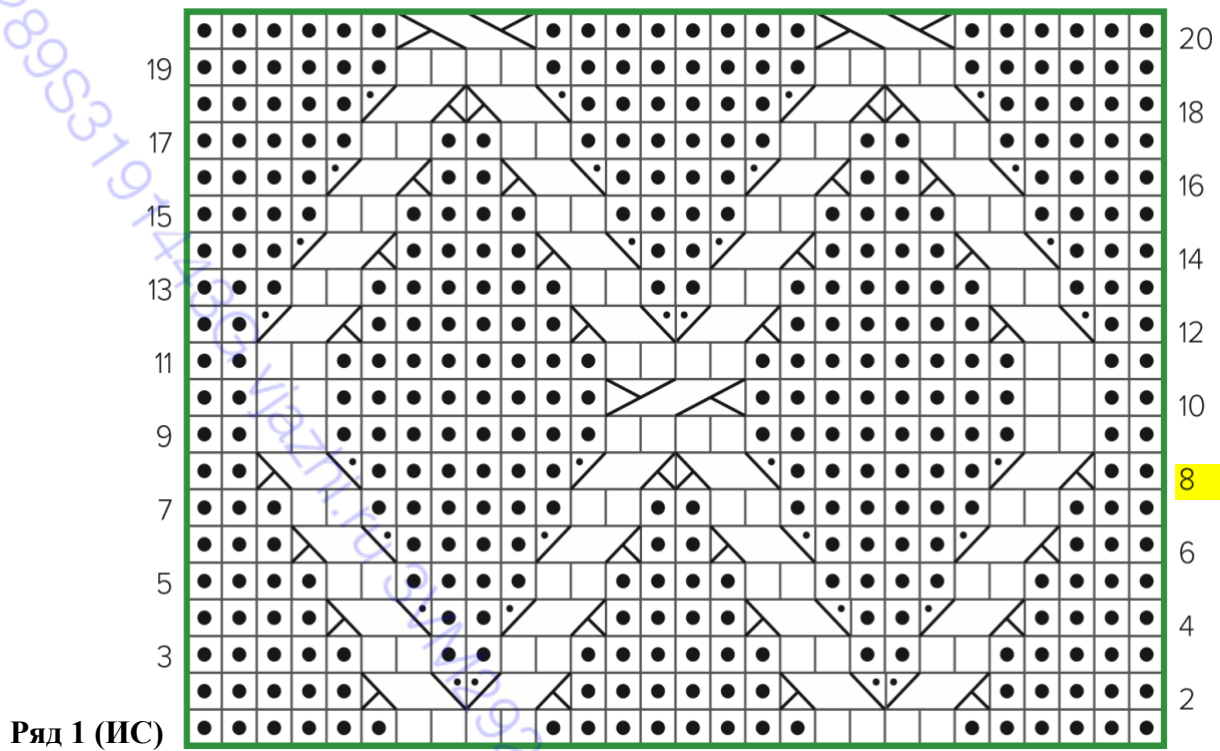


Схема 2 (на 20 п.)

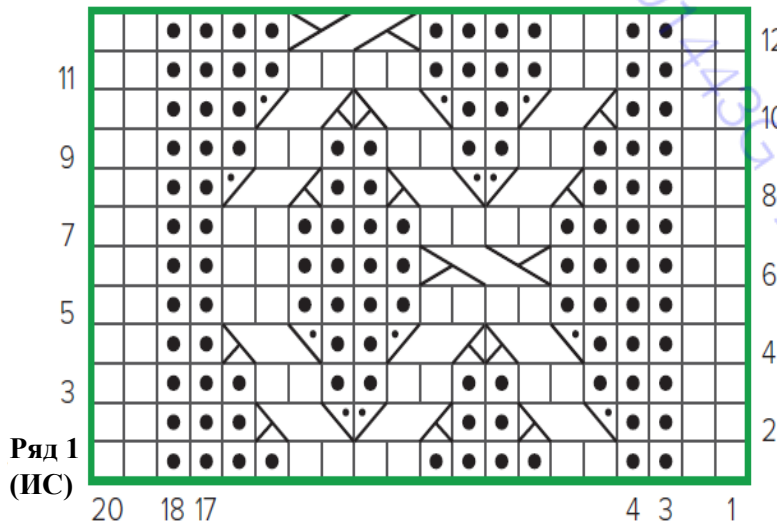
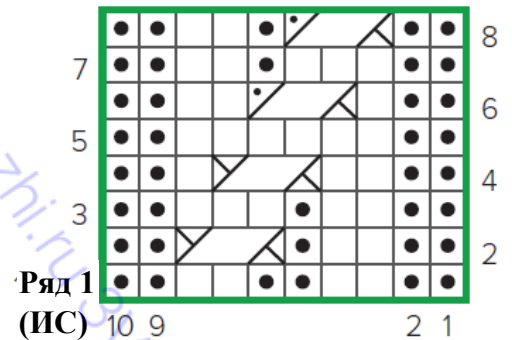



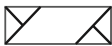
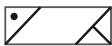


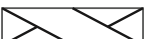


Схема 3 (на 10 п.)



Условные обозначения к схемам:

	лиц. п. в рядах ЛС / изн. п. в рядах ИС
	изн. п. в рядах ЛС / лиц. п. в рядах ИС
	границы раппорта
	2/1П
	2/1П-и
	2/1Л-и
	2/2П
	2/2Л

Обозначения способа выполнения кос:

2/1П = коса на 3-х п. направо: снять 1 п. на вспомогательную спицу за работой, провязать 2 лиц, затем 1 лиц. со вспомогательной спицы.

2/1П-и = коса на 3-х п. направо (с участием изн. п.): снять 1 п. на вспомогательную спицу за работой, провязать 2 лиц, затем 1 изн. со вспомогательной спицы.

2/1Л-и = коса на 3-х п. налево (с участием изн. п.): снять 2 п. на вспомогательную спицу перед работой, провязать 1 изн, затем 2 лиц. со вспомогательной спицы.

2/2П = коса на 4-х п. направо: снять 2 п. на вспомогательную спицу за работой, провязать 2 лиц, затем 2 лиц. со вспомогательной спицы.

2/2Л = коса на 4-х п. налево: снять 2 п. на вспомогательную спицу перед работой, провязать 2 лиц. затем 2 лиц. со вспомогательной спицы.

Схема финальных измерений пуловера.

12 (13, 14.5, 17, 19.5)(20, 23, 25.5, 28.5) см

