



Платье TWIG DRESS LIGHT *om Lene Rix*

Платье вяжется ломаной резинкой из тонкой пряжи. Вы можете связать короткое платье или же платье длиной ниже колена.

Верхняя часть платья формируется из 4-х одинаковых треугольников (лямок). Треугольники вяжутся ломаной резинкой с красиво обыгранными прибавками около кромок для формирования расширения книзу, кромки выполняются двойной лицевой гладью. Затем лямки соединяются в одну деталь (кромки лямок сшиваются трикотажным швом) и платье уже вяжется круговыми рядами до низа. На уровне талии начинаются прибавки для формирования постепенного расширения корпуса до линии бедер. Прибавки выполняются по тому же принципу, что и прибавки для лямок.

Дизайн платья предполагает прилегающий силуэт, а эластичный текстурный узор из ломаной резинки красиво подчеркивает изгибы тела.

Платье вяжется сверху вниз, начиная от временного набора петель для лямки. Вы можете адаптировать длину платья по своему усмотрению. Также возможно изменить длину лямок, провязав их длиннее или короче до начала выполнения прибавок.

Размеры: XXS (XS) S (M) L (XL) 2XL (3XL).

Для окружности бюста: 75-80 (80-85) 85-90 (90-95) 95-100 (100-110) 110-120 (120-130) см.

Рекомендован отрицательный припуск на свободу облегания: минус 15-17 см.

Финальная окружность платья по линии груди: 60 (66) 71 (77) 83 (89) 100 (111) см

Платье на заглавном фото показано в размере XS, на модели с окружностью бюста 85 см.

Отрицательный припуск на свободу облегания составил минус 19 см.

Длина платья (от верха плеча до низа):

Вариант короткого платья: 85 (86) 87 (88) 90 (92) 94 (96) см.

Вариант длинного платья: 106 (107) 108 (109) 111 (113) 115 (117) см.

Плотность вязания: 28 п. х 38 рядов = 10 см х 10 см ломаной резинкой, спицами 3 мм, после стирки (или обработки паром) и блокировки образца.

Обязательно свяжите образец перед началом работы. Для корректных измерений вяжите образец примерно на 10 п. и на 10 р. больше, чем указанное количество петель и рядов в 10 см. Сами измерения проводите после стирки и блокировки образца, причем, стирку и блокировку необходимо выполнять так же, как Вы будете это делать с готовым изделием. При необходимости подберите спицы другого размера, позволяющего получить заданную плотность вязания.

Спицы и др. инструментарий:

Круговые спицы 3 мм с длиной лески 80 см. Держатели петель, бросовая нить, маркеры, гобеленовая игла.

Пряжа:

Vaya, Lang Yarns (74% хлопок, 16% шерсть, 10% як; 200 м в 50 г), в одну нить.

Для короткого платья: 250 (250) 300 (300) 350 (350) 450 (450) г;

для длинного платья: 350 (350) 400 (400) 450 (450) 550 (550) г.

ИЛИ

Silk Lace, Odd Row (50% мериносовая шерсть, 50% шелк; 800 м в 100 г), в две нити.

Для короткого платья: 250 (250) 300 (300) 350 (350) 450 (450) г;

для длинного платья: 350 (350) 400 (400) 450 (450) 550 (550) г.

ИЛИ

Merilin, Isager (80% шерсть, 20% лен; 208 м в 50 г), в одну нить.

Для короткого платья: 250 (250) 300 (300) 350 (350) 450 (450) г;

для длинного платья: 350 (350) 400 (400) 450 (450) 550 (550) г.

Аббревиатуры и сокращения:

ЛС / ИС = лицевая сторона / изнаночная сторона

п. = петля

лиц. / изн. = лицевая п. / изнаночная п.

сн-нпр = снять петлю как изн. с нитью перед работой

сн-нзр = снять п. как изн. с нитью за работой

М / Мнкp = маркер / маркер начала кругового ряда

ПМ = поместить маркер.

Круг.Ряд = круговой ряд

П1Л = прибавить 1 п. с наклоном влево: поднять левой спицей протяжку между петлями, вставляя спицу спереди, и провязать ее лицевой за заднюю стенку петли.

П1П = прибавить 1 п. с наклоном вправо: поднять левой спицей протяжку между петлями, вставляя спицу сзади, и провязать ее лицевой за переднюю стенку петли.

Выполнение текстурного узора Ломаная резинка (на четном количестве петель):

Ряд 1 (ЛС): лиц. п. до конца ряда.

Ряд 2 (ИС): *1 лиц, 1 изн*; повторяйте *-* до конца ряда.

Описание работы.

Сначала Вам нужно связать 2 одинаковых комплекта лямок-треугольников. Затем нужно будет соединить лямки в одну деталь, чтобы сформировать верхнюю часть платья.

Вы можете вязать лямки по инструкции ниже или воспользоваться схемой (см. схему справа)

Приготовьте небольшой отрезок бросовой нити. Наберите бросовой нитью обычным способом набора Long Tail Cast On 9 петель.

Примечание: Для удобства работы лучше взять бросовую нить контрастного цвета, чтобы Вам было легче сориентироваться в дальнейшем. Также рекомендуется выбрать бросовую нить, которая не пушится и не цепляется за петли.

Выполните 1 ряд изн. петель (бросовой нитью). Обрежьте бросовую нить.

Присоедините рабочую пряжу и вяжите следующим образом:

Ряд 1 (ЛС): лиц. п. до конца ряда.

В следующем ряду (Ряд 2) Вам нужно будет сформировать кромки из 3 петель с каждой стороны ряда. Кромки будут выполняться двойной лицевой гладью. Для удобства работы лучше разместить маркеры, обозначающие границы кромок. Выполняйте следующее:

Ряд 2 (ИС): 1 сн-нпр, 1 лиц, 1 сн-нпр, ПМ, 1 лиц, 1 изн, 1 лиц, ПМ, 1 сн-нпр, 1 лиц, 1 сн-нпр

Далее вяжите:

Ряд 3 (ЛС): 1 лиц, 1 сн-нпр, 1 лиц, сМ, лиц. п. до М, сМ, 1 лиц, 1 сн-нпр, 1 лиц.

Ряд 4 (ИС): 1 сн-нпр, 1 лиц, 1 сн-нпр, сМ, 1 лиц, 1 изн, 1 лиц, сМ, 1 сн-нпр, 1 лиц, 1 сн-нпр.

Выполните **Ряды 3-4** всего 9 (6) 4 (3) 2 (2) 10 (6) раз

К этому моменту у Вас будет выполнено всего 20 (14) 10 (8) 6 (6) 22 (14) рядов рабочей нитью.



- ← Направление работы в рядах ЛС
- Направление работы в рядах ИС
- лиц. п. в рядах ЛС / изн. п. в рядах ИС
- изн. п. в рядах ЛС / лиц. п. в рядах ИС
- U снять петлю как изн. с нитью перед работой
- границы раппорта

Выполнение кромок двойной лицевой гладью.

При вязании лямок будут формироваться кромки: по 3 п. с каждой стороны ряда. Провязывайте кромки двойной лицевой гладью следующим образом:

В рядах ЛС: 1 лиц, 1 сн-нпр, 1 лиц.

В рядах ИС: 1 сн-нпр, 1 лиц, 1 сн-нпр.

В схемах для выполнения прибавок кромки обозначены серым цветом.

Далее Вы будете делать прибавки. Работайте по инструкции (или схеме) для Вашего размера.

ПРИБАВКИ. РАЗМЕРЫ XXS-XL.

Прибавки будут выполняться **в каждом 8-м ряду**.

Работайте по инструкции ниже или по Схеме для Вашего размера:

Для Размеров XXS-XL: см. инструкцию ниже и схему на стр. 5.

Для Размеров 2XL-3XL: см. инструкцию и схему на стр. 6.

Обратите внимание, что кромочные петли (по 3 п. с каждого конца ряда) больше не расписаны и не показаны на схеме. Вязите их, как установлено ранее (также см. таблицу выше – как провязывать кромочные петли лямок).

Далее в инструкции будут даны указания ТОЛЬКО для петель между маркерами!

Ряд 1 (ЛС): 1 лиц, П1П, 1 сн-нзр, П1Л, 1 лиц.

Ряд 2 (ИС): 1 лиц, 1 сн-нпр, 1 изн, 1 сн-нпр, 1 лиц.

Ряд 3 (ЛС): лиц. п.

Ряд 4 (ИС): *1 лиц, 1 изн*; повторяйте *-* до 1 п. перед М, 1 лиц.

Ряды 5-8: Повторите Ряды 3-4 (= ломаная резинка)

Ряд 9 (ЛС): 1 лиц, П1П, 1 сн-нзр, П1Л, 1 лиц, П1П, 1 сн-нзр, П1Л, 1 лиц.

Ряд 10 (ИС): 1 лиц, 1 сн-нпр, 1 изн, 1 сн-нпр, 1 лиц, 1 сн-нпр, 1 изн, 1 сн-нпр, 1 лиц.

Ряды 11-16: Вязите как Ряды 3-4 (= ломаная резинка)

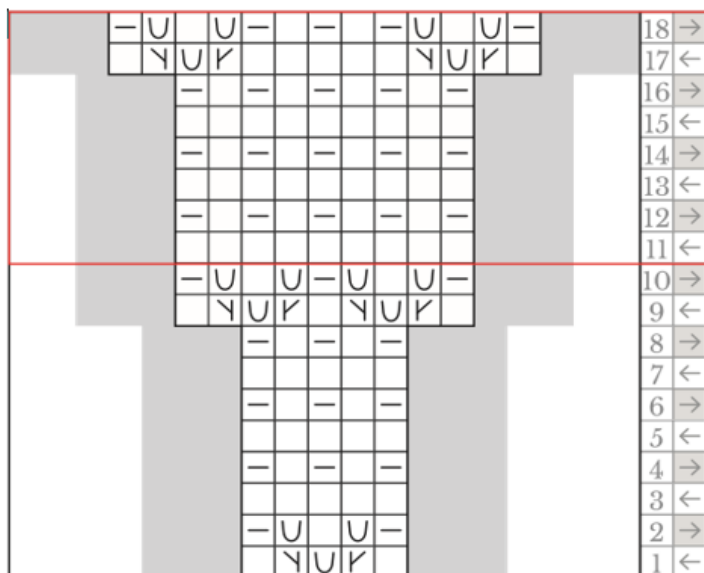
Ряд 17 (ЛС): 1 лиц, П1П, 1 сн-нзр, П1Л, лиц. п. до 2 п. перед М, П1П, 1 сн-нзр, П1Л, 1 лиц.

Ряд 18 (ИС): 1 лиц, 1 сн-нпр, 1 изн, 1 сн-нпр, *1 лиц, 1 изн*; повторяйте *-* до 5 п. перед М, 1 лиц, 1 сн-нпр, 1 изн, 1 сн-нпр, 1 лиц.

Выполните **Ряды 11-18** всего 6 (7) 8 (9) 10 (11) - (-) раз.

Всего на спицах 39 (43) 47 (51) 55 (59) - (-) п., включая петли кромок.

СХЕМА ПРИБАВОК. РАЗМЕРЫ XXS-XL.



- Направление работы в рядах ЛС
- Направление работы в рядах ИС
- лиц. п. в рядах ЛС / изн. п. в рядах ИС
- изн. п. в рядах ЛС / лиц. п. в рядах ИС
- снять петлю как изн., удерживая нить на ИС работы
- П1П
- П1Л
- 3 п. кромки, провязываемых двойной лиц. гладью
- границы раппорта (при каждом повторе Рядов 11-18 добавляется по 4 п. ломаной резинки)

Как подсчитывать ряды между прибавками: Прибавляемые петли будут сниматься в следующем ряду. При подсчете рядов учитывайте, что петли двух рядов будут выглядеть как одна петля.



Лучше ориентироваться на колонку с изн. петлями: должно быть 3 изн. между рядами с прибавками для Размеров XXS-XL.

ПРИБАВКИ. РАЗМЕРЫ 2XL-3XL.

Прибавки будут выполняться **в каждом 6-м ряду**.

Работайте по инструкции или по Схеме для Вашего размера (см. ниже)

Обратите внимание, что кромочные петли (по 3 п. с каждого конца ряда) больше не расписаны и не показаны на схеме. Вяжите их, как установлено ранее (также см. таблицу на стр. 4).

Далее в инструкции будут даны указания ТОЛЬКО для петель между маркерами!

Ряд 1 (ЛС): 1 лиц, П1П, 1 сн-нзр, П1Л, 1 изн.

Ряд 2 (ИС): 1 лиц, 1 сн-нпр, 1 изн, 1 сн-нпр, 1 лиц.

Ряд 3 (ЛС): лиц. п.

Ряд 4 (ИС): * 1 лиц, 1 изн *, повторяйте *-* до 1 п. перед М, 1 лиц.

Ряды 5-6: Повторите Ряды 3-4 (= ломаная резинка).

Ряд 7 (ЛС): 1 лиц, П1П, 1 сн-нзр, П1Л, 1 лиц, П1П, 1 сн-нзр, П1Л, 1 лиц.

Ряд 8 (ИС): 1 лиц, 1 сн-нпр, 1 изн, 1 сн-нпр, 1 лиц, 1 сн-нпр, 1 изн, 1 сн-нпр, 1 лиц.

Ряды 9-12: Повторите Ряды 3-4 (= ломаная резинка)

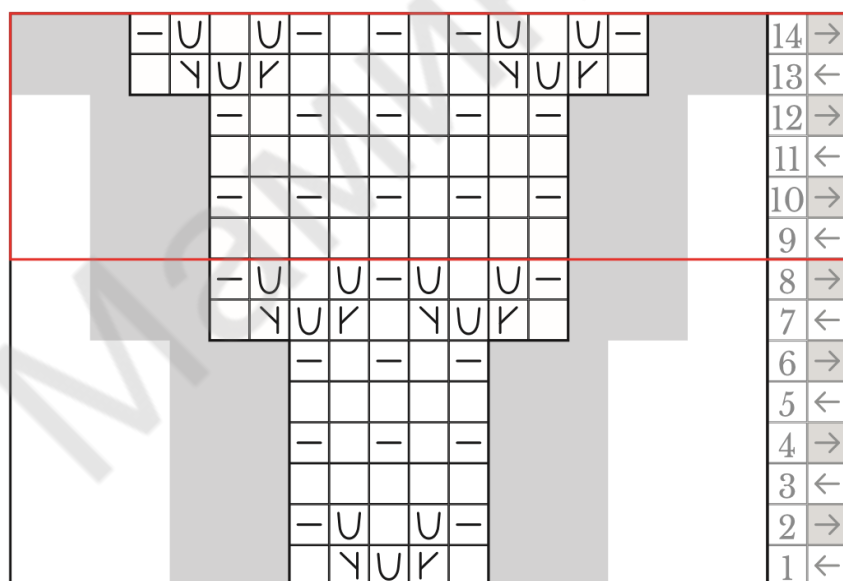
Ряд 13 (ЛС): 1 лиц, П1П, 1 сн-нзр, П1Л, лиц. п. до 2 п. перед М, П1П, 1 сн-нзр, П1Л, 1 лиц.

Ряд 14 (ИС): 1 лиц, 1 сн-нпр, 1 изн, 1 сн-нпр, * 1 лиц, 1 изн *, повторяйте *-* до 5 п. перед М, 1 лиц, 1 сн-нпр, 1 изн, 1 сн-нпр, 1 лиц.

Выполните **Ряды 9-14** всего - (-) - (-) - (-) 13 (15) раз.

На спицах будет всего - (-) - (-) - (-) 67 (75) п., включая петли кромок.

СХЕМА ПРИБАВОК. РАЗМЕРЫ 2XL-3XL.



Как подсчитывать ряды между прибавками: Прибавляемые петли будут сниматься в следующем ряду. При подсчете рядов учитывайте, что петли двух рядов будут выглядеть как одна петля.



Лучше ориентироваться на колонку с изн. петлями: должно быть 2 изн. между рядами с прибавками для Размеров 2X-3XL.

- ☐ ← Направление работы в рядах ЛС
- ☐ → Направление работы в рядах ИС
- ☐ лиц. п. в рядах ЛС / изн. п. в рядах ИС
- ☐ изн. п. в рядах ЛС / лиц. п. в рядах ИС
- ☐ снять петлю как изн., удерживая нить на ИС работы
- ☐ П1П
- ☐ П1Л
- ☐ 3 п. кромки, провязываемых двойной лиц. гладью
- ☐ границы раппорта (при каждом повторе Рядов 9-14 добавляется по 4 п. ломаной резинки)

ПРОДОЛЖЕНИЕ ДЛЯ ВСЕХ РАЗМЕРОВ:

Далее Вы будете продолжать делать прибавки с внутренней стороны от кромок, но уже в другом ритме и одинаково для всех размеров. Провязывайте по 3 кромочных петли, как установлено ранее, двойной лицевой гладью. Ниже дана инструкция ТОЛЬКО для петель между маркерами. Работайте следующим образом:

Ряд 1 (ЛС): П1Л, лиц. п. до М, П1П.

Ряд 2 (ИС): 1 лиц, *1 лиц, 1 изн*; повторяйте *-* до 2-х петель перед М, 2 лиц.

Ряд 3 (ЛС): П1Л, лиц. п. до М, П1П.

Ряд 4 (ИС): *1 лиц, 1 изн*; повторяйте до М, 1 лиц. (удалите в этом ряду маркеры, когда дойдете до них).

Две следующие прибавки будут выполняться только с правой стороны, для удлинения одной (правой) кромки. При соединении треугольников в одну деталь Вы будете поднимать из этого отрезка 3 п.

Вяжите следующие ряды только по петлям кромки:

Ряд 1 (ЛС): 1 лиц, 1 сн-нпр, 1 лиц, П1Л. Поверните работу.

Ряд 2 (ИС): 2 сн-нпр, 1 лиц, 1 сн-нпр.

Выполните **Ряды 1-2** всего 2 раза.

На спицах будет 45 (49) 53 (57) 61 (65) 73 (81) п.

Обрежьте пряжу, оставив конец нити длиной примерно 20 см (он будет использоваться для выполнения трикотажного шва). Отложите петли.



Как изменить длину лямки.

Приложите лямку к себе, разместив ее так, как будет выглядеть лямка готового платья (от верха плеча), чтобы убедиться, что Вас устраивает ее длина. Вы можете также найти в своем гардеробе какую-нибудь майку, которая хорошо сидит на Вас и длина лямок которой Вам нравится, и приложить лямку от платья к майке, чтобы проверить, совпадают ли размеры.

Если Вас все устраивает, продолжайте работу.

Если Вы хотели бы изменить длину лямки, то можно распустить работу и скорректировать количество рядов (провязать большее или меньшее количество рядов) ДО первой прибавки (то есть изменить длину самой верхней части лямки, которая выполнялась без каких-либо формирований).

Вторая лямка.

Вторая лямка будет выполняться для этой же стороны изделия, но уже для спинки.

Поднимите рабочей спицей петли из ряда временного набора (проще всего это сделать с изнанки ряда). Будьте внимательны! Поскольку петли временного набора – это своего рода протяжки между петлями, у Вас получится поднять 8 петель. Поднимите еще одну петлю (9-ю) из кромки одной из сторон. Всего должно быть поднято 9 петель.

Вяжите вторую лямку по инструкции для первой лямки, но только начиная с Ряда 2 (с Ряда ИС).

Второй комплект лямок выполните аналогично.

Соединение в одну деталь.

Расположите лямки так, чтобы последовательно соединить их в одну деталь, начиная с любой из боковых сторон, при этом удлиненные кромки должны встречаться с обычными (то есть петли конца ряда должны встречаться с петлями начала ряда).

В первом круговом ряду кромки будут сшиваться трикотажным швом. Также Вы будете поднимать петли из удлиненного отрезка кромки для каждого подреза и для каждого угла горловины. Работайте следующим образом:

Для начала выполните первый шов: соедините 3 п. кромок лямки переда / спинки так, как описано в таблице ниже. Затем присоедините рабочую нить. Вяжите по петлям лямки до 3-х петель кромки. Перенесите на спицы 3 п. следующей кромки как изн. и соедините их трикотажным швом с 3-мя кромочными лямки таким же образом (см. таблицу). Поднимите и провяжите лиц. 3 п. (из удлиненного отрезка кромки, где выполнялись последние ряды только по петлям кромки), затем вяжите до 3-х кромочных петель. Повторяйте сшивать, затем поднимать 3 п. и вязать дальше по этому принципу, пока не дойдете до первого шва. Поднимите 2 п. ПМнкр. Поднимите еще 1 п.

Как выполнять трикотажный шов:

Используя конец нити, оставшийся от вязания лямки, сшейте 3 п. кромки одной части с 3-мя п. кромки другой части. Работайте следующим образом:

Вденьте конец нити в гобеленовую иглу. Разместите спицы с петлями кромок так, чтобы они располагались изнаночной стороной друг к другу, концы спиц при этом смотрели вправо.

Средняя петля будет сшиваться вместе с первой.

1. Вставьте иглу в первые две петли на задней спице, как если бы собирались провязать их 2 вм.лиц, протяните нить. Оставьте петли на спице.
2. Вставьте иглу в 2 п. на передней спице, как если бы собирались провязать их 2 вм.изн, протяните нить. Оставьте петли на спице.
3. Вставьте иглу в 2 п. на задней спице, как если бы собирались провязать их 2 вм.изн, протяните нить и скиньте петли со спицы.
4. Вставьте иглу в петлю на задней спице, как если бы собирались провязать ее лиц., протяните нить. Оставьте петлю на спице.
5. Вставьте иглу в 2 п. на передней спице, как если бы собирались провязать их 2 вм.лиц, протяните нить, скиньте петли со спицы.
6. Вставьте иглу в петлю на передней спице, как если бы собирались провязать ее изн., протяните нить, оставьте петлю на спице.
7. Вставьте иглу в петлю на задней спице, как если бы собирались провязать ее изн., протяните нить, скиньте петлю со спицы.
8. Вставьте иглу в петлю на передней спице, как если бы собирались провязать ее лиц., протяните нить, скиньте петлю со спицы.

Корпус платья.

Вяжите круговой ряд (он будет начинаться со второй петли после маркера), повторяя *1 изн, 1 лиц* до 1 п. перед М, 1 изн. (проверьте, чтобы рисунок ломаной резинки корпуса совпадал с рисунком ломаной резинки лямок).

На спицах всего 168 (184) 200 (216) 232 (248) 280 (312) п.

Продолжайте вязать платье ломаной резинкой круговыми рядами, выполняя следующее:

Круг.Ряд 1: лиц. п.

Круг.Ряд 2: *1 лиц, 1 изн*; повторяйте *-* до М.

Вяжите платье таким образом до линии талии. Это составит примерно 39 (39) 40 (41) 41 (42) 43 (44) см, измеряя от верха плеча. Примеряйте платье во время вязания. Вам нужно довязать точно до линии талии, чтобы начать делать прибавки.

ПРИБАВКИ ДЛЯ ФОРМИРОВАНИЯ ЛИНИИ БЕДЕР:

Далее Вы будете делать прибавки *в каждом 12-м ряду*. Вяжите по инструкции ниже или по схеме (см. схему на стр. 10)

Круг.Ряд 1: * П1П, 1 сн-нзр, П1Л, 83 (91) 99 (107) 115 (123) 139 (155) лиц*, ПМ боковой стороны (лучше взять маркер, отличающийся по цвету и/или форме от Мнкр). Повторите *-* еще один раз, до Мнкр.

Круг.Ряд 2: *1 сн-нзр, 1 лиц, 1 сн-нзр, (1 изн, 1 лиц) – повторяйте до 1 п. перед М, 1 изн., сМ, * повторите *-* для другой стороны до Мнкр.

Круг.Ряд 3: лиц. п.

Круг.Ряд 4: *1 лиц, 1 изн*; повторяйте *-* до Мнкр.

Круг.Ряды 5-12: повторяйте Круг.Ряды 3-4 (= ломаная резинка).

Круг.Ряд 13: *П1П, 1 сн-нзр, П1Л, 1 лиц, П1П, 1 сн-нзр, П1Л, лиц. п. до М, сМ*. Повторите *-* для второй стороны, до Мнкр.

Круг.Ряд 14: *1 сн-нзр, 1 лиц, 1 сн-нзр, 1 изн, 1 сн-нзр, 1 лиц, 1 сн-нзр, (1 изн, 1 лиц) – повторяйте до 1 п. перед М, 1 изн, сМ*; повторите *-* для другой стороны, до Мнкр.

Круг.Ряды 15-24: повторяйте Круг.Ряды 3-4 (= ломаная резинка)

Круг.Ряд 25: * П1П, 1 сн-нзр, П1Л, 5 лиц (при выполнении каждого следующего повтора Рядов 15-26 формируется по 4 дополнительные петли), П1П, 1 сн-нзр, П1Л, лиц. п до М, сМ*. Повторите *-* для другой стороны, до Мнкр.

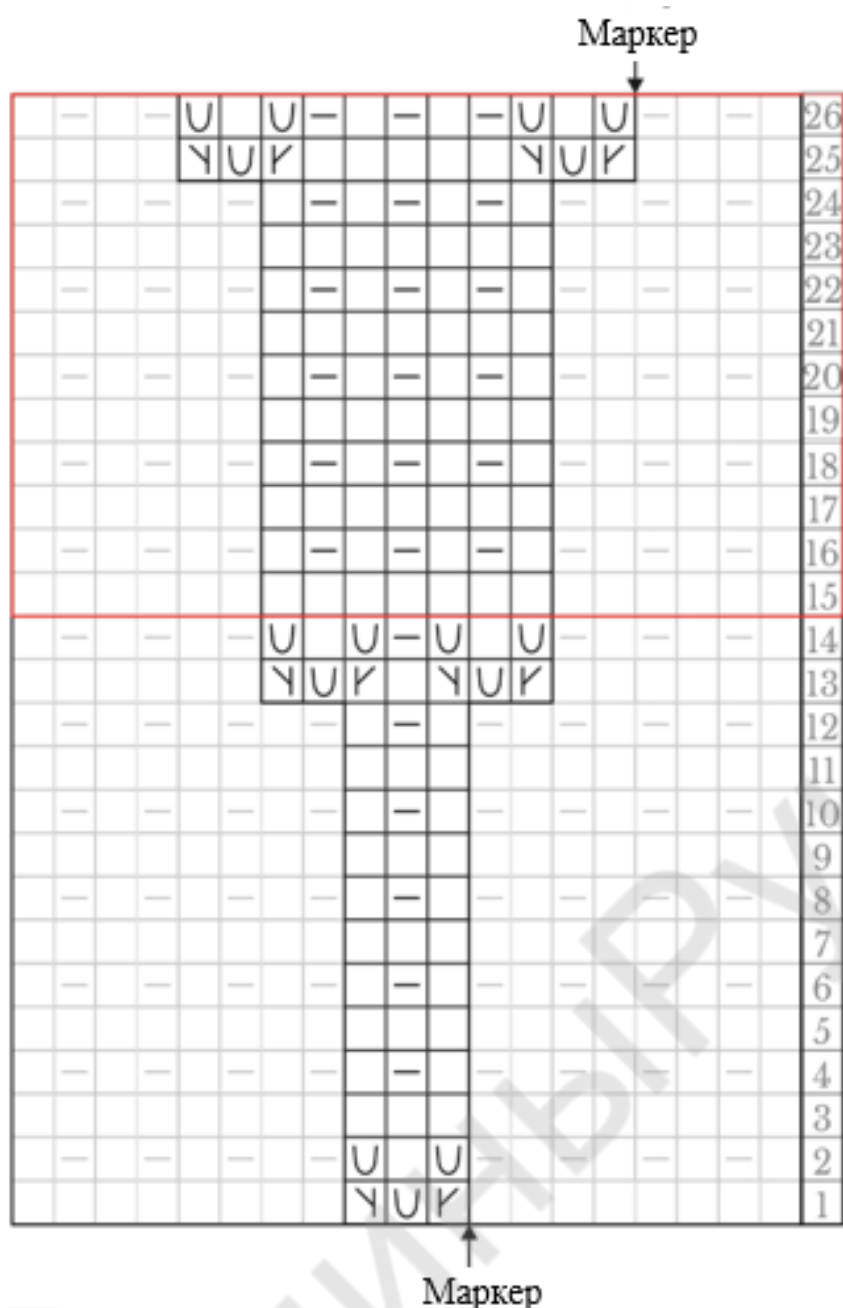
Круг.Ряд 26: * 1 сн-нзр, 1 лиц, 1 сн-нзр, вяжите 4 новые петли, сформированные при выполнении повтора, ломаной резинкой (начиная с 1 изн. и заканчивая 1 изн), 1 сн-нзр, к, 1 сн-нзр, (1 изн, 1 лиц) – повторяйте до 1 п. перед М, 1 изн, сМ*; повторите *-* для другой стороны, до Мнкрю

Выполните **Ряды 15-26** всего 4 раза.

На спицах всего 212 (228) 244 (260) 276 (292) 324 (356) п.



СХЕМА ПРИБАВОК ДЛЯ ФОРМИРОВАНИЯ ЛИНИИ БЕДЕР.



- ☐ лиц. п.
- ☐ изн. п.
- ☐ снять п. как изн, с нитью за работой
- ☐ П1П
- ☐ П1Л
- ☐ При каждом повторе Круг.Рядов 15-26 добавляется по 4 п. между прибавками



Продолжайте вязать платье ломаной резинкой круговыми рядами:

Круг.Ряд 1: лиц. п.

Круг.Ряд 2: *1 лиц, 1 изн*; повторяйте *-* до конца круг.ряда.

Вяжите таким образом до достижения длины (измеряя от верха плеча):

Короткое платье: 85 (86) 87 (88) 90 (92) 94 (96) см.

Длинное платье: 106 (107) 108 (109) 111 (113) 115 (117) см.

Или вяжите до достижения желаемой длины.

Выполните 2 круговых ряда двойной лицевой глади:

Круг.Ряд 1: *1 лиц, 1 сн-нпр*; повторяйте *-* до конца круг.ряда.

Круг.Ряд 2: *1 сн-нзр, 1 изн*; повторяйте *-* до конца круг.ряда.

Закройте петли итальянским способом.

Заправьте все концы нитей.