

Tensho Pullover (Artist)
Автор Beatrice Perron Dahlen





Tensho Pullover





Tensho Pullover (Artist)

Конечные измерения (далее, как "Размеры")

Бюст, по окружности: 32.5 (36, 39.5, 44.5, 48, 51.5)" / 82.5 (91.5, 100.5, 113, 122, 131)см. Рекомендуемый припуск на свободу облегания = + 0-2" / 0-5см.

Пряжа

The Fibre Co. Cumbria (60%-меринос, 30%-шерсть, 10%-мохер; 238ярдов / 218м - 3.5 oz / 100грамм)

- Пряжа МС: 4 (4, 4, 5, 6, 6) x 100 грамм.

- Пряжа СС: 1 (1, 1, 2, 2, 2) x 100 грамм.

Или, потребуется около:

840 (945, 1050, 1210, 1365, 1525)ярдов / 765 (865, 960, 1105, 1250, 1400)м Пряжи МС, и

190 (215, 238, 250, 280, 315)ярдов / 175 (200, 220, 225, 255, 285)м Пряжи СС.

Спицы

- Круговые спицы US7 (4.5мм) длиной 60см.

- Круговые спицы US7 (4.5мм) длиной 40см.

- Чулочные спицы US 7 (4.5мм).

Оптимально: узор резинки вяжите на Спицах 4мм.

Плотность вязания

20 петель X 26 рядов = 4" / 10см Спицами 4,5мм по лицевой глади (измерено после блокировки).

Потребуются

Маркеры для петель, держатели для петель (или бросовая пряжа), игла для трикотажа.

Образцы вязки

Резинка 1x1 при круговом вязании

(четное число петель):

Все кр.ряды: (1лиц, 1изн)-повторять до конца кр.ряда.

Примечание

Пуловер назван в честь Tenshō Shūbun, японского художника-каллиграфиста 14 века.

Перед-спинка и Рукава выполняются круговыми рядами, в направлении "снизу-вверх". На уровне нижнего основания пройм, они соединяются в единое полотно вязки - Кокетку. Кокетка, также выполняется круговыми рядами; она формируются уменьшениями петель, сначала - по типу "реглана", затем, когда пойдет вязка жаккардового узора - равномерными убавки петель вдоль всего кр.ряда вязки.

Секция укороченных рядов (для повышения уровня Спинки) выполняется на однотонной секции Кокетки, до начала вязки жаккарда.

Рукава можно вязать как на Чулочных спицах, так и на Круговых спицах с длинной леской, если кр.ряды вы будете выполнять по методу Magic Loop.

По желанию: все секции узора резинки можно вязать на более тонких спицах (например, на Спицах 4мм).

Обратите внимание! Схема В представлена в двух вариантах. Выбор варианта зависит от размера пуловера.

Описание работы.

Перед-спинка.

Методом Long tail cast-on, от Пряжи МС, кр.спицами набрать 162 (180, 198, 222, 240, 258)п. ПМ-начала кр.ряда и замкнуть вязку в круг.

Сл. 6 кр.рядов: вязать резинку 1х1.

*Присоединить Пряжу СС. Далее, вязать жаккард по Схеме А, начиная с Ряда 1 для этой схемы. Выполнить все ряды Схемы В. Оборвать Пряжу СС.

Затем вязать только от Пряжи МС. Вязать лиц.гладью, пока высота работы, считая от наборного края, не достигнет 14.75 (15, 15.25, 15.5, 15.75, 16)'' / 37.5 (38, 38.5, 39.5, 40, 40.5)см (или вязать до другой, желаемой длины).

Выделение петель под нижние основания пройм:

Сл.кр.ряд: ПМ, *след.6 (7, 8, 9, 9, 10)п-перевести на держатель (=пройма), снять 75 (83, 91, 102, 111, 119)п **на П-спицу**; повтор от * - еще 1раз.

= 150 (166, 182, 204, 222, 238)п.

Оборвать пряжу. Перед-спинку отложить в сторону.

Рукава (оба одинаково).

Манжета:

Пряжа МС. Чулочные спицы. Методом Long tail cast-on, набрать 42 (42, 42, 48, 48, 54)п. ПМ-начала кр.ряда и замкнуть вязку в круг.

Сл. 6 кр.рядов: вязать резинку 1х1.

*Присоединить Пряжу СС. Вязать жаккард по Схеме А, начиная с Ряда 1 для этой схемы. Выполнить все ряды Схемы А. Оборвать Пряжу СС. Далее вязать от Пряжи МС.

Формирование Рукава:

Сл.кр.ряд-прибавление: ПМ, +ППЛ, лиц-до 1последней петли, +ППП. - 2п прибавлено.

= 44 (44, 44, 50, 50, 56)п.

Повторить Кр.ряд-прибавление:

- в каждом 9 (8, 8, 8, 7, 5)кр.ряду - еще 7 (9, 10, 10, 14, 16)раз. **= 58 (62, 64, 70, 78, 88)п.**

Далее, вязать лиц.гладью, пока высота Рукава, считая от наборного края, не достигнет 17 (17.5, 17.5, 18, 18, 18.5)'' / 43 (44.5, 44.5, 45.5, 45.5, 47)см.

Первые 3 (4, 4, 5, 5, 5)п и последние 3 (3, 4, 4, 4, 5)п вашего кр.ряда - перевести на держатель.

= 52 (55, 56, 61, 69, 78)п осталось.

Кокетка.

Вязать от Пряжи МС.

Сл.кр.ряд-соединение: ПМ-начала кр.ряда, 52 (55, 56, 61, 69, 78)лиц-по петлям Левого рукава, ПМ, 75 (83, 91, 102, 111, 119)лиц-по петлям Переда, ПМ, 52 (55, 56, 61, 69, 78)лиц-по петлям Правого рукава, ПМ, 75 (83, 91, 102, 111, 119)лиц-по петлям Спинки.

= 254 (276, 294, 326, 360, 394)п всего.

Кр.ряд 1-уменьшение: *ПМ, 2вм.лиц.влево, лиц-до 2п перед след. М, 2вм.лиц; повтор от *- еще 3раза.

- 8п уменьшено. **= 246 (268, 286, 318, 352, 386)п.**

Кр.ряд 2: все петли лицевые.

Повторить последние 2кр.ряда - еще 1 (2, 3, 4, 7, 9)раз.

= 238 (252, 262, 286, 296, 314)п осталось.

Выполнение укороченных рядов (ук.ряды выполняются по методу ОППР, см. "Специальные техники"):

Ук.ряд 1 (ЛС): вязать по 10п после М-кр.ряда, ОППР.

Ук.ряд 2 (ИС): вязать по 10п после второго М, ОППР.

Ук.ряд 3: вязать до М-кр.ряда, ОППР.

Ук.ряд 4: вязать до второго М, ОППР.

Ук.ряд 5: вязать до 10п перед М-кр.ряда, ОППР.

Ук.ряд 6: вязать до 10п перед М, ОППР.

Ук.ряд 7: вязать до 20п перед М-кр.ряда, ОППР.

Ук.ряд 8: вязать до 20п перед М, ОППР.

Сл.ряд: вязать до конца кр.ряда, провязывая все встречные ОП совместно с оборачивающей их пряжей.

Укороченные ряды завершены. Далее, снова вязать круговыми рядами.

В след.кр.ряду - провязать все оставшиеся ОП совместно с оборачивающей их пряжей.

Сл.кр.ряд-уменьшение: все петли лицевые, и равномерно, по ходу ряда, уменьшить 4 (5, 15, 6, 16, 20)п. **= 234 (247, 247, 280, 280, 294)п.**

Присоединить Пряжу СС.

Только для размеров 32.5 (36, 39.5, х, х, х)'' / 82.5 (91.5, 100.5, х, х, х)см - вязать по Схеме В - Версия 1.

Только для размеров х (х, х, 44.5, 48, 51.5)'' / х (х, х, 113, 122, 131)см - вязать по Схеме В - Версия 2.

Далее, выполнить все ряды Схемы В, повторяя раппорт узора - 18 (19, 19, 20, 20, 21)раз вдоль каждого кр.ряда вязки. **= 90 (95, 95, 100, 100, 105)п осталось.** По мере уменьшения числа петель - перейдите на кр.спицы с более короткой леской. После завершения работы по Схеме В - оборвать Пряжу СС.

Далее, вязать только от Пряжи МС.

Сл.кр.ряд-уменьшение: все петли лицевые, и равномерно, по ходу кр.ряда, уменьшить 0 (1, 1, 0, 0, 1)п.

= 90 (94, 94, 94, 100, 100)п осталось.

Сл. 5 кр.рядов: вязать узором резинки 1х1.

На этот момент, высота Кокетки, считая от нижнего основания пройм, составляет около 8.25 (8.5, 9, 9.5, 10.25, 11)'' / 21 (21.5, 23, 24, 26, 28)см. *(Здесь: не все значения совпадают со значениями, указанными на Выкройке!)*

Закрывать все петли.

Завершение работы:

Трикотажным швом, соединить открытые петли пройм. Заправить в вязку все оставшиеся "хвостики" пряжи.

Заблокировать пуловер согласно измерениям Выкройки.

**От переводчика: судя по фото аворского пуловера, вязка жаккарда по Схеме А (и для Переда-спинки, и для Рукавов), начинается только после выполнения 2-х кр.рядов лицевой гладью в цвете Пряжи МС. То есть: резинка 1х1, затем 2кр.ряда лиц.гладии от Пряжи МС, и только потом вязка жаккардового узора.*

Схема А

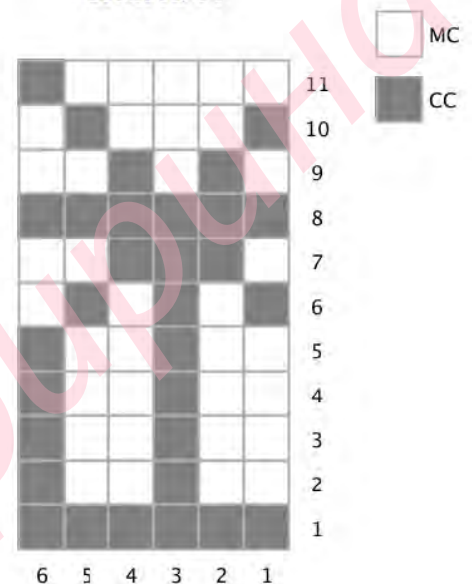
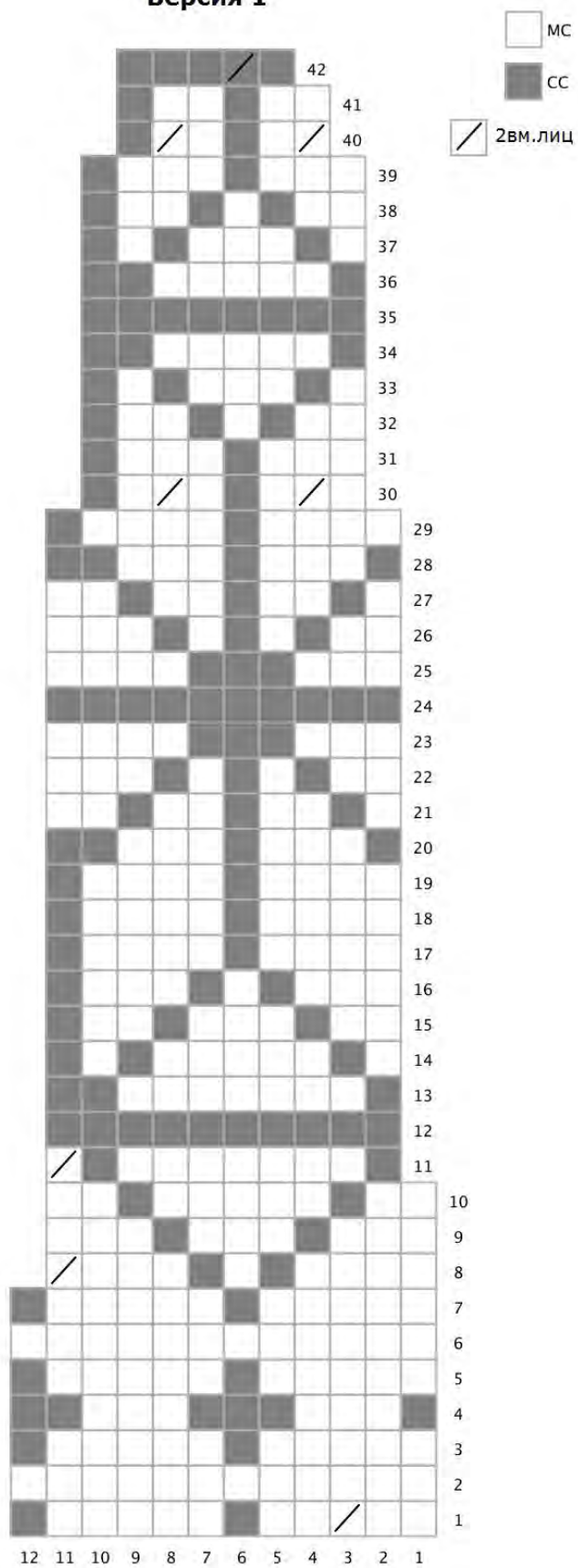
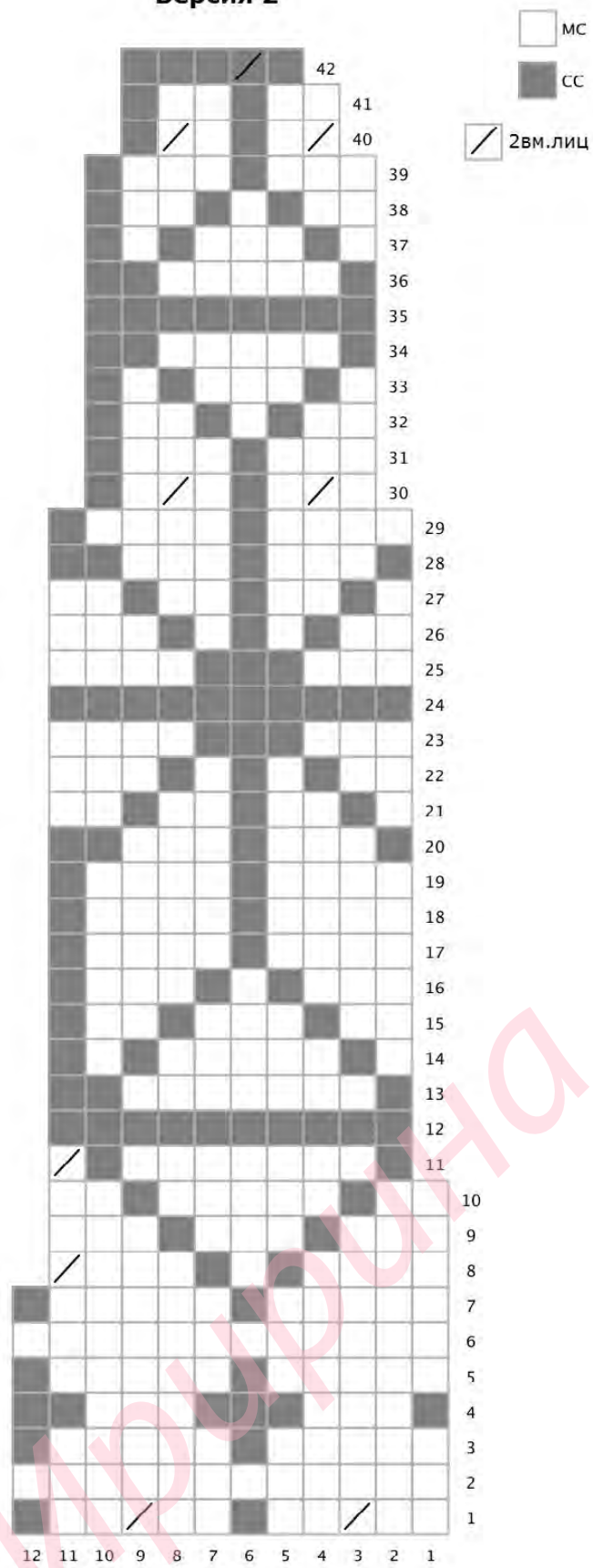


Схема В

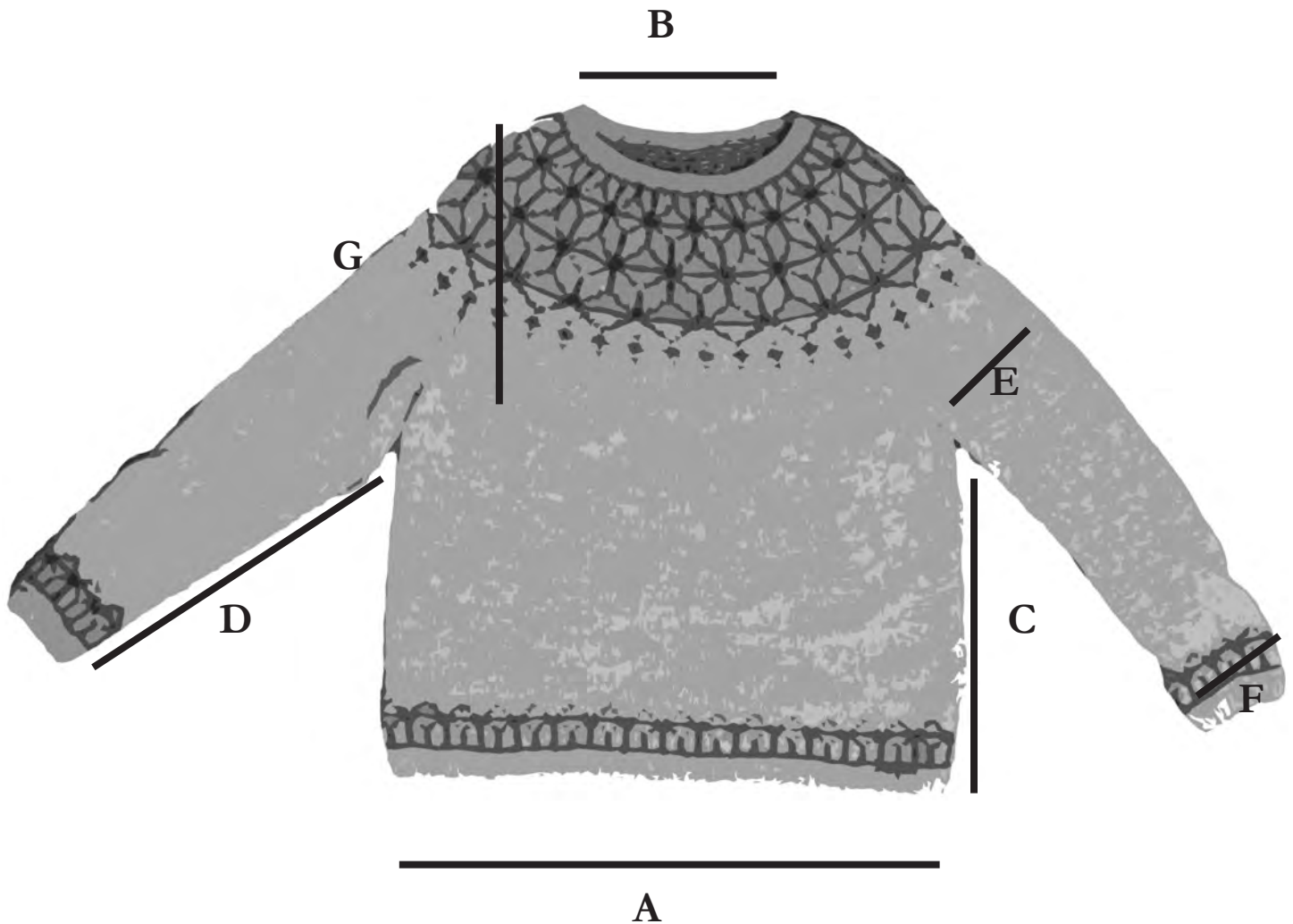
Версия 1



Версия 2



Выкройка



A: Бюст, по окружности: 32.5 (36, 39.5, 44.5, 48, 51.5)'' / 82.5 (91.5, 100.5, 112.75, 122, 131) см

B: Горловина, по окружности: 18 (19, 19, 19, 20, 20)'' / 45.5 (48.5, 48.5, 48.5, 51, 51) см

C: Длина Переда-спинки, считая от нижнего основания пройм:
14.75 (15, 15.25, 15.5, 15.75, 16)'' / 37.5 (38, 38.5, 39.5, 40, 40.5) см

D: Длина Рукава (от проймы): 17 (17.5, 17.5, 18, 18, 18.5)'' / 43 (44.5, 44.5, 45.5, 45.5, 47) см

E: Ширина Рукава у проймы: 11.5 (12.5, 12.75, 14, 15.5, 17.5)'' / 29.5 (31.5, 32.5, 35.5, 39.5, 44.5) см

F: Ширина рукава по Манжете: 8.5 (8.5, 8.5, 9.5, 9.5, 10.75)'' / 21.5 (21.5, 21.5, 24, 24, 27.5) см

G: Глубина Кокетки: 8.5 (8.75, 9, 9.25, 10.25, 11)'' / 21.5 (22, 23, 23.5, 26, 28) см

Специальные техники

Укороченные ряды по методу ОППР:

Обернуть петлю и повернуть работу (ОППР) в рядах с лицевыми петлями:

Вяжем в установленном порядке до петли, которая должна быть обернута. Снимаем следующую петлю (пряжа за работой) и переводим пряжу между спицами на себя (перед работой). Снимаем петлю обратно, на Правую спицу (петля обернута пряжей) и поворачиваем работу. Продолжаем вязку вдоль ряда.

Провязать обернутую петлю (ОП) совместно с оборачивающей ее пряжей в рядах с лицевыми петлями:

Вяжем до обернутой петли. Вводим Правую спицу под оборачивающую петлю пряжу. Далее вводим спицу в непосредственно саму петлю, и провязываем эту петлю, совместно с оборачивающей ее пряжей как лицевую.

Обернуть петлю и повернуть работу (ОППР) в рядах с изнаночными петлями:

Снять следующую петлю как изнаночную с пряжей вперед, перевести пряжу между спицами за работу. Вернуть снятую петлю обратно на Левую спицу. Повернуть работу.

Провязать обернутую петлю (ОП) совместно с оборачивающей ее пряжей в рядах с изнаночными петлями:

Вяжем до обернутой петли. Пряжа вперед, вводим Правую спицу под оборачивающую петлю пряжу, за заднюю стенку оборота (т.е. в направлении с ЛС). Далее, вводим спицу непосредственно в саму петлю, и провязываем эту петлю совместно с оборачивающей ее пряжей как изнаночную за заднюю стенку.

Набор петель по методу Long tail cast-on:

<https://www.knittinghelp.com/video/play/long-tail-cast-on>

Условные обозначения

ЛС/ИС – лицевая/изнаночная сторона

М – маркер

ПМ – поместить маркер (или переснять его)

ОП – обернутая петля (при укороченных рядах)

ОППР – обернуть петлю пряжей и повернуть работу (при укороченных рядах)

2вм.лиц – провязать 2п вместе лицевой

2вм.лиц.влево – поочередно снять 2п с левой спицы на правую, как лицевые; перевести петли обратно на левую спицу в их новой позиции; провязать эти петли 2вм.лиц за их задние стенки

2вм.изн – провязать 2п вместе изнаночной

2вм.изн.влево – поочередно снять 2п с левой спицы на правую, как лицевые; перевести петли обратно на левую спицу в их новой позиции; провязать эти петли 2вм.изн за их задние стенки

+ППП - поднятая прибавка 1п с наклоном вправо.

+ППЛ - поднятая прибавка 1п с наклоном влево.

Технику выполнения Поднятых прибавок - см. Фото-мастер-класс на последней странице.

Иририна



Ирида

+ППП = Поднятая прибавка 1 лицевой петли с наклоном вправо:



1. Правой спицей подхватите правую стенку петли, лежащей сразу ниже рабочей петли налевой спице.



2. Переведите подхваченную петлю на левую спицу...



3. ... и провяжите ее - как лиц; затем лиц - в рабочую петлю. **Результат** - прибавлена 1 лицевая петля с наклоном вправо.

+ППП-изн = Поднятая прибавка 1 изнаночной петли с наклоном вправо:



1. Правой спицей подхватите дужку изнаночной петли, лежащей сразу ниже рабочей петли налевой спице.



2. Переведите подхваченную петлю на левую спицу так, чтобы ее левая стенка размещалась позади спицы, затем...



3. ... провяжите ее изнаночной; затем изн - в рабочую петлю с левой спицы. **Результат** - прибавлена 1 изнаночная петля с наклоном вправо.

+ППЛ = Поднятая прибавка 1 лицевой петли с наклоном влево:



1. Эта прибавка выполняется на 2-м ряду ниже, считая от только что провязанной вами петли на правой спице.



2.левой спицей подхватите правую стенку петли, лежащей на 2-м ряду ниже от только что провязанной вами петли на правой спице.

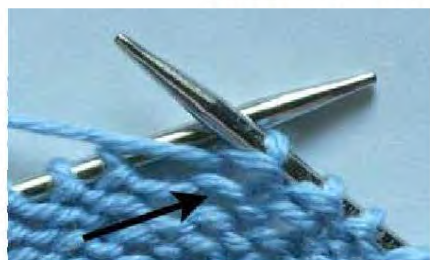


3. Подхваченная петля теперь размещена на левой спице.



4. Провяжите эту петлю - как лицевую за ее заднюю стенку. **Результат** - прибавлена 1 лицевая петля с наклоном влево.

+ППЛ-изн = Поднятая прибавка 1 изнаночной петли с наклоном влево:



1. Прибавка выполняется на 2-м ряду ниже, считая от только что провязанной вами петли на правой спице.



2.левой спицей, в направлении снизу вверх, подхватите дужку изнаночной петли, лежащей на 2-м ряду ниже от только что провязанной вами петли на правой спице.



3. Провяжите подхваченную петлю - как изн. **Результат** - прибавлена 1 изнаночная петля с наклоном влево.