



© Lana Grossa GmbH

Modell 7 – Classici 28

TOP
COTTON SILK

TOP · COTTON SILK

Modell 7 – Classici 28



Größe 36/38, 40/42, 44/46 und 48

Die Angaben für Größe 40/42, 44/46 und 48 stehen in Klammern. Ist nur eine Angabe gemacht, gilt diese für alle Größen.

Material: Lana Grossa **Cotton Silk** (70% Baumwolle, 30% Seide, Lauflänge 140 m/50 g), **300 (350 – 400 – 450) g** Hellbeige (**Fb. 9**); Stricknadeln Nr. 4 und 6, 1 Rundstricknadel Nr. 4, 40 cm lang, sowie 1 Zopfnadel.

Rippenmuster: 2 M re, 2 M li im Wechsel.

Zopfmuster: M-Zahl teilbar durch 18 + 8 (16 – 8 – 16) + Randm. Siehe Strickschrift. Dargestellt sind nur Hinr. In den Rückr M str., wie sie erscheinen. Die 1. – 8. R stets wdh.

Knötchenrandm: In Hin- und Rückr re str.

Betonte Abnahmen: Rechter Rand: (Betrifft die ersten 8 M der Hinr) Knötchenrandm, 1 M glatt li, 2 M schmales Zöpfchen, 1 M glatt li, 1 doppelter Überzug (= 1 M re abh., die folg. 2 M re zusstr., dann die abgeh. M überziehen). **Linker Rand:** (Betrifft die letzten 8 M der Hinr) 3 M re zusstr., 1 M li, 2 M schmales Zöpfchen, 1 M glatt li, Knötchenrandm.

Maschenprobe: Zopfmuster mit Nadeln Nr. 6: 20 M und 23 R = 10 x 10 cm.

Rückenteil: 118 (126 – 134 – 142) M mit Nadeln Nr. 4 anschlagen. Im Rippenmuster str., dabei in der 1. R, = Rückr, M wie folgt einteilen: Knötchenrandm, 1 M li, * 2 M re, 2 M li, ab * stets wdh., 2 M re, 1 M li, Knötchenrandm. Nach 7 cm im Nadeln Nr. 6 im Zopfmuster weiterarb.: Knötchenrandm, lt. Strickschrift beginnen, 6 x den Rapport wdh., Knötchenrandm (Knötchenrandm, zuerst die letzten 4 M der Strickschrift str., dann lt. Strickschrift beginnen, 6 x den Rapport wdh., dann die ersten 4 M der Strickschrift, Knötchenrandm – Knötchenrandm, zuerst die letzten 8 M der Strickschrift 1 x arb., dann lt. Strickschrift beginnen, 6 x den Rapport wdh., dann die ersten 8 M der Strickschrift 1 x arb., Knötchenrandm – Knötchenrandm, zuerst die letzten 4 M der Strickschrift 1 x arb., dann die letzten 8 M der Strickschrift 1 x str., dann lt. Strickschrift beginnen, 6 x den Rapport wdh., dann die letzten 8 M der Strickschrift und ersten 4 M der Strickschrift, Knötchenrandm). In 23 (24 – 25 – 26) cm Gesamthöhe beids. den Beginn der Armausschnitte markieren. In 24 (25 – 26 – 27) cm Armausschnitthöhe die Schulterschräge in verkürzten R arb. wie folgt: **1. R (Hinr):** Alle M str., bis nur noch 5 M auf der

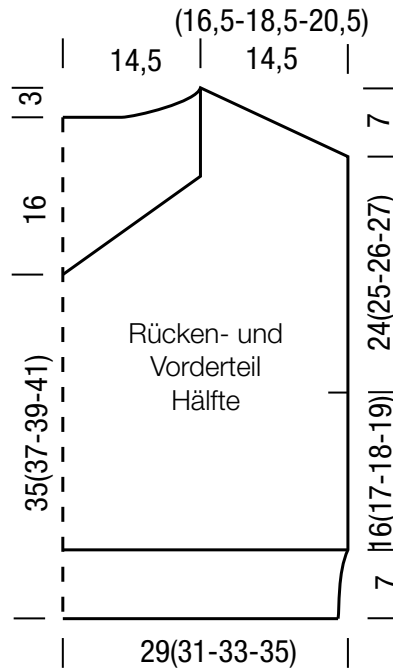
Nadel sind, Arbeit wenden. **2. R (Rückr):** 1 doppelte M (= die 1. M abh., den Faden fest nach hinten ziehen, es erscheinen 2 Maschenfüßchen. Die doppelte M später als 1 M str.), alle M str., bis nur noch 5 M auf der Nadel sind, Arbeit wenden. Die 1. und 2. R stets wdh., dabei in jeder 2. R 9 M, 12 M, 15 M, 18 M, 21 M, 24 M, 27 M und 30 M (9 M, 12 M, 15 M, 18 M, 22 M, 26 M, 30 M und 34 M – 9 M, 13 M, 17 M, 21 M, 25 M, 29 M, 34 M und 38 M – 9 M, 13 M, 17 M, 22 M, 27 M, 32 M, 37 M und 42 M) beids. ungestrickt lassen. Dann 1 R über alle M str., die doppelten M als 1 M str., danach alle je 30 (34 – 38 – 42) Schulter-M abk. **Gleichzeitig** in 51 (53 – 55 – 57) cm Gesamthöhe für den Halsausschnitt die mittl. 46 M abk., dann in jeder 2. R 1 x 3 M, 1 x 2 M und 1 x 1 M abn.

Vorderteil: Grundsätzlich wie das Rückenteil arb. In 35 (37 – 39 – 41) cm Gesamthöhe für den V-Ausschnitt wie folgt arb.: Knötchenrandm, 51 (55 – 59 – 63) M str., 3 M re zusstr., 1 M li, 2 M re lt. Zopfmuster, 1 M li, 1 M aus dem Quersfaden zur folg. M herausstr. = Knötchenrandm. Restl. 59 (63 – 67 – 71) M für die rechte Vorderteilhälfte stilllegen. Mit den M der linken Vorderteilhälfte weiterarb. und für die Ausschnittschräge am linken Rand in jeder 2. R noch 12 x 2 M und in jeder 4. R 2 x 2 M abn., dabei betonte Abnahmen arb. Die Schulterschräge am rechten Rand wie beim Rückenteil in verkürzten R arb. Die zuvor stillgelegten 59 (63 – 67 – 71) M der rechten Vorderteilhälfte wieder in Arbeit nehmen und in der 1. Hinr wie folgt str.: 1 M aus dem Quersfaden zur folg. M herausstr. = Knötchenrandm, 1 M li, 2 M re lt. Zopfmuster, 1 M li, 1 doppelter Überzug (= 1 M re abh., die folg. 2 M re zusstr., dann die abgeh. M überziehen), 51 (55 – 59 – 63) M str., Knötchenrandm. Die Ausschnittschräge und die Schulterschräge wie bei der linken Vorderteilhälfte, jedoch gegengleich arb.

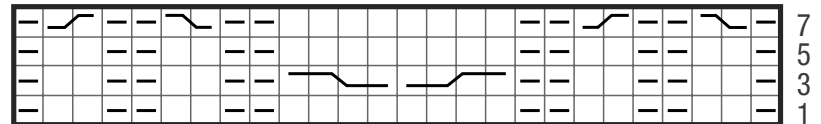
Fertigstellen: Teile spannen, anfeuchten und trocknen lassen. Schulter- und Seitennähte schließen. Für das Halsbündchen aus dem Halsausschnitt 131 M auffassen. Mit Rundstricknadel Nr. 4 in Rd im Rippenmuster str., dabei M so einteilen, dass in der Ausschnittspitze 1 M re liegt, diese M als Mittel-M markieren, beids. davon liegen 2 M li. Für die Ausschnittspitze in jeder 2. Rd 5 x 1 doppelten Überzug wie folgt arb.: Die markierte Mittel-M mit der M davor zus. wie zum Rechtsstr. abh., die folg. M re str., dann die abgeh. M überziehen. Nach 3,5 cm Blendenbreite M abk., wie sie erscheinen. Für die Armausschnittblenden aus den Armausschnitten je 96 (100 – 104 – 108) M auffassen. Mit Rundstricknadel Nr. 4 in Rd im Rippenmuster str. Nach 3,5 cm Blendenbreite M abk., wie sie erscheinen.

TOP · COTTON SILK

Modell 7 – Classici 28



Strickschrift



Rapport = 18 M

Zeichenerklärung:

□ = 1 M re

□ = 1 M li

□ = die 2. M hinter der 1. M re str., dann die 1. M re str.

□ = die 2. M vor der 1. M re str., dann die 1. M re str.

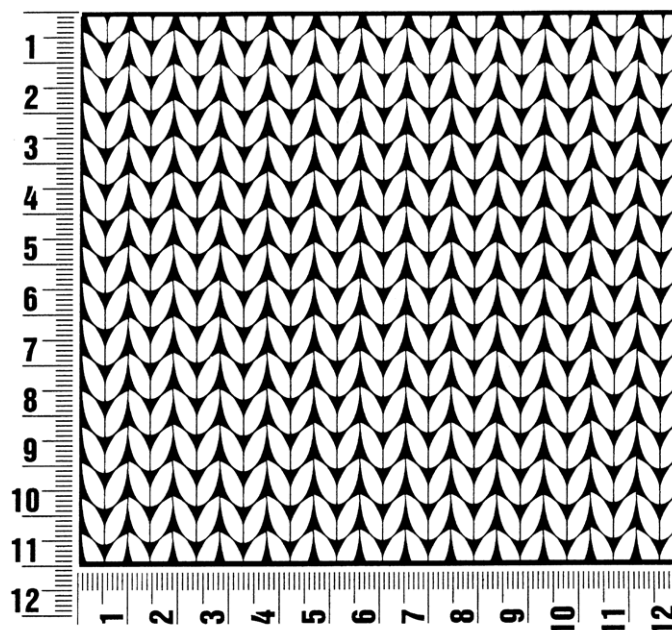
□ = 2 M auf 1 Zopfnadel vor die Arbeit legen, 2 M re str., dann die M der Zopfnadel re str.

□ = 2 M auf 1 Zopfnadel hinter die Arbeit legen, 2 M re str., dann die M der Zopfnadel re str.

Maschenprobe

Machen Sie eine unbedingt zu allererst eine Maschenprobe! Stricken Sie dafür ein ca. 12 x 12 cm großes Stück in Garn und Muster ihres ausgesuchten Modells. Danach zählen Sie ihre Maschenanzahl in der Breite von 10 cm und die Reihenanzahl in der Höhe von 10 cm. Haben Sie weniger Maschen als in der Anleitung angegeben, versuchen Sie entweder fester zu stricken oder nehmen Sie dünnere Nadeln bis sie auf dieselbe Anzahl wie in der Anleitung kommen. Haben Sie mehr Maschen, dann versuchen Sie lockerer zu stricken oder nehmen entsprechend dickere Nadeln bis es passt.

Bitte beachten Sie: Die Angaben zu Maschenprobe und Nadelstärke auf der Banderole des Knäuels sind für die Anfertigung eines der Modelle in diesem Heft nicht verbindlich, sie werden auf der Basis glatt rechts erstellt. Für eine perfekte Arbeit ist daher die Maschenprobe im gewünschten Muster ein Muss, damit Ihr Wunschmodell nicht nur schön aussieht, sondern auch passt!



Abkürzungen

abk = abketten
abn = abnehmen
beids = beidseitig
ca. = circa
cm = Zentimeter
D-Stb = Doppelstäbchen
Fb = Farbnummer
fe-M = feste M
folg = folgende

g = Gramm
Hinr = Hinreihe
Kett-M = Kettmasche
Krebs-M = Krebsmasche
li = links
LL = Lauflänge
Luft-M = Luftmasche
m = Meter
M = Masche

Nd = Nadel
Nr = Nummer
R = Reihe
Rand-M = Randmasche
Rd = Runde
re = rechts
Rückr = Rückreihe
Stb = Stäbchen
str = stricken

U = Umschlag
usw. = und so weiter
verschr = verschränkt
wdh = wiederholen
zun = zunehmen
zus-str = zusammenstricken

Impressum

Herausgeber: Lana Grossa GmbH, Gaimersheim, www.lana-grossa.de
Fotograf: Milan Soos, www.milansoos.com