

SWEATER NO. 20 #SWEATERNO20



О ДИЗАЙНЕ SWEATER NO. 20

Sweater No. 20 - это оверсайз пуловер с косами и силуэтом бокси со спущенными плечами. Широкая резинка горловины является центральным элементом пуловера и придает ему уникальности. Пуловер вяжется сверху вниз и требует минимальной отделки.

РАЗМЕРЫ

1 (2) 3

ИЗМЕРЕНИЯ

Длина (по центру спинки): 58 (61) 64 см

Окружность: 116 (125) 136 см

СПИЦЫ

Круговые спицы 5.5 мм (80 или 100 см)

Круговые спицы 4.5 м (40 см или 80 см)

ПЛОТНОСТЬ ВЯЗАНИЯ

Узором с косами, спицами 5.5 мм:

21 п. / 26 рядов = 10 x 10 см

МАТЕРИАЛЫ

Пуловер вяжется в две нити. По одной от каждого типа пряжи.

600 (650) 750 г. Peruvian Highland Wool, Filcolana, мериносовая шерсть, 50 г. / 100 м. Показано в цвете 977, 'Marcipan'.

сложенной вместе с...

175 (200) 200 г. Alva, Filcolana, альпака, 25 г. / 175 м.

Показано в цвете 977, 'Marcipan'.

Альтернативная пряжа

550 (600) 650 г Heavy Merino, Knitting for Olive 50 г. / 125 м.

сложенной вместе с...

150 (150) 175 г. Soft Silk Mohair, Knitting for Olive, 25 г. / 225 м.

ПРЕЖДЕ ЧЕМ НАЧИНАТЬ

Образец плотности вязания / схемы

Sweater No. 20 вяжется по схемам. Все петли включены в схемы - кромочные петли включены.

Образец плотности вязания вязать по схеме **B1 (B2) B3**.

Вы найдете схемы на стр. 7 – 25.

Образец плотности вязания гарантирует, что вы получите правильную плотность, используя рекомендуемый размер спиц. Если ваш размер отличается, это приведет к неправильным пропорциям готового пуловера.

Данная плотность вязания 21 п. / 26 рядов измерена *после* стирки и блокировки. До стирки размер плотности был ок. 26-27 п. / 26 рядов.

Убедитесь, что плотность совпадает как по ширине, так и по высоте, чтобы обеспечить наилучший возможный результат.

Руководство по размерам

Sweater No. 20 имеет посадку оверсайз. Рассчитывайте положительный припуск ок. 30 (30) 20 см по отношению к окружности вашей груди. Размеры 1 (2) 3 эквивалентны европейским стандартным размерам: XS-S (M-L) XL- XXL и подходят для окружности груди ок. 80-90 (90-100) 100-120 см. Если вы находитесь между размерами, выбирайте на размер больше.

Например: ваше измерение составляет 90 см в самом широком месте тела + 30 см = 120 см. Это означает, что вам лучше выбрать размер 2 с готовой окружностью 125 см.

Введение в рабочий процесс

Сначала формируется спинка, начиная с набора петель горловины. Работая поворотными рядами на круговых спицах, формируется верхняя часть спинки. Затем поднимаются и провязываются петли вдоль плечевых швов и, по отдельности, вяжутся две передние плечевые секции. Сначала соединяются две передние секции, а затем, полученная передняя часть, соединяется со спинкой, чтобы закончить тело по кругу. Завершается тело резинкой 2х2.

Затем, поднимаются и провязываются петли вокруг горловины и вяжется резинка горловины, которая затем складывается и соединяется.

В самом конце, поднимаются и провязываются петли вокруг пройм, чтобы вязать рукава. Рукава вяжутся по кругу, на круговых спицах, и также заканчиваются резинкой 2х2.

ИС: изнаночная сторона

ЛС: лицевая сторона

Прибавки

Прибавки выполняются с наклоном влево или вправо. Обратите внимание, что прибавки также могут быть лиц. или изн.

Лиц. прибавки:

П1П: поднять протяжку между петлями, вставляя спицу сзади, и провязать её лиц. за перед. стенку п.

П1Л: поднять протяжку между петлями, вставляя спицу спереди, и провязать её лиц. за заднюю стенку п.

Изн. прибавки:

П1Пи: поднять протяжку между петлями, вставляя спицу сзади, и провязать её изн. за перед. стенку п.

П1Ли: поднять протяжку между петлями, вставляя спицу спереди, и провязать её изн. за заднюю стенку п.

Посмотрите здесь, как работать с изнаночными прибавками:

<https://www.youtube.com/watch?v=LQ5HEwA6uwE>

<https://www.youtube.com/watch?v=VFPNbyg2XSc>

Убавки

Убавки имеют наклон влево или вправо.

2 вм.лиц.: провязать 2 п. вместе как лиц.

2 вм.лиц.скр.: провязать 2 п. вместе как лиц. за задние стенки п.

ССЛ метод (снять, снять, лиц. – снять 1 п. как лиц., снять ещё 1 п. как лиц., вернуть обе петли на левую спицу, переориентированными, и провязать их вместе как лиц. за зад. стенку петель.)

НАЧАЛО ВЯЗАНИЯ ПУЛОВЕРА ЗДЕСЬ

СПИНКА

Набрать 35 (39) 43 п., используя круговые спицы 5.5 мм.

Теперь будем формировать плечи и начнем работать с косами. Выполнять прибавки во всех лиц. рядах (и с ЛС и с ИС), которые также показаны на схемах.

Размеры 1 (2) 3: Приступайте к работе по **СХЕМЕ А1 (А2) А3**.

После выполнения **СХЕМЫ А1 (А2) А3** у вас будет провязано всего 43 (43) 49 рядов и выполнено по 42 (42) 47 прибавок с обеих сторон. Всего прибавлено 84 (84) 94 п.

Сейчас на спицах 119 (123) 137 п.

Прибавки закончены. Далее вязать поворотными рядами на всех петлях. Повесить маркер ряда с обеих краев работы. Это поможет позже поднимать петли для рукавов.

Размеры 1 (2) 3: Приступайте к работе по **СХЕМЕ В1 (В2) В3**.

Работа со спинкой закончена. Нить отрезать и снять петли на держатель или бросовую пряжу, пока будете вязать переднюю часть.

ЛЕВАЯ ПЕРЕДНЯЯ ЧАСТЬ

Далее вязать переднюю часть пуловера, с формированием v-образной горловины. Начать с левой передней части. Делайте прибавки с правой стороны, как показано на схеме.

Поднять и провязать лиц. 44 (44) 49 п. вдоль левого плеча, используя круговые спицы 5.5 мм, с лицевой стороны работы. Начать со стороны горловины и закончить у маркера на плече.

ПРИМЕЧАНИЕ! Убедитесь, что вы поднимаете из каждой петли, а не между петлями. Это обеспечит незаметный переход между передней и задней частью.

Размеры 1 (2) 3: Приступайте к работе по **СХЕМЕ С1 (С2) С3**.

ПРИМЕЧАНИЕ! Чтобы облегчить процесс поднятия петель позже, повесьте маркер ряда на 18-й (18-й) 21-й ряд. Повесьте маркер с левой стороны вашей работы (пройма)

После выполнения **СХЕМЫ С1 (С2) С3** у вас будет провязано всего 67 (67) 75 рядов и прибавлено 16 (18) 20 п.

Сейчас на спицах 60 (62) 69 п.

Нить отрезать и снять петли на держатель, пока будете вязать правую часть переда.

ПРАВАЯ ПЕРЕДНЯЯ ЧАСТЬ

Теперь вязать правую часть.

Делайте прибавки с левой стороны, как показано на схеме.

Поднять и провязать лиц. 44 (44) 49 п. вдоль правого плеча, используя круговые спицы 5.5 мм. Поднять и провязать лиц., с лицевой стороны работы. Начать от маркера плеча и закончить у горловины.

ПРИМЕЧАНИЕ! Убедитесь, что вы поднимаете из каждой петли, а не между петлями. Это обеспечит незаметный переход между передней и задней частью.

Размеры 1 (2) 3: Приступайте к работе по **СХЕМЕ D1 (D2) D3**.

ПРИМЕЧАНИЕ! Чтобы облегчить процесс поднятия петель позже, повесьте маркер ряда на 18-й (18-й) 21-й ряд. Повесьте маркер с правой стороны вашей работы (пройма)

После выполнения **СХЕМЫ D1 (D2) D3** у вас будет провязано всего 67 (67) 75 рядов и прибавлено 16 (18) 20 п.

Сейчас на спицах 60 (62) 69 п.

ПЕРЕДНЯЯ ЧАСТЬ

Теперь соединить обе части переда.

В первом ряду, провязать 2 кромочные п. по центру переда вместе как изн. (в нижней части v), чтобы соединить левую и правую части.

Размеры 1 (2) 3: Приступайте к работе по **СХЕМЕ E1 (E2) E3**.

Вы успешно соединили обе части переда.

На спицах должно быть 119 (123) 137 п.

ТЕЛО

Теперь соединить перед и спинку.

С этого момента вяжите оставшуюся часть тела по кругу, используя круговые спицы.

Размеры 1 (2) 3: Приступайте к работе по **СХЕМЕ F1 (F2) F3**.

Провязать 1-й ряд **СХЕМЫ F1 (F2) F3**, набрать 4 (6) 6 новых п., используя набор петель лицевыми. Затем снова повторить 1-й ряд **СХЕМЫ F1 (F2) F3** один раз (чтобы соединить все п. переда и спинки на круговых спицах), набрать 4 (6) 6 п., используя набор петель лицевыми, повесить маркер (начало круг.р.).

Теперь на спицах 246 (258) 286 п.

Вязать круг.р. согласно схеме до размера работы 50 (53) 56 см, по центру спинки.

Перейти на спицы 4.5 мм.

СОВЕТ! Рекомендуется примерить ваш пуловер, прежде чем вы начнете работать с резинкой, чтобы убедиться, что длина вам подходит.

Пуловер, скорее всего, будет растягиваться в ширину при ношении, а не в длину.

Чтобы резинка выглядела аккуратно, провяжите 2 изн. в центральную п. первого круг.р. на передней и задней части спинки (61-я (63-я) 69-я петля в схеме): сначала, изн., затем изн. скрещенная в эту же п.

В размере 2, сделать 2 убавки под проймами. Вязать след. образом:

Первый круг.р., **только размер 2:** *2 лиц., 2 изн.* первые 62 п., вязать 2 изн. в следующую п., вязать *2 лиц., 2 изн.* след. 62 п., 2 в.изн., 2 в.изн.скр., *2 лиц., 2 изн.* след. 62 п., вязать 2 изн. в след. п., *2 лиц., 2 изн.* до 4 последних п., 2 в.изн., 2 в.изн.скр.

На спицах должно быть 248 (256) 288 п.

Размеры 1 (2): *2 лиц., 2 изн.* до конца круг.р.

Размер 3: 1 изн. *2 лиц., 2 изн.* до последней п., 1 изн.

Далее вязать 8 см резинкой 2х2.

Закрывать петли, используя Итальянское/Тубулярное закрытие петель.

СОВЕТ! См. по ссылке как выполнять Итальянское/Тубулярное закрытие петель резинки 2х2: <https://www.youtube.com/watch?v=uttiv4gonIw>

ГОРЛОВИНА

Резинку горловины вязать в круг.р., используя круговые спицы 4.5 мм: и повторять *2 лиц., 2 изн.*.

Поднять и провязать лиц. 140 (144) 160 п. вокруг горловины, используя круговые спицы 4.5 мм. Начать от соединения между левым плечом и передом.

СОВЕТ! Поднимать петли в промежуток сразу после кромочной петли, это создаст аккуратный край.

Количество п. вокруг горловины эквивалентно 4 на каждые 5 п. вдоль скошенных краев v-горловины (=52 (52) 58 п.), 2 п. из нижней точки v, и 34 (38) 42 вдоль края набора петель горловины спинки.

Повесить маркер между 2 п. из нижней точки v, т.е. после 53 (53) 59 п.

Вязать 1 круг.р., повторяя *2 лиц., 2 изн.* чтобы установить узор резинки.

Важно, чтобы 2 п. в нижней точке v были лицевыми п.

В размере 3, вязать *2 изн., 2 лиц.* для обеспечения правильного расположения резинки.

Далее будем формировать v-образную форму. Вязать резинкой 2х2 как установлено, делая убавки в нижней точке v.

Теперь вязать след. образом:

Вязать резинкой как установлено до 2 п. перед маркером, 2 в.лиц., снять маркер на правую спицу, 2 в.лиц.скр (но лучше ССЛ), вязать резинкой как установлено до конца круг.р.

Теперь вы можете выбрать, хотите ли вы широкую или узкую резинку горловины. Пуловер, показанный на фотографиях здесь, имеет более широкую резинку горловины.

Если вам нужна **широкая** резинка, повторяйте от * - * всего 16 раз. Вы выполните всего 16 круг.р. с убавками и на спицах останется 108 (112) 128 п.

Если вам нужна **узкая** резинка, повторяйте от * - * всего 8 раз. Вы выполните всего 8 круг.р. с убавками и на спицах останется 124 (128) 144 п.

Провязать 1 круг.р. резинкой 2х2 как установлено.

Теперь сделайте прибавки в нижней части v, чтобы вернуться к исходному числу п.

Вязать след. образом:

1-й круг.р.: Вязать как установлено до 1 п. перед маркером, П1П, 1 лиц., снять маркер на правую спицу, 1 лиц., П1Л, вязать как установлено до конца круг.р.

2-й круг.р.: Повторить **1-й круг.р.**

3-й круг.р.: Вязать как установлено до 1 п. перед маркером, П1Пи, 1 лиц., снять маркер на правую спицу, 1 лиц., П1Ли, вязать как установлено до конца круг.р.

4-й круг.р.: Повторить **3-й круг.р.**

Повторить **1-й-4-й круг.р.** всего 4 раза если вязали широкую резинку. Вы провязали всего 16 круг.р. с прибавками и на спицах стало 140 (144) 160 п. Повторить **1-й-4-й круг.р.** всего 2 раза если вязали узкую резинку. Вы провязали всего 8 круг.р. с прибавками и на спицах стало 140 (144) п.

Провязать 1 круг.р. резинкой 2х2 как установлено.

Теперь присоединить край резинки, методом провязывания.

См. по ссылке, как это сделать:

<https://www.youtube.com/watch?v=Tq2mO5gYVHs>

Отверните резинку на изнаночную сторону вашего свитера и присоедините её, провязав 1-ю петлю с вашей спицы вместе с 1-й петлей края поднятия петель.

СОВЕТ! Следите за тем, что вы присоединяете резинку прямо и избегайте каких-либо перекосов. Очень полезно закрепить резинку булавками, чтобы оно оставалось на месте во время вязания.

Рекомендуется добавить эластичную нить в резинку горловины. Это поможет сохранить резинку аккуратной при носке.

См. по ссылке как это сделать: <https://www.youtube.com/watch?v=vyhly8UQ-MU>

РУКАВА

Рукава вяжутся по кругу, с использованием круговых спиц, по **СХЕМЕ Н1 (Н2) Н3**.

Поднять и провязать лиц. 75 (81) 89 п. вокруг проймы, используя круговые спицы 5.5 мм.

Расположение и частота петель важны для обеспечения правильного расположения кос.

Для обеспечения правильного расположения кос важно правильно распределить п. спереди и сзади.

Поднять и провязать лиц. 4 (6) 5 п. (по 1 в каждую из набранных п.), затем поднимать и провязывать лиц. с частотой 2 из 3. Т.е.: *поднять и провязать лиц. в 2 п., пропустить 1 п.*

Поднимать петли след. образом:

Правый рукав (справа, если надеть свитер): Начать с 1 (2) 1 п. справа от центра нижней части проймы. Поднять и провязать лиц. 4 (6) 5 п. из нижней части проймы, 34 (36) 40 п. вдоль спинки и верхней части переда (до маркера), 1 п. в отмеченную п., 34 (36) 40 п. вдоль оставшейся части переда, 2 (2) 3 п. из нижней части проймы. Повесить маркер (начало круг.р.).

Левый рукав (слева, если надеть свитер): Начать с 1 (2) 1 п. справа от центра нижней части проймы. Поднять и провязать лиц. 4 (6) 5 п. из нижней части проймы, 34 (36) 40 п. вдоль переда (до маркера), 1 п. в отмеченную п., 34 (36) 40 п. вдоль верхней части переда и спинки, 2 (2) 3 п. из нижней части проймы. Повесить маркер (начало круг.р.).

Соединить работу в круг.р.

Размеры 1 (2) 3: Приступайте к работе по **СХЕМЕ Н1 (Н2) Н3**.

Следуйте **СХЕМЕ Н1 (Н2) Н3** до длины рукава (измеряя от нижней части проймы) примерно 35 (37) 38 см.

СОВЕТ! Рекомендуется примерить свой пуловер, чтобы убедиться, что длина рукава правильная, прежде чем вы начнете работать с резинкой. По мере того, как пуловер становится шире при носке, плечи будут опускаться еще ниже, а рукава будут немного длиннее. Поэтому постарайтесь сделать рукав немного короче (примерно на 2-3 см) перед стиркой.

Перейти на спицы 4.5 мм.

Чтобы резинка смотрелась аккуратнее, в следующем круг.р. сделать 2 изн. в центральную п. (39-ю (43-ю) 46-ю п. схемы) верхней части рукава. В то же время, убавив 2 п. в нижней части рукава для **размеров 2 и 3**.

Вязать след. образом:

Размер 1: *2 лиц., 2 изн.* в след. 38 п., 1 изн. и 1 изн. скр. в след. п., *2 лиц., 2 изн.* до конца круг.р.

Размер 2: 2 вм.изн., 2 вм.изн.скр., *2 лиц., 2 изн.* в след. 38 п., 1 изн. и 1 изн. скр. в след. п., *2 лиц., 2 изн.* до конца круг.р.

Размер 3: 2 вм.изн., 1 изн., *2 лиц., 2 изн.* в след. 42 п., 1 изн. и 1 изн. скр. в след. п., *2 лиц., 2 изн.* до 3 последних п., 2 вм.лиц., 1 лиц.

Теперь на спицах 76 (80) 89 п.

Продолжать вязание резинкой 2x2 как установлено до размеры резинки 8 см. Закрывать петли, используя Итальянское/Тубулярное закрытие петель.

Таким же образом закончить второй рукав.



ОТДЕЛКА

Вплести все свободные концы нитей.






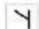
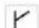
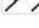








Перед использованием постирать и заблокировать пуловер (сделать ВТО).

Стирка и блокировка важны для расслабления полотна из кос и придают петлям более аккуратный вид.

СХЕМЫ

- Читать все схемы **снизу вверх**.
- Схемы составлены таким образом, что небольшое число с каждой стороны указывает номер ряда, а также направление чтения.
- Цифра **слева** означает, что вы читаете схему слева направо.
- Цифра **справа** означает, что вы читаете схему справа налево.
- В случае **всех цифр**, указанных **с правой стороны**, работайте в круг.р. Все круг.р. читаются **справа налево**.
- **Кромочные п.** включены в схемы и всегда вяжутся лиц. в рядах ЛС и изн. в рядах ИС.

УСЛОВНЫЕ ОБОЗНАЧЕНИЯ

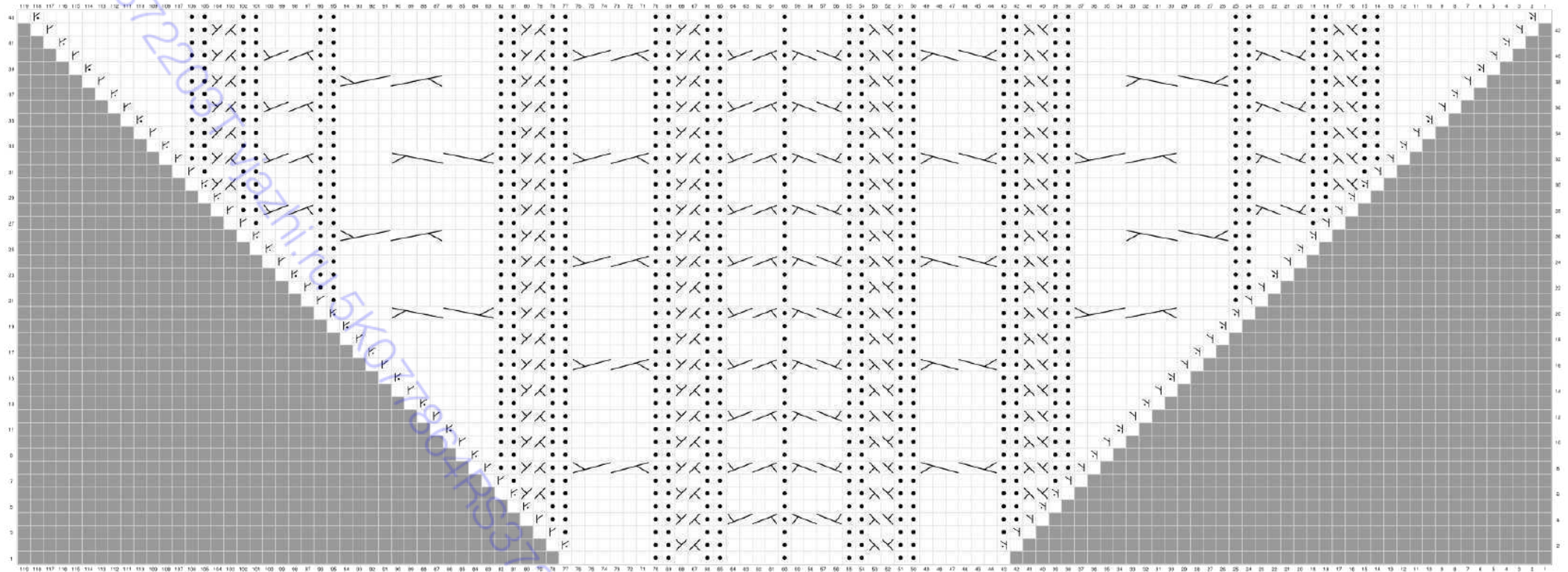
-  = лиц. с ЛС, изн. с ИС
-  = изн. с ЛС, лиц. с ИС
-  = 2 вм.изн. (провязать 2 п. вместе как изн.)
-  = П1Ли
-  = П1Пи
-  = П1Л
-  = П1П
-  = С2В, снять 1 п. на ДС (дополнительную спицу) и оставить за работой, 1 лиц., 1 лиц. с ДП
-  = С2F, снять 1 п. на ДС и оставить перед работой, 1 лиц., 1 лиц. с ДП
-  = С4В, снять 2 п. на ДС и оставить за работой, 2 лиц., 2 лиц. с ДП
-  = С4F, снять 2 п. на ДС и оставить перед работой, 2 лиц., 2 лиц. с ДП
-  = С6В, снять 3 п. на ДС и оставить за работой, 3 лиц., 3 лиц. с ДП
-  = С6F, снять 3 п. на ДС и оставить перед работой, 3 лиц., 3 лиц. с ДП
-  = С8В, снять 4 п. на ДС и оставить за работой, 2 лиц., 4 лиц. с ДП
-  = С8F, снять 4 п. на ДС и оставить перед работой, 2 лиц., 4 лиц. с ДП
-  = нет петли, перейти к следующей клеточке.

Перевод описания предназначен исключительно для личного пользования. Распространение, пересылка или публикация данного перевода где-либо запрещены.

СХЕМЫ РАЗМЕР 1

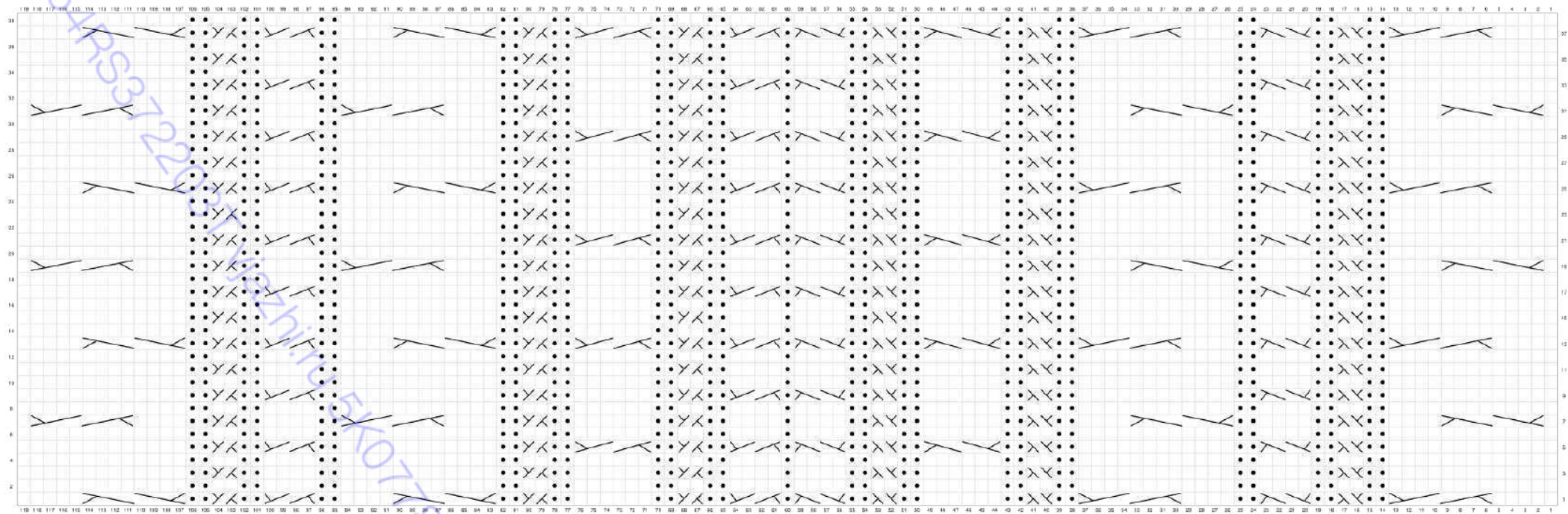
A1 – ВЕРХНЯЯ ЧАСТЬ СПИНКИ

СХЕМА A1 для горловины спинки. Вязать поворотными рядами на круговых спицах. 1-й ряд - это ряд ИС. Делать прибавки после/перед обоими кромочными п. Как только вы закончите, у вас будет прибавлено 42 п. и на спицах станет 84 п.



В1 – СПИНКА

СХЕМА В1 для спинки. Вязать поворотными рядами на круговых спицах. 1-й ряд - это ряд ЛС. Количество петель не меняется



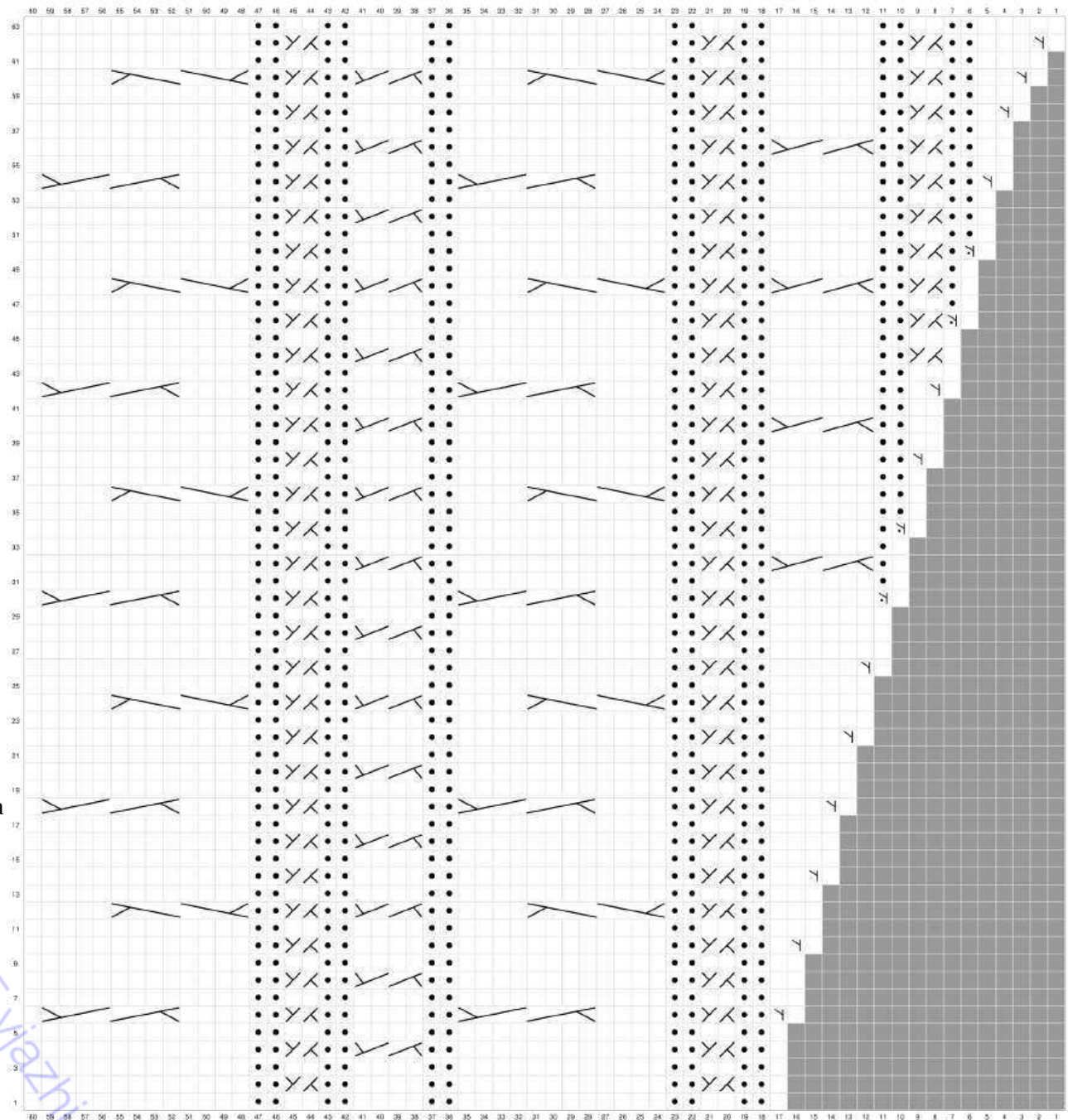
С1 – ЛЕВАЯ ЧАСТЬ ПЕРЕДА

СХЕМА С1 для левой части переда. Вязать поворотными рядами на круговых спицах. 1-й ряд - это ряд ИС.

Делать прибавки вдоль правого края как показано на схеме. Всего прибавлено 16 п.

Чтобы облегчить поднятие п. для рукавов, повесьте маркер на 18-й ряд. Маркер повесить с левого края (пройма).

ВНИМАНИЕ! Повесить маркер на край 18-го ряда



D1 – ПРАВАЯ ЧАСТЬ ПЕРЕДА

СХЕМА D1 для правой части переда. Вязать поворотными рядами на круговых спицах. 1-й ряд - это ряд ИС.

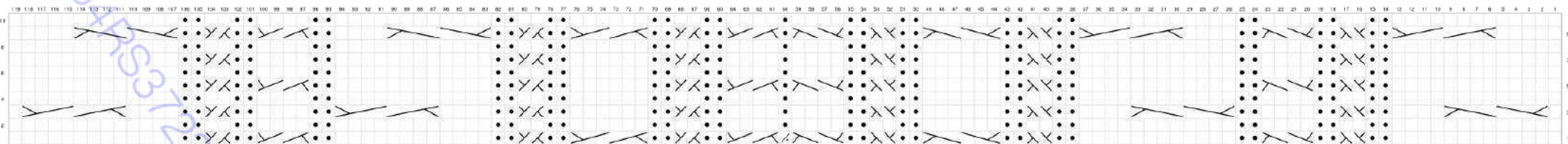
Делать прибавки вдоль левого края как показано на схеме. Всего прибавлено 16 п.

Чтобы облегчить поднятие п. для рукавов, повесьте маркер на 18-й ряд. Маркер повесить с правого края (пройма).

ВНИМАНИЕ! Повесить маркер на край 18-го ряда

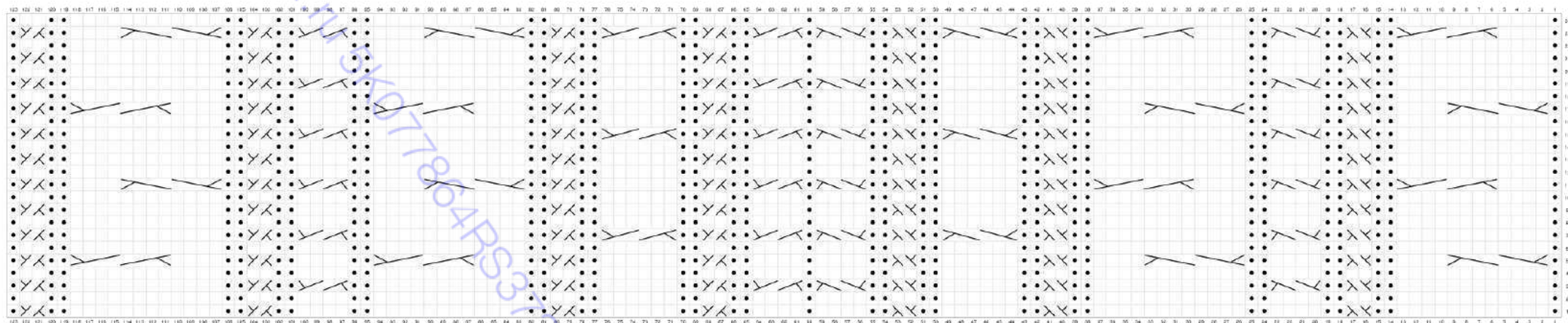
Е1 – ПЕРЕДНЯЯ ЧАСТЬ

СХЕМА Е1 - соединение левой и правой частей переда. Две кромочные п. по центру переда провязать вместе как изн. в первом ряду схемы. Вязать поворотными рядами на круговых спицах. 1-й ряд - это ряд ЛС.



F1 – ТЕЛО

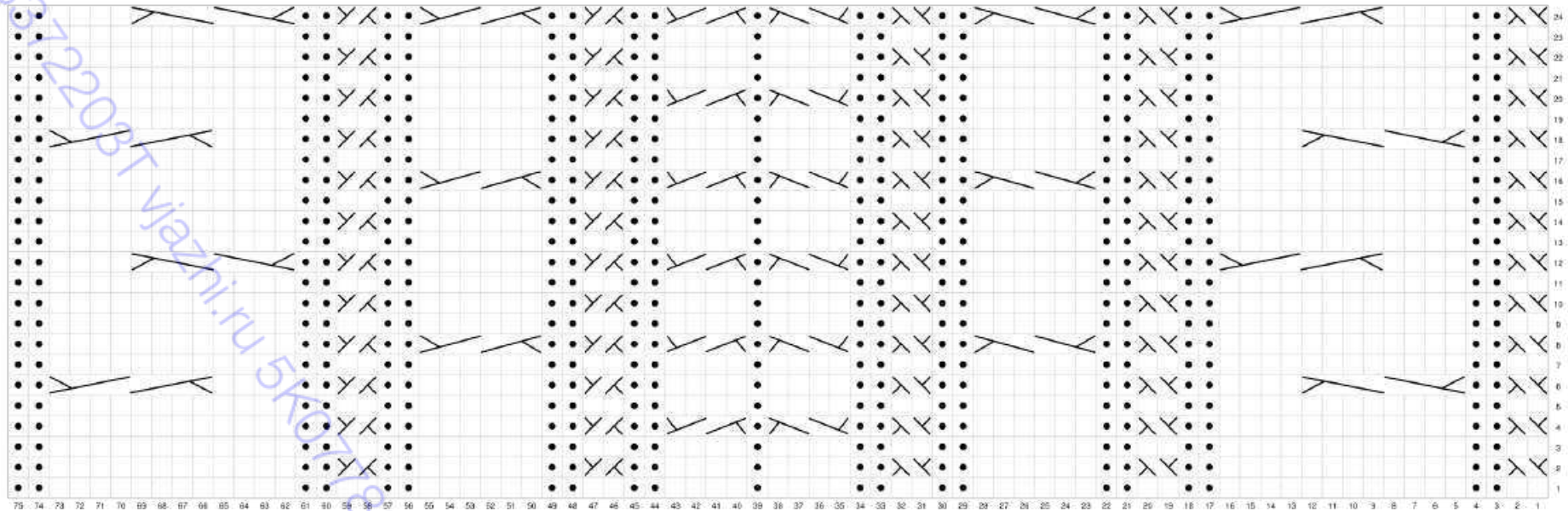
СХЕМА F1 - соединение переда и спинки. Далее вязать круг.р. В 1-м ряду, набрать 4 новые п. для каждой проймы, используя набор петель лицевыми. Повторить схему ещё один раз в каждом круг.р. Начать с первого ряда **СХЕМЫ F1**, и повторить первый ряд ещё раз. Все круг.р. - это круг.р. ЛС



Н1 – РУКАВ

СХЕМА Н1 для рукавов. Вязать круг.р. на круговых спицах Все круг.р. - это круг.р. ЛС Для правильного расположения кос, поднимать петли как указано в описании.

Повторять 1-й – 24-й круг.р. до длины рукава 35 см или до желаемой длины.

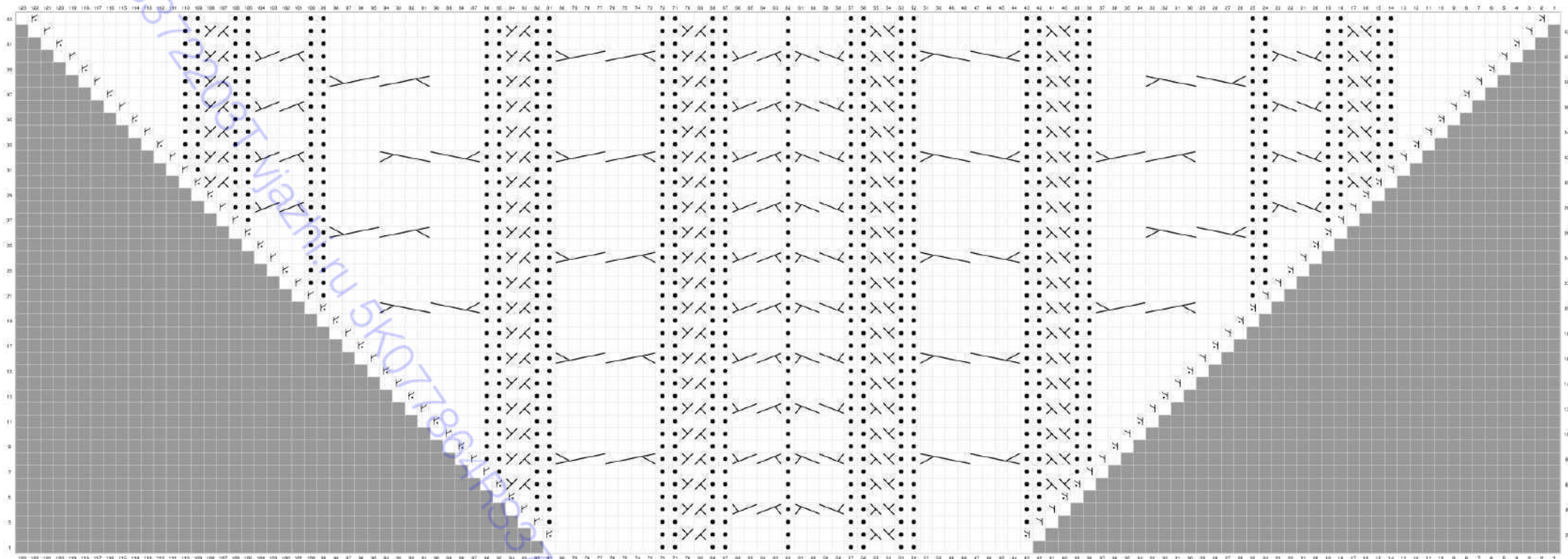


СХЕМЫ РАЗМЕР 2

А2 – ВЕРХНЯЯ ЧАСТЬ СПИНКИ

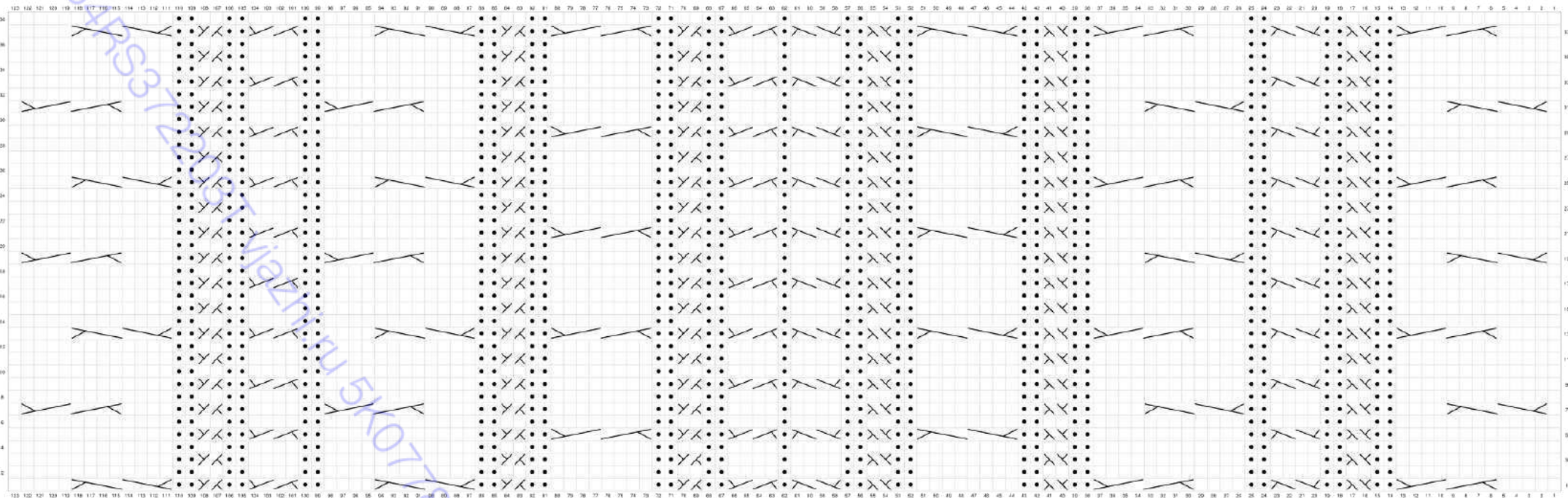
СХЕМА А2 для горловины спинки. Вязать поворотными рядами на круговых спицах. 1-й ряд - это ряд ИС.

Делать прибавки после/перед обоими кромочными п. Как только вы закончите, у вас будет прибавлено 42 п. и на спицах станет 84 п.



В2 – СПИНКА

СХЕМА В2 для спинки. Вязать поворотными рядами на круговых спицах. 1-й ряд - это ряд ЛС. Количество петель не меняется



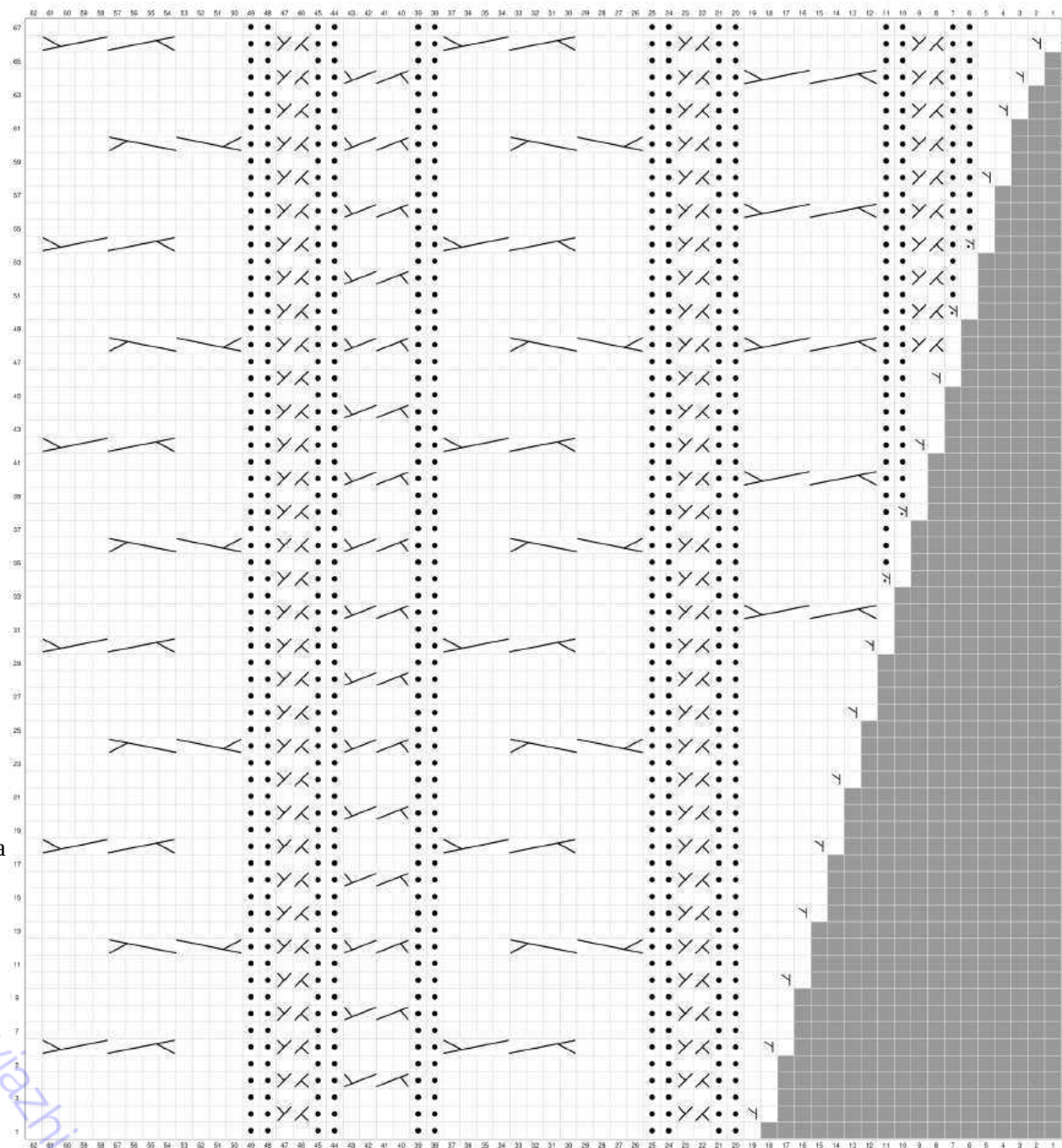
С2 – ЛЕВАЯ ЧАСТЬ ПЕРЕДА

СХЕМА С2 для левой части переда. Вязать поворотными рядами на круговых спицах. 1-й ряд - это ряд ИС.

Делать прибавки вдоль правого края как показано на схеме. Всего прибавлено 18 п.

Чтобы облегчить поднятие п. для рукавов, повесьте маркер на 18-й ряд. Маркер повесить с левого края (пройма).

ВНИМАНИЕ! Повесить маркер на край 18-го ряда



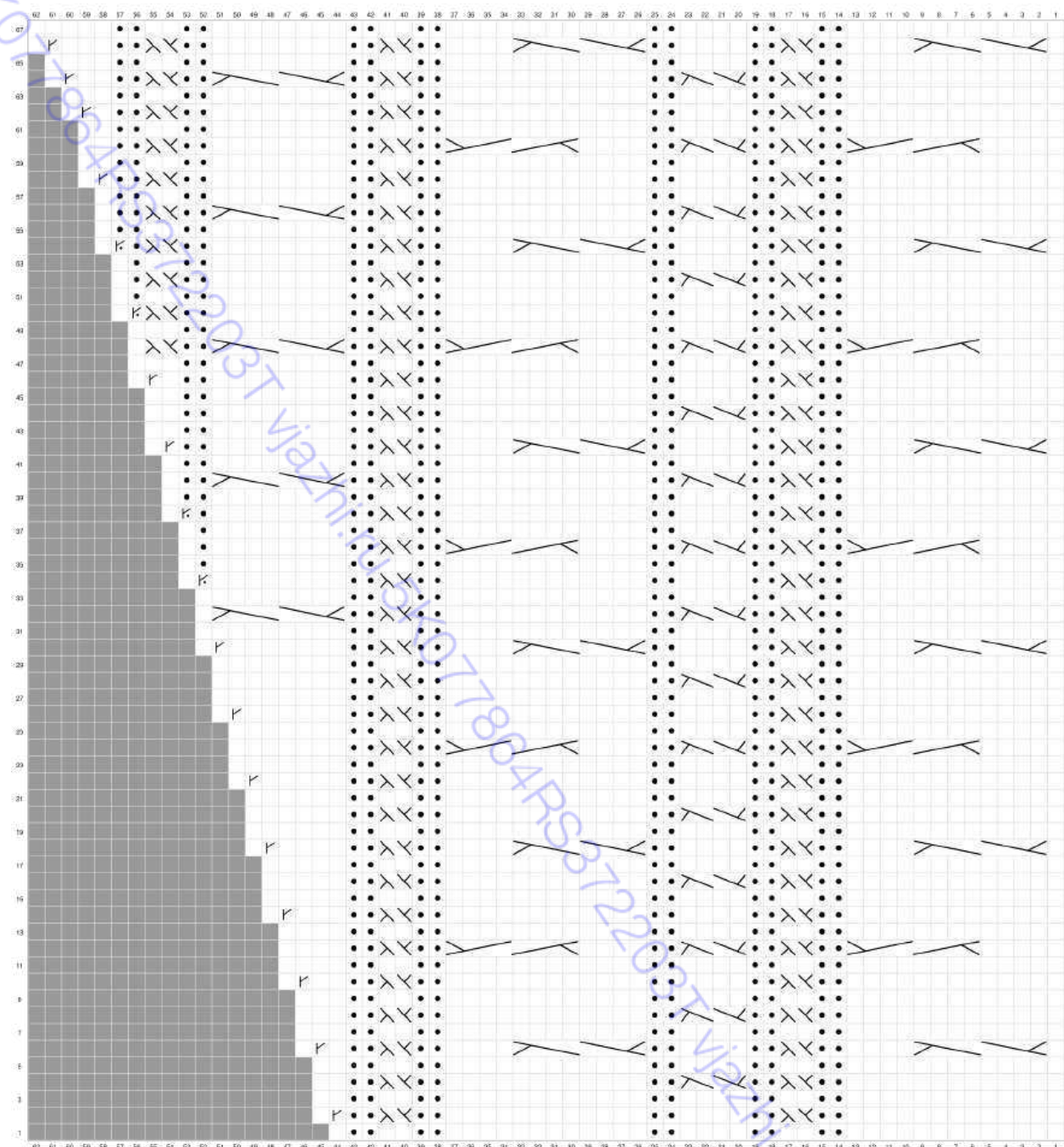
D2 – ПРАВАЯ ЧАСТЬ ПЕРЕДА

СХЕМА D2 для правой части переда. Вязать поворотными рядами на круговых спицах. 1-й ряд - это ряд ИС.

Делать прибавки вдоль левого края как показано на схеме. Всего прибавлено 18 п.

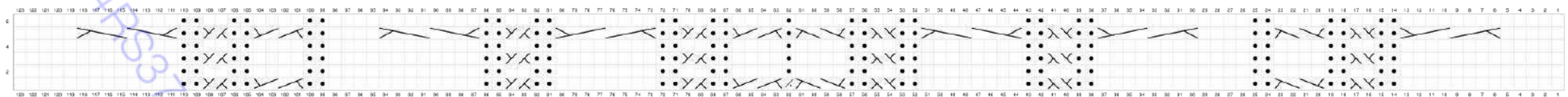
Чтобы облегчить поднятие п. для рукавов, повесьте маркер на 18-й ряд. Маркер повесить с правого края (пройма).

ВНИМАНИЕ! Повесить маркер на край 18-го ряда



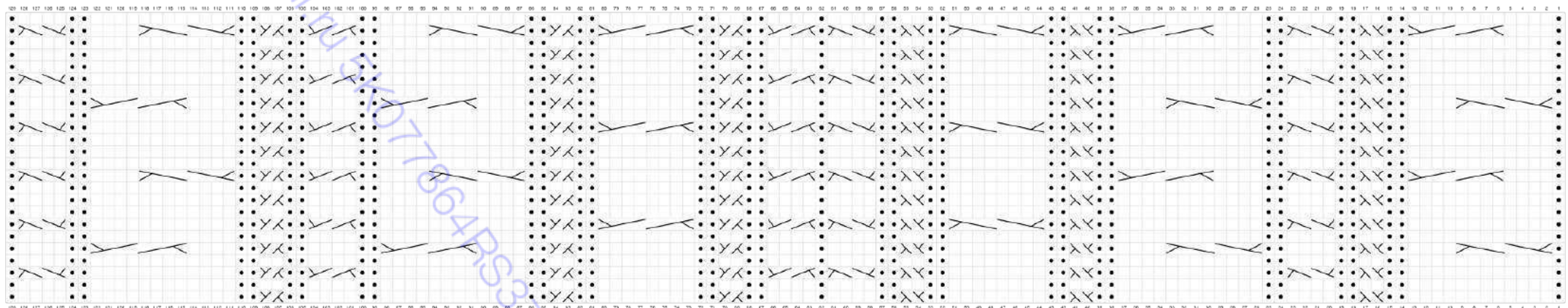
Е2 – ПЕРЕДНЯЯ ЧАСТЬ

СХЕМА Е2 - соединение левой и правой частей переда. Две кромочные п. по центру переда провязать вместе как изн. в первом ряду схемы. Вязать поворотными рядами на круговых спицах. 1-й ряд - это ряд ЛС.



F2 – ТЕЛО

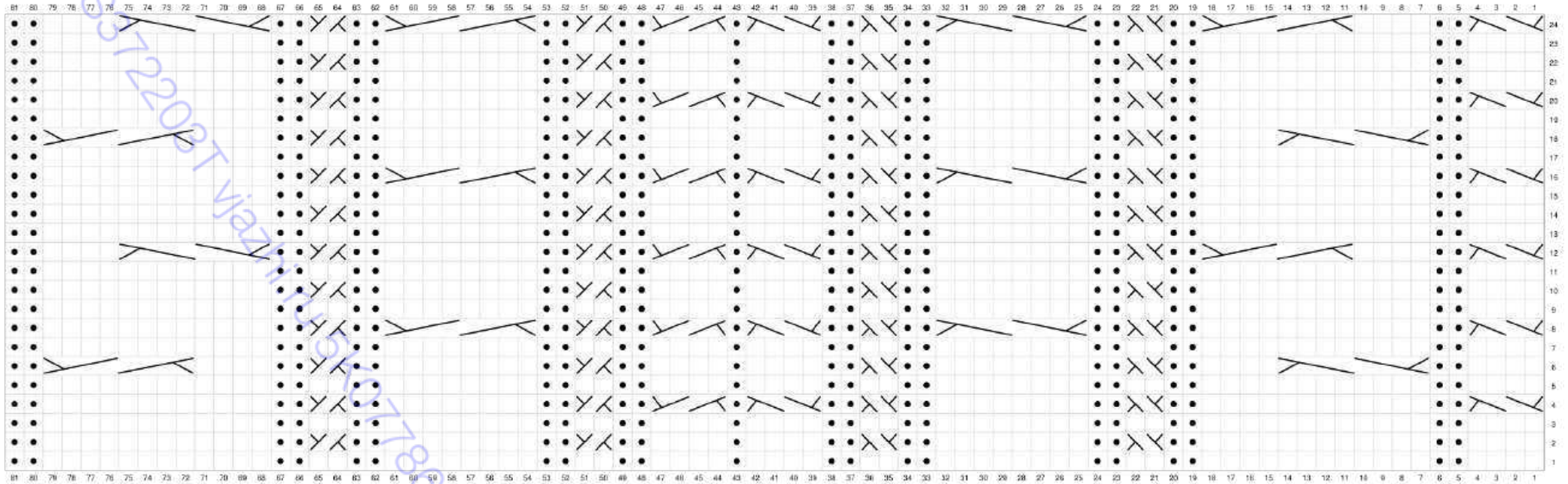
СХЕМА F2 - соединение переда и спинки. Далее вязать круг.р. В 1-м ряду, набрать 6 новых п. для каждой проймы, используя набор петель лицевыми. Повторить схему ещё один раз в каждом круг.р. Начать с первого ряда **СХЕМЫ F2**, и повторить первый ряд ещё раз. Все круг.р. - это круг.р. ЛС



Н2 – РУКАВ

СХЕМА Н2 для рукавов. Вязать круг.р. на круговых спицах. Все круг.р. - это круг.р. ЛС. Для правильного расположения кос, поднимать петли как указано в описании.

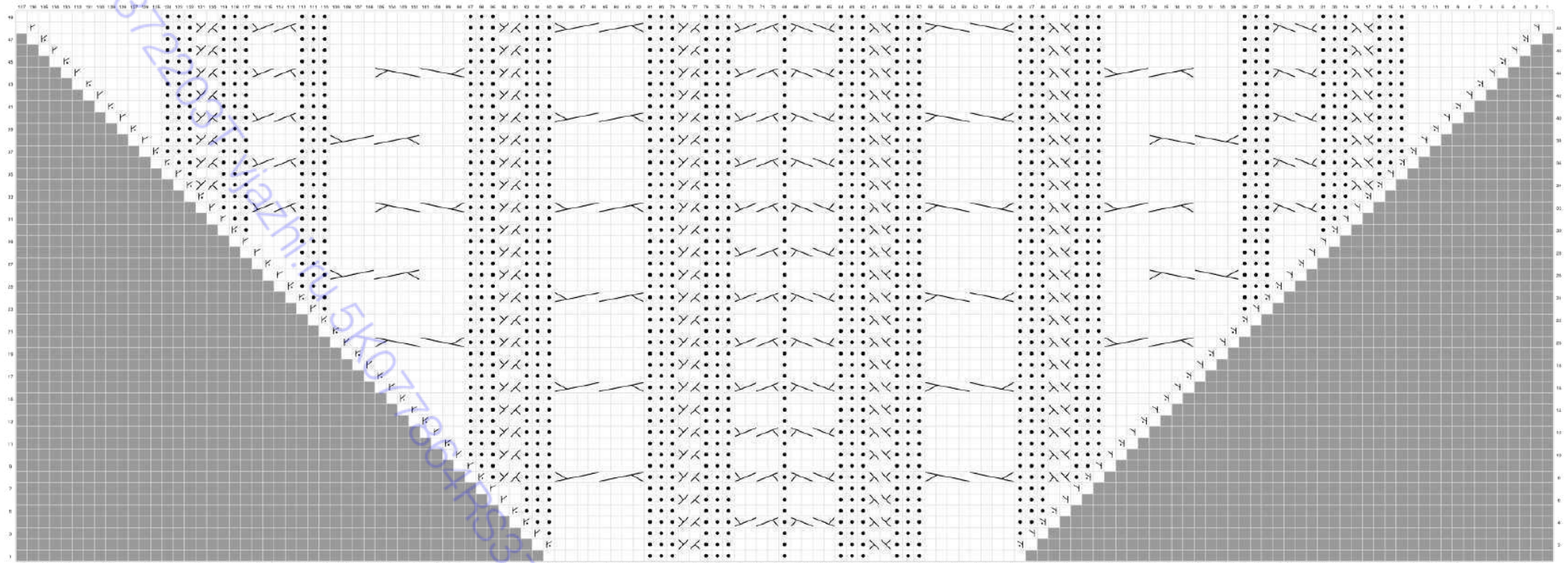
Повторять 1-й – 24-й круг.р. до длины рукава 37 см или до желаемой длины.



СХЕМЫ РАЗМЕР 3

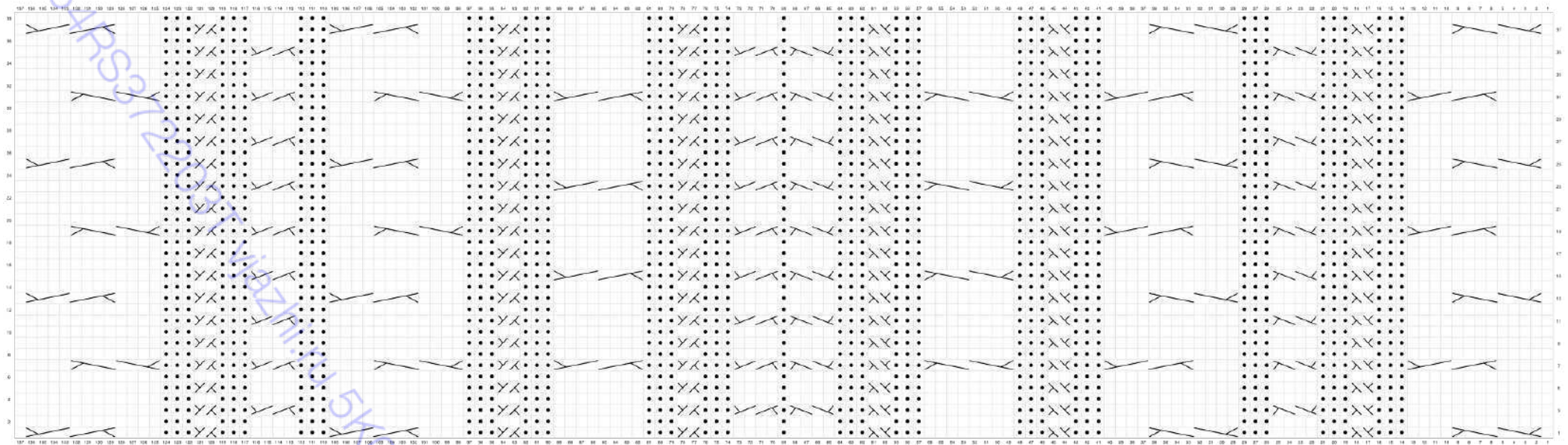
А3 – ВЕРХНЯЯ ЧАСТЬ СПИНКИ

СХЕМА А3 для горловины спинки. Вязать поворотными рядами на круговых спицах. 1-й ряд - это ряд ИС. Делать прибавки после/перед обоими кромочными п. Как только вы закончите, у вас будет прибавлено 47 п. и на спицах станет 94 п.



ВЗ – СПИНКА

СХЕМА ВЗ для спинки. Вязать поворотными рядами на круговых спицах. 1-й ряд - это ряд ЛС. Количество петель не меняется



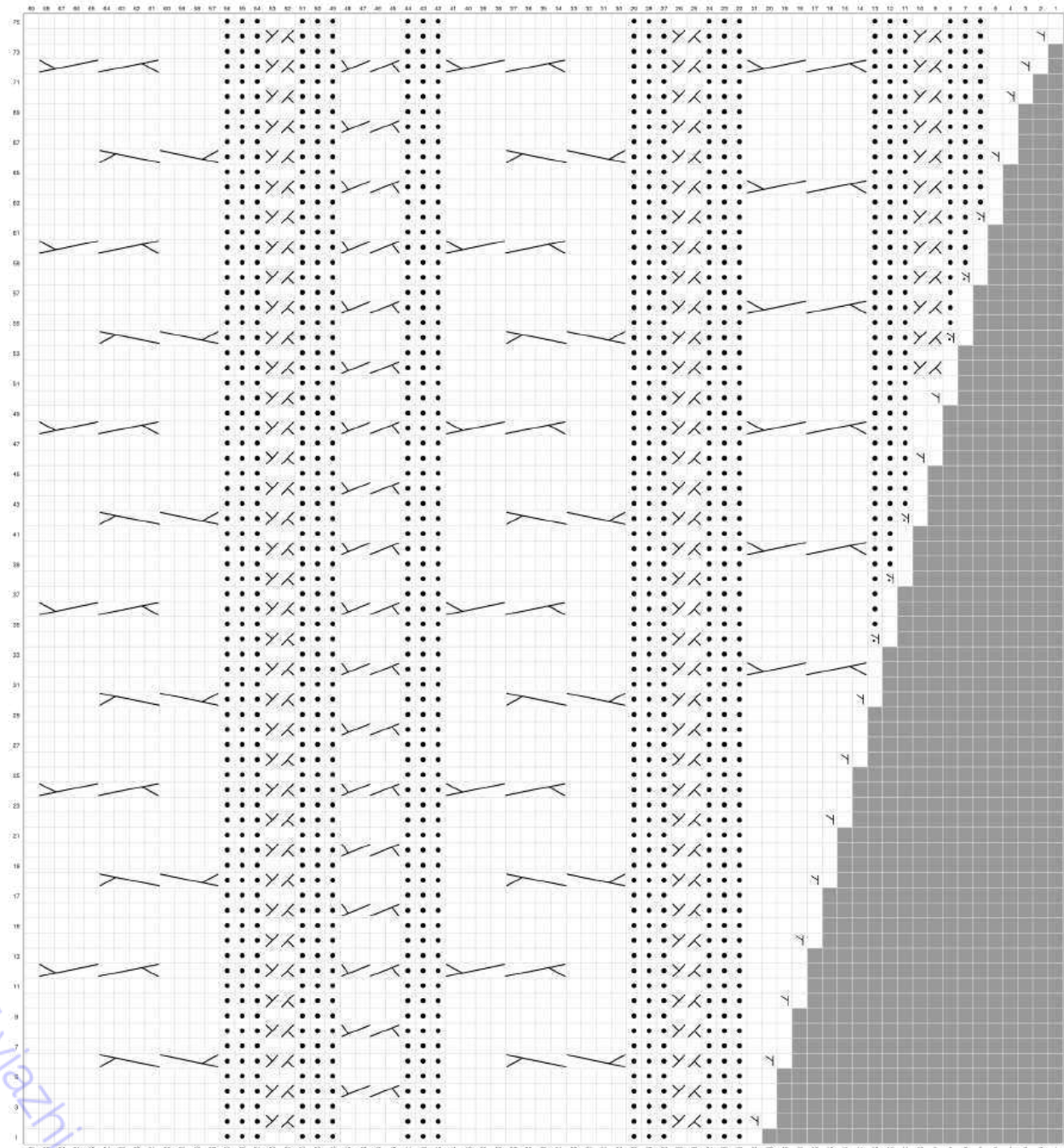
СЗ – ЛЕВАЯ ЧАСТЬ ПЕРЕДА

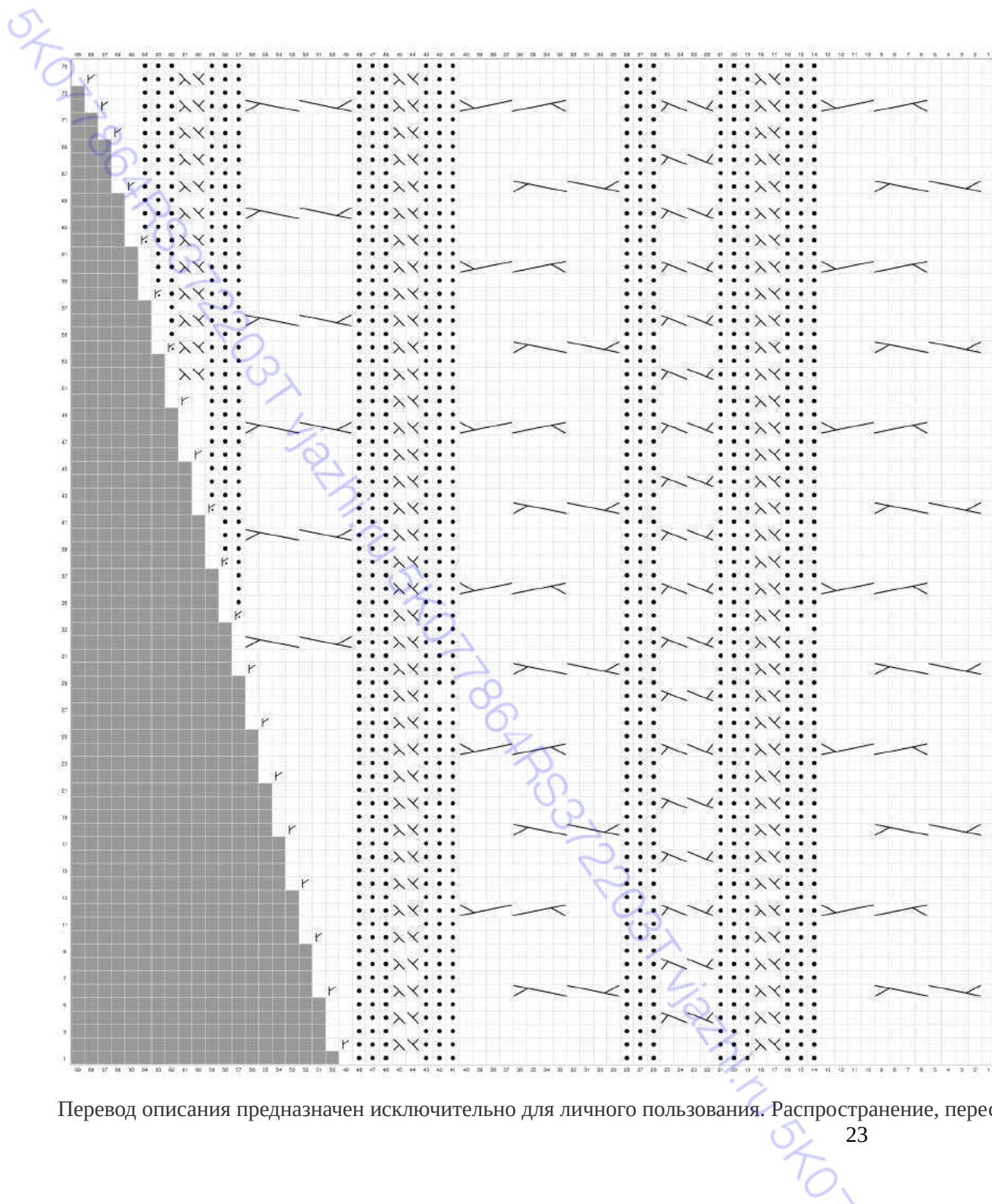
СХЕМА СЗ для левой части переда. Вязать поворотными рядами на круговых спицах. 1-й ряд - это ряд ИС.

Делать прибавки вдоль правого края как показано на схеме. Всего прибавлено 20 п.

Чтобы облегчить поднятие п. для рукавов, повесьте маркер на 21-й ряд. Маркер повесить с левого края (пройма).

ВНИМАНИЕ! Повесить маркер на край 21-го ряда





D3 – ПРАВАЯ ЧАСТЬ ПЕРЕДА

СХЕМА D3 для правой части переда. Вязать поворотными рядами на круговых спицах. 1-й ряд - это ряд ИС.

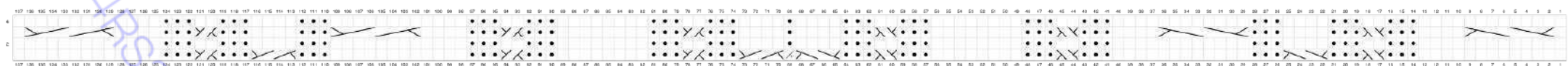
Делать прибавки вдоль левого края как показано на схеме. Всего прибавлено 20 п.

Чтобы облегчить поднятие п. для рукавов, повесьте маркер на 21-й ряд. Маркер повесить с правого края (пройма).

ВНИМАНИЕ! Повесить маркер на край 21-го ряда

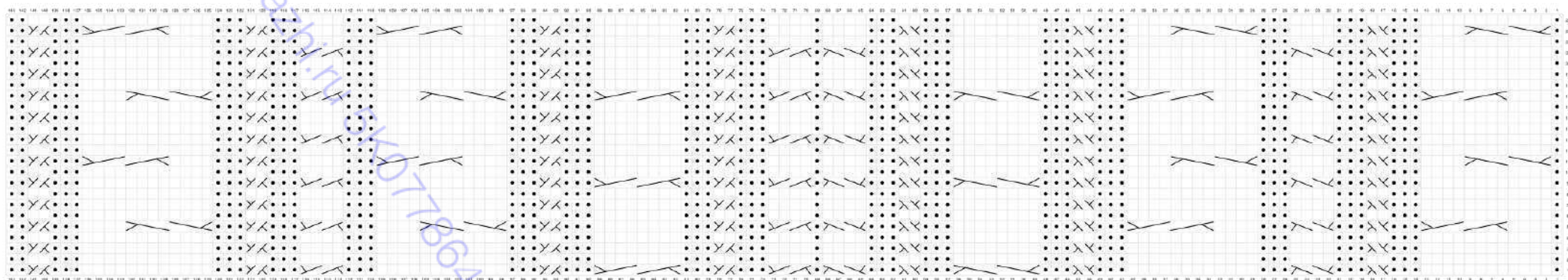
ЕЗ – ПЕРЕДНЯЯ ЧАСТЬ

СХЕМА ЕЗ - соединение левой и правой частей переда. Две кромочные п. по центру переда провязать вместе как изн. в первом ряду схемы. Вязать поворотными рядами на круговых спицах. 1-й ряд - это ряд ЛС.



ЕЗ – ТЕЛО

СХЕМА ЕЗ - соединение переда и спинки. Далее вязать круг.р. В 1-м ряду, набрать 6 новых п. для каждой проймы, используя набор петель лицевыми. Повторить схему ещё один раз в каждом круг.р. Начать с первого ряда **СХЕМЫ ЕЗ**, и повторить первый ряд ещё раз. Все круг.р. - это круг.р. ЛС



НЗ – РУКАВ

СХЕМА НЗ для рукавов. Вязать круг.р. на круговых спицах Все круг.р. - это круг.р. ЛС Для правильного расположения кос, поднимать петли как указано в описании.

Повторять 1-й – 24-й круг.р. до длины рукава 38 см или до желаемой длины.

