



### **Топ Stella Alpina om Cristina Ghirlanda (Minimi Knit Design)**

*Stella Alpina (эдельвейс альпийский) – редкое и очень красивое высокогорное цветущее растение. Ажурный узор этого топа как раз повторяет силуэт необычных заостренных лепестков эдельвейса.*

*Топ вяжется без швов, сверху вниз. Росток формируется укороченными рядами, после отделения рукавов. Ажурные узоры вяжутся по схемам или письменным инструкциям.*

*В описании даны инструкции для широкого размерного ряда – размеры от 76 см до 168 см (окружность по линии груди).*

**Размеры:** 1 (2, 3, 4, 5) {6, 7, 8, 9, 10}.

*Для окружности бюста 76 (86.5, 96.5, 106.5, 117) {127, 137, 147.5, 157.5, 167.5} см.*

*Если Ваши мерки приходятся на промежуточные размеры, лучше выбрать меньший размер.*

**Рекомендованный припуск на свободу облегания:** 4-10 см.

*Топ на заглавном фото показан в Размаре 1, с припуском на свободу облегания 4.5 см.*

**Финальная окружность топа по линии груди:**

83.5 (94.5, 104.5, 114.5, 124.5) {134.5, 147.5, 156.5, 165.5, 174.5} см.

**Пряжа:** *Fingering + Fingering = DK.*

Топ связан в **ДВЕ НИТИ** (1 нить толщиной Fingering + 1 нить толщиной Fingering).

Вы можете выбрать пряжу толщиной DK и вязать топ в **ОДНУ НИТЬ**.

Пуловер на фото связан из:

Lamana Verona (50% шерсть, 30% шелк, 20% кашемир;  
180 м в 25 г), в оттенке #00.

Вам понадобится 7 (7, 8, 9, 10) {12, 12, 12, 13, 14} мотков.

Вы можете выбрать другую тонкую пряжу и вязать в две нити.

**Приблизительный расход пряжи Fingering:**

1115 (1245, 1410, 1540, 1665) {1990, 1995, 2120, 2250, 2405} м.

Если Вы будете подбирать пряжу толщиной DK, чтобы вязать в одну нить, потребуется половина указанного выше метража.

**Спицы.**

- ❖ Круговые спицы 4 мм с длиной лески 60-100 см для нижней части кокетки и корпуса.
- ❖ Круговые спицы 4 мм с короткой леской (или круговые спицы 4 мм с длинной леской при вязании методом Волшебной петли, или набор чулочных спиц 4 мм) для начала кокетки и для рукавов.
- ❖ Круговые спицы 3.5 мм с длиной лески 60-100 см для резинки низа.
- ❖ Круговые спицы 3.5 мм с короткой леской (или круговые спицы 3.5 мм с длинной леской при вязании методом Волшебной петли, или набор чулочных спиц 3.5 мм) для резинки рукавов.

**Другой инструментарий:** маркеры, бросовая нить, гобеленовая игла.

**Плотность вязания:** 22 п. х 34 круг.р. = 10 см лицевой гладью, спицами 4 мм, после блокировки образца.

*Обязательно проверьте плотность вязания. При необходимости подберите спицы другого размера, позволяющего получить заданные значения.*

**Требуемые навыки и умения:** вязание лицевой глади круговыми рядами, выполнение прибавок, поднятие петель.

**Аббревиатуры и сокращения:**

**ЛС / ИС** = лицевая сторона / изнаночная сторона

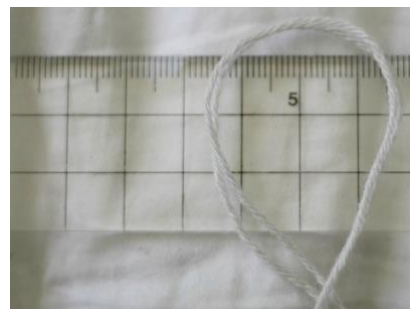
**п.** = петля

**лиц. / изн.** = лицевая п. / изнаночная п.

**2в1** = провязать петлю лицевой за переднюю стенку и эту же самую петлю лицевой за заднюю стенку. (1 п. прибавлена)

**2 вм.лиц. / 2 вм.изн.** = провязать 2 п. вместе как лиц. / как изн. (1 п. убавлена)

**ссл** = снять 1 п. как лиц., снять ещё 1 п. как лиц., вернуть обе петли на левую спицу, переориентированными, и провязать их вместе как лиц. за заднюю стенку петель. (1 п. убавлена)



**сси** = снять 1 п. как лиц., снять ещё 1 п. как лиц., вернуть обе петли на левую спицу, переориентированными, и провязать их вместе как изн. за заднюю стенку петель. (*1 п. убавлена*)

**ППП** = *поднятая прибавка с наклоном вправо*: кончиком правой спицы поднять правую ножку петли, расположенной ниже следующей петли на левой спице, поместить ее на левую спицу, провязать новую петлю лицевой. См. видео: <https://youtu.be/ID8lxF6lizY>

**П1Л** = *прибавить 1 п. с наклоном влево*: кончиком правой спицы поднять протяжку между только что провязанной петлей и следующей, вставляя спицу сзади, поместить ее на левую спицу, провязать лицевой за заднюю стенку.

**М / Мнкp** = маркер / маркер начала кругового ряда

**ПМ** = поместить маркер

**сМ** = переснять маркер с левой спицы на правую

**Круг.Ряд** = круговой ряд

**Укор.Ряд** = укороченный ряд

**п/р** = повернуть работу

### Специальные техники и приемы.



#### ***Набор петель Backwards Loop Cast-On:***

*Эта простая техника позволяет набрать петли в конце ряда или в середине ряда (например, для подрезов рукавов).*

***Классический набор петель от длинной нити (Long Tail CastOn):*** <https://youtu.be/ixBylV-PKOM>

### ***Выполнение укороченных рядов.***

Вы можете использовать любую технику укороченных рядов, исходя из своих предпочтений.

При вязании топа с заглавного фото была использована техника укороченных рядов с накидами в местах поворота. Она выполняется следующим образом:

❖ Если после поворота работы первая петля будет изнаночной, то делайте обычный накид на правую спицу), затем переносите нить вперед и вяжите ряд по инструкции.

❖ Если после поворота работы первая петля будет лицевой, делайте обратный накид на правую спицу (то есть движением на себя), затем переносите нить назад и вяжите ряд по инструкции.

❖ Когда Вам нужно будет обрабатывать места поворота, то провязывайте накид вместе со следующей петлей как 2 вм.лиц в рядах ЛС или как сси в рядах ИС. (В инструкции это не будет дополнительно обозначаться).

❖ Если в инструкции будет сказано: вязать до столькох-то петель после предыдущего поворота работы, это означает, что Вы должны начинать отсчет с «двойной» петли (которая образована как 2 вм.лиц или сси). Если Вы используете другую технику укороченных рядов, можно помещать маркер в местах поворота, чтобы Вам было легче сориентироваться, откуда начинать отсчет петель после поворота работы в следующих укороченных рядах.

См. видео-урок, как выполнять укороченные ряды с накидами: <https://youtu.be/I17gPsK7c1Q>

## Описание работы.

### Установочная секция для кокетки.

*Примечание: Если Вы используете пряжу, которая плохо держит резинку (например, хлопковую), вяжите Круг.Ряды 1-5 спицами на размер меньше, чем рекомендовано.*

Наберите на спицы 4 мм классическим способом набора от длинной нити (или другим эластичным способом набора) 136 (136, 140, 140, 144) {144, 144, 152, 152, 152} п.

Соедините петли в круг (следите, чтобы они не перекрутились). ПМнкр (= центр спинки).

**Круг.Ряд 1:** [2 лиц, 2 изн] – до конца круг.ряда.

**Круг.Ряды 2-5:** вяжите как **Круг.Ряд 1**.

**Круг.Ряд 6:** [1 п. снять как изн, 3 лиц, накинуть снятую п. поверх провязанных] – до конца круг.ряда.

См. видео, как выполнять этот ряд: <https://youtu.be/rmzsIFyp9BM>

**Круг.Ряд 7:** [накид, 3 лиц] – до конца круг.ряда.

Выполните **5 круг.рядов** лиц. п.

### Первая секция ажурного узора.

**Круг.Ряд 1:** [накид, 2 вм.изн] – до конца круг.ряда.

**Круг.Ряд 2:** лиц. п. до конца круг.ряда.

**Круг.Ряд 3:** изн. п. до конца круг.ряда.

**Круг.Ряд 4:** лиц. п. до конца круг.ряда.

*Примечание: в следующем круговом ряду будут выполняться поднятые прибавки ППП. Прибавкой считается только сформированная новая петля, петля, которая была на левой спице – это самостоятельная петля, которая входит в подсчет интервала между прибавками.*

**Круг.Ряд 5 (Первый Круг.Ряд прибавок):**

\*8 (8, 0, 0, 0) {0, 0, 6, 6, 6} лиц,

[6 (6, 5, 5, 6) {6, 6, 5, 5, 5} лиц, ППП] x 10 (10, 14, 14, 12) {12, 12, 14, 14, 14} раз\*\*,

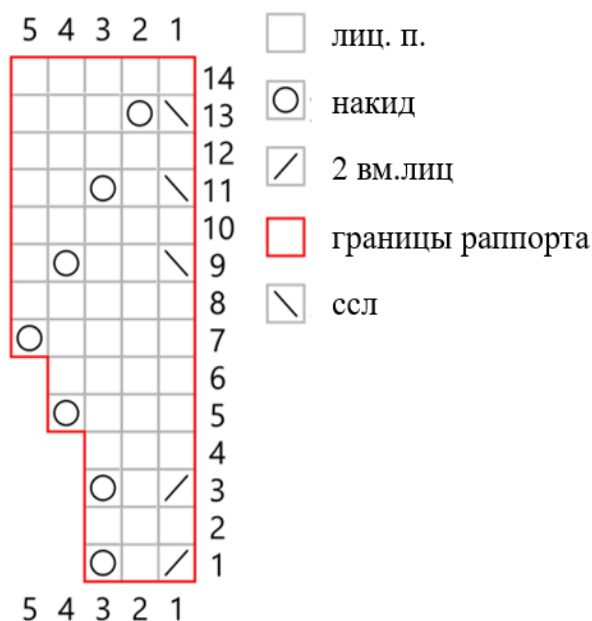
повторите от \* до \*\*.

= 156 (156, 168, 168, 168) {168, 168, 180, 180, 180} п.

*Примечание: при необходимости меняйте спицы на спицы с более длинной леской.*

Далее вяжите **14 круговых рядов** ажурным узором по **Схеме А**. (См. Схему А на следующей стр.)

### Схема А.



**Круг.Ряд 1:** [2 вм.лиц, 1 лиц, накид] – до конца круг.ряда.

**Примечание:** Разместите в Круг.Ряду 1 маркеры для обозначения границ раппортов (или объединить по несколько раппортов), чтобы было легче сориентироваться в следующих рядах узора.

**Круг.Ряд 2 и все др. четные круг.ряды:** лиц. п. до конца круг.ряда.

**Круг.Ряд 3:** [2 вм.лиц, 1 лиц, накид] – до конца круг.ряда.

**Круг.Ряд 5:** [3 лиц, накид] – до конца круг.ряда.  
= 208 (208, 224, 224, 224) {224, 224, 240, 240, 240} п.

**Круг.Ряд 7:** [4 лиц, накид] – до конца круг.ряда.  
= 260 (260, 280, 280, 280) {280, 280, 300, 300, 300} п.

**Круг.Ряд 9:** [ссл, 2 лиц, накид, 1 лиц] – до конца круг.ряда.

**Круг.Ряд 11:** [ссл, 1 лиц, накид, 2 лиц] – до конца круг.ряда.

**Круг.Ряд 13:** [ссл, накид, 3 лиц] – до конца круг.ряда.

**Круг.Ряд 14:** лиц. п. до конца круг.ряда.

### Вторая секция ажурного узора.

**Круг.Ряд 1:** лиц. п. до конца круг.ряда.

**Круг.Ряд 2:** [накид, 2 вм.изн] – до конца круг.ряда.

**Круг.Ряд 3:** лиц. п. до конца круг.ряда.

**Круг.Ряд 4:** изн. п. до конца круг.ряда.

**Круг.Ряд 5 (Второй Круг.Ряд прибавок):** выполняйте по инструкции для своего размера.

**Размеры 1 (2, 3, 4, -) {-, -, -, -, -}:** [13 (13, 8, 8, -) {-, -, -, -, -} лиц, П1Л] – повторяйте до конца круг.ряда.

**Размеры - (-, -, -, 5) {-, -, -, -, -}:** 5 лиц, [6 лиц, П1Л] x 22 раза, 5 лиц, [6 лиц, П1Л] x 23 раза.

**Размеры - (-, -, -, -) {6, 7, 8, 9, 10}:** лиц. п. до конца круг.ряда.

= 280 (280, 315, 315, 325) {280, 280, 300, 300, 300} п.

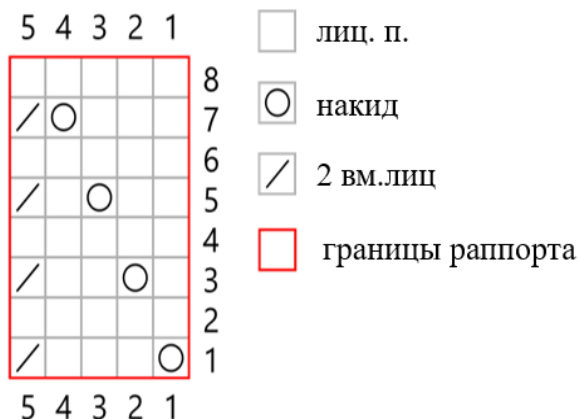
**Примечание:** Далее Вы будете выполнять вторую секцию ажурного узора по схеме (или письменным инструкциям) для своего размера. Будьте внимательны!

**Размеры 1 (2, 3, -, -) {-, 7, 8, 9, 10}:** Вяжите 8 круг.рядов ажурным узором по **Схеме В**.

**Размеры - (-, -, 4, 5) {-, -, -, -, -}:** Вяжите 8 круг.рядов ажурным узором по **Схеме С1**, затем 6 круг.рядов по **Схеме D** (см. стр. 7).

**Размеры - (-, -, -, -) {6, -, -, -, -}:** Вяжите 8 круг.рядов ажурным узором по **Схеме С2** (см. стр. 7), затем 6 круг.рядов по **Схеме D** (см. стр. 7). = 350 п.

#### Схема В.



**Круг.Ряд 1:** [накид, 3 лиц, 2 вм.лиц] – до конца круг.ряда.

**Круг.Ряд 2 и все четные круг.ряды:** лиц. п. до конца круг.ряда.

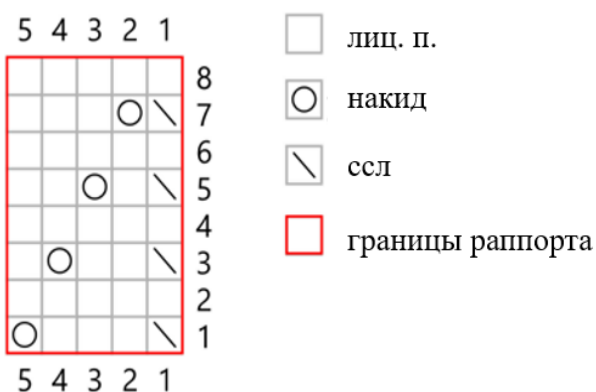
**Круг.Ряд 3:** [1 лиц, накид, 2 лиц, 2 вм.лиц] – до конца круг.ряда.

**Круг.Ряд 5:** [2 лиц, накид, 1 лиц, 2 вм.лиц] – до конца круг.ряда.

**Круг.Ряд 7:** [3 лиц, накид, 2 вм.лиц] – до конца круг.ряда.

**Круг.Ряд 8:** лиц. п. до конца круг.ряда, удаляя все маркеры границ раппортов. Мнкр остается на месте.

#### Схема С1.



**Круг.Ряд 1:** [ссл, 3 лиц, накид] – до конца круг.ряда.

**Круг.Ряд 2 и все четные круг.ряды:** лиц. п. до конца круг.ряда.

**Круг.Ряд 3:** [ссл, 2 лиц, накид, 1 лиц] – до конца круг.ряда.

**Круг.Ряд 5:** [ссл, 1 лиц, накид, 2 лиц] – до конца круг.ряда.

**Круг.Ряд 7:** [ссл, накид, 3 лиц] – до конца круг.ряда.

**Круг.Ряд 8:** лиц. п. до конца круг.ряда.



**Схема С2.**

**Круг.Ряд 1:** переустанавливая маркеры границ раппорта (или нескольких раппортов, если Вы объединяете их в группы) выполняйте [ссл, 2 лиц, накид] – до конца круг.ряда.

**Круг.Ряд 2 и все четные круг.ряды:** лиц. п. до конца круг.ряда.

**Круг.Ряд 3:** [ссл, 1 лиц, накид, 1 лиц] – до конца круг.ряда.

**Круг.Ряд 5:** [ссл, накид, 2 лиц] – до конца круг.ряда.

**Круг.Ряд 7:** [1 лиц, накид, 3 лиц] – до конца круг.ряда.

**Круг.Ряд 8:** лиц. п. до конца круг.ряда.

**Схема D.**

*Как выполнять начало Круг.Ряда 1 – см. в письменной инструкции справа (необходимо будет переместить Мнкр).*

**Круг.Ряд 1:** удалите Мнкр, 1 лиц, ПМнкр, [1 лиц, накид, 2 лиц, 2 вм.лиц] – до конца круг.ряда.

**Круг.Ряд 2 и все четные круг.ряды:** лиц. п. до конца круг.ряда.

**Круг.Ряд 3:** [2 лиц, накид, 1 лиц, 2 вм.лиц] – до конца круг.ряда.

**Круг.Ряд 5:** [3 лиц, накид, 2 вм.лиц] – до конца круг.ряда.

**Круг.Ряд 6:** лиц. п. до конца круг.ряда, удаляя все маркеры границ раппортов. Мнкр остается на месте.

**Третья секция ажурного узора. Только для размеров - (-, -, -, -) {-, 7, 8, 9, 10}.**

**Круг.Ряд 1:** лиц. п. до конца круг.ряда.

**Круг.Ряд 2:** [накид, 2 вм.изн] – до конца круг.ряда.

**Круг.Ряд 3:** лиц. п. до конца круг.ряда.

**Круг.Ряд 4:** изн. п. до конца круг.ряда.

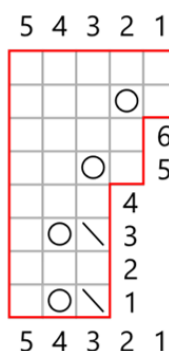
**Круг.Ряд 5 (Третий Круг.Ряд прибавок):**

**Размер - (-, -, -, -) {-, 7, -, -, -}:** [140 лиц, П1Л] x 2 раза.

**Размеры - (-, -, -, -) {-, -, 8, 9, 10}:** лиц. п. до конца круг.ряда.

= - (-, -, -, -) {-, 282, 300, 300, 300} n.

Вяжите следующие 8 круговых рядов ажурным узором по **Схеме С3** (см. стр. 8), затем 6 кругов рядов ажурным узором по **Схеме D** (см. стр. 7). = - (-, -, -, -) {-, 470, 500, 500, 500} n.

**Схема С3.**

- ☐ лиц. п.  
☐ накид  
☐ ссл  
 границы раппорта

**Круг.Ряд 1:** [ссл, накид, 1 лиц] – до конца круг.ряда, размещая маркеры границ раппортов (или нескольких раппортов, если Вы объединяете их в группы)

**Круг.Ряд 2 и все четные круг.ряды:** лиц. п. до конца круг.ряда.

**Круг.Ряд 3:** [ссл, накид, 1 лиц] – до конца круг.ряда.

**Круг.Ряд 5:** [1 лиц, накид, 2 лиц] – до конца круг.ряда.

= - (-, -, -, -) {-, 376, 400, 400, 400} n.

**Круг.Ряд 7:** [1 лиц, накид, 3 лиц] – до конца круг.ряда.

= - (-, -, -, -) {-, 470, 500, 500, 500} n.

**Круг.Ряд 8:** лиц. п. до конца круг.ряда.

**Финальная секция ажурного узора. Для всех размеров.**

На спицах 280 (280, 315, 315, 325) {350, 470, 500, 500, 500} n.

**Круг.Ряд 1:** выполняйте по инструкции для своего размера.

**Размеры - (-, 3, 4, 5) {-, -, -, -}:** 2 вм.лиц, лиц. п. до конца круг.ряда.

= - (-, 314, 314, 324) {-, -, -, -} n.

**Размеры 1 (2, -, -, -) {6, 7, 8, 9, 10}:** лиц. п. до конца круг.ряда.

**Круг.Ряд 2:** [накид, 2 вм.изн] – до конца круг.ряда.

**Круг.Ряд 3:** выполняйте по инструкции для своего размера.

**Размеры - (-, 3, 4, 5) {-, -, -, -}:** 1 лиц, 2в1, лиц. п. до конца круг.ряда.

= - (-, 315, 315, 325) {-, -, -, -} n.

**Размеры 1 (2, -, -, -) {6, 7, 8, 9, 10}:** лиц. п. до конца круг.ряда.

**Круг.Ряд 4:** изн. п. до конца круг.ряда.

**Круг.Ряд 5 (Третий Круг.Ряд прибавок):** выполняйте по инструкции для своего размера.

**Размеры 1 (-, -, -, -) {-, -, 8, -, -}:** лиц. п. до конца круг.ряда.

**Размеры - (-, -, -, -) {-, 7, -, -, -}:** [235 лиц, П1Л] x 2 раза. = 472 n.

**Размеры - (2, 3, 4, 5) {6, -, -, 9, 10}:** - (12, 7, 5, 4) {3, -, -, 10, 10} лиц,

[- (8, 12, 5, 4) {4, -, -, 20, 8} лиц, П1Л] x - (16, 12, 30, 39) {43, -, -, 12, 30} раз(а),

- (12, 8, 5, 5) {3, -, -, 10, 10} лиц,

[- (8, 12, 5, 4) {4, -, -, 20, 8} лиц, П1Л] x - (16, 13, 31, 40) {43, -, -, 12, 30} раз(а).

= 280 (312, 340, 376, 404) {436, 472, 500, 524, 560} n.



**Далее для всех размеров:**

Выполните **2 круг.ряда** лиц. п.

**Круг.Ряд 8:** [1 п. снять как изн., 3 лиц, накинуть снятую поверх провязанных] – до конца круг.ряда.

См. видео, как выполнять этот ряд: <https://youtu.be/rmzsIFyp9BM>

**Круг.Ряд 9:** [накид, 3 лиц] – до конца круг.ряда.

Выполните **3 круг.ряда** лиц. п.

**Круг.Ряд 13:** [накид, 2 вм.изн] – до конца круг.ряда.

**Круг.Ряд 14:** лиц. п. до конца круг.ряда.

**Круг.Ряд 15:** изн. п. до конца круг.ряда.

***Примечание:** После блокировки ажурный узор кокетки расправится и немного увеличится в длину. Проводите измерения с учетом этих изменений.*

После блокировки высота кокетки на данный момент должна составлять примерно 17.5 (17.5, 17.5, 20, 20) {20, 24, 24, 24, 24} см от наборного ряда.

Вяжите еще 0 (1.5, 2.5, 1, 1.5) {3, 0, 0.5, 1.5, 2.5} см лицевой гладью круговыми рядами.

Итоговая высота кокетки после блокировки будет составлять примерно 17.5 (19, 20, 21, 21.5) {23, 24, 24.5, 25.5, 26.5} см от наборного ряда.



**Следующий Круг.Ряд (Отделение рукавов от корпуса):**

- ❖ 44 (50, 55, 61, 65) {71, 77, 82, 87, 92} лиц. (= правая сторона спинки),
  - ❖ \* перенесите следующие 56 (60, 65, 72, 77) {82, 88, 92, 96, 104} п. на бросовую нить (= рукав),
  - ❖ петельным способом (Backwards Loop Cast On) наберите 4 (4, 5, 5, 6) {6, 7, 7, 8, 8} п. для подреза, ПМ (= маркер боковой стороны), наберите еще 4 (4, 5, 5, 6) {6, 7, 7, 8, 8} п. для подреза \*\*,
  - ❖ 80 (92, 100, 110, 120) {130, 142, 152, 158, 168} лиц. (= перед),
  - ❖ повторите от \* до \*\*,
  - ❖ 44 (50, 55, 61, 65) {71, 77, 82, 87, 92} лиц. (= левая сторона спинки), сМ.
- = 184 (208, 230, 252, 274) {296, 324, 344, 364, 384} п.

## Корпус топа.

Выполните **1 круг.ряд** лиц. п.

Затем выполните секцию укороченных рядов для формирования ростка.

### *Секция укороченных рядов.*

**Укор.Ряд 1 (ЛС):** лиц. п. до М стороны, сМ, п/р.

**Укор.Ряд 2 (ИС):** сМ, изн. п. до М стороны, сМ п/р.

**Укор.Ряд 3 (ЛС):** сМ, лиц. п. до 5 (6, 7, 8, 9) {10, 10, 12, 12, 13} п. после предыдущего поворота работы, п/р.

**Укор.Ряд 4 (ИС):** изн. п. до 5 (6, 7, 8, 9) {10, 10, 12, 12, 13} п. после предыдущего поворота работы, п/р.

**Укор.Ряд 5 (ЛС):** лиц. п. до 5 (7, 7, 8, 9) {10, 11, 12, 12, 14} п. после предыдущего поворота работы, п/р.

**Укор.Ряд 6 (ИС):** изн. п. до 5 (7, 7, 8, 9) {10, 11, 12, 12, 14} п. после предыдущего поворота работы, п/р.

**Укор.Ряд 7 (ЛС):** лиц. п. до 6 (7, 7, 8, 9) {10, 11, 12, 13, 14} п. после предыдущего поворота работы, п/р.

**Укор.Ряд 8 (ИС):** изн. п. до 6 (7, 7, 8, 9) {10, 11, 12, 13, 14} п. после предыдущего поворота работы, п/р.

**Укор.Ряд 9 (ЛС):** лиц. п. до 6 (7, 8, 9, 10) {10, 11, 12, 13, 14} п. после предыдущего поворота работы, п/р.

**Укор.Ряд 10 (ИС):** изн. п. до 6 (7, 8, 9, 10) {10, 11, 12, 13, 14} п. после предыдущего поворота работы, п/р.

Выполните **завершающий Круг.Ряд:** вяжите лиц. п. до конца круг.ряда, провязывая первый накид вместе со следующей петлей как 2 вм. лиц, затем вяжите до 1 п. перед вторым накидом, выполните ссл, провязывая эту петлю вместе с накидом.

Далее Вам нужно определиться с тем, какой **силуэт топа** Вы будете формировать (топ на заглавном фото связан с формированием прямого силуэта).

Если Вам нужен **прямой силуэт**, то удалите маркер стороны и вяжите корпус прямо, лицевой гладью круговыми рядами до достижения длины детали примерно 22.5 см от подрезов.

Или вяжите на 1.75 см короче общей желаемой длины.

Для формирования А-силуэта следуйте инструкции на стр. 11.

### Формирование А-силуэта.

Вяжите лицевой гладью круговыми рядами на высоту корпуса 10 см от подрезов.

Затем выполните Круг.Ряд прибавок.

Круг.Ряд Прибавок: [лиц. п. до 1 п. перед М стороны, П1П, 1 лиц, удалите М, 1 лиц, П1Л] x 2 раза, лиц. п. до конца круг.ряда. (4 п. прибавлено)

= 188 (212, 234, 256, 278) {300, 328, 348, 368, 388} п.

Далее вяжите корпус прямо, лицевой гладью круговыми рядами, до достижения длины детали примерно 22.5 см от подрезов. Или вяжите на 1.75 см короче общей желаемой длины.

### Низ топа.

Смените спицы на спицы 3.5 мм.

**Круг.Ряд 1:** выполняйте по инструкции для своего размера.

**Размеры 1 (2, -, 4, -) {6, 7, 8, 9, 10}:** [1 лиц, 2 изн, 1 лиц] – до конца круг.ряда.

**Размер 3:** 2 вм.лиц, 2 изн, 1 лиц, [1 лиц, 2 изн, 1 лиц] x 28 раз, 2 вм.лиц, 2 изн, 1 лиц, [1 лиц, 2 изн, 1 лиц] – до конца круг.ряда. = 232 п.

**Размер 5:** 2 вм.лиц, 2 изн, 1 лиц, [1 лиц, 2 изн, 1 лиц] x 33 раза, 2 вм.лиц, 2 изн, 1 лиц, [1 лиц, 2 изн, 1 лиц] – до конца круг.ряда. = 276 п.

**Круг.Ряды 2-4:** [1 лиц, 2 изн, 1 лиц] – до конца круг.ряда.

Закройте все петли по рисунку резинки (лиц. п. как лицевые, изн. п. как изнаночные). Обрежьте нить.

### Рукава.

*Примечание: оба рукава выполняются одинаково.*

См. видео-урок, как поднимать петли, чтобы избежать дырочек в углах подрезов:

<https://youtu.be/rqI0F01d4rc>

Перенесите 56 (60, 65, 72, 77) {82, 88, 92, 96, 104} п. рукава с бросовой нити на рабочие спицы 4 мм (это будут запасные спицы).

Спицами 3.5 мм, с ЛС работы, начиная от центра подреза выполняйте следующее:

❖ поднимите и провяжите лиц. 4 (4, 5, 4, 6) {5, 6, 6, 8, 8} п.,

❖ далее вяжите по открытым петлям рукава по инструкции для своего размера:

Размеры 1 (2, 3, -, -) {-, -, -, -}: [12 лиц, 2 вм.лиц] x 4 раза, лиц. п. по оставшимся открытым петлям рукава.

Размеры - (-, -, 4, 5) {6, 7, 8, 9, 10}: лиц. п. по открытым петлям рукава.

❖ Поднимите и провяжите лиц. 4 (4, 6, 4, 5) {5, 6, 6, 8, 8} п. ПМнкр.

= 60 (64, 72, 80, 88) {92, 100, 104, 112, 120} п.

**Круг.Ряды 1-4:** [1 лиц, 2 изн, 1 лиц] – до конца круг.ряда.

Закройте все петли по рисунку резинки (лиц. п. как лицевые, изн. п. как изнаночные).

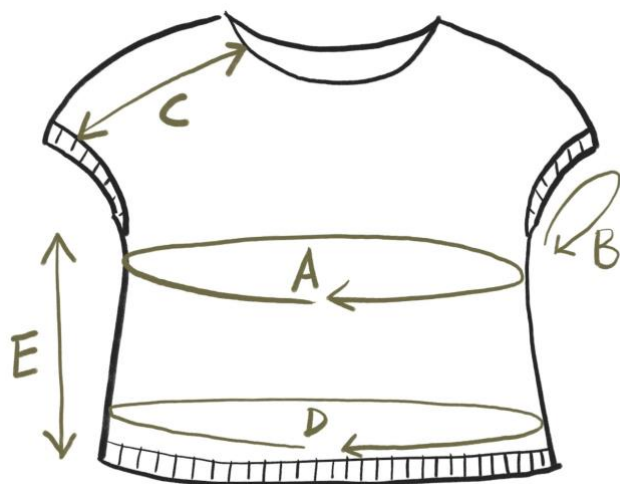
Обрежьте нить.

Повторите для другого рукава.

### Окончание работы.

Заправьте все концы нитей. Заблокируйте топ по финальным измерениям.

**Финальные измерения топа (даны в см):**



Размер	1	2	3	4	5	6	7	8	9	10
А. Окружность по линии груди	83.5	94.5	104.5	114.5	124.5	134.5	147.5	156.5	165.5	174.5
В. Окружность рукава	24	25.5	29	32	35	37	40	41.5	45	48
С. Высота кокетки	17.5	19	20	21	21.5	23	24	24.5	25.5	26.5
Д. Окружность низа*	85.5	96.5	106.5	116.5	126.5	136.5	149	158	167.5	176.5
Е. Длина корпуса топа от подрезов до низа	24.5	24.5	24.5	24.5	24.5	24.5	24.5	24.5	24.5	24.5

\* Мерка D – окружность низа топа для А-силуэта. При блокировке топа ориентируйтесь на это значение, если формировали А-силуэт.

Для прямого силуэта окружность низа равна окружности по линии груди (мерка А).