

Все права защищены - 2019



# *Ton Seda*

**ДИЗАЙН  
&  
ОПИСАНИЕ ВЯЗАНИ  
ОТ  
LINDA SKUJA**



# Ton Seda

**Уровень сложности:** Средний

**Размеры:** XS (S/M, L, XL, 2XL/3XL, 4XL/5XL)

**Топ в окр. груди:** 75 (90, 106, 121, 137, 152) cm

**Длина:** от низа до линии груди

38 (38, 43, 43, 49, 49) см

с указаниями как сделать длиннее / короче

**Плотность вязания:** 22 п. = 15 рядов = 10 см столбиками с накидом

**Материалы:** Тнкая пряжа - CYCA #1 Super Fine

210 (260; 320; 390; 470; 560) грамм

840 (1040; 1280; 1560; 1880; 2240) метров

**Крючок:** 3,5 мм

**Условные сокращения:**

вп (воздушная петля);

сс (соединительный столбик);

сбн (столбик без накида);

Бсбн (базовый сбн, как его вязать

<https://youtu.be/wAWl0WltqPg>);

ссн (столбик с накидом);

ЛРссн (лиц. рельефный столбик с накидом);

ЛС (лицевая сторона);

ИС (изнаночная сторона).

**Другое:**

Швейная игла

**Умения:**

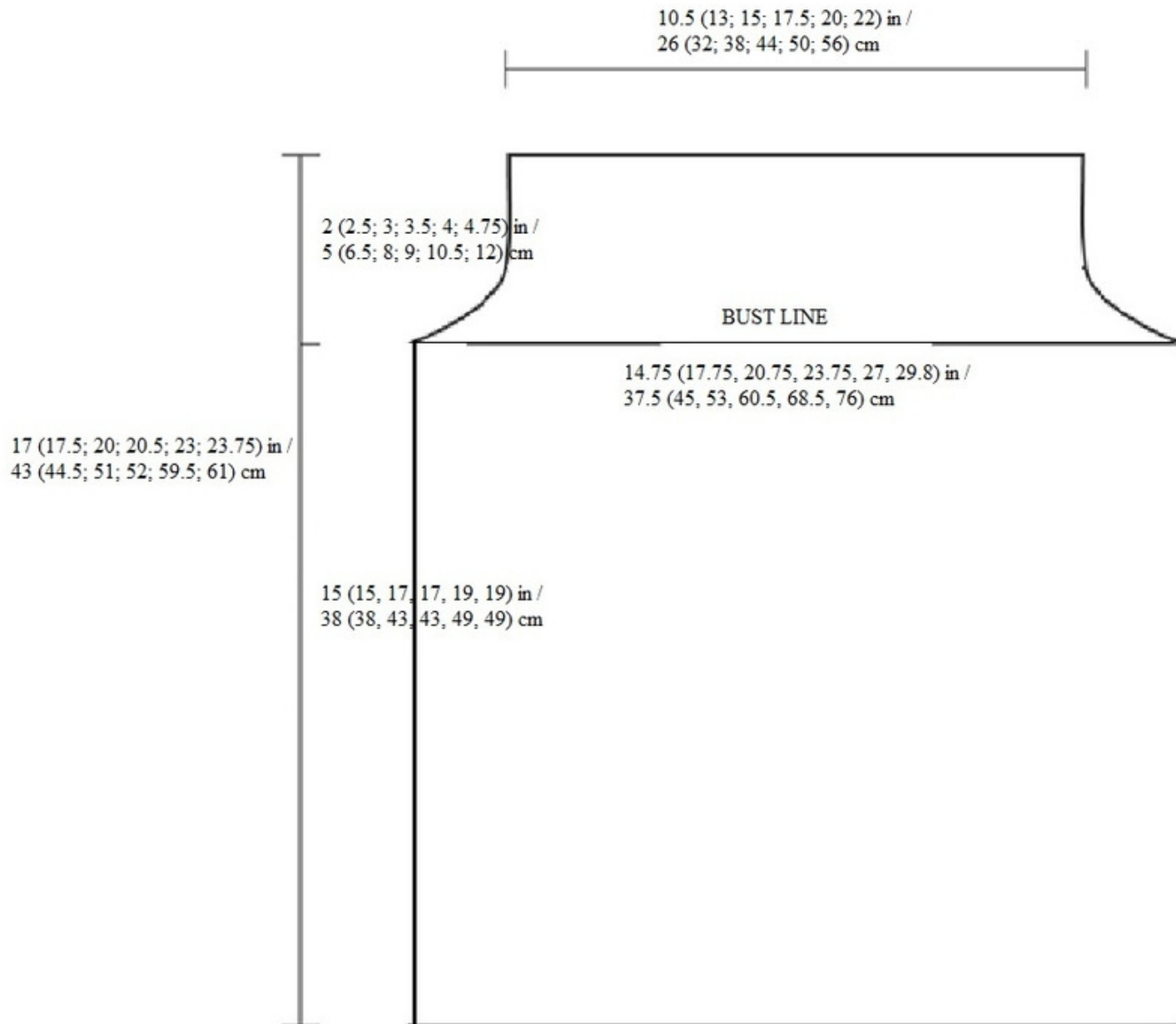
Опыт вязания одежды крючком

Опыт вязания столбиков крючком

Данное описание является объектом авторского права. Строго  
запрещается копировать, распространять или публично отображать  
любую часть описания без разрешения.



# Ton Seda



Рабочее направление: снизу вверх круг. рядами до линии груди, затем вязать поворотными рядами перед и лямки. Прикрепить лямки к задней части.

## ТЕЛО

Кратно 17 п.

Бсбн 170 (204, 238, 272, 306, 340), присоединиться с помощью сс в 1-ю п. для формирования круг. ряда (здесь и далее "соединение").

**Круг.р. 1:** сс до конца. 170 (204, 238, 272, 306, 340) п. всего

**Круг.р. 2:** сбн до конца, соединение. 170 (204, 238, 272, 306, 340) п. всего

Начиная от 3-го круг.р. начинать ряд с 3-х вп, которые считать как 1й ссн, и он уже включен в повтор.

**Круг.р. 3:** ссн до конца, соединение. 170 (204, 238, 272, 306, 340) п. всего

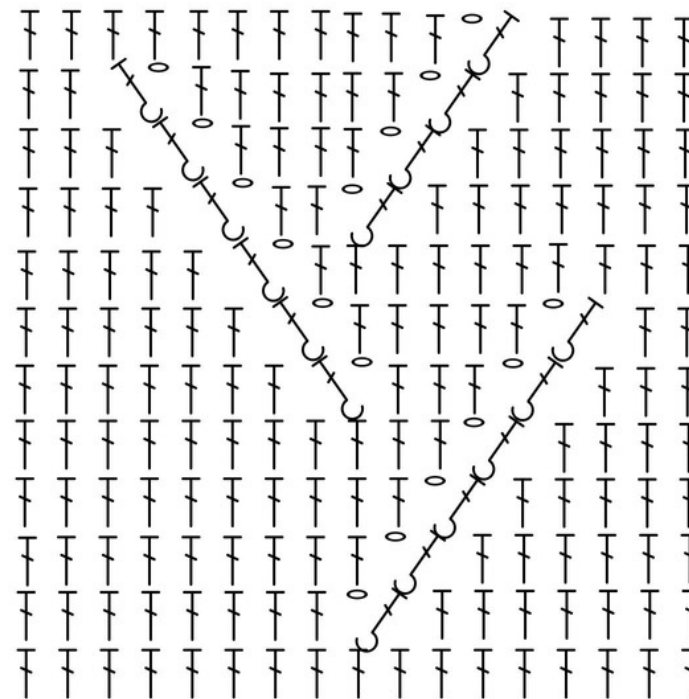
**Круг.р. 4:** \*ссн в след. 7 ссн, пропустить след. ссн, ЛРссн вокруг след. ссн, 1 вп, ссн в след. 8 ссн; повторить от \* еще 9 (11, 13, 15, 17, 19) раз.

**Круг.р. 5:** \*ссн в след. 6 ссн, пропустить след. ссн, ЛРссн вокруг столбика след. п., 1 вп, ссн в след. арку из 1-вп, ссн в след. 8 ссн; повторить от \* еще 9 (11, 13, 15, 17, 19) раз, соединение.

**Круг.р. 6:** \*ссн в след. 5 ссн, пропустить след. ссн, ЛРссн вокруг столбика след. п., 1 вп, ссн в след. арку из 1-вп, ссн в след. 9 ссн; повторить от \* еще 9 (11, 13, 15, 17, 19) раз, соединение.

**Круг.р. 7:** \*ссн в след. 4 ссн, пропустить след. ссн, ЛРссн вокруг столбика след. п., 1 вп, ссн в след. арку из 1-вп, ссн в след. 10 ссн; повторить от \* еще 9 (11, 13, 15, 17, 19) раз, соединение.

**Круг.р. 8:** \*ссн в след. 3 ссн, пропустить след. ссн, ЛРссн вокруг столбика след. п., 1 вп, ссн в след. арку из 1-вп, ссн в след. 2 ссн, 1 вп, ЛРссн вокруг след. ссн, пропустить след. ссн, ссн в след. 7 ссн; повторить от \* еще 9 (11, 13, 15, 17, 19) раз, соединение.



**Круг.р. 9:** \*ссн в след. 2 ссн, пропустить след. ссн, ЛРссн вокруг столбика след. п., 1 вп, ссн в след. арку из 1-вп, ссн в след. 3 ссн, ссн в след. арку из 1-вп, 1 вп, ЛРссн вокруг столбика след. п., пропустить след. ссн, ссн в след. 6 ссн; повторить от \* еще 9 (11, 13, 15, 17, 19) раз, соединение.

**Круг.р. 10:** \*ссн в след. 10 п., 1 вп, ЛРссн вокруг столбика след. п., пропустить след. ссн, ссн в след. 5 ссн; повторить от \* еще 9 (11, 13, 15, 17, 19) раз, соединение.

**Круг.р. 11:** \*ссн в след. 7 ссн, пропустить след. ссн, ЛРссн вокруг след. ссн, 1 вп, ссн в след. ссн, ссн в след. арку из 1-вп, 1 вп, ЛРссн вокруг столбика след. п., пропустить след. ссн, ссн в след. 4 ссн; повторить от \* еще 9 (11, 13, 15, 17, 19) раз, соединение.

**Круг.р. 12:** \*ссн в след. 6 ссн, пропустить след. ссн, ЛРссн вокруг столбика след. п., 1 вп, ссн в след. арку из 1-вп, ссн в след. 2 ссн, ссн в след. арку из 1-вп, 1 вп, ЛРссн вокруг столбика след. п., пропустить след. ссн, ссн в след. 3 ссн; повторить от \* еще 9 (11, 13, 15, 17, 19) раз, соединение.

**Круг.р. 13:** \*ссн в след. 5 ссн, пропустить след. ссн, ЛРссн вокруг столбика след. п., 1 вп, ссн в след. арку из 1-вп, ссн в след. 4 ссн, ссн в след. арку из 1-вп, 1 вп, ЛРссн вокруг столбика след. п., пропустить след. ссн, ссн в след. 2 ссн; повторить от \* еще 9 (11, 13, 15, 17, 19) раз, соединение.

**Круг.р. 14:** \*ссн в след. 4 ссн, пропустить след. ссн, ЛРссн вокруг столбика след. п., 1 вп, ссн в след. арку из 1-вп, ссн в след. 10 п.; повторить от \* еще 9 (11, 13, 15, 17, 19) раз, соединение.

**Повторить круг.р. 8-14** еще 6 (6, 7, 7, 8, 8) раз.  
Или повторять круг. р. 8-14 до желаемой длины (от линии груди).

Продолжить вязание след. 3х Круг.р.

**След. круг.р. 1:** \*ссн в след. 3 ссн, пропустить след. ссн, ЛРссн вокруг столбика след. п., 1 вп, ссн в след. арку из 1-вп, ссн в след. 11 ссн; повторить от \* еще 9 (11, 13, 15, 17, 19) раз, соединение.

**След. круг.р. 2:** \*ссн в след. 2 ссн, пропустить след. ссн, ЛРссн вокруг столбика след. п., 1 вп, ссн в след. арку из 1-вп, ссн в след. 12 ссн; повторить от \* еще 9 (11, 13, 15, 17, 19) раз, соединение.

**Послед. Круг.р.:** ссн в каждую п. до конца, соединение.  
170 (204, 238, 272, 306, 340) п. всего

## Верхняя часть

**Круг.р. 1:** сбн в след. 10 (12, 14, 16, 18, 20) ссн, псн в след. 5 (6, 7, 8, 9, 10) ссн, ссн в след. 55 (66, 77, 88, 99, 110) ссн, псн в след. 5 (6, 7, 8, 9, 10) ссн, сбн в след. 95 (114, 133, 152, 171, 190) ссн.

**Ряд 2:** сс в след. 13 (15, 17, 19, 21, 23) п.. вп 2, ссн в след. ссн (считать как 2 ссн вместе), ссн в след. 57 (70, 83, 96, 109, 122) ссн, 2 ссн вместе на след. 2 п., повернуть. 59 (72, 85, 98, 111, 124) п.  
Продолжить работу поворотными рядами

Ряды 3-8 (-10, -12, -14, -16, -18): 3 вп, ссн до конца, повернуть.  
59 (72, 85, 98, 111, 124) п.  
Размер передней части 5 (6.5; 8; 9; 10.5; 12) см

## Лямка

**Ряд 1:** 3 вп, ссн в след. 11 (11, 12, 12, 13, 14) ссн, 2 ссн вместе на след. 2 ссн, повернуть. 13 (13, 14, 14, 15, 16) п.

**Ряды 2-45 (-45, -48, -48, -50, -50):** 3 вп, ссн в след. 12 ссн, повернуть. 13 (13, 14, 14, 15, 16) п.

Продолжить вязание 2-го Ряд ~ до 33 (33, 35, 35, 37, 37) см длиной или отрегулируйте длину лямки по мере необходимости.

Присоединить нить сс с другого конца 8 (10, 12, 14, 16, 18)го ряда Верхней части и вязать вторую лямку следуя инструкциям выше.

Прикрепите обе лямки к задней части сверху (прикрепите их ~ 2,5 см от центра спины), примерьте его, чтобы отрегулировать. Пришейте или прикрепите крючком лямки к спинке





## Окончание

Связать финальные круг.р. вокруг пройм и горловины.

**Круг.р. 1:** сбн до конца.

**Круг.р. 2:** сс до конца.

Нить обрезать и закрепить, спрятать концы нитей. Выполните блокировку при необходимости.



Наслаждайтесь новым топом Seda!  
Покажите его и не забудьте отметить его  
#SedaTop  
в социальных сетях.

Все описания Линды Скудж только для личного использования.

Категорически запрещено продавать или делиться  
описаниями Линды Скудж  
и не заявляйте, что они ваши собственные.

Пожалуйста, уважайте работу дизайнеров  
и не распространяйте это описание ни в коем случае -  
на форумах или группах Fb.

Копировать и выставлять описания Линды Скудж  
не будет разрешено при любых обстоятельствах.

Вы можете вязать изделия для продажи  
(как онлайн, так и ярмарки) по моим описаниям  
но я прошу вас отдать должное дизайну.

Очень важно указать  
дизайнера #LindaSkuja

Спасибо Вам!  
Фото от Inga Plūme  
<https://www.ingaplume.com/>