



© Lana Grossa GmbH

Modell 04 – Filati Journal 68

---

**STREIFENSCHAL**  
**BASTA & COOL MERINO BIG**

# STREIFENSCHAL · BASTA & COOL MERINO BIG

## Modell 04 – Filati Journal 68



**Größe:** 171 x 39 cm [L x B], ohne Fransen

**Material:** Lana Grossa-Qualität „Basta“ (50 % Schurwolle (Merino), 50 % Polyamid, LL = ca. 100 m/50 g): ca. **250 g** Beige (**Fb. 3**) und Lana Grossa-Qualität „Cool Merino Big“ (90 % Schurwolle (Merino), 10 % Polyamid, LL = ca. 90 m/50 g): ca. **100 g** Rohweiß (**Fb. 201**); Stricknadeln Nr. 8, 1 Wollhäkelnadel Nr. 7 zum Einknüpfen der Fransen.

**Kettenrand:** Die 1. M jeder R re str. Die letzte M jeder R wie zum Linksstr. abh., dabei den Faden vor der M weiterführen.

**Hinweis:** Beide Ränder im Kettenrand arbeiten!

**Glatt re:** Hin-R re M, Rück-R li M str.

**Streifenfolge:** 6 R glatt re in Rohweiß und 14 R glatt re in Beige im Wechsel str. **Hinweis:** Den rohweißen Faden immer neu ansetzen. Den beigen Faden jeweils am Rand mithochführen, ihn dabei aber immer mit dem Arbeitsfaden verdrehen, damit es keine langen Spannfäden ergibt.

**Maschenproben:** 13 M und 20 R glatt re in der Streifenfolge mit Nd. Nr. 8 = 10 x 11,5 cm; 13 M und 20 R glatt re in Beige mit Nd. Nr. 8 = 10 x 10 cm.

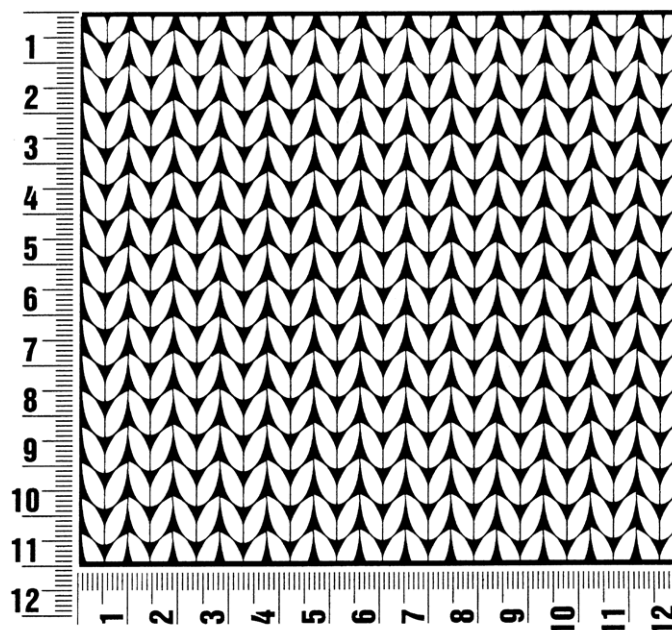
**Ausführung:** 53 M in Beige mit Nd. Nr. 8 anschlagen. Glatt re str. Nach 15 cm = 30 R ab Anschlag in der Streifenfolge weiterarb. Nach 141 cm = 246 R ab Beginn der Streifenfolge [endet mit 6 R in Rohweiß] wieder nur in Beige fortfahren. Nach 15 cm = 30 R ab Ende der Streifenfolge die M locker abk.

**Ausarbeiten:** Teil spannen, anfeuchten und trocknen lassen. Alle Fäden sorgfältig auf der Rückseite vernähen. Über jede Schmalseite 20 Fransen einknüpfen. Für jede Franse 3 Fäden von 54 cm Länge zuschneiden und zur Hälfte legen. Diese am „Knick“ mit der Häkelnadel ein Stück durch den Strickrand ziehen. Die Fadenenden durch die entstandene Schlinge führen und die Franse fest anziehen. Die fertigen Fransen mit einer scharfen Schere evtl. gleichmäßig auf 25 cm Länge begradigen.

## Maschenprobe

Machen Sie eine unbedingt zu allererst eine Maschenprobe! Stricken Sie dafür ein ca. 12 x 12 cm großes Stück in Garn und Muster ihres ausgesuchten Modells. Danach zählen Sie ihre Maschenanzahl in der Breite von 10 cm und die Reihenanzahl in der Höhe von 10 cm. Haben Sie weniger Maschen als in der Anleitung angegeben, versuchen Sie entweder fester zu stricken oder nehmen Sie dünnere Nadeln bis sie auf dieselbe Anzahl wie in der Anleitung kommen. Haben Sie mehr Maschen, dann versuchen Sie lockerer zu stricken oder nehmen entsprechend dickere Nadeln bis es passt.

**Bitte beachten Sie:** Die Angaben zu Maschenprobe und Nadelstärke auf der Banderole des Knäuels sind für die Anfertigung eines der Modelle in diesem Heft nicht verbindlich, sie werden auf der Basis glatt rechts erstellt. Für eine perfekte Arbeit ist daher die Maschenprobe im gewünschten Muster ein Muss, damit Ihr Wunschmodell nicht nur schön aussieht, sondern auch passt!



## Abkürzungen

**M** = Masche  
**R** = Reihe  
**Rd** = Runde  
**Nd.** = Nadel  
**U** = Umschlag  
**Gr.** = Größe  
**LL** = Lauflänge  
**MS** = Mustersatz  
**Fb.** = Farbe

**Nr.** = Nummer  
**lt.** = laut  
**fortl.** = fortlaufend  
**li** = links  
**bzw.** = beziehungsweise  
**re** = rechts  
**ca.** = circa  
**str.** = stricken  
**Art.** = Artikel

**zus.-str.** = zusammenstricken  
**arb.** = arbeiten  
**abk.** = abketten  
**abn.** = abnehmen  
**zun.** = zunehmen  
**Abb.** = Abbildung  
**abh.** = abheben  
**evtl.** = eventuell  
**wdh.** = wiederholen

**beids.** = beidseitig  
**mittl.** = mittleren  
**folg.** = folgende  
**restl.** = restliche  
**Krebsm** = Krebsmasche  
**Stb** = Stäbchen  
**Luftm** = Luftmasche  
**Kettm** = Kettmasche  
**fe M** = feste Masche

### Impressum

**Herausgeber:** Lana Grossa GmbH, Gaimersheim, [www.lana-grossa.de](http://www.lana-grossa.de)  
**Fotograf:** Nicolas Olonetzky, [www.nicolasolonetzky.com](http://www.nicolasolonetzky.com)