



Ruffle Snuggle Шаль

от Lisa Hannes / maliha designs

Красивая текстура и пушистые мохеровые оборки создают привлекательное сочетание на этой уютной треугольной шали.

Форма и Измерения

Шаль с оборками - это треугольная шаль, вязаная от угла. Вы начинаете вязание всего с нескольких петель на правом конце, затем переходите к левому краю, создавая асимметричную треугольную форму за счет увеличения верхнего края. На схеме ниже показана готовая форма и размеры образца:



Материалы и Плотность

Пряжа: Рассчитан на основную пряжу стандарта fingering weight плюс мохеровую пряжу для оборки. Узор легко регулируется для пряжи другой толщины. В примере использовано:

ОЦ: Wool & Forest Pure Merino (100% меринос superwash, 100 г = 400 м), использовано 1.9 моточка (190 г = 760 м) в цвете Silberpappel.

КЦ: Woolissime Yarns Stella (72% кид-мохер, 28% шёлк, 50 г = 420 м), использовано 0.55 моточка (28 г = 231 м) в цвете Bay of Fires.

Плотность вязания: Не критична для данного проекта, но различия повлияют на требования к метражу и готовый размер. Обязательно используйте спицы большего размера, чем рекомендовано для вашей пряжи, чтобы обеспечить хорошую драпировку готового изделия.

Плотность вязания в примере: 23 п. x 32 ряда = 10 x 10 см, пряжей ОЦ лицевой гладью, после легкой блокировки.

Спицы: 3.5 мм или другого размера

Другое: гобеленовая игла, маркеры для ажурного узора, инструменты для блокировки.

Примечания

Эта красивая шаль украшена пушистыми мохеровыми оборками на фоне кружева и текстуры.

Дизайн рассчитан на пряжу стандарта fingering weight плюс мохеровой пряжи lace weight, но его легко отрегулировать, если вы хотите использовать пряжу другой толщины и / или сделать шаль меньшего / большего размера в соответствии с имеющимся у вас количеством пряжи.

В начале каждого лицевого ряда выполняются прибавки, которые создают треугольную форму. Другой (прямой) край обработан красивой окантовкой из полого шнура. Пожалуйста, будьте осторожны, не затягивайте кромочные петли слишком туго, чтобы они могли правильно растянуться при блокировки.

В описании инструкции по оборкам даны после завершения всего тела шали. Конечно, вы также можете добавить их между / после каждой секции.

Сокращения

лиц. = лицевая

изн. = изнаночная

ЛС = лицевая сторона

п. = петля

пр. = прибавлено

2 вм.лиц. = провязать 2 п. вместе как лиц. (1 п. уб.)

2в1 = лиц. и лиц.скр. в одну петлю (1 п. пр.)

лиц.скр. = лиц. скрещенная

пвт. = повторить

сн. = снять как изн.

Н = накид (1 п. пр.)

уб. = убавлено

3 вм.лиц. = провязать 3 п. вместе как лиц. (2 п. уб.)

ОЦ = основной цвет (для тела)

КЦ = контрастный цвет (для оборок)

сн1нпр = снять 1 п. с нитью перед работой

сн3нпр = снять 3 п. с нитью перед работой

ssl = снять, снять, лиц. – снять 1 п. как лиц., снять ещё 1 п. как лиц., вернуть обе петли на левую спицу, переориентированными, и провязать их вместе как лиц. за зад. стенку петель. (1 п. уб.)

нпр = с нитью перед работой

Как вязать шаль

В описании есть полные письменные инструкции и схемы, так что вы можете выбрать, с какими из них вы хотите работать. Нумерация рядов одинакова в обеих версиях, поэтому вы также можете работать с одной и использовать другую в качестве ориентира, если хотите. Пожалуйста, следуйте основным указаниям на стр. 3.

Шаль начинается с текстурного кончика. Затем вы будете чередовать секции ажюра и текстуры используя пряжу ОЦ. И, наконец, добавьте красивые оборки из пряжи КЦ, чтобы создать легкие и пушистые блики на вашей шали.

Я настоятельно рекомендую вам постирать и аккуратно заблокировать готовую шаль по форме, показанной на

схеме, так как это выровняет петли и придаст трикотажному полотну красивую драпировку.

Наслаждайтесь своей новой шалью!



Инструкции

Инструкции разделены на секции, чтобы облегчить чтение. Каждая секция пронумерована отдельно. Когда говорится о повторении рядов, пожалуйста, обратитесь к соответствующим рядам в той же секции.

НАЧАЛЬНЫЙ КОНЧИК

Набрать 5 п. пряжей ОЦ и вязать Ряды 1-12 кончика, см. письменные инструкции на стр. 4 или схему на стр. 5.

32 п. прибавлено = 37 п. всего

Затем следовать инструкциям для Основного Тела.

ОСНОВНОЕ ТЕЛО

Основная часть разделена на две повторяющиеся чередующиеся секции: на одной секции ажурный узор, а на второй - текстурный узор, который вы уже вязания на кончике.

Пожалуйста, воспользуйтесь письменными инструкциями на стр. 4 или схемами на стр. 5 и выполните по шесть ажурных и текстурных секций (начав с ажурной и закончив текстурной секцией), используя пряжу ОЦ.

Вы можете выполнить больше или меньше повторений этой последовательности, если хотите, в зависимости от количества пряжи. Но закончить обязательно текстурной секцией.

Количество петель будет таким:

После 1й ажурной секции: 13 п. пр. = 50 п. всего

После 1й текстурной секции: 17 п. пр. = 67 п. всего

После 2й ажурной секции: 13 п. пр. = 80 п. всего

После 2й текстурной секции: 17 п. пр. = 97 п. всего

После 3й ажурной секции: 13 п. пр. = 110 п. всего

После 3й текстурной секции: 17 п. пр. = 127 п. всего

После 4й ажурной секции: 13 п. пр. = 140 п. всего

После 4й текстурной секции: 17 п. пр. = 157 п. всего

После 5й ажурной секции: 13 п. пр. = 170 п. всего

После 5й текстурной секции: 17 п. пр. = 187 п. всего

После 6й ажурной секции: 13 п. пр. = 200 п. всего

После 6й текстурной секции: 17 п. пр. = 217 п. всего

= 180 п. прибавлено = 217 п. всего.

ЗАКРЫТИЕ ПЕТЕЛЬ

Свободно закрыть все петли, пряжей след. образом: 1 лиц., (1 лиц., накинуть 1-ю на 2-ю) пвт. до последних 3 п., 3 вм.лиц., накинуть 1-ю на 2-ю. Нить отрезать, протянуть через последнюю п. и закрепить.

ОБОРКИ

Оборки вязать след. образом, начиная с последнего рубчика начального кончика:

Мохеровой пряжей КЦ, поднять и провязать лиц. по 1 п. из каждого холмика последнего рубчика из текстурной секции.

→Совет: Держите полотно лицевой стороной текстурной секции к себе (у вас есть край прибавок справа и край шнура с левой стороны). Теперь вы можете сложить ажурную секцию назад вдоль этого последнего рубчика. Таким образом, холмики платочного рубчика будут выступать в виде гребня поверх линии сгиба, что позволит очень легко поднять петли и выполнить оборку.

Начните поднимать свои петли с края прибавок и пропустите последние 3 п. шнура. Таким образом, в итоге на спице будет то же количество п., что и в последнем ряду текстурной секции, из которой вы поднимаете п., минус п. шнура (не волнуйтесь, если будет это на пару п. больше / меньше).

Затем повернуть и вязать 1-й ряд ЛС след. образом, удваивая количество петель:

2в1 в каждую п. на вашей спице.

Затем снова повернуть работу

След. ряд ИС: изн. до конца.

След. ряд ЛС: лиц. до конца.

Вязать ещё 7 рядов лицевой гладью (ЛС оборки повернута к ажурной секции, а ИС оборки повернута к текстурной секции) или до желаемой ширины оборки. Ширина оборок на фото ок. 3.5 см.

Затем закрыть все п., тем же способом, что и шаль.

Выполняйте оборки, следуя этим инструкциям, после каждой текстурной секции, за исключением самой последнего. У вас получится набор из шести оборок, если следовать описанию.

Вплетите все концы нитей, постирайте и заблокируйте готовое изделие.

Я постирала и заблокировала свою шаль тем же способом, что и всегда: замочила готовое изделие, затем дала ему высохнуть на коврике для блокировки. Я приколола шаль булавками /гребнями, но не использовала никаких булавок для оборок. Когда они мокрые, им можно легко придать форму пальцами. Я осторожно развернула их, пока они были влажными, и осторожно вытянула их в эти большие волны. Из-за природы мохерового полотна они просто встанут сами по себе и высохнут таким образом. Вы можете увидеть некоторые фотографии до / после блокировки на странице моего проекта здесь:

<https://www.ravelry.com/projects/maliha/ruffle-snuggle-shawl>

КИСТОЧКИ

Из оставшейся пряжи сделайте 2 кисточки и прикрепите их к кончикам. Я использовала CD кейс (ок. 12 см), намотав пряжу 20 раз обеими пряжами вместе. Если вы не знаете, как сделать кисточку, вы можете найти отличный урок здесь:

<https://www.purlsoho.com/create/tassel/>

Письменные инструкции

НАЧАЛЬНЫЙ КОНЧИК

Ряд 1 (ЛС): 1 лиц., 2в1, снЗнпр. (6 п.)

Ряд 2 (ИС): 6 лиц.

Ряд 3: 1 лиц., 2в1, 1 лиц., снЗнпр. (7 п.)

Ряд 4: 7 лиц.

Ряд 5: 1 лиц., 2в1, 2 лиц., снЗнпр. (8 п.)

Ряд 6: 8 лиц.

Ряд 7: 1 лиц., 2в1, 3 лиц., снЗнпр. (9 п.)

Ряд 8: 9 лиц.

Ряд 9: 1 лиц., 2в1, **(1 изн., 1 лиц.)** пвт. до последних 5 п., 2 лиц., снЗнпр. (+ 1 п.)

Ряд 10: 5 лиц., **(1 изн., 1 лиц.)** пвт. до последних 3 п., 1 изн., 2 лиц.

Ряд 11: 1 лиц., 2в1, лиц. до последних 3 п., снЗнпр. (+ 1 п.)

Ряд 12: Лиц. до конца.

= 11 п. всего

Повторить Ряды 9-12 еще тринадцать раз.

26 п. пр. = 37 п. всего для начального кончика.

АЖУРНАЯ СЕКЦИЯ

Для каждой ажурной секции, вязать след. Ряды 1-26 один раз.

Если хотите, вы можете использовать маркеры, чтобы обозначить раппорты, чтобы было легче отслеживать узор.

Ряд 1 (ЛС): 1 лиц., 2в1, лиц. до последних 3 п., снЗнпр. (+ 1 п.)

Ряд 2 (ИС) и след. ряды ИС: 5 лиц., изн. до последних 2 п., 2 лиц.

Ряд 3: 1 лиц., 2в1, 1 лиц., (5 лиц., Н, ссл, 3 лиц.) пвт. до последних 5 п., 2 лиц., снЗнпр. (+ 1 п.)

Ряд 5: 1 лиц., 2в1, 2 лиц., (3 лиц., 2 вм.лиц., Н, 1 лиц., Н, ссл, 2 лиц.) пвт. до последних 5 п., 2 лиц., снЗнпр. (+ 1 п.)

Ряд 7: 1 лиц., 2в1, 3 лиц., (2 лиц., 2 вм.лиц., Н, 3 лиц., Н, ссл, 1 лиц.) пвт. до последних 5 п., 2 лиц., снЗнпр. (+ 1 п.)

Ряд 9: 1 лиц., 2в1, 4 лиц., (Н, ссл, 8 лиц.) пвт. до последних 5 п., 2 лиц., снЗнпр. (+ 1 п.)

Ряд 11: 1 лиц., 2в1, 3 лиц., 2 вм.лиц., Н, (1 лиц., Н, ссл, 5 лиц., 2 вм.лиц., Н) пвт. до последних 5 п., 2 лиц., снЗнпр. (+ 1 п.)

Ряд 13: 1 лиц., 2в1, 3 лиц., 2 вм.лиц., Н, 1 лиц., (2 лиц., Н, ссл, 3 лиц., 2 вм.лиц., Н, 1 лиц.) пвт. до последних 5 п., 2 лиц., снЗнпр. (+ 1 п.)

Ряд 15: 1 лиц., 2в1, 2 лиц., Н, ссл, 3 лиц., (5 лиц., Н, ссл, 3 лиц.) пвт. до последних 5 п., 2 лиц., снЗнпр. (+ 1 п.)

Ряд 17: 1 лиц., 2в1, 1 лиц., 2 вм.лиц., Н, 1 лиц., Н, ссл, 2 лиц., (3 лиц., 2 вм.лиц., Н, 1 лиц., Н, ссл, 2 лиц.) пвт. до последних 5 п., 2 лиц., снЗнпр. (+ 1 п.)

Ряд 19: 1 лиц., 2в1, 1 лиц., 2 вм.лиц., Н, 3 лиц., Н, ссл, 1 лиц., (2 лиц., 2 вм.лиц., Н, 3 лиц., Н, ссл, 1 лиц.) пвт. до последних 5 п., 2 лиц., снЗнпр. (+ 1 п.)

Ряд 21: 1 лиц., 2в1, (Н, ссл, 8 лиц.) пвт. до последних 5 п., 2 лиц., снЗнпр. (+ 1 п.)

Ряд 23: 1 лиц., 2в1, 1 лиц., (1 лиц., Н, ссл, 5 лиц., 2 вм.лиц., Н) пвт. до последних 5 п., 2 лиц., снЗнпр. (+ 1 п.)

Ряд 25: 1 лиц., 2в1, 2 лиц., (2 лиц., Н, ссл, 3 лиц., 2 вм.лиц., Н, 1 лиц.) пвт. до последних 5 п., 2 лиц., снЗнпр. (+ 1 п.)

Ряд 26 (ИС): 5 лиц., изн. до последних 2 п., 2 лиц. = 13 п. пр. в каждой ажурной секции.

ТЕКСТУРНАЯ СЕКЦИЯ

Для каждой текстурной секции, вязать 8 раз след. Ряды 1-4 и затем ещё раз Ряды 1-2.

Ряд 1 (ЛС): 1 лиц., 2в1, лиц. до последних 3 п., снЗнпр. (+ 1 п.)

Ряд 2 (ИС): Лиц. до конца.

Ряд 3: 1 лиц., 2в1, (1 изн., 1 лиц.) пвт. до последних 5 п., 2 лиц., снЗнпр. (+ 1 п.)

Ряд 4: 5 лиц., (1 изн., 1 лиц.) пвт. до последних 3 п., 1 изн., 2 лиц.

= 17 п. пр. для текстурной секции.



Схемы

Инструкции для схем:

Для НАЧАЛЬНОГО КОНЧИКА, вязать 1 раз Ряды 1-12 и затем Ряды 9-12 ещё 13 раз.

= 37 п. всего для начального кончика.

Для каждой АЖУРНОЙ СЕКЦИИ, вязать 1 раз Ряды 1-26.

= 13 п. пр. для ажурной секции.

Для каждой ТЕКСТУРНОЙ СЕКЦИИ, вязать 8 раз Ряды 1-4 и затем ещё 1 раз Ряды 1-2.

= 17 п. пр. для текстурной секции.

КЛЮЧ □ ЛС: лиц.; ИС: изн.

● ЛС: изн.; ИС: лиц.

∇ ЛС: 2в1

○ накид

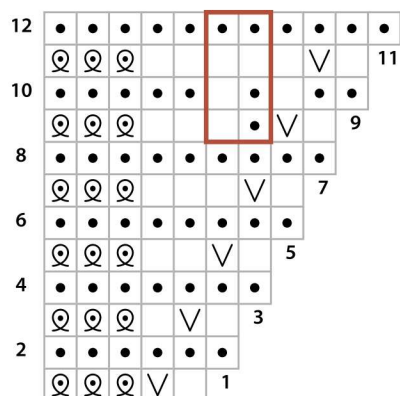
∖ ЛС: ссл

/ ЛС: 2 вм.лиц.

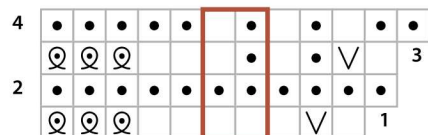
⊗ ЛС: сн1нпр

□ раппорт

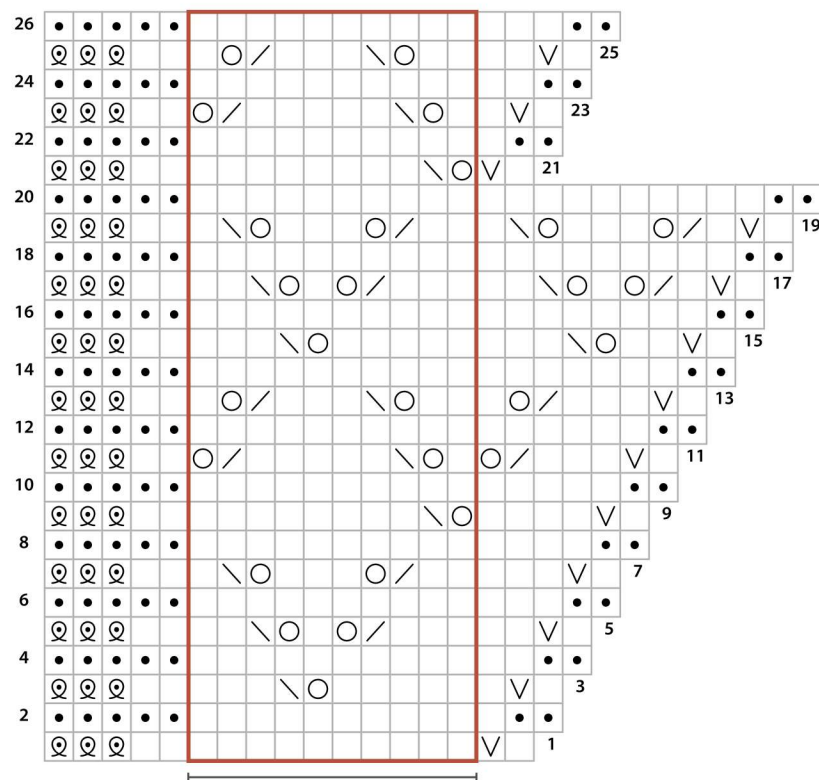
НАЧАЛЬНЫЙ КОНЧИК



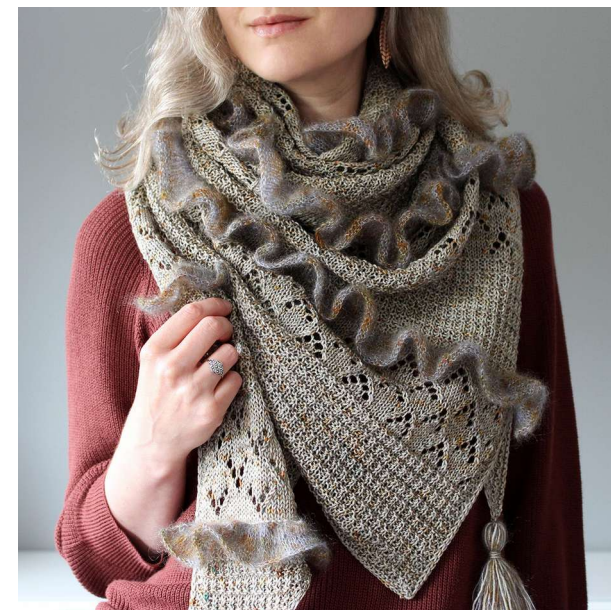
ТЕКСТУРНАЯ СЕКЦИЯ



АЖУРНАЯ СЕКЦИЯ



Раппорт = 10 п



Примечание для всех схем:

Используйте эти схемы и следуйте основным указаниям на стр. 3.

- Пожалуйста, убедитесь, что вы всегда используете соответствующую схему для каждой секции.

- Все нечетные ряды являются рядами ЛС (читаются справа налево).

- Все четные ряды являются рядами ИС (читаются слева направо).