

Rowan om Meghan Babin

<https://www.ravelry.com/patterns/library/rowan-6>

Перед началом работы рекомендуется ознакомиться с возможными изменениями по ссылке <https://vk.com/docs-208864886>



Кардиган вяжется снизу вверх отдельными деталями.

РАЗМЕРЫ

1 (2, 3, 4, 5, 6, 7, 8, 9)

РАЗМЕРЫ ГОТОВОГО ИЗДЕЛИЯ

Обхват груди: 95.5 (107.5, 112, 122.5, 129, 138.5, 146.5, 163, 174.5) см

Припуск на облегание 10-25,5 см

На фото размеры 1 (цвет морской волны) с припуском на облегание 14 см и 4 (серый) с припуском на облегание 21 см

РЕКОМЕНДУЕМЫЕ МАТЕРИАЛЫ

Hudson + West Co. Forge (70% меринос, 30% шерсть, 100г/215м) 9 (10, 11, 12, 13, 14, 15, 16, 17) мотков

СПИЦЫ И ПРИНАДЛЕЖНОСТИ

Спицы А 5 мм две пары

Спицы В 4 мм

Спицы С 3.75 мм

Вспомогательная спица для кос

Маркеры

ПЛОТНОСТЬ

18п x 29р = 10 см в лицевой глади спицами А после блокировки

1 раппорт по схеме А, спицы А 4.5 x 2.5 см после блокировки

1 раппорт по схеме В, спицы А 7.5 x 12.5 см после блокировки

1 раппорт по схеме С, спицы А 16 x 19.5 см после блокировки

ПРИЕМЫ ВЯЗАНИЯ

Повторить * раз – обозначает общее количество повторений, включая описанное.

Повторить еще * раз – обозначает количество повторений после описанного.

(ЛС) – лицевая сторона.

(ИС) – изнаночная сторона.

Снять 1 петлю – снять 1 петлю, нить перед работой.

Набор петель Long tail Cast On

[https://vk.com/video/playlist/-](https://vk.com/video/playlist/-208864886_1?section=playlist_1&z=video273024251_456239091%2Fclub208864886%2Fpl_-208864886_1)

[208864886_1?section=playlist_1&z=video273024251_456239091%2Fclub208864886%2Fpl_-208864886_1](https://vk.com/video/playlist/-208864886_1?section=playlist_1&z=video273024251_456239091%2Fclub208864886%2Fpl_-208864886_1)

2 вместе лицевой с наклоном вправо- 2 петли вязать вместе лицевой за передние стенки.

2 вместе лицевой с наклоном влево- снять поочередно 2 петли, как лицевые классические, вернуть их на левую спицу развернув, провязать 2 петли вместе за заднюю стенку.

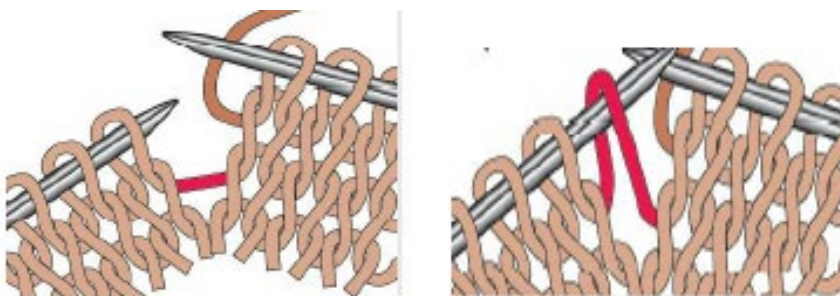
1 лицевая из протяжки с наклоном вправо

Ввести левую спицу под протяжку между петлями движением спицы к себе, провязать петлю лицевой за переднюю стенку.



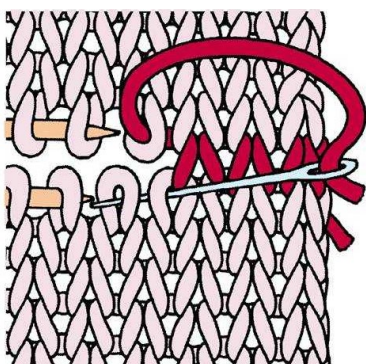
1 лицевая из протяжки с наклоном влево

Ввести левую спицу под протяжку между петлями движением спицы от себя, и провязать петлю лицевой за заднюю стенку.



Шов «Петля в петлю»

https://vk.com/video/playlist/-208864886_8?section=playlist_8&z=video273024251_456239105%2Fclub208864886%2Fpl_-208864886_8



Набор петель Tubular Cast On с переходом на резинку 2х2

На спицы меньшего номера набрать с помощью вспомогательной нити половину нужного количества петель +1 петлю.

Ряд 1 (ЛС): *1 лицевая, накид*, между ** повторять до последней петли ряда, 1 лицевая. На спицах на 1 петлю больше нужного количества петель.

Ряд 2 (ИС): *снять 1 петлю, 1 лицевая*, между ** повторять до последней петли ряда, снять 1 петлю.

Ряд 3 (ЛС): *1 лицевая, снять 1 петлю*, между ** повторять до последней петли ряда, 1 лицевая.

Ряд 4 (ИС): вязать как ряд 2.

Ряд 5 (ЛС) переход на резинку 2х2: *1 лицевая, оставить 1 петлю на вспомогательной спице за работой, 1 лицевая, вернуть петлю со вспомогательной спицы на левую спицу, снять 2 петли*, между ** повторять до последних 3 петель ряда, 1 лицевая, 2 вместе лицевой с наклоном вправо. Убавлена 1 лишняя петля

Перейти на спицы для выполнения резинки.

ОПИСАНИЕ

Описание выполнения отдельных элементов см. раздел «Приемы вязания».

Если при прибавлениях или убавлениях не хватает петель для кос, то косы не выполнять, провязать петли по рисунку лицевыми или изнаночными.

Подкладка кармана

Набрать 39 петель на спицы В методом long tail cast on.

Вязать 16,5 см изнаночной гладью. Закончить изнаночным рядом.

Обрезать нить, оставив конец 15 см.

Переместить петли на держатель.

Рукава

Набор петель выполняется методом Tubular Cast On, если вы используете другой метод набора петель, то нужно набрать 54 (54, 54, 54, 54, 66, 66, 66, 66) петель на спицы В.

На спицы С с помощью вспомогательной нити набрать 28 (28, 28, 28, 28, 34, 34, 34, 34) петли. Продолжать выполнять Tubular Cast On. После выполнения первого ряда набора на спицах 55 (55, 55, 55, 55, 67, 67, 67, 67) петель. После выполнения пятого ряда набора на спицах 54 (54, 54, 54, 54, 66, 66, 66, 66) петель.

Перейти на спицы В.

Ряд 1 (ИС): 1 лицевая, снять 1 петлю, 2 лицевые, *2 изнаночные, 2 лицевые*, между ** повторять до последних 2 петель ряда, снять 1 петлю, 1 лицевая.

Ряд 2 (ЛС): 2 лицевые, *2 изнаночные, 2 лицевые*, между ** повторять до конца ряда.

Ряды 1 и 2 повторять до достижения 6,5 см от края, закончить изнаночным рядом.

Удалить вспомогательную нить.

Перейти на спицы А.

Далее вязать как описано ниже, схемы начать с двух установочных рядов, остальные ряды схем повторять по всей длине рукава.

Лицевые ряды: 2 лицевые, 5 (5, 5, 5, 5, 1, 1, 1, 1) изнаночная, маркер, схему А повторить 1 (1, 1, 1, 1, 2, 2, 2, 2) раза, разделяя маркером, маркер, схема В, маркер, схему А повторить 1 (1, 1, 1, 1, 2, 2, 2, 2) раза, разделяя маркером, маркер, 5 (5, 5, 5, 5, 1, 1, 1, 1) изнаночная, 2 лицевые.

Изнаночные ряды: 1 лицевая, снять 1 петлю, 5 (5, 5, 5, 5, 1, 1, 1, 1) лицевая, маркер, схему А повторить 1 (1, 1, 1, 1, 2, 2, 2, 2) раза, маркер, схема В, маркер, схему А повторить 1 (1, 1, 1, 1, 2, 2, 2, 2) раза, маркер, 5 (5, 5, 5, 5, 1, 1, 1, 1) лицевая, снять 1 петлю, 1 лицевая.

Ряд с прибавками (ЛС): 2 лицевые, 1 изнаночная, 1 лицевая из протяжки с наклоном вправо, вязать в установленном порядке до последних 3 петель ряда, 1 лицевая из протяжки с наклоном влево, 1 изнаночная, 2 лицевые. Прибавлено 2 петли.

Прибавки повторить в каждом 22 (16, 12, 8, 6, 6, 6, 6, 4) ряду еще 4 (6, 8, 12, 16, 14, 16, 18, 20) раз.

На спицах 64 (68, 72, 80, 88, 96, 100, 104, 108) петель.

После последних прибавок вязать прямо пока длина рукава не будет 45.5 (45.5, 45.5, 47, 47, 47, 47, 49, 49) см от края. Закончить изнаночным рядом.

Окат рукава

Ряд 1 (ЛС): закрыть 4 (5, 5, 5, 6, 8, 8, 8, 9) петель, 1 лицевая, вязать в установленном порядке до конца ряда.

Ряд 2 (ИС): закрыть 4 (5, 5, 5, 6, 8, 8, 8, 9) петель, снять 1 петлю, вязать в установленном порядке до конца ряда.

Убавлено 8 (10, 10, 10, 12, 16, 16, 16, 18) петель. На спицах 56 (58, 62, 70, 76, 80, 84, 88, 90) петель.

Вязать 0 (2, 4, 2, 2, 0, 2, 2, 2) ряда прямо.

Ряд с убавлениями (ЛС): 2 лицевые, 2 вместе изнаночной, вязать в установленном порядке до 4 последних петель ряда, 2 вместе изнаночной за задние стенки, 2 лицевые. Убавлено 2 петли.

Все изнаночные ряды: 1 лицевая, снять 1 петлю, вязать в установленном порядке до 3 последних петель ряда, 1 лицевая, снять 1 петлю, 1 лицевая.

Убавления повторить в каждом втором ряду еще 21 (21, 22, 26, 29, 31, 33, 35, 36) раз.

На спицах 12 (14, 16, 16, 16, 16, 16, 16, 16) петель.

Вязать 2 (2, 4, 4, 0, 2, 2, 4, 4) ряда прямо.

Закрывать петли.

Спинка

Набор петель выполняется методом Tubular Cast On, если вы используете другой метод набора петель, то нужно набрать 134 (142, 150, 162, 166, 174, 182, 198, 202) петли на спицы В.

С помощью вспомогательной нити набрать 68 (72, 76, 82, 84, 88, 92, 100, 102) петли на спицы С. Продолжать выполнять Tubular Cast On. После выполнения первого ряда набора на спицах 135 (143, 151, 163, 167, 175, 183, 199, 203) петли. После выполнения пятого ряда набора на спицах 134 (142, 150, 162, 166, 174, 182, 198, 202) петли.

Перейти на спицы В.

Вязать резинкой также, как и на рукавах 6,5 см, закончить изнаночным рядом.

Удалить вспомогательную нить.

Перейти на спицы А.

Далее вязать как описано ниже, схемы начать с двух установочных рядов, остальные ряды схем повторять пока длина спинки не достигнет 23 (23, 23, 24, 24, 24, 25.5, 25.5, 26.5) от края. Закончить изнаночным рядом.

Лицевые ряды: 2 лицевые, 1 (5, 9, 5, 7, 11, 15, 23, 25) изнаночных, маркер, схему А повторить 1 (1, 1, 2, 2, 2, 2, 2, 2) раза, разделяя маркером, маркер, схема В, маркер, схема А, маркер, схема С, маркер, схема А, маркер, схема В, маркер, схему А повторить 1 (1, 1, 2, 2, 2, 2, 2, 2) раза, разделяя маркером, маркер, 1 (5, 9, 5, 7, 11, 15, 23, 25) изнаночных, 2 лицевые.

Изнаночные ряды: 1 лицевая, снять 1 петлю, 1 (5, 9, 5, 7, 11, 15, 23, 25) лицевых, маркер, схему А повторить 1 (1, 1, 2, 2, 2, 2, 2, 2) раза, разделяя маркером, маркер, схема В, маркер, схема А, маркер, схема С, маркер, схема А, маркер, схема В, маркер, схему А повторить 1 (1, 1, 2, 2, 2, 2, 2, 2) раза, разделяя маркером, маркер, 1 (5, 9, 5, 7, 11, 15, 23, 25) лицевых, снять 1 петлю, 1 лицевая.

Формирование А-силуэта

Ряд с убавлениями (ЛС): 2 лицевые, 2 вместе изнаночной, вязать в установленном порядке до 4 последних петель ряда, 2 вместе изнаночной за заднюю стенку, 2 лицевые. Убавлено 2 петли.

Ряд с убавлениями повторить еще 5 (5, 6, 5, 5, 5, 5, 5, 5) раз в каждом 12 (12, 10, 12, 12, 12, 12, 12, 12) ряду.

На спицах 122 (130, 136, 150, 154, 162, 170, 186, 190) петель.

Вязать прямо, пока длина спинки не будет 48.5 (48.5, 48.5, 49.5, 49.5, 49.5, 51, 51, 52) см от края. Закончить изнаночным рядом.

Проймы

Ряд 1 (ЛС): закрыть 4 (5, 5, 5, 6, 8, 8, 8, 9) петель, 1 лицевая, 2 изнаночные, вязать в установленном порядке до конца ряда.

Ряд 2 (ИС): закрыть 4 (5, 5, 5, 6, 8, 8, 8, 9) петель, снять 1 петлю, 2 лицевые, вязать в установленном порядке до конца ряда.

На спицах 114 (120, 126, 140, 142, 146, 154, 170, 172) петли.

Примечание переводчика: далее формировании пройм переведено в соответствии с описанием дословно, но по цифрам выходит, что нужно повторить не последние 2 ряда еще 15 (16, 15, 20, 19, 19, 22, 27, 24) раза, а сделать убавления еще 15 (16, 15, 20, 19, 19, 22, 27, 24) раза, т.к убавляется по 2 петли в каждом ряду, т.е провязать всего 15 (16, 15, 20, 19, 19, 22, 27, 24) ряда.

Ряд с убавлениями (ЛС): 2 лицевые, 2 вместе изнаночной, вязать в установленном порядке до 4 последних петель ряда, 2 вместе изнаночной за задние стенки, 2 лицевые. Убавлено 2 петли.

Ряд с убавлениями (ИС): 1 лицевая, снять 1 петлю, 2 вместе лицевой с наклоном влево, вязать в установленном порядке до 4 последних петель ряда, 2 вместе лицевой с наклоном вправо, снять 1 петлю, 1 лицевая. Убавлено 2 петли.

Повторить последние 2 ряда еще 15 (16, 15, 20, 19, 19, 22, 27, 24) раза.

Убавлено 30 (32, 30, 40, 38, 38, 44, 54, 48) петель. На спицах 80 (84, 92, 96, 100, 104, 106, 112, 120) петель.

Вязать прямо пока глубина проймы не будет 16 (16.5, 18.5, 19.5, 21, 22, 24, 25, 26) см. Закончить изнаночным рядом.

Плечи

Ряд 1 (ЛС): 2 лицевые, 3 вместе изнаночной, вязать в установленном порядке до 5 последних петель ряда, 3 вместе изнаночной за задние стенки, 2 лицевые. Убавлено 4 петли.

Ряд 2 (ИС): 1 лицевая, снять 1 петлю, вязать в установленном порядке до 2 последних петель ряда, снять 1 петлю, 1 лицевая.

Повторить последние 2 ряда еще 9 (9, 10, 10, 10, 11, 11, 12, 14) раз.

На спицах 40 (44, 48, 52, 56, 56, 58, 60, 60) петель.

Закрыть петли.

Левая полочка

Набор петель выполняется методом Tubular Cast On, если вы используете другой метод набора петель, то нужно набрать 50 (54, 58, 66, 66, 70, 74, 82, 90) петель на спицы В.

С помощью вспомогательной нити набрать 26 (28, 30, 34, 34, 36, 38, 42, 46) петель на спицы С. Продолжать выполнять Tubular Cast On. После выполнения первого ряда набора на спицах 51 (55, 59, 67, 67, 71, 75, 83, 91) петля. После выполнения пятого ряда набора на спицах 50 (54, 58, 66, 66, 70, 74, 82, 90) петель.

Перейти на спицы В.

Ряд 1 (ИС): 1 лицевая, снять 1 петлю, *2 лицевые, 2 изнаночные*, между ** повторять до последних 4 петель ряда, 2 лицевые, снять 1 петлю, 1 лицевая.

Ряд 2 (ЛС): 2 лицевые, *2 изнаночные, 2 лицевые*, между ** повторять до конца ряда.

Ряды 1 и 2 повторять до достижения 6,5 см от края, закончить изнаночным рядом.

Удалить вспомогательную нить.

Перейти на спицы А.

Далее вязать как описано ниже, схемы начать с двух установочных рядов, остальные ряды схем повторять пока длина полочки не достигнет 21 (21, 21, 21, 23, 23, 24, 24, 25.5 см от края. Закончить изнаночным рядом.

Лицевые ряды: 2 лицевые, 5 (9, 13, 11, 11, 15, 19, 27, 35) изнаночных, маркер, схему А повторить 1 (1, 1, 2, 2, 2, 2, 2, 2) раза, разделяя маркером, маркер, схема В, маркер, схема А, маркер, 1 изнаночная, 2 лицевые.

Изнаночные ряды: 1 лицевая, снять 1 петлю, 1 лицевая, маркер, схема А, маркер, схема В, маркер, схему А повторить 1 (1, 1, 2, 2, 2, 2, 2, 2) раза, разделяя маркером, маркер, 5 (9, 13, 11, 11, 15, 19, 27, 35) лицевых, снять 1 петлю, 1 лицевая.

Карман

Снять все маркеры, разделяющие схемы. В следующем ряду установить маркеры, отделяющие карман.

Ряд 1 (ЛС): вязать в установленном порядке до последних 42 петель ряда, маркер, вязать спицами В 39 петель резинкой 1х1, начиная с изнаночной петли, маркер, используя вторую пару спиц А, вязать в установленном порядке до конца ряда.

Ряд 2 (ИС): используя вторую пару спиц А, вязать в установленном порядке до маркера, маркер, вязать резинку спицами В, используя первую пару спиц А, вязать в установленном порядке до конца ряда.

Ряды 1 и 2 повторить еще 3 раза.

Прикрепление подкладки кармана

Работать спицами А

В процессе вязания следующего ряда, снять маркеры кармана, вернуть маркеры между схемами.

Ряд 1 (ЛС): вязать в установленном порядке до маркера, перенести 39 петель кармана на держатель, на петлях подкладки кармана вязать узоры в установленном до работы с карманом порядке (вязать ряды схем через 8 рядов от последнего ряда, провязанного в схеме), вязать в установленном порядке до конца ряда.

Ряд 2 (ИС): вязать в установленном порядке.

Формирование А-силуэта

Ряд с убавлениями (ЛС): 2 лицевые, 2 вместе изнаночной, вязать в установленном порядке до конца ряда. Убавлена 1 петля.

Ряд с убавлениями повторить еще 9 (7, 9, 11, 7, 7, 7, 9, 9) раз в каждом 6 (8, 6, 6, 8, 8, 8, 6, 6) ряду.

На спицах 40 (46, 48, 54, 58, 62, 66, 72, 80) петель.

Вязать прямо, пока длина полочки не будет 48.5 (48.5, 48.5, 49.5, 49.5, 49.5, 51, 51, 52) см от края.

Закончить изнаночным рядом.

Проймы

Ряд 1 (ЛС): закрыть 4 (5, 5, 5, 6, 8, 8, 8, 9) петель, 1 лицевая, 1 изнаночная, вязать в установленном порядке до конца ряда.

На спицах 36 (41, 43, 49, 52, 54, 58, 64, 71) петля.

Ряд 2 (ИС): вязать в установленном порядке до 3 последних петель ряда, 1 лицевая, снять 1 петлю, 1 лицевая.

Далее **ОДНОВРЕМЕННО** с формированием пройм выполняется формирование горловины, те 2 следующих раздела выполнять одновременно.

Формирование пройм

Примечание переводчика: далее формировании пройм переведено в соответствии с описанием дословно, но по цифрам для размеров 4-9 похоже, что 12, 11, 12, 12, 13, 16 раз нужно повторить не ряды 1-2, а сделать 12, 11, 12, 12, 13, 16 убавлений, но в отличии от спинки даже в таком случае петли не сходятся. Для размера 2 также не идет количество петель на 1 петлю.

Ряд 1 (ЛС): 2 лицевые, 2 вместе изнаночной, вязать в установленном порядке до конца ряда. Убавлена 1 петля.

Ряд 2 (ИС) размеры 1-3: вязать в установленном порядке.

Ряд 2 (ИС) размеры 4-9: вязать в установленном порядке до 4 последних петель ряда, 2 вместе лицевой с наклоном вправо, снять 1 петлю, 1 лицевая. Убавлена 1 петля.

Повторить последние 2 ряда еще 7 (9, 9, 12, 11, 12, 12, 13, 16) раз.

Формирование горловины

Ряд 1 (ЛС): вязать в установленном порядке до 4 последних петель ряда, 2 вместе изнаночной за заднюю стенку, 2 лицевые. Убавлено 1 петля.

Ряд с убавлением повторить еще 7 (8, 8, 10, 12, 12, 12, 14, 16) раз в каждом 6 (6, 6, 6 4, 4, 6, 4, 4) ряду.

После завешения формирования пройм и горловины на спицах 20 (21, 24, 21, 26, 27, 31, 34, 36) петель.

Вязать прямо 6.5 (5, 8.5, 5.5, 11, 12, 5.5, 12.5, 11) см или пока глубина проймы не достигнет 22 (23.5, 26.5, 28, 29, 30.5, 32.5, 33.5, 35) см. Закончить изнаночным рядом.

Закрывать петли.

Правая полочка

Набор петель выполняется методом Tubular Cast On, если вы используете другой метод набора петель, то нужно набрать 50 (54, 58, 66, 66, 70, 74, 82, 90) петель на спицы В.

С помощью вспомогательной нити набрать 26 (28, 30, 34, 34, 36, 38, 42, 46) петель на спицы С. Продолжать выполнять Tubular Cast On. После выполнения первого ряда набора на спицах 51 (55, 59, 67, 67, 71, 75, 83, 91) петля. После выполнения пятого ряда набора на спицах 50 (54, 58, 66, 66, 70, 74, 82, 90) петель.

Перейти на спицы В.

Ряд 1 (ИС): 1 лицевая, снять 1 петлю, 2 лицевые, *2 лицевые, 2 изнаночные*, между ** повторять до последних 4 петель ряда, 2 лицевые, 1 изнаночная, снять 1 петлю.

Ряд 2 (ЛС): 2 лицевые, *2 изнаночные, 2 лицевые*, между ** повторять до конца ряда.

Ряды 1 и 2 повторять до достижения 6,5 см от края, закончить изнаночным рядом.

Удалить вспомогательную нить.

Перейти на спицы А.

Далее вязать как описано ниже, схемы начать с двух установочных рядов, остальные ряды схем повторять пока длина полочки не достигнет 21 (21, 21, 21, 23, 23, 24, 24, 25.5) от края. Закончить изнаночным рядом.

Лицевые ряды: 2 лицевые, 1 изнаночная, маркер, схема А, маркер, схема В, маркер, схему А повторить 1 (1, 1, 2, 2, 2, 2, 2, 2) раза, разделяя маркером, маркер, 5 (9, 13, 11, 11, 15, 19, 27, 35) изнаночных, 2 лицевые.

Изнаночные ряды: 1 лицевая, снять 1 петлю, 5 (9, 13, 11, 11, 15, 19, 27, 35) лицевых, маркер, схему А повторить 1 (1, 1, 2, 2, 2, 2, 2, 2) раза, разделяя маркером, маркер, схема В, маркер, схема А, маркер, 1 лицевая, снять 1 петлю, 1 лицевая.

Карман

Снять все маркеры, разделяющие схемы. В следующем ряду установить маркеры, отделяющие карман.

Ряд 1 (ЛС): 2 лицевые, 1 изнаночная, маркер, вязать спицами В 39 петель резинкой 1х1, начиная с изнаночной, маркер, используя вторую пару спиц А, вязать в установленном порядке до конца ряда.

Ряд 2 (ИС): используя вторую пару спиц А, вязать в установленном порядке до маркера, маркер, вязать резинку спицами В, используя первую пару спиц А, вязать в установленном порядке до конца ряда.

Ряды 1 и 2 повторить еще 3 раза.

Прикрепление подкладки кармана

Работать спицами А

В процессе вязания следующего ряда, снять маркеры кармана, вернуть маркеры между схемами.

Ряд 1 (ЛС): вязать в установленном порядке до маркера, перенести 39 петель кармана на держатель, на петлях подкладки кармана вязать узоры в установленном до работы с карманом порядке (вязать ряды схем через 8 рядов от последнего ряда, провязанного в схеме), вязать в установленном порядке до конца ряда.

Ряд 2 (ИС): вязать в установленном порядке.

Формирование А-силуэта

Ряд с убавлениями (ЛС): вязать в установленном порядке до 4 последних петель ряда, 2 вместе изнаночной за заднюю стенку, 2 лицевые. Убавлена 1 петля.

Ряд с убавлениями повторить еще 9 (7, 9, 11, 7, 7, 7, 9, 9) раз в каждом 6 (8, 6, 6, 8, 8, 8, 6, 6) ряду.

На спицах 40 (46, 48, 54, 58, 62, 66, 72, 80) петель.

Вязать прямо, пока длина спинки не будет 48.5 (48.5, 48.5, 49.5, 49.5, 49.5, 51, 51, 52) см от края.

Закончить лицевым рядом.

Проймы

Ряд 1 (ИС): закрыть 4 (5, 5, 5, 6, 8, 8, 8, 9) петель, снять 1 петлю, 1 лицевая, вязать в установленном порядке до конца ряда.

На спицах 36 (41, 43, 49, 52, 54, 58, 64, 71) петля.

Далее **ОДНОВРЕМЕННО** с формированием пройм выполняется формирование горловины, те 2 следующих раздела выполнять одновременно.

Формирование пройм

Примечание переводчика: далее формировании пройм переведено в соответствии с описанием дословно, но по цифрам для размеров 4-9 похоже, что 12, 11, 12, 12, 13, 16 раз нужно повторить не ряды 1-2, а сделать 12, 11, 12, 12, 13, 16 убавлений, но в отличии от спинки даже в таком случае петли не сходятся. Для размера 2 также не идет количество петель на 1 петлю.

Ряд 1 (ЛС): вязать в установленном порядке до 4 последних петель ряда, 2 вместе изнаночной за задние стенки, 2 лицевые. Убавлена 1 петля.

Ряд 2 (ИС) размеры 1-3: вязать в установленном порядке.

Ряд 2 (ИС) размеры 4-9: 1 лицевая, снять 1 петлю, 2 вместе лицевой с наклоном влево, вязать в установленном порядке до конца ряда. Убавлена 1 петля.

Повторить последние 2 ряда еще 7 (9, 9, 12, 11, 12, 12, 13, 16) раз.

Формирование горловины

Ряд 1 (ЛС): 2 лицевые, 2 вместе изнаночной, вязать в установленном порядке до конца ряда. Убавлена 1 петля.

Ряд с убавлением повторить еще 7 (8, 8, 10, 12, 12, 12, 14, 16) раз в каждом 6 (6, 6, 6 4, 4, 6, 4, 4) ряду.

После завершения формирования пройм и горловины на спицах 20 (21, 24, 21, 26, 27, 31, 34, 36) петель.

Вязать прямо 6.5 (5, 8.5, 5.5, 11, 12, 5.5, 12.5, 11) см или пока глубина проймы не достигнет 22 (23.5, 26.5, 28, 29, 30.5, 32.5, 33.5, 35) см. Закончить изнаночным рядом.

Закрывать петли.

Завершение работы

Намочить и блокировать детали.

Сшить плечи, втачать окаты рукавов, выполнить швы рукавов и боковые швы, начиная от пройм, пришить подкладку карманов с изнаночной стороны.

Перенести 39 петель кармана на спицу С.

Ряд 1 (ЛС): 2 вместе лицевой с наклоном вправо, *снять 1 петлю, 1 лицевая*, между ** повторять до последней петли ряда, снять 1 петлю. Убавлена одна петля.

Ряд 2 (ИС): *1 лицевая, снять 1 петлю*, между ** повторять до конца ряда.

Разделить петли на 2 спицы- все лицевые петли на передней спице, все снятые петли на задней спице.

Сшить петли двух спиц швом «Петля в петлю».

Пришить подкладку карманов по изнаночной стороне работы.

Планка

Спицами В по лицевой стороне работы, начиная с нижнего края правой полочки и заканчивая нижним краем левой полочки, поднять петли в следующем темпе: по вертикальной части полочек 3 петли из каждых 4 рядов, вдоль выреза горловины полочек 4 петли из каждых 5 рядов, вдоль горловины спинки по 1 петле из каждой петли. Число петель должно быть кратно 4 + 2 петли.

Ряд 1 (ИС): снять 2 петли, *2 лицевые, 2 изнаночные*, между ** повторять до 4 последних петель ряда, 2 лицевые, снять 2 петли.

Ряд 2 (ЛС): *2 лицевые, 2 изнаночные*, между ** повторять до 2 последних петель ряда, 2 лицевые.


Ряды 1 и 2 повторять пока планка не будет 18 (20.5, 20.5, 20.5, 20.5, 20.5, 20.5, 20.5, 20.5) см. Закончить изнаночным рядом.


Закрывать петли.

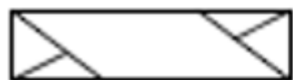
Сложить планку пополам и пришить, начиная с нижнего края правой полочки и заканчивая нижним краем левой полочки. Сшить короткие края планки.

Выполнить влажную или паровую блокировку планки и швов.

Схемы

 Лицевые ряды- лицевые петли
Изнаночные ряды- изнаночные петли

 Лицевые ряды- изнаночные петли
Изнаночные ряды- лицевые петли



2 петли оставить на вспомогательной спице перед работой, 1 лицевая, провязать лицевыми петлями со вспомогательной спицы



1 петлю оставить на вспомогательной спице за работой, 2 лицевые, провязать лицевой петлей со вспомогательной спицы



2 петли оставить на вспомогательной спице перед работой, 1 изнаночная, провязать лицевыми петлями со вспомогательной спицы



1 петлю оставить на вспомогательной спице за работой, 2 лицевые, провязать изнаночной петлей со вспомогательной спицы



2 петли оставить на вспомогательной спице перед работой, 2 лицевые, провязать лицевыми петлями со вспомогательной спицы



2 петли оставить на вспомогательной спице за работой, 2 лицевые, провязать лицевыми петлями со вспомогательной спицы



2 петли оставить на вспомогательной спице перед работой, 2 изнаночные, провязать лицевыми петлями со вспомогательной спицы



2 петли оставить на вспомогательной спице за работой, 2 лицевые, провязать изнаночными петлями со вспомогательной спицы

Схема А

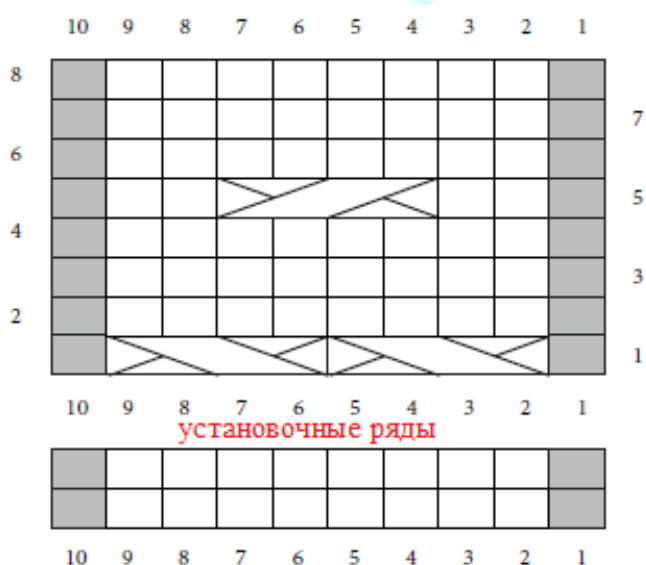


Схема В

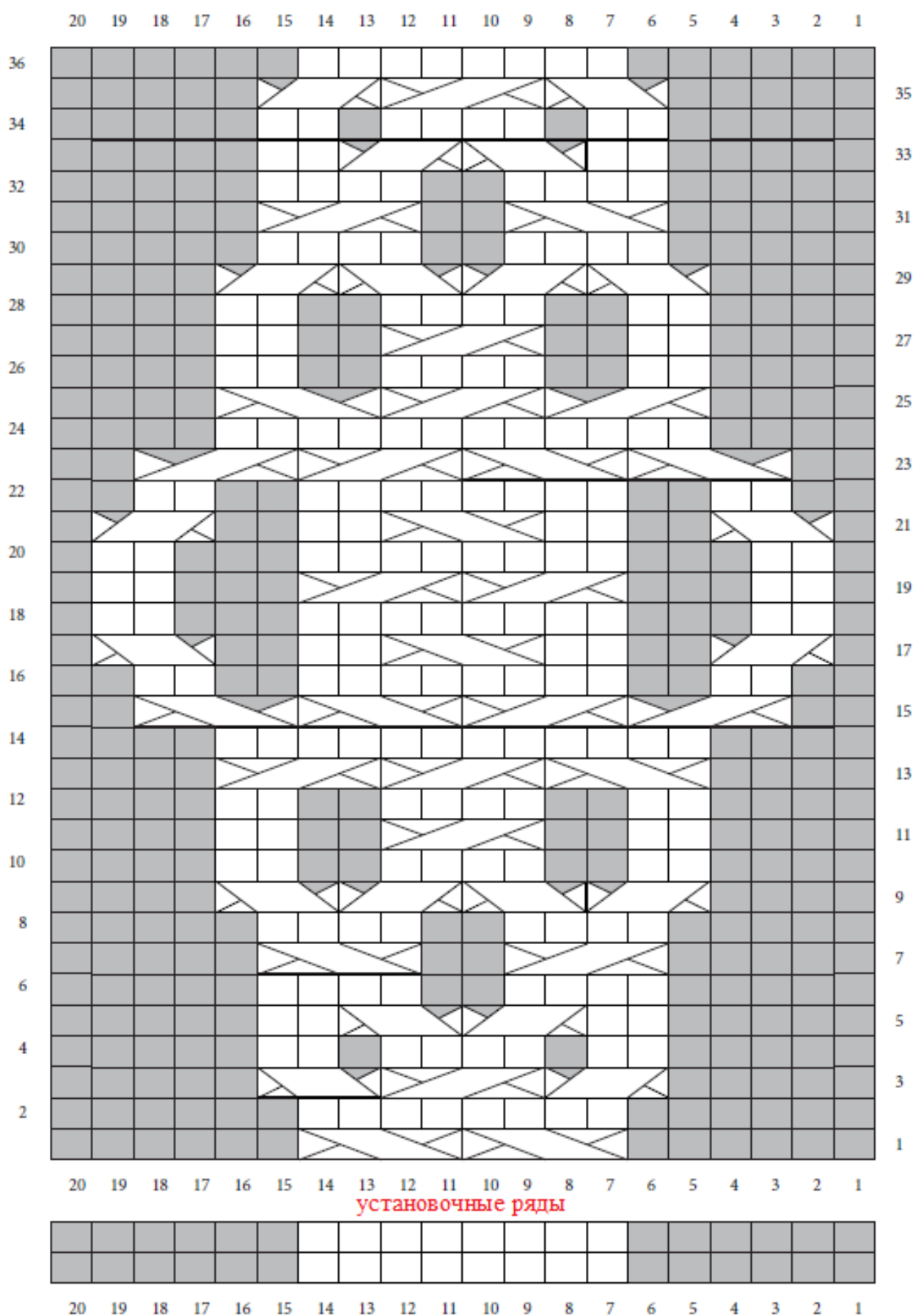
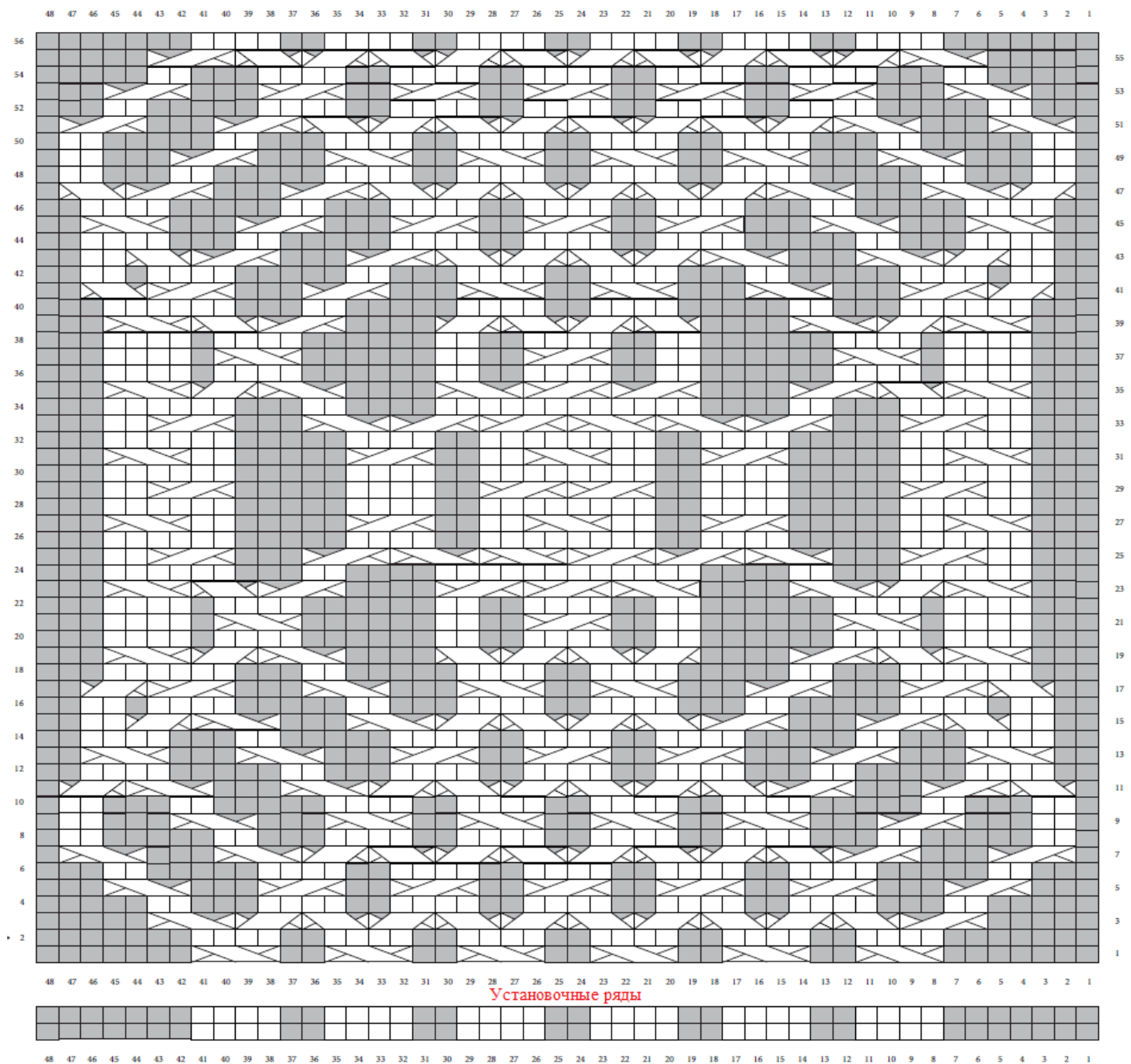
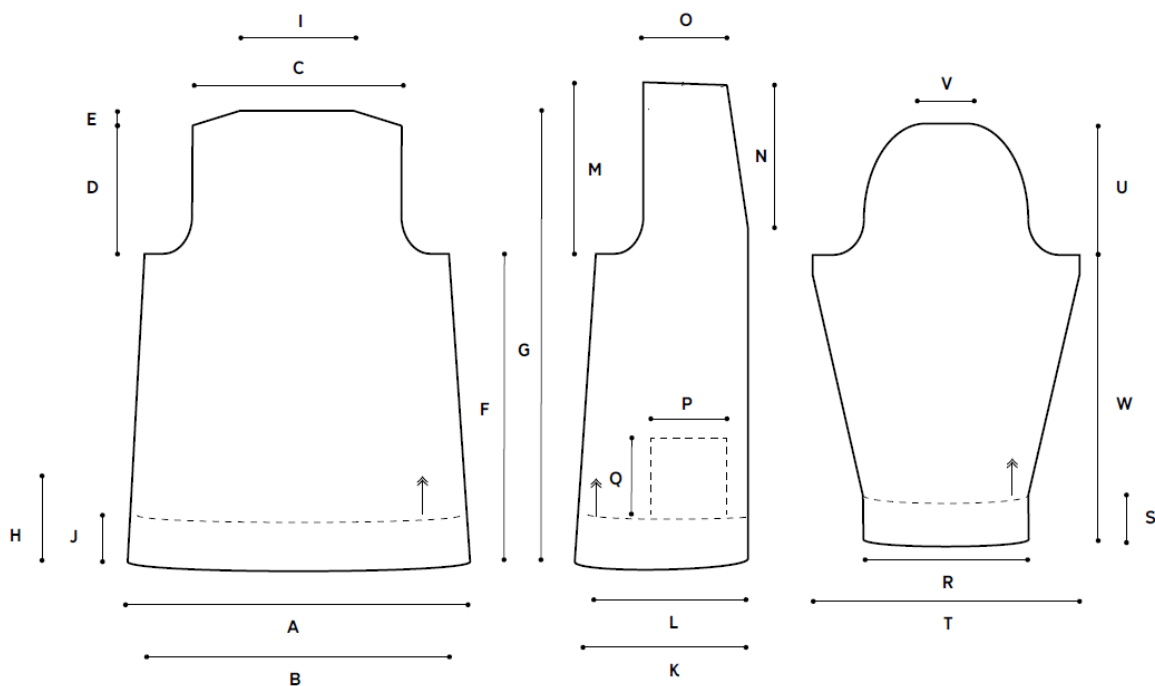


Схема С





Обхват груди 95.5 (107.5, 112, 122.5, 129, 138.5, 146.5, 163, 174.5) cm]

Спинка

A: 51.5 (56, 60.5, 65, 66.5, 71, 75.5, 85, 87) cm
 B: 45.5 (49, 52, 58, 60.5, 65, 69, 78, 80.5) cm
 C: 30.5 (32.5, 33.5, 35.5, 37, 38.5, 39.5, 41.5, 45.5) cm
 D: 16 (16.5, 18.5, 19.5, 21, 22, 24, 25, 26) cm
 E: [7 (7, 7.5, 7.5, 7.5, 8.5, 8.5, 9, 11) cm
 F: 48.5 (48.5, 48.5, 49.5, 49.5, 49.5, 51, 51, 52) cm
 G: 71 (72, 74.5, 77, 78, 80, 83, 84.5, 89) cm
 H: 15 (15, 15, 16.5, 16.5, 16.5, 18, 18, 19) cm
 I: 13.5 (14.5, 16, 18, 19, 19, 19.5, 21, 21) cm
 J: 6.5 cm all sizes

Полочка

K: 21 (23.5, 25.5, 28.5, 28.5, 31, 33.5, 38, 42.5) cm
 L: 16 (19, 19.5, 22, 24, 26.5, 28.5, 32.5, 37) cm
 M: 22 (23.5, 26.5, 28, 29, 30.5, 32.5, 33.5, 35) cm
 N: 21.5 (23, 26, 27.5, 28.5, 30, 32, 33, 34.5) cm
 O: 8.5 (9.5, 10, 10, 11.5, 11.5, 13.5, 14.5, 16) cm
 P: 16.5 cm
 Q: 16.5 cm

Рукава

R: 23.5 (23.5, 23.5, 23.5, 23.5, 28, 28, 28, 28) cm
 S: 6.5 cm
 T: 29 (32, 34.5, 38.5, 42.5, 44.5, 47.5, 49.5, 52) cm
 U: 16.5 (18, 19.5, 21.5, 22, 24, 26, 28, 28.5) cm
 V: 5.5 (6.5, 7, 7, 7, 7, 7, 7, 7) cm
 W: 45.5 (45.5, 45.5, 47, 47, 47, 47, 49, 49) cm