

Пуловер ROCKCRESS от *Norah Gaughan*

Текстура и глубина цвета пряжи Shelter отлично отображаются в пуловере с классической горловиной Rockcress.

Простая форма и вечная конструкция свитера Rockcress создают идеальный холст для текстурных узоров и кос.

Пряжа:

Brooklyn Tweed Shelter — 100% колумбийская шерсть (140 ярдов/50 г.) 9 (10, 11, 12, 13, 14) мотков или 1075 (1265, 1415, 1540, 1755, 1835) ярдов пряжи аналогичного состава и толщины. На примере I показан оттенок Wool Socks; на примере II показан оттенок Barn Owl.

Плотность вязания:

24 петли x 33 ряда = 10 x 10 см узором по схеме на спицах А после блокировки

Спицы:

Размер А (для основной части изделия)

Прямые или круговые спицы с длиной лески 32" *размера, необходимого для получения нужной плотности вязания

Рекомендуемый размер: 4 мм

Размер В (для резинки)

Прямые или круговые спицы с длиной лески 32 и одни круговые спицы с длиной лески 16", на 2 размера меньше, чем спицы А

Рекомендуемый размер: 3.5 мм

*Вы можете использовать любые спицы подходящие под ваш стиль вязания.

Размеры:

30³/₄ (36³/₄, 39³/₄, 42³/₄, 48³/₄, 51³/₄)" [78 (93.5, 101, 108.5, 124, 131.5) см] по окружности груди

Рекомендуемая свобода облегания: + 2" [5 см]

Пример I (Wool Socks) показан в размере 36³/₄" [93.5 см] с прибавкой на свободное облегание 2³/₄" [7 см]

Размер II (Barn Owl) показан в размере 42³/₄" [108.5 см] с прибавкой на свободное облегание -³/₄" [-2 см]

Инструменты:

маркеры, спица для кос (CN), булавки, инструменты для блокировки (не обязательно), игла с тупым кончиком, немного гладкой, носочной пряжи для сшивания (не обязательно, см. примечания по конструкции), запасная круговая спица размера В (или на 1 размер меньше) для тубулярного закрытия петель (не обязательно).

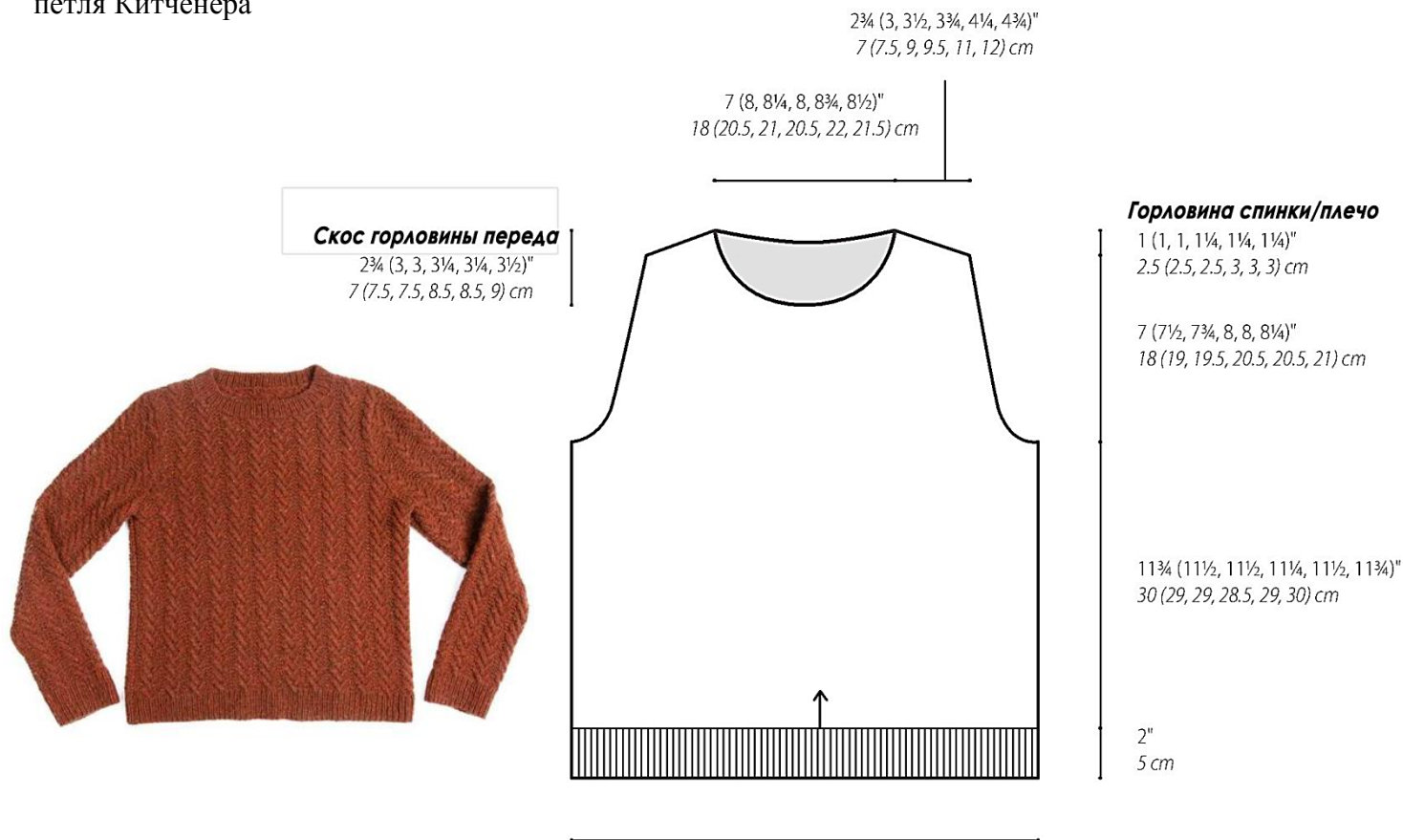


Рекомендуемые техники:

Набор петель на ваш выбор, прибавки/убавки в узоре, чтение схем, косы, поднятие петель, закрытие петель в узоре

Необязательные техники:

жгутообразный набор петель резинкой, наклонное закрытие петель, Тубулярное закрытие петель, петля Китченера



Примечания по конструкции:

- Изделие связано прямо отдельными деталями снизу вверх, которые в конце сшивают. Петли воротника поднимают по краю горловины на круговые спицы и вяжут после сборки изделия.
- Читать лиц. (нечетные) ряды схемы справа налево; читать изн. (четные) ряды схемы слева направо.
- Если петли заключены в {квадратные скобки}, это указывает на кромочную петлю.
- Наклонное закрытие петель (см. Спец. техники) используют для плечевых скосов и края горловины. Устранить кромочные петли, когда петли края будут закрыты.
- При вязании формирований, если не хватает петель для вязания косы, вязать недостающие петли лиц. или изн. по рисунку.
- Из-за мягко скрученной пряжи Shelter, некоторые вязальщицы предпочитают делать швы пряжей тугой скрутки, например носочной, аналогичного цвета; в качестве альтернативы, вы можете дополнительно скрутить пряжу (в таком же направлении, в котором она уже скручена) по мере того как вы делаете шов для добавления прочности на растяжение.

Узоры

Резинка 1x1 (число петель кратно 2-м; раппорт 1 ряд)

Ряд 1 (лиц.): *1 лиц., 1 изн.; повторять от * до конца.

Повторять ряд 1 для узора.

ИНСТРУКЦИИ

Спинка

Спицами В (рекомендуемый размер: 3.5 мм), используя жгутообразный набор петель резинкой (см. спец. техники) набрать 94 (112, 121, 130, 148, 157) петель.

Резинка

Начать резинку 1x1 (см. узоры); вязать прямо на длину детали 2" от набранного края, заканчивая в лиц. ряду.

Основная часть

Перейти на спицы А (рекомендуемый размер: 4 мм).

Вязать 1 ряд изн. петлями (изн.).

Ряд 1 (лиц.): {1 лиц.}, вязать ряд 1 схемы тела до последней петли, {1 лиц.}.

Ряд 2 (изн.): {1 изн.}, вязать ряд 2 схемы тела до последней петли, {1 изн.}.

Вязать прямо по рисунку на длину детали 13¾ (13½, 13½, 13¼, 13½, 13¾)" от набранного края, заканчивая в изн. ряду.

Формирование пройм

Обратитесь к наклонному закрытию петель, перед тем как продолжить. Устранить кромочные петли по закрытым краям, затем восстановить их после того, как закрытие будет закончено.

Закрыть 2 (3, 3, 4, 6, 7) петель в начале след. 2 рядов (см. примечания по конструкции), затем закрыть 2 петли в начале след. 4 (8, 8, 10, 12, 12) рядов, затем закрыть 1 петлю в начале след. 8 (6, 8, 10, 10, 10) рядов. [74 (84,

91, 92, 102, 109) петель осталось]

Вязать прямо на длину проймы 7 (7½, 7¾, 8, 8, 8¼)", заканчивая в изн. ряду.

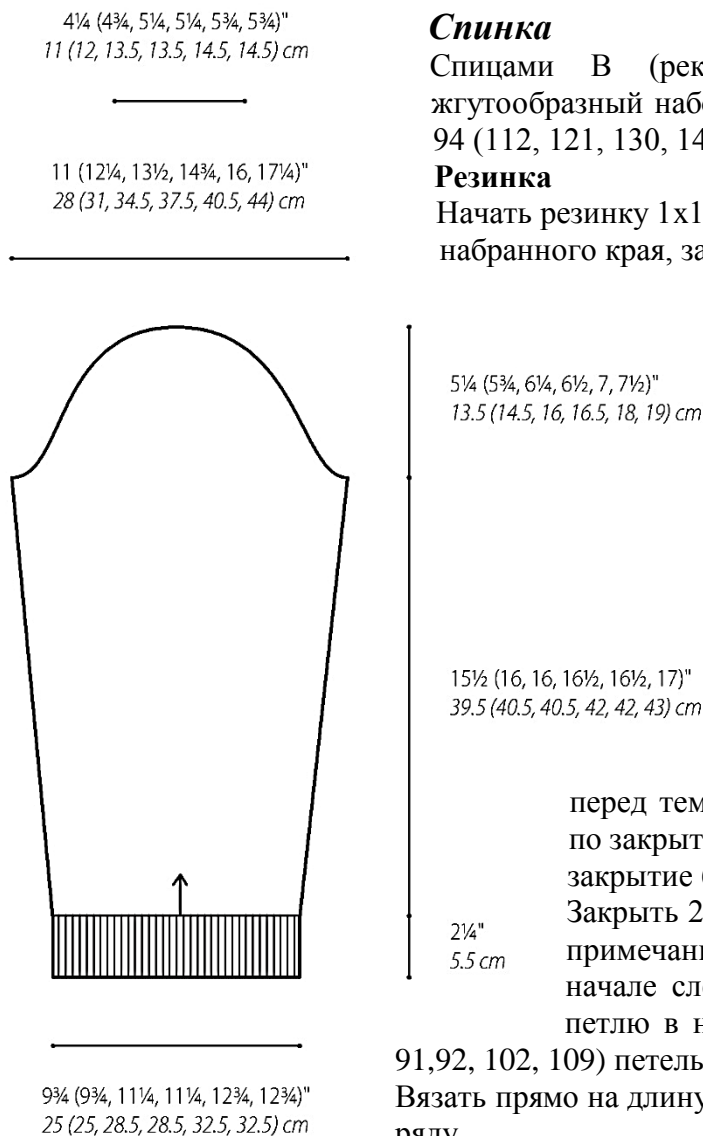
Формирование горловины спинки

След. ряд (лиц.): закрыть 4 (4, 5, 4, 5, 5) петель, вязать по рисунку, пока на правой спице не останется 22 (26, 28, 30, 34, 37) петель, присоединить второй моток пряжи и закрыть след. 22 (24, 25, 24, 24, 25) петель для горловины спинки, вязать по рисунку до конца. [22 (26, 28, 30, 34, 37) петель осталось для правой стороны и 26 (30, 33, 34, 39, 42) петель для левой стороны]

Левое плечо

Примечание: оставить петли правой стороны на спицах, но не вязать по ним, пока не будет закончено левое плечо.

Продолжать формирование плеча, закрывая 4 (4, 5, 4, 5, 5) петель в начале след. 3 (2, 3, 3, 4, 1) изн.



рядов, затем 0 (5, 0, 5, 0, 6) петель в начале след. 0 (1, 0, 1, 0, 3) изн. рядов И В ТО ЖЕ САМОЕ ВРЕМЯ, формировать горловину, закрывая 4 (4, 4, 4, 5, 5) петель в начале след. 1 (3, 3, 3, 2, 1) лиц. рядов, затем 3 (0, 0, 0, 4, 4) петель в начале след. 2 (0, 0, 0, 1, 2) лиц. рядов. [4 (5, 6, 5, 5, 6) петель осталось]

Закрывать оставшиеся петли на изн. стороне.

Правое плечо

Формировать горловину, закрывая 4 (4, 4, 4, 5, 5) петель в начале след. 1 (3, 3, 3, 2, 1) изн. рядов, затем 3 (0, 0, 0, 4, 4) петель в начале след. 2 (0, 0, 0, 1, 2) изн. рядов И В ТО ЖЕ САМОЕ ВРЕМЯ, продолжать формировать плечо, закрывая 4 (4, 5, 4, 5, 6) петель в начале след. 2 (1, 2, 2, 3, 3) лиц. рядов, затем 0 (5, 0, 5, 0, 0) петель в начале след. 0 (1, 0, 1, 0, 0) лиц. рядов. [4 (5, 6, 5, 5, 6) петель осталось]

Закрывать оставшиеся петли на лиц. стороне.

Перед

Вязать как спинку на длину пройм $5\frac{1}{4}$ ($5\frac{1}{2}$, $5\frac{3}{4}$, 6, 6, 6)", заканчивая в изн. ряду. [74 (84, 91, 92, 102, 109) петель осталось]

Формирование горловины

Примечание: используйте наклонное закрытие петель в этом разделе для лучшего результата.

Ряд 1 (лиц.): вязать 26 (30, 33, 34, 39, 42) петель по рисунку, присоединить новый моток пряжи и закрыть 22 (24, 25, 24, 24, 25) петель для горловины переда, вязать по рисунку до конца. [26 (30, 33, 34, 39, 42) петель осталось с каждой стороны]

Начиная отсюда, закрывать обе стороны одновременно от разных мотков пряжи. Убедитесь, что пряжа не перекрещивается, когда вы переходите на вторую сторону.

Закрывать с каждого края горловины 3 петли один раз, 2 петли 2 (3, 3, 3, 4, 3) раза, и 1 петлю 3 (3, 3, 3, 3, 4) раз. [16 (18, 21, 22, 25, 29) петель осталось с каждой стороны]

Вязать прямо на длину проймы 7 ($7\frac{1}{2}$, $7\frac{3}{4}$, 8, 8, $8\frac{1}{4}$)", заканчивая в изн. ряду.

Формирование плечевых скосов

Примечание: использовать наклонное закрытие петель для лучшего результата. Устранить кромочные петли у закрытых краев, затем восстановить их, когда закрытие будет закончено.

Закрывать по каждому плечу 4 (4, 5, 4, 5, 5) петель 4 (2, 3, 3, 5, 1) раз(а), затем 0 (5, 6, 5, 0, 6) петель 0 (2, 1, 2, 0, 4) раз(а). [петель не осталось]



Рукава (сделать 2)

Спицами В с длиной лески 32 дюйма, используя жгутообразный набор петель резинкой (см. спец. техники) набрать 58 (58, 68, 68, 76, 76) петель.

Резинка

Начать резинку 1x1 (см. узоры); вязать прямо на длину детали $2\frac{1}{4}$ " от набранного края, заканчивая в лиц. ряду.

Основная часть

Перейти на спицы А (рекомендуемый размер: 4 мм).

Вязать 1 ряд изн. петлями (изн.) убавляя 0 (0, 1, 1, 0, 0) петель в центре ряда. [58 (58, 67, 67, 76, 76) петель осталось]

Ряд 1 (лиц.): {1 лиц.}, вязать ряд 1 схемы рукава до последней петли, {1 лиц.}.

Ряд 2 (изн.): {1 изн.}, вязать ряд 2 схемы рукава до последней петли, {1 изн.}.

Вязать 10 рядов прямо по рисунку.

Формирование рукава

Ряд прибавок рукава (лиц.): {1 лиц.}, M1L, вязать до последней петли, M1R, {1 лиц.}. (2 петли прибавлено)

Вязать узором, повторяя ряд прибавок рукава в каждом 36 (16, 18, 12, 14, 10)-м ряду еще 1 (5, 6, 6, 2, 6) раз(а), затем в каждом 34 (14, 0, 10, 12, 8)-м ряду 2 (2, 0, 4, 7, 7) раз.

По завершении этого раздела, у вас будет провязан ряд прибавок рукава всего 4 (8, 7, 11, 10, 14) раз. [66 (74, 81, 89, 96, 104) петель осталось]

Вязать прямо на длину детали $17\frac{3}{4}$ ($18\frac{1}{4}$, $18\frac{1}{4}$, $18\frac{3}{4}$, $18\frac{3}{4}$, $19\frac{1}{4}$)" от набранного края, заканчивая в изн. ряду.

Формирование оката

Закрыть 2 (3, 3, 4, 6, 7) петель в начале след. 2 рядов, затем 2 петли в начале след. 2 (2, 2, 4, 4, 4) рядов. [58 (64, 71, 73, 76, 82) петель осталось]

Ряд убавок оката (лиц.): {1 лиц.}, k2tog, вязать по рисунку до последних 3 петель, SSK, {1 лиц.}. (2 петли убавлено)

Вязать по рисунку как установлено, повторяя ряд убавок оката в каждом лиц. ряду еще 2 (3, 4, 5, 4, 6) раз, затем в каждом 4-м ряду 6 (6, 6, 5, 7, 6) раз, затем снова в каждом лиц. ряду 2 (3, 4, 5, 4, 6) раз. [36 (38, 41, 41, 44, 44) петель осталось]

Вязать 1 ряд прямо (изн.).

Закрыть 2 петли в начале след. 2 рядов, затем закрыть 3 петли в начале след. 2 рядов.

[26 (28, 31, 31, 34, 34) петель осталось]

Закрыть оставшиеся петли.

Окончание

Провести влажную блокировку деталей по размерам (см. спец. техники). Сшить плечевые скосы. Вшить рукава в проймы.

Сшить боковые стороны и швы рукавов.

Воротник

Круговыми спицами В с длиной лески 16", начиная у шва правого плеча, с лиц. стороны поднять и вязать 96 (108, 110, 112, 116, 118) петель вокруг края горловины. Поместить маркер для BOR.

След. круг. ряд: *1лиц., 1 изн.; повторять от * до конца.

Повторять последний круг. ряд на длину воротника 1" от круг. ряда поднятия петель. Если вы не будете закрывать петли тубулярным способом, закрыть все петли по рисунку.

Тубулярное закрытие петель резинки 1X1 (не обязательно)

Тубулярный круг. ряд 1: *1 лиц., снять 1 петлю как изн. с нитью перед работой; повторять от * до конца.

Тубулярный круг. ряд 2: *снять 1 петлю как изн. с нитью за работой, 1 изн.; повторять от * до конца. Используя имеющуюся спицу размера В и запасные круговые спицы того же или меньшего размера для отделения петель, закрыть все петли тубулярным закрытием резинки 1x1 (см. спец. техники).

Спрятать кончики нитей на изн. стороне изделия. Отпарить воротник и швы (см. спец. техники)

Схема тела

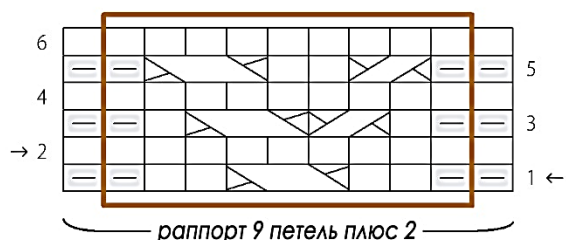
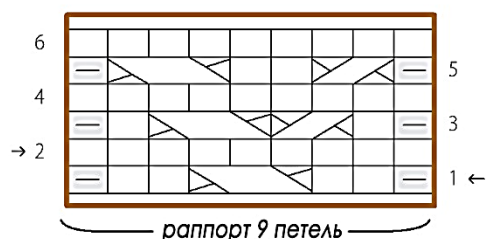
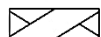


Схема рукава



- 2/1 LC – снять 2 петли на доп. спицу перед работой,
1 лиц. с левой спицы, 2 лиц. с доп. спицы



- RT (правое скрещивание) – вязать 2 петли вместе лиц.,
но не снимать со спицы. Вязать лиц. только в первую петлю.
Снять петли со спицы.



- в лиц. рядах лиц. петли, в изн. рядах изн. петли



- в лиц. рядах изн. петли, в изн. рядах лиц. петли.

Специальные техники:

Жгутобразный набор петель резинкой

Примечание: это разновидность жгутобразного набора петель для резинки 1x1. Если вы удерживаете рабочую нить в континентальном стиле (в левой руке), обязательно перенесите нить вокруг перед работой для изнаночной петли или вокруг к задней части работы для лицевой петли после, помещая новую петлю на левую спицу и перед тем как вставить правую спицу между петлями, чтобы сформировать следующую петлю.

Для начала сделать скользящий узел на левой спице, вставить правую спицу как лиц. в скользящий узел и провязать лиц. новую петлю. Поместить новую петлю на левую спицу. *Вставить правую спицу позади левой спицы между первой и второй петлями на левой спице, обернуть нить вокруг правой спицы как если бы вы вязали изн. петлю и вытянуть новую петлю, поместить новую петлю на левую спицу, вставить правую спицу спереди между первой и второй петлей на левой спице, обернуть нить вокруг правой спицы как если бы вы вязали лиц.

петлю и вытянуть новую петлю, поместить ее на левую спицу; повторять от * пока не будет набрано нужное число петель.

После последней набранной петли:

- если последней набранной петлей была лицевая, снять последнюю петлю как изн. на правую спицу, перенести рабочую

нить вперед между спицами, вернуть последнюю петлю на левую спицу и плотно затянуть рабочую нить.

- если последней набранной петлей была изнаночная, снять последнюю петлю как изн. на правую спицу, перенести рабочую нить назад между спицами, вернуть последнюю петлю на левую спицу и плотно затянуть рабочую нить.

Переноса рабочую нить таким образом, вы создаете аккуратный и гладкий край в конце набранного ряда. Если вы используете подобный способ набора петель в процессе работы, пропустить скользящий узел и начать от *.

Наклонное закрытие петель

Шаг 1: вязать 1-й ряд закрываемых петель в изделии как обычно.

Шаг 2: в первом ряду перед след. рядом закрытия, вязать до последней петли ряда, повернуть.

Шаг 3: снять первую петлю с левой спицы как изн., накинуть не провязанную петлю предыдущ. ряда на снятую петлю (первая петля закрыта).

Закрывать оставшиеся петли как обычно

Тубулярное закрытие петель резинкой 1 х 1

Это метод закрытия петель, который использует петля Китченера для создания ровного края. Отделить лиц. и изн. петли друг от друга на 2 отдельные спицы след. образом: *снять след. лиц. петлю на спицу 1 (спереди), снять след. изн. петлю на спицу 2 (сзади); повторять от * пока не будут отделены все петли, лиц. петли должны быть на передней спице и изн. петли должны быть на задней спице.

Продолжать, присоединяя петли друг к другу способом Петля Китченера.

Соединение петель способом «Петля Китченера»

Метод «Петля Китченера» используется для соединения отложенных петель вместе, что имитирует вязаный ряд. Детали соединяются лиц. сторонами наружу и концы обеих спиц направлены вправо.

Используйте конец нити длиной примерно в 4 раза больше окончательной длины шва, прикрепленную к правому краю изделия на задней спице (используйте конец пряжи от готовой детали или прикрепите новый). Вдеть конец нити в иглу с тупым кончиком и следовать инструкциям, приведенным ниже, работая справа налево (обратите внимание, что вы будете вязать в каждую петлю дважды):

Шаг 1: вставить иглу в первую петлю на передней спице как в изн.; вытянуть нить, но не снимать эту петлю со спицы.

Шаг 2: вставить иглу в первую петлю на задней спице как в лиц.; вытянуть нить, но не снимать петлю со спицы.

Шаг 3: вставить иглу в первую петлю на передней спице как в лиц., снимая эту петлю со спицы. Вставить иглу в след. петлю на передней спице как в изн. и вытянуть нить через эту петлю, аккуратно ее подтягивая.

Шаг 4: вставить иглу в первую петлю на задней спице как в изн., снимая эту петлю со спицы. Вставить иглу в след. петлю на задней спице как в лиц. и вытянуть нить через эту петлю, аккуратно подтягивая.

Повторять шаги 3 и 4 пока на каждой спице не останется по одной петле, регулируя натяжение нити каждые несколько петель так, чтобы она имитировала натяжение вязания. Чтобы закончить, вставьте иглу в последнюю петлю на передней спице, как лиц., снимая ее со спицы. Далее вставьте иглу в последнюю петлю на задней спице, как изн., снимая ее со спицы. Вытянуть нить и аккуратно закрепить, чтобы не исказить петли.

Отпаривание

Положите законченный проект на ровную поверхность, разглаживая полотно руками. Установите утюг в режим «шерсть» (средняя температура с паром) и возьмите хлопчатобумажное или льняное полотенце или кусок аналогичной ткани, пропитав его водой и отжав. Положите влажную ткань на изделие и держите утюг над ним, посылая всплески пара через ткань. Повторно смочите ткань по мере необходимости.

Переместите ткань и пропарьте каждую секцию вязания. Дайте изделию полностью высохнуть.

Влажная блокировка

Наполните емкость теплой водой и добавьте средство для деликатной стирки. Погрузите изделие в воду, осторожно выдавливая пузырьки воздуха. Выдержите изделие в воде в течение 10 минут. Слейте воду, и если нужно, то снова погрузите изделие на этот раз в чистую воду, чтобы удалить остатки моющего средства. Никогда не помещайте вязаное изделие прямо под струю проточной воды!!! Аккуратно отожмите лишнюю воду, стараясь не сгибать и не выкручивать изделие. После поместить пуловер между двумя полотенцами и скрутите их в рулон, чтобы отжать лишнюю воду. Далее достаньте изделие и приколите его булавками на ровной поверхности, в соответствии с вашими размерами. Используйте столько булавок, сколько необходимо, чтобы придать изделию нужную форму. Прежде чем снимать пуловер, дайте ему полностью высохнуть.

Аббревиатуры:

BOR – начало кругового ряда

K2tog – вязать 2 петли вместе лиц. (убавлена 1 петля с наклоном вправо)

M1L - прибавка с наклоном влево: ввести левую спицу спереди назад под протяжку между петлями и провязать ее лицевой за заднюю стенку

M1R - прибавка с наклоном вправо: ввести левую спицу сзади наперед под протяжку между петлями и провязать ее лицевой за переднюю стенку

SSK - убавка петель с наклоном влево (снять одну петлю лицевой на правую спицу, снять еще одну петлю как лицевую на правую спицу, продеть левую спицу в две снятые петли слева направо за передние стенки этих двух петель и провязать обе петли вместе лицевой за заднюю стенку)

WYIB – нить за работой

WYIF – нить перед работой