

# *Rivendell*

Дизайн от Sari Nordlund



#RivendellPullover

Пуловер Rivendell свободного кроя со спущенными плечами. Он вяжется без швов, сверху вниз. Изделие начинается с горловины спинки и затем увеличивается до всей ширины спинки. После этого по скошенным плечам поднимаются петли для переда. Детали соединяются в пройме и вязание продолжается по кругу. Затем петли рукава и горловины поднимаются от тела и вяжутся по кругу.

По сторонам v-образного выреза горловины, а также на рукавах выполняется красивый узор с косами, который подходит для начинающих.

Длину тела и рукавов можно легко изменить в соответствии с вашими собственными размерами. Я рекомендую время от времени примерять пуловер во время работы над ним, чтобы убедиться, что длина идеально подходит для вашего стиля.

### Размеры

- 1 (2, 3, 4, 5) (6, 7, 8, 9)
- Размер готового изделия в области груди: 96 (105, 116, 125, 136) (145, 156, 165, 176) см, включая положительный припуск 20 см.
- Длина от нижнего края до проймы (настраивается): 30 (30, 30, 30, 33) (33, 33, 35, 35) см
- Длина рукава от манжеты до проймы (настраивается): 42 см
- Окружность рукава сверху: 32 (36, 37, 38, 42) (44, 48, 52, 57) см

*Примечание: Пожалуйста, имейте в виду, что регулировка длины изделия также повлияет на количество пряжи, необходимое для завершения проекта.*

### Пряжа

*Примечание: В дизайне использована 1 нить пряжи DK weight, но ее можно заменить нитью пряжи fingering weight, сложенной вместе с нитью мохеровой пряжи lace weight. Если вы хотите использовать вариант с пряжей fingering weight + мохер, то удерживайте нити вместе на протяжении всего проекта. Вам понадобится указанное количество пряжи для обеих нитей.*

900 (990, 1080, 1180, 1290) (1420, 1560, 1710, 1870) м пряжи DK weight.

Пример: 9 (10, 10, 11, 12) (13, 14, 15, 17) мотков пряжи Woollentwine Linnen DK (75% BFL шерсть, 25% небеленый лен; 115 м / 50 г), показан в цвете Undyed.

### Спицы

- 3 мм круговые спицы с тросиком 40 см для горловины
- 3 мм чулочные спицы или круговые спицы с тросиком, подходящим для вязания малых окружностей для манжет
- 3 мм круговые спицы с тросиком не менее 80 см для нижнего края
- 3.5 мм чулочные спицы или круговые спицы с тросиком, подходящим для вязания малых окружностей для рукавов
- 3.5 мм круговые спицы с тросиком 40 см для верхнего края кокетки
- 3.5 мм круговые спицы с тросиком не менее 80 см для тела

### Плотность вязания

- 18 п. и 31 ряд = 10 см жемчужным узором, на спицах большего размера, после блокировки.
- 20 п. узора Схемы Левого Переднего края = 8 см на спицах большего размера, после блокировки.

### Другое

- 4 маркера
- 4 съёмных маркера
- спица для вязания кос, если используете
- бросовая нить
- гобеленовая игла
- инструменты для блокировки



# Узоры

*Примечание: Боковые стороны и рукава вяжутся жемчужным узором (т.е. чередуются 1 лиц. и 1 изн.: если след. петля на вашей спице лиц. петля, то вяжите её изнаночной, а если изн. петля, то лицевой. Это означает, что вы выполняете лицевую петлю поверх изнаночной петли и изнаночную петлю поверх лицевой петли.)*

Жемчужный узор, поворотными рядами, на нечетном кол-ве петель:

Ряд 1: \*1 лиц., 1 изн.; повторять от \* до 1 последней п., 1 лиц.

Ряд 2: \*1 лиц., 1 изн.; повторять от \* до 1 последней п., 1 лиц.

Жемчужный узор, поворотными рядами, на четном кол-ве петель:

Ряд 1: \*1 лиц., 1 изн.; повторять от \* до конца.

Ряд 2: \*1 изн., 1 лиц.; повторять от \* до конца.

Жемчужный узор, круговыми рядами, на нечетном кол-ве петель:

Круг.р. 1: \*1 лиц., 1 изн.; повторять от \* до 1 последней п., 1 лиц.

Круг.р. 2: \*1 изн., 1 лиц.; повторять от \* до 1 последней п., 1 изн.

Жемчужный узор, круговыми рядами, на четном кол-ве петель:

Круг.р. 1: \*1 лиц., 1 изн.; повторять от \* до конца.

Круг.р. 2: \*1 изн., 1 лиц.; повторять от \* до конца.

Прибавки в жемчужном узоре:

В начале секции жемчужного узора: если вы должны вязать следующую петлю как 1 лиц., то вяжите П1Ли. Если вы должны вязать её как 1 изн., то вяжите П1Л.

В конце секции жемчужного узора: если вы должны вязать следующую петлю как 1 лиц., то вяжите П1П. Если вы должны вязать её как 1 изн., то вяжите П1Пи.

## Сокращения

**2 вм.изн.** = провязать 2 п. вместе изнаночной

**2 вм.лиц.** = провязать 2 п. вместе лицевой

**3/2 ЛК** = снять 3 п. на спицу для вязания кос перед работой, 2 лиц., затем 3 лиц. со спицы для кос.

**3/2 ПК** = снять 2 п. на спицу для вязания кос перед работой, 3 лиц., затем 2 лиц. со спицы для кос.

**3/3 ЛК** = снять 3 п. на спицу для вязания кос перед работой, 3 лиц., затем 3 лиц. со спицы для кос.

**3/3 ПК** = снять 3 п. на спицу для вязания кос перед работой, 3 лиц., затем 3 лиц. со спицы для кос.

**изн.** = изнаночные

**ИС** = изнаночная сторона

**лиц.** = лицевая

**ЛС** = лицевая сторона

**НКР** = начало круг.р.

**п.** = петля

**П1Л** = прибавить 1 лиц. с наклоном влево:

поднять протяжку между петлями, вставляя спицу спереди, и провязать её лиц. за заднюю стенку п.

**П1Ли** = прибавить 1 изн. с наклоном влево:

поднять протяжку между петлями, вставляя спицу спереди, и провязать её изн. за заднюю стенку п.

**П1П** = прибавить 1 лиц. с наклоном вправо:

поднять протяжку между петлями, вставляя спицу сзади, и провязать её лиц. за перед. стенку п.

**П1Пи** = прибавить 1 изн. с наклоном вправо:

поднять протяжку между петлями, вставляя спицу сзади, и провязать её изн. за перед. стенку п.

**пМ** = повесить маркер

**с2лн** = снять 2 п, 1 лиц., накинуть снятые п. на провязанную

**скр.** = скрещенная

**сМ** = снять маркер с левой спицы на правую

**сси** = снять, снять, лиц. – снять 1 п. как лиц., снять ещё 1 п. как лиц., вернуть обе петли на левую спицу, переориентированными, и провязать их вместе как изн. за зад. стенку петель.

**ssl** = снять, снять, лиц. – снять 1 п. как лиц., снять ещё 1 п. как лиц., вернуть обе петли на левую спицу, переориентированными, и провязать их вместе как лиц. за зад. стенку петель.

**цду** = центральная двойная убавка: снять 2 петли, как 2вм.лиц., 1 лиц., накинуть 2 снятые петли на провязанную.

# Инструкции

## ПРИБАВКИ СПИНКИ

Набрать 23 (27, 29, 29, 29) (29, 31, 33, 35) п. для горловины спинки на спицах большего размера. Не соединять в круг.р. Поместите фиксирующие маркеры в край набора петель под первой и последней петлёй ряда.

**Установочный Ряд (ИС):** 1 лиц., \*1 изн., 1 лиц.; повторять от \* до конца ряда.

**Ряд 1 (ЛС):** 1 изн., П1Л, 1 изн., \*1 лиц., 1 изн.; повторять от \* до 1 последней п., П1П, 1 изн. 2 п. прибавлено.

**Ряд 2 (ИС):** 1 лиц., П1Пи, 1 лиц., \*1 изн., 1 лиц.; повторять от \* до 1 последней п., П1Ли, 1 лиц. 2 п. прибавлено.

Повторить Ряды 1-2 ещё 16 (17, 19, 21, 23) (25, 27, 29, 31) раз(а), всего 34 (36, 40, 44, 48) (52, 56, 60, 64) ряда провязано, не считая Установочный Ряд. 91 (99, 109, 117, 125) (133, 143, 153, 163) п. на спицах.

### Только Размеры 5, 6 и 7:

**След. Ряд (ЛС):** Вязать Ряд 1 ещё 1 раз.

- (-, -, -, 127) (135, 145, -, -) п. на спицах.

**След. Ряд (ИС):** 1 лиц., вязать жемчужным узором до 1 последней п., 1 лиц.

## СПИНКА

### Все размеры:

Повесить съёмный маркер в первую и последнюю петлю ряда.

Отныне первая и последняя петля в ряду всегда будет изнаночной на ЛС и лицевой на ИС. Вязать остальные петли жемчужным узором как установлено.

**Ряд 1 (ЛС):** 1 изн., вязать жемчужным узором до 1 последней п., 1 изн.

**Ряд 2 (ИС):** 1 лиц., вязать жемчужным узором до 1 последней п., 1 лиц.

Повторить Ряды 1-2 ещё 23 раза, всего 48 рядов от момента завершения убавок.

Нить отрезать и снять петли на удержание.

## ПЛЕЧО ЛЕВОЙ ПЕРЕДНЕЙ ЧАСТИ

*Примечание: При вязании по схемам в рядах ИС, не забудьте читать их слева направо и проверить измененные сокращения для петель при работе на ИС. Первый ряд вяжется на ИС!*

С ЛС и, начиная со съёмного маркера у левого угла набора петель горловины спинки, поднять и провязать лицевыми 34 (38, 42, 46, 51) (55, 59, 62, 66) п. (= 1 п. из каждого ряда) вдоль линии левого плеча до съёмного маркера в конце прибавок на левом плече.

**Ряд 1 (ИС):** 1 лиц., вязать след. 13 (17, 21, 25, 30) (34, 38, 41, 45) п. жемчужным узором, начиная с 1 изн., пМ, вязать Ряд 1 Схемылевой Передней части до конца.

**Ряд 2 (ЛС):** Вязать Ряд 2 Схемылевой Передней части до след. М, сМ, вязать жемчужным узором до 1 последней п., 1 изн.

Вязать Ряды 1-2 ещё 2 раза, затем Ряд 1 ещё 1 раз. Затем начать формирование края горловины, делая прибавки между секцией жемчужным узором и секцией схемы:

**Ряд с прибавками (ЛС):** Вязать Ряд 8 Схемылевой Передней части до след. М, сМ, П1Л (или П1Ли, соответствуя жемчужному узору, ознакомьтесь с инструкцией по выполнению прибавок в жемчужном узоре на стр. 3), вязать жемчужным узором до 1 последней п., 1 изн.

Повторить Ряд с прибавками в каждом 8-м ряду (последний ряд Схемылевой Передней части) ещё 10 (10, 11, 11, 11) (11, 12, 13, 14) раз, делая прибавки в начале секции жемчужного узора. Затем выполните ещё один ряд, начиная с ИС, без прибавок. 45 (49, 54, 58, 63) (67, 72, 76, 81) п. на спицах. Нить отрезать и снять петли на удержание.

## ПЛЕЧО ПРАВОЙ ПЕРЕДНЕЙ ЧАСТИ

С ЛС и, начиная от съёмного маркера в конце прибавок на правом плече, поднять и провязать лицевыми 34 (38, 42, 46, 51) (55, 59, 62, 66) п. (= 1 п. из каждого ряда) вдоль линии правого плеча до съёмного маркера в правом углу набора петель горловины спинки.

**Ряд 1 (ИС):** Вязать Ряд 1 Схемы Правой Передней части на след. 20 п., пМ, вязать жемчужным узором, начиная с 1 изн. (1 изн., 1 изн., 1 изн., 1 лиц.) (1 лиц., 1 лиц., 1 изн., 1 изн.) до 1 последней п., 1 лиц.

**Ряд 2 (ЛС):** 1 изн., вязать жемчужным узором до след. М, сМ, вязать Ряд 2 Схемы Правой Передней части до конца.

Вязать Ряды 1-2 ещё 2 раза, затем Ряд 1 ещё 1 раз. Затем начать формирование края горловины, делая прибавки между секцией жемчужным узором и секцией схемы:

**Ряд с прибавками (ЛС):** 1 изн., вязать жемчужным узором до след. М, П1П (или П1Пи, соответствуя жемчужному узору, ознакомьтесь с инструкцией по выполнению прибавок в жемчужном узоре на стр. 3), сМ, вязать Ряд 8 Схемы Правой Передней части до конца.

Повторить Ряд с прибавками в каждом 8-м ряду (последний ряд Схемы Правой Передней части) ещё 10 (10, 11, 11, 11) (11, 12, 13, 14) раз(а), делая прибавки в начале секции жемчужного узора. Затем выполните еще один ряд, начиная с ИС, без прибавок. 45 (49, 54, 58, 63) (67, 72, 76, 81) п. на спицах.



## СОЕДИНИТЬ ПЕРЕДНИЕ ЧАСТИ И СПИНКУ

**След. Ряд (ЛС):** 1 изн., вязать жемчужным узором до след. М, сМ, вязать Ряд 2 Схемы Правой Передней части о конца правой передней части. Затем набрать 1 п., используя петельный набор петель, или набор петель косичкой. Перевести отложенные петли левой передней части на спицы, Ряд 2 Схемылевой Передней части до след. М, сМ, вязать жемчужным узором до 1 последней п., 1 изн. пМ (боковой М), затем набрать 1 п., используя петельный набор петель или набор петель косичкой. Вернуть отложенные петли спинки на спицы, и 1 изн., вязать жемчужным узором до 1 последней п. и 1 изн. пМ для НКР, и затем набрать 1 п., используя петельный набор петель или набор петель косичкой. 184 (200, 220, 236, 256) (272, 292, 308, 328) п. на спицах.

Продолжать вязание в круг.р.:

**Круг.р. 1:** 1 изн., вязать жемчужным узором до след. М, сМ, вязать Круг.р. 1 Схемы Переда до след. М, сМ, вязать жемчужным узором до 1 последней п. перед след. М, 1 изн., сМ. 1 лиц.скр., 1 изн., вязать жемчужным узором до 1 последней п. и 1 изн.

**Круг.р. 2:** 1 лиц.скр., 1 изн., вязать жемчужным узором до след. М, П1П (или П1Пи, соответствуя жемчужному узору), сМ, вязать Круг.р. 2 Схемы Переда до след. М, сМ, П1Л (или П1Ли, соответствуя жемчужному узору), вязать жемчужным узором до 1 последней п. перед след. М, 1 изн., сМ. 1 лиц.скр., 1 изн., вязать жемчужным узором до 1 последней п. и 1 изн.

**Круг.р. 3:** 1 лиц.скр., 1 изн., вязать жемчужным узором до след. М, сМ, вязать след. ряд Схемы Переда до след. М, сМ, вязать жемчужным узором до 1 последней п. перед след. М, 1 изн., сМ. 1 лиц.скр., 1 изн., вязать жемчужным узором до 1 последней п. и 1 изн.

Внимательно прочтите следующую часть, поскольку вы будете продолжать работать со Схемой Переда и выполнять прибавки по стороне Схемы Переда в каждом четном круг.р., и в то же время формируя боковые стороны.

Продолжать как установлено в Круг.р. 2-3 пока не закончите Схему Переда и не добавите прибавленные петли с каждой стороны Схемы Переда в жемчужный узор.



В то же время, через 4 см от проймы, провязав нечетный круг.р. схемы Переда, Начать боковые убавки:

**Круг.р. с убавками:** 1 лиц.скр., 2 вм.изн., вязать жемчужным узором до след. М, П1П (или П1Пи, соответствуя жемчужному узору), сМ, вязать след. круг.р. Схемы Переда до след. М, сМ, П1Л (или П1Ли, соответствуя жемчужному узору), вязать жемчужным узором до 2 последних п. перед след. М, сси, сМ. 1 лиц.скр., 2 вм.изн., вязать жемчужным узором до 2 последних п. и сси. 4 п. убавлено.

Повторить Круг.р. с убавками через каждые 4 см ещё 5 (5, 5, 5, 6) (6, 6, 6, 6) раз.

В то же время после завершения всей Схемы Переда, продолжать вязание жемчужным узором на передней части и на спинке. В следующем круг.р. вы можете убрать маркеры с каждой стороны Схемы Переда, но оставьте на месте М НКР и боковой М с другой стороны.

**След. Круг.р.:** \*1 лиц.скр., 1 изн., вязать жемчужным узором до 1 последней п. перед след. М, 1 изн., сМ; повторять от \* до конца.

Продолжать жемчужным узором на передней части и на спинке, и продолжать убавки по бокам как установлено. Когда вы закончите все убавки, у вас должно получиться 160 (176, 196, 212, 228) (244, 264, 280, 300) п. на спицах.

Продолжать как установлено, без убавок, до 25 (25, 25, 25, 28) (28, 28, 30, 30) см от проймы или на 5 см меньше желаемой длины тела.

## НИЖНИЙ КРАЙ

Перейти на спицы меньшего размера. В след. круг.р., вы можете убрать боковые маркеры, оставив М НКР на месте.

**Круг.р. Резинки:** \*1 лиц.скр., 1 изн.; повторять от \* до конца.

Вязать 5 см как установлено или до желаемой длины.

Закрыть все п., используя Тубулярное закрытие петель, или любой другой способ.

Хорошие уроки по Тубулярному закрытию петель:  
<https://shibuiknits.com/pages/tubular-bind-off>  
<https://stitchesnscraps.com/tutorial-tubular-bind-off-in-the-round/>

## РУКАВА

Используя спицы большего размера, начиная от нижнего края проймы (набранные петли), поднять и провязать лицевыми 68 (76, 78, 80, 86) (90, 98, 104, 114) п. вдоль края проймы (примерно по 3 п. на каждые 4 ряда). пМ для НКР.

**Круг.р. 1:** 1 лиц.скр., 1 изн., вязать след. 13 (17, 18, 19, 22) (24, 28, 31, 36) п. жемчужным узором, пМ, вязать Круг.р. 1 Схемы Рукава, пМ, вязать след. 13 (17, 18, 19, 22) (24, 28, 31, 36) п. жемчужным узором, 1 изн.

**Круг.р. 2:** 1 лиц.скр., 1 изн., вязать жемчужным узором до след. М, сМ, вязать Круг.р. 2 Схемы Рукава, сМ, вязать жемчужным узором до 1 последней п., 1 изн.

Вязать ещё 20 (15, 10, 8, 5) (3, 3, 2, 2) круг.р. как установлено.

**Круг.р. с убавками:** 1 лиц.скр., 2 вм.изн., вязать жемчужным узором до след. М, сМ, вязать след. круг.р. Схемы Рукава, сМ, вязать жемчужным узором до 2 последних п., сси. 2 п. убавлено.

Повторить Круг.р. с убавками в каждом 28м (18м, 16м, 14м, 10м) (10м, 7м, 6м, 4м) круг.р. ещё 3 (5, 6, 7, 10) (10, 14, 17, 22) раз(а). 60 (64, 64, 64, 64) (68, 68, 68, 68) п. рукава осталось.

Вязать как установлено, без убавок, до 37 см от проймы или на 5 см меньше желаемой длины.

## МАНЖЕТЫ

Перейти на спицы меньшего размера.

**Круг.р. Резинки:** \*1 лиц.скр., 1 изн.; повторять от \* до конца.

Продолжать 5 см как установлено или до желаемой длины.

Закрыть все п., используя Тубулярное закрытие петель, или любой другой способ.

Вязать второй рукав таким же образом.

## ВАРИАНТ 1: ГОРЛОВИНА ПОЛЫМ ШНУРОМ

Используя спицы меньшего размера и, начиная от правого угла набора петель горловины, поднять и провязать лицевыми по 1 п. из каждой набранной п. вдоль горловины спинки, затем поднимать петли примерно по 3 п. на каждые 4 ряда с левой стороны горловины переда.

Затем поднять и провязать лицевой 1 п. из центра горловины переда (из набранной петли), и продолжать поднятие вдоль правого края горловины переда, примерно по 3 п. на каждые 4 ряда. Нить отрезать и оставить п. на спицах.

Набрать 4 п., используя временный набор петель и поместить новые п. на левую спицу перед первой петлёй круг.р.

Начать закрытие петель полым шнуром, чтобы создать кромку: \*3 лиц., ссл. Снять 4 п. обратно на правую спицу с нитью за работой; повторять от \* пока на спицах не останется 4 п. и вы не закроете все петли, поднятые из края горловины. Соединить оставшиеся 4 п. вместе с 4 петлями из временного набора петель.

### ВАРИАНТ 1: ГОРЛОВИНА РЕЗИНКОЙ

Используя спицы меньшего размера и, начиная от правого угла набора петель горловины, поднять и провязать лицевыми по 1 п. из каждой набранной п. вдоль горловины спинки, затем поднимать петли примерно по 3 п. на каждые 4 ряда с левой стороны горловины переда. Затем поднять и провязать лицевой 1 п. из центра горловины переда (из набранной петли), и отметить её съёмным маркером. Продолжать поднятие вдоль правого края горловины переда, примерно по 3 п. на каждые 4 ряда. пМ для НКР и продолжать вязание в круг.р. Убедитесь, что количество петель четное, если нет, прибавьте еще одну дополнительную петлю в следующем круг.р., чтобы количество петель было четным.

В следующем круг.р., убедитесь, что отмеченная петля в нижней части горловины - это 1 лиц.скр., если нет, сделайте дополнительные петли с каждой стороны переда, чтобы получилась 1 лиц.скр. в середине горловины переда:

**Круг.р. Резинки 1:** \*1 лиц.скр., 1 изн.; повторять от \* до конца.

Вязать Круг.р. Резинки 1 ещё 1 раз.

**Круг.р. Резинки 2:** \*1 лиц.скр., 1 изн.; повторять от \* до 2 п. перед отмеченной п. переда, 1 лиц.скр., цду, затем \*\*1 лиц.скр., 1 изн.; повторять от \*\* до конца. 2 п. убавлено.

**Круг.р. Резинки 3:** \*1 лиц.скр., 1 изн.; повторять от \* до 1 п. перед отмеченной п. переда, цду, затем 1 изн., \*\*1 лиц.скр., 1 изн.; повторять от \*\* до конца. 2 п. убавлено.

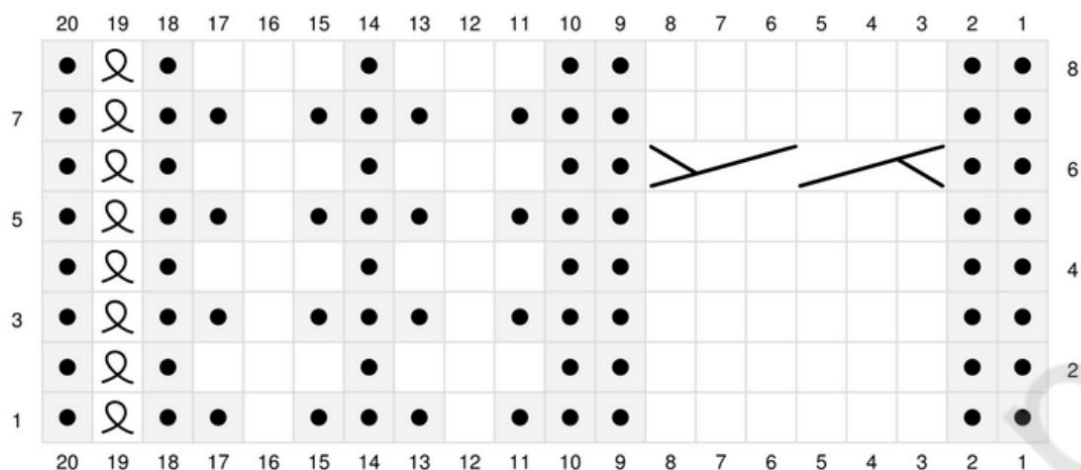


Вязать Круг.р. Резинки 2-3 ещё 2 раза. Закрывать все п., используя Тубулярное закрытие петель, или любой другой способ.

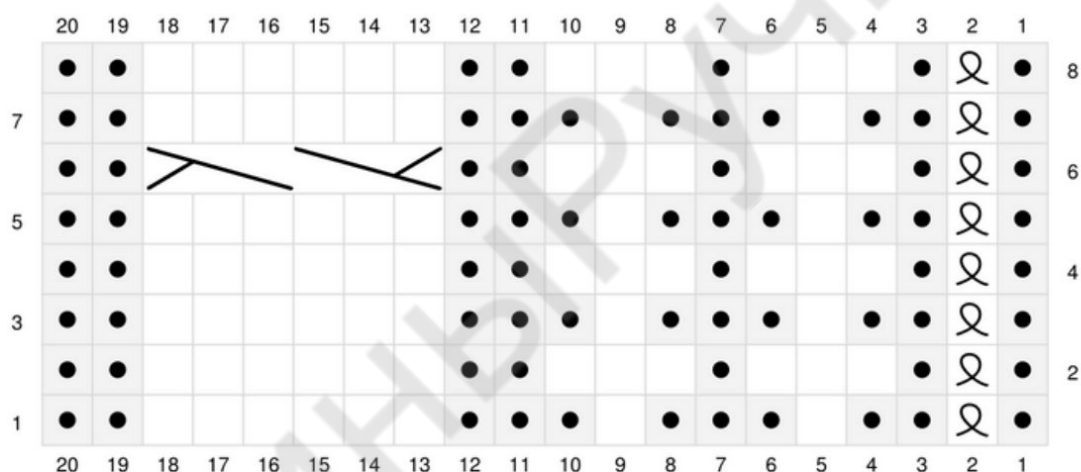
### ОТДЕЛКА

Вплести все концы нитей. Постирать и заблокировать пуловер.

## Схемалевой Передней части



## Схемалевой Передней части



ЛС: лиц.  
ИС: изн.



ЛС: изн.  
ИС: лиц.



ЛС: 1 лиц.скр.  
ИС: 1 изн.скр.



сси



2 в.м.изн.



нет петли



2 в.м.лиц.



2 в.м.лиц.



ссЛ



с2ЛН



3/2 ЛК



3/2 ПК



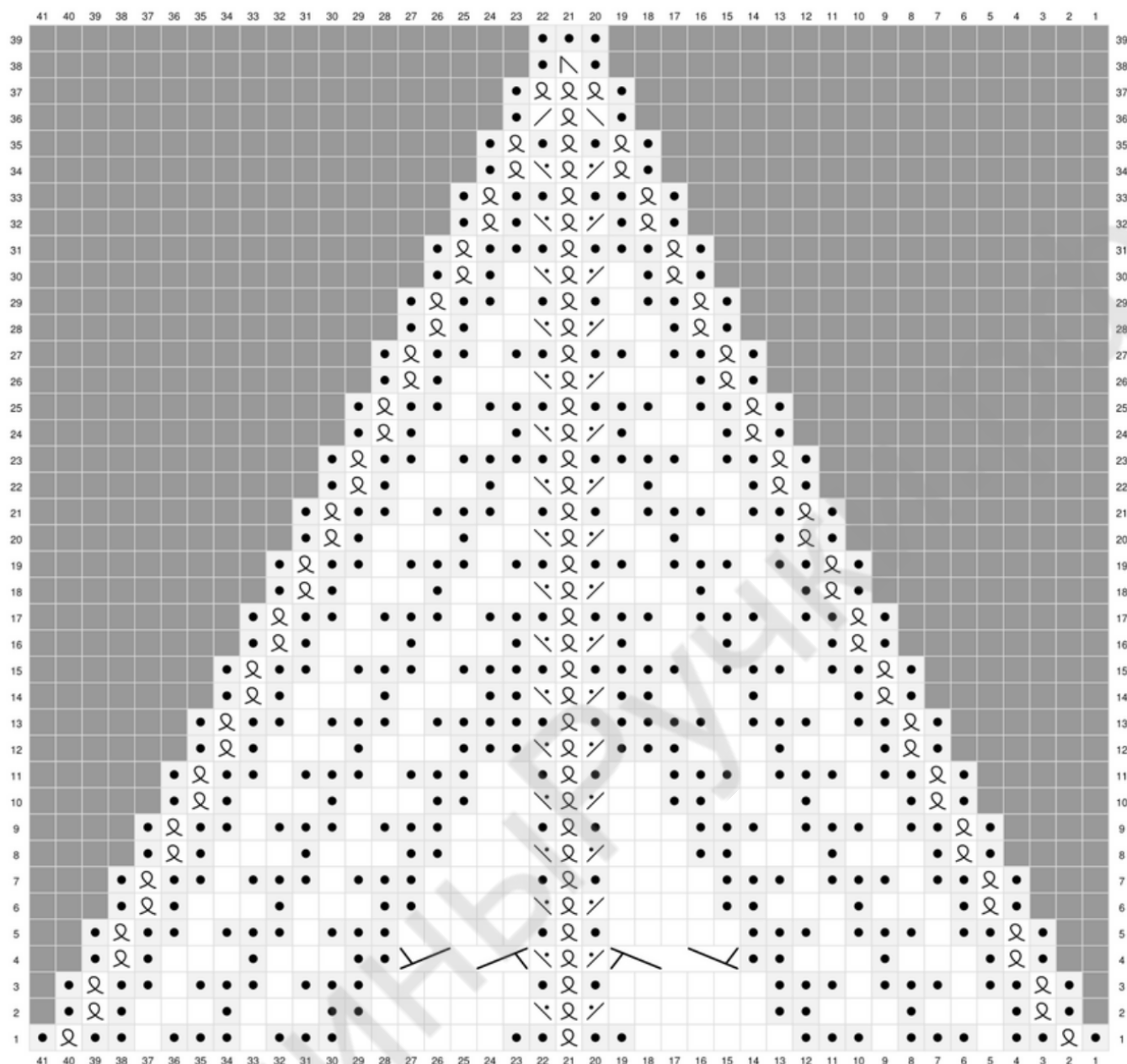
3/3 ЛК



3/3 ПК



## Схема Переда



## Схема Рукава

