

# filcolana

OBSESSED WITH QUALITY YARN SINCE 1952



## Spring Veneer

Дизайн: Rikke Eliassen // Strikrik

Вдохновением для этой летней версии свитера Veneer послужила нежная пастельная вселенная Noack. Spring Veneer одновременно легкий и элегантный в своей простоте.

Женственность подчеркивается тонким узором, который изящно окутывает плечи на кокетке.

Сочетание легкости и нежных цветов делает дизайн вневременным, но в то же время современным и актуальным



## Размеры & Измерения

XS (S) M (L) XL (2XL) 3XL (4XL)

**Подходит для окружности груди**

82 (90) 98 (106) 116 (126) 136 (146) см

**Окружность (A)**

86 (94) 102 (110) 120 (130) 140 (150) см

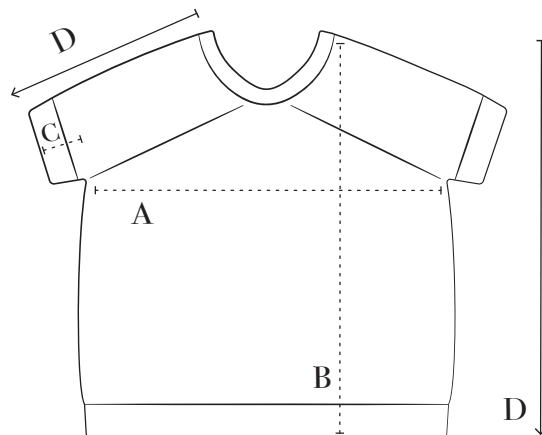
**Длина (B)**

50 (50) 51 (51) 52 (52) 54 (54) см

**Длина рукава (C)**

7 (7) 7 (7) 8 (8) 8 (8) см

**Направление вязания (D)**



## Материалы

**ПРЯЖА от FILCOLANA**

**Tilia цвет 278 (нежная орхидея)**

70% мохер, 30% шелк - 210 м/25 г

50 (75) 75 (100) 100 (125) 125 (125) г

**СПИЦЫ**

Круговые спицы 3, 3.5 и 4.5 мм /80 см

Чулочные спицы 3.5 и 4.5 мм (либо длинные круговые спицы для вязания методом magic loop)

**ДРУГОЕ**

6 маркеров петель, должны отличаться друг от друга, 2 держателя петель

Остатки пряжи для итальянского набора

## Плотность

21 п. и 26 р. лицевой гладью на спицах 4,5 мм = 10 x 10 см.

Плотность измеряется после стирки.

Размеры спиц указаны только для справки.

Если в 10 см у вас больше петель, поменяйте спицы на больший размер. Если в 10 см у вас меньше петель, поменяйте спицы на меньший размер.



## Техники

### СОКРАЩЕНИЯ

**Л:** лицевая п.

**И:** изнаночная п.

**п.:** петля

**нак.:** накид

**ЛС:** лицевая сторона

**ИС:** изнаночная сторона

**вм.:** вместе

**ззс:** за заднюю стенку петли

### М1, М2, М3, М4, М5, М6

Маркер 1, Маркер 2, и т.д.

### П1Л (прибавка с наклоном влево)

Спереди поднимите левой спицей протяжку между петлями и провяжите ее за заднюю стенку (прибавлена 1 п.).

### П1П (прибавка с наклоном вправо)

Сзади поднимите левой спицей протяжку между петлями и провяжите ее за переднюю стенку (прибавлена 1 п.).

### 2вмЛЛ

Снимите 2 п. как лицевые одну за другой, верните п. обратно на левую спицу и провяжите их 2 вм. лиц. ззс.

### СПЕЦИАЛЬНЫЕ ТЕХНИКИ

#### Обратный набор петель

Сформируйте петлю так, чтобы нить от мотка пряжи находилась впереди, введите правую спицу в переднюю часть петли и затяните так, чтобы петля стала петлей вокруг спицы. Повторяйте, пока не получите желаемое количество петель.



## Рабочий процесс

Spring Veneer вяжется сверху вниз по кругу. При вязании кокетки прибавки делаются с каждой стороны отмеченных петель рукава.

Затем отделяются тело и рукава, и каждая часть выполняется отдельно.

Формирование талии по переду выполняется в соответствии со схемами, а тело завершается резинкой и итальянским закрытием петель.

Рукава вяжутся таким же образом в соответствии со схемой и заканчиваются, как тело, резинкой и итальянским закрытием петель.

## Схема

Схемы вы найдете на последних страницах описания. Все схемы читаются снизу вверх, справа налево во всех рядах.





# Описание

## ГОРЛОВИНА

Используя бросовую нить и круговые спицы 3 мм, наберите 61 (61) 66 (66) 72 (72) 72 (72) п. Вяжите 2 ряда лицевыми поворотными рядами. Оборвите бросовую нить.

Присоедините рабочую нить и провяжите 1 ряд изнаночными. Не поворачивайте работу, а соедините в круг.

Провяжите 2 ряда изнаночными.

**След. ряд:** \*1И, введите прав. спицу под самую нижнюю протяжку, провязанную основной нитью, на 3 ряда ниже (= 1-й ряд раб. нитью), наденьте ее на левую спицу и провяжите лицевой\*, повторяйте от \* до \*, пока не останется 1 п. слева, наденьте последнюю протяжку на левую спицу и провяжите ее как 2 вместе лиц. с последней петлей = 120 (120) 130 (130) 142 (142) 142 (142) п. (см. фото)

## Только для размеров XS и S

Снимите первую п. на лев. спицу, не провязывая. Повесьте М1, чтобы отметить начало ряда. Провяжите 10 рядов резинкой (1 Л, 1 И).

## Только для размеров M, L, XL, 2XL, 3XL и 4XL

Повесьте М1, чтобы отметить начало ряда. Провяжите 10 рядов резинкой (1 Л, 1 И).

## Все размеры

Осторожно удалите бросовую нить, использовавшуюся для итальянского набора.

Поменяйте спицы на 4,5 мм.

## КОКЕТКА

**След. ряд:** 57 (57) 62 (62) 68 (68) 68 (68) Л (прав. рукав), поместить М2, 3 Л (перед), поместить М3, 57 (57) 62 (62) 68 (68) 68 (68) Л (лев. рукав), поместить М4, 3Л (спинка).

## Только для размера L

**След. ряд:** 6Л, \*П1Л, 12Л\*, вязать от \* до \* всего 3 раза, П1Л, 13Л, П1Л, 7Л, переснять М2 на прав. спицу, 3Л, переснять М3, 6Л, \*П1Л, 12Л\*, вязать от \* до \* всего 3 раза, П1Л, 13Л, П1Л, 7Л, переснять М4, 3Л.

#FilcolanaSpringVeneer

## Только для размера XL

**След. ряд:** 8Л, \*П1Л, 17Л\*, вязать от \* до \* всего 3 раза, П1Л, 9Л, переснять М2, 3Л, переснять М3, 8Л, \*П1Л, 17Л\*, вязать от \* до \* всего 3 раза, П1Л, 9Л, переснять М4, 3Л.

## Только для размера 2XL

**След. ряд:** 5Л, \*П1Л, 7Л\*, вязать от \* до \* всего 7 раз, П1Л, 8Л, П1Л, 6Л, переснять М2, 3Л, переснять М3, 5Л, \*П1Л, 7Л\*, вязать от \* до \* всего 7 раз, П1Л, 8Л, П1Л, 6Л, переснять М4, 3Л.

## Только для размера 3XL

**След. ряд:** 7Л, \*П1Л, 4Л\*, вязать от \* до \* всего 12 раз, П1Л, 6Л, П1Л, 7Л, переснять М2, 3Л, переснять М3, 7Л, \*П1Л, 4Л\*, вязать от \* до \* всего 12 раз, П1Л, 6Л, П1Л, 7Л, переснять М4, 3Л.

## Только для размера 4XL

**След. ряд:** 2Л, \*П1Л, 3Л\*, вязать от \* до \* всего 21 раз, П1Л, 3Л, переснять М2, 3Л, переснять М3, 2Л, \*П1Л, 3Л\*, вязать от \* до \* всего 21 раз, П1Л, 3Л, переснять М4, 3Л.







### Все размеры

Теперь на спицах 120 (120) 130 (140) 150 (160) 170 (186) п.

Петли рукавов следует вязать согласно схеме А. Вязите первый/правый рукав с 1-го р. схемы, а второй/левый рукав с 29-го ряда схемы, **ОДНОВРЕМЕННО** выполняя прибавки для переда и спинки во всех рядах след. образом:

### Только для размеров XS и S

**След. ряд:** М1, вяжите по 1-му ряду схемы А всего 3 раза, М2, П1Л, лиц. до М3, П1П, вяжите по 29-му ряду схемы А всего 3 раза, М4, П1Л, лицевыми до М1, П1П.

### Только для размеров М, L и XL

**След. ряд:** М1, 1 (3) 4 Л, вяжите по 1-му ряду схемы А, 2 (2) 3 Л, вяжите по 1-му ряду схемы А, 1 (2) 4Л, вяжите по 1-му ряду схемы А, 1 (3) 4Л, М2, П1Л, лиц. до М3, П1П, М3, 1 (3) 4 Л, вяжите по 29-му ряду схемы А, 2 (2) 3 Л, вяжите по 29-му ряду схемы А, 1 (2) 4 Л, вяжите по 29-му ряду схемы А, 1 (3) 4 Л, М4, П1Л, лицевыми до М1, П1П.

### Только для размеров 2XL, 3XL и 4XL

**След. ряд:** М1, (0) 2 (2)Л, вяжите по 1-му ряду схемы А, (0) 1 (3)Л, вяжите по 1-му ряду схемы А, (1) 1 (3) Л, вяжите по 1-му ряду схемы А,

(0) 1 (3)Л, вяжите по 1-му ряду схемы А, (0) 1 (3) Л, М2, П1Л, лицевыми до М3, П1П, М3, (0) 2 (2) Л, вяжите по 29-му ряду схемы А, (0) 1 (3) Л, вяжите по 29-му ряду схемы А, (1) 1 (3) Л, вяжите по 29-му ряду схемы А, (0) 1 (3) Л, вяжите по 29-му ряду схемы А, (0) 1 (3) Л, М4, П1Л, лицевыми до М1, П1П.

### Все размеры

Продолжайте вязать, как установлено со 2-го ряда схемы на правом рукаве и с 30-го ряда схемы на левом рукаве, повторяя схему А, **В ТО ЖЕ ВРЕМЯ** выполняйте прибавки во всех рядах, пока не будет провязано в общей сложности 42 (46) 49 (53) 58 (63) 68 (73) ряда = 288 (304) 326 (352) 382 (412) 442 (478) п.

Последний ряд — это 42 (46) 49 (53) 2 (7) 12 (17) ряд схемы для правого рукава и 14 (18) 21 (25) 30 (35) 40 (45) ряд схемы для левого рукава.

Теперь отделите тело и рукава следующим образом: переснимите М1, \*снимите след. 57 (57) 62 (67) 72 (77) 82 (90) п. рукава на петледержатель, наберите 5 (6) 6 (7) 7 (8) 8 (9) новых п., используя технику обрат. набора петель\*, переснимите М2, лиц. до М3, переснимите М3, повторите от \* до \* один раз, удалите М4, лицевыми до М1.

Теперь на теле 184 (202) 214 (232) 252 (274) 294 (316) п.





## ТЕЛО

Вяжите лицевой гладью по кругу на высоту 12 (12) 12 (12) 12 (11) 11 (10) см от набранных петель проймы.

В след. ряду повесить 2 доп. маркера п. для разметки петель для схем В и С след. образом:

**След. ряд:** М1, лицевыми до М2, 18 лиц. п., повесить М5, лиц. до последних 18 п. перед М3, повесить М6, лиц. до М3, лиц. до М1.

По переду Spring Veneer выполнены убавки и прибавки, они вяжутся по схемам В и С следующим образом: **След. ряд:** М1, лицевые до М2, переснять М2, вязать по 1-му ряду схемы В до М5, переснять М5, лицевыми до М6, переснять М6, вязать по 1-му ряду схемы С до М3, переснять М3, лицевыми до М1.

Повторяйте этот ряд, пока не будут провязаны все ряды обеих схем. Общее количество убавленных петель — 8.

Провяжите 7 см лицевой гладью.

Смените спицы на 3,5 мм и вяжите 1 ряд лиц.

## Резинка

Провяжите 14 рядов резинкой (1 лиц., 1 изн.).

Закройте петли итальянским закрытием петель.

## ПРАВЫЙ РУКАВ

Используя спицы 4,5 мм на ЛС, поднимите и провяжите 5 (6) 6 (7) 7 (8) 8 (9) п. вдоль новых п. на теле, повесьте маркер, провяжите петли рукава согласно ряду 43 (47) 50 (54) 3 (7) 13 (18) схемы А, повесьте маркер и соедините в круг.

Теперь на рукаве 62 (63) 68 (74) 79 (85) 90 (99) п.

Продолжайте вязать согласно схеме А, новые п. между маркерами во всех рядах вяжите лицевыми, пока длина рукава не составит 4 (4) 4 (4) 5 (5) 5 (5) см, последний провязанный ряд должен быть ровным рядом.

Смените спицы на 3,5 мм и вяжите 1 ряд лиц.

## РЕЗИНКА

Провяжите 9 рядов резинкой (1 лиц., 1 изн.).

Закройте петли итальянским закрытием петель.

## ЛЕВЫЙ РУКАВ

Используя спицы 4,5 мм на ЛС поднимите и провяжите 5 (6) 6 (7) 7 (8) 8 (9) п. вдоль новых п. на теле, повесьте маркер, провяжите п. рукава согласно 15 (19) 22 (26) 31 (36) 41 (46) ряду схемы А, повесьте маркер и соедините в круг.

Теперь на рукаве 62 (63) 68 (74) 79 (85) 90 (99) п.

Завершите этот рукав как правый рукав.

## ЗАВЕРШЕНИЕ

Спрячьте все кончики.

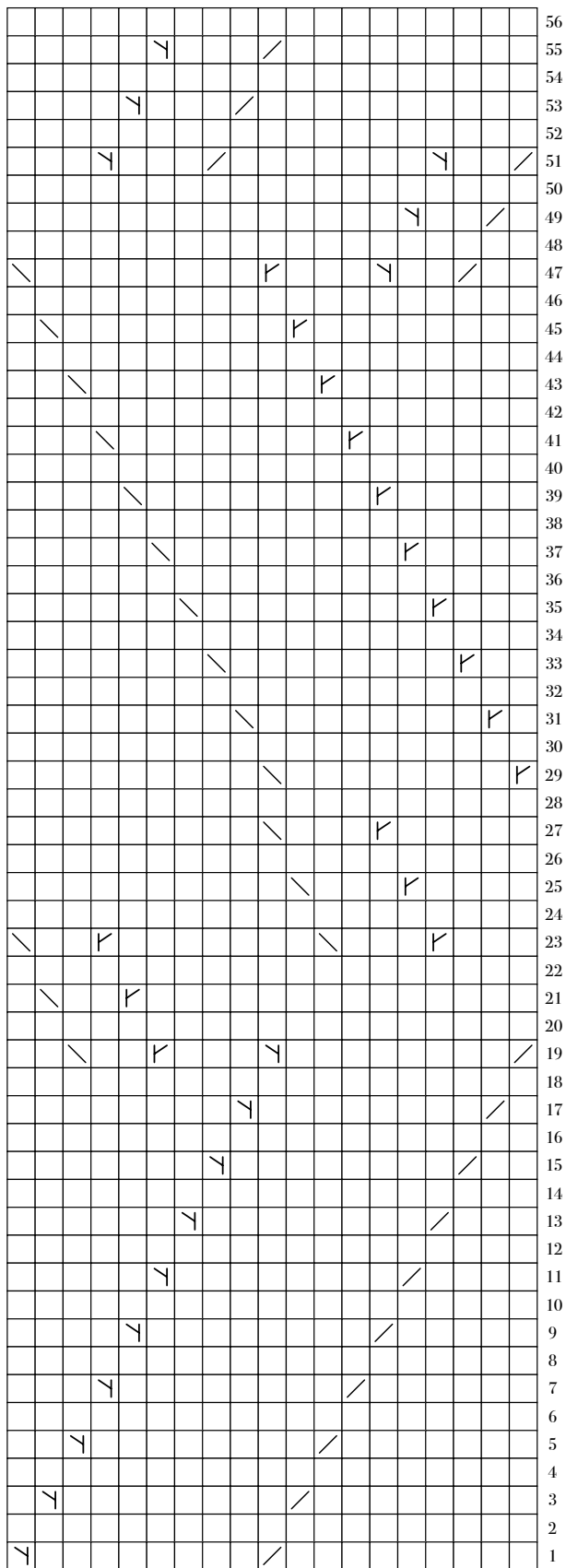
Постирайте блузку в соответствии с инструкциями на этикетке и оставьте сушиться на полотенце.

ПЕРЕВОД: MARIINA SH.



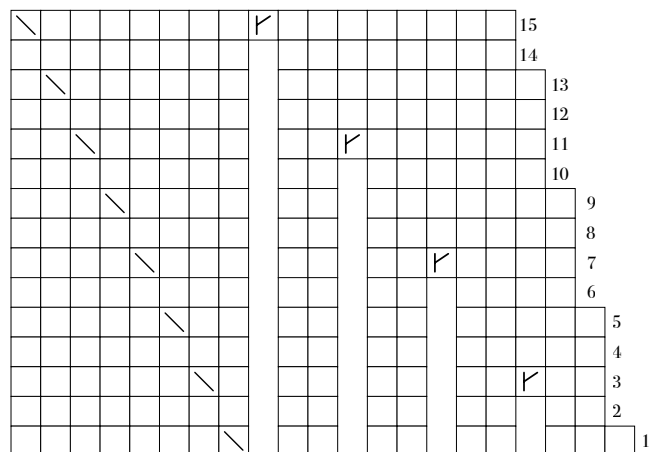
# Схемы

## СХЕМА А



- ☐ лиц.
- ☒ 2вмЛЛ
- ☒ 2вмЛП
- ☒ П1П
- ☒ П1Л

## СХЕМА В



## СХЕМА С

